

Obiekt

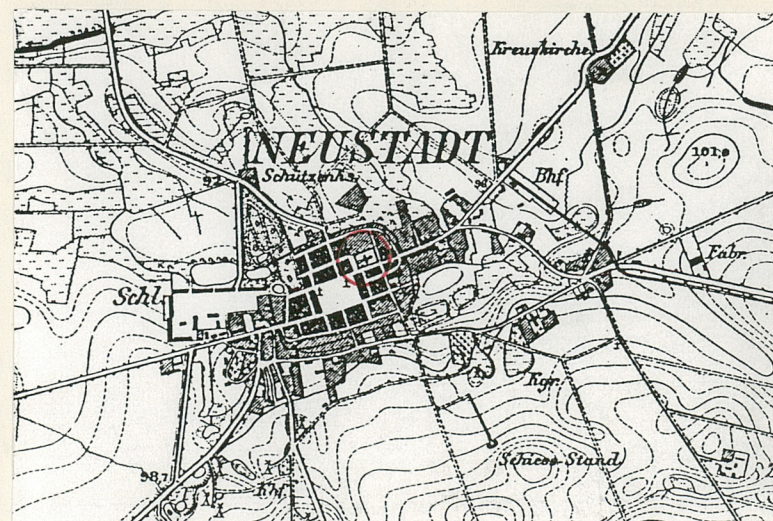
KOSCIÓŁ PARAFIALNY P.W. WNIEBOWZIECIA NPM
ORAZ ŚW. JANA CHRZCICIELA I ŚW. JANA EWANGELISTY

2. Czas powstania
2 poł. XV,
XVI, XVIII

3. Miejscowość

L W Ó W E K

1002/1



4. Adres ul. Pniewska
64-310 Lwówek

nr hipoteczny

5. Przynależność administracyjna

województwo poznańskie

gmina Lwówek

6. Poprzednie nazwy miejscowości

XV: Lwów

niem.: Neustadt bei Pinne

7. Przynależność administracyjna
przed 1 VI 1975

województwo poznańskie

powiat Nowy Tomyśl

8. Właściciel i jego adres

parafia rzym.-kat.
ul. Świętojańska 1
64-310 Lwówek

9. Użytkownik i jego adres

parafia rzym.-kat.
ul. Świętojańska 1
64-310 Lwówek

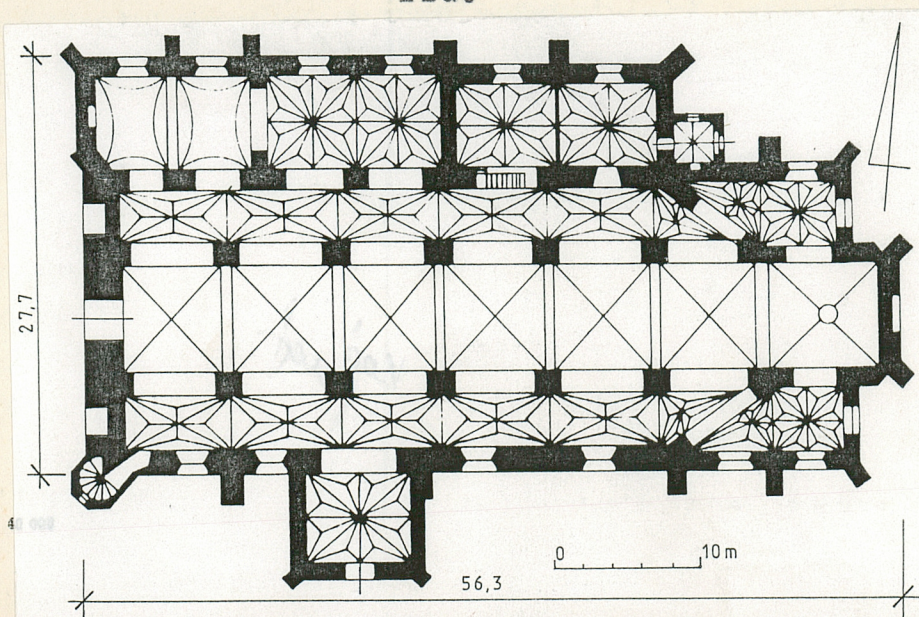
10. Rejestr zabytków

Nr A.K.I. 11a/91 data 12.12.1932

fot. 1 - widok ogólny od pd.-zach.

plan orientacyjny 1 : 25 000

rzut



S Y T U A C J A

Początki Lwówka sięgają XV wieku, kiedy to (1414) lokowano miasto Wojszyno na gruntach wsi Wojszyno i Więcowojszyno, później (1419) przeniesione na nowe miejsce i nazwane Lwowem, a od XVI wieku zwane Lwówkiem. Od chwili powstania do 1833 roku miasto było własnością prywatną (kolejno Ostrorogów-Lwowskich, Opalińskich, Trąpczyńskich, Pawłowskich, Łackich); dzięki staraniom właścicieli miasto rozwijało się, szczególnie intensywnie w XV i na początku XVIII wieku.

Proboszcz lwówecki wzmiankowany był już w 1419 roku.

Dzisiejsza świątynia wzniesiona została około połowy XV wieku (wymieniona już w 1466) w formie trzynawowej, ceglanej hali. Wg M. Kutznera kościół stanowił replikę kościoła pw. NMP w Poznaniu. Zapewne w 1. poł. XVI wieku dobudowano kwadratowe prezbiterium, przedłużono nawy boczne ku wschodowi oraz wzniesiono ciąg kaplic od północy i kaplicę od południa; w XVI w. c.d. Załącznik Nr 1

Lwówek leży około 55 km na zachód od Poznania; na wysokości około 92-100m. n.p.m., w terenie lekko falistym, bezleśnym, urozmaiconym sadami i alejami drzew rosnących przy drogach. Lwówek znajduje się przy międzynarodowej szosie nr 2 (E-30), omijającej centrum nową obwodnicą poprowadzoną od zachodu; lokalne szosy łączą miasto z Opalenicą, Nowym Tomysłem, oraz Józefowem, Zębówem i Liniami. W mieście zlokalizowany jest też końcowy przystanek linii kolei wąskotorowej do Opalenicy.

Kościół parafialny sytuowany jest około 100m na północny-wschód od Rynku we Lwówku, przy ulicy Pniewskiej.

MATERIAŁ I KONSTRUKCJA

Ściany murowane z cegły ceramicznej pełnej, gotyckiej, na zaprawie wapiennej. We fragmentach ścian widoczne wmurowane głazy granitowe. Ściany od wewnątrz otynkowane, z zewnątrz nie otynkowane (tynki skute w czasie regotyzacji, w 1977r); otynkowane górne partie wieży, część fasady zachodniej, kruchta południowa i północna wejście do krypt.

W krypcie sklepienie kolebkowe. W nawie główniej sklepienia krzyżowe na gurtach ostrołukowych (być może XIX); w prezbiterium sklepienie krzyżowe (1776); w nawach bocznych korpusu, w dwóch wschodnich przęsłach czwartej nawy (północnej), w kaplicy na piętrze, w zakrystii i w kruchcie południowej sklepienia gwiaździste; w dwóch zachodnich przęsłach czwartej nawy (północnej) sklepienia żaglaste na gurtach (XVIII); w kruchcie - przedsionka przy zakrystii ośmiodzielne sklepienie gwiaździste - kryształowe. Pod chórem strop drewniany, belkowy.

Wieżba dachowa drewniana. Nad korpusem płatwiowo-kszeszczowa, o złożonym układzie, z dwiema wysokimi ściankami stolcowymi (z mieczowaniem w dwóch płaszczyznach), z kleszczami w dwóch poziomach i z zastrzałami. Nad nawą północną płatwiowo-kleszczowa (dźwigająca dach pulpitowy), z zastrzałami. Nad wieżą osobna wieźba krokwiowa. Nad przedłużeniami naw bocznych (przy wieży) osobne wieźby płatwiowo- c.d. Załącznik Nr 1

14. Kubatura 30 800 m ³	15. Powierzchnia użytkowa krypta: 130 m ² kościół: 935 m ²	16. Przeznaczenie pierwotne kościół parafialny	17. Użytkowanie obecne kościół parafialny
18. Prace budowlane i konserwatorskie, ich przebieg i dokumentacja - w 1960r odnowiono kościół; - w 1977r przeprowadzono remont i regulację świątyni; - prowadzono doraźne prace remontowe ;		19. stan zachowania (fundamenty, ściany zewnętrzne, ściany wewnętrzne, sklepienia, stropy, konstrukcje dachowe, pokrycie dachu, wyposażenie i instalacje) - stan zachowania: zły; - zawilgocone dolne partie murów ; - lokalnie spękane ściany (m. inn. ściana zach.); - zawilgocone tynki wewnętrzne (m. inn. w kruchcie pd.; w nawie bocznej pd., w zakrystii); - nieszczelne pokrycie dachu ; - lokalnie zawilgocona, uszkodzona zaatakowana przez szkodniki więźba ; - uszkodzone polichramie sklepień, filarów i ścian; - zniszczone posadzki w nawach ; - niesprawa instalacja elektryczna (częste zwarcia i przegrzewanie się przewodów);	
		20. Najpilniejsze postulaty konserwatorskie - pile przeprowadzenie remontu kapitalnego; - sprawdzenie aktywności spękań i ich likwidacja; - remont więźby ; - przełożenie pokrycia dachu ; - osuszenie ścian ; - renowacja tynków i polichramii; - wymiana posadzek ; - założenie nowej instalacji elektrycznej ; - odprowadzenie wód opadowych do kanalizacji (dotychczas: w podłogę)	

21. Akta archiwalne (rodzaj akt, numer i miejsce przechowywania)

Archiwum Wojewódzkiego Konserwatora Zabytków w
Poznaniu; ul. Gołębia 2 Poznań

22. Bibliografia

Karwowski S.: Lwówek i jego dziedzice; Poznań 1914

Katalog Zabytków Sztuki w Polsce; tom V, zeszyt 14,
Warszawa 1969

Goszczyńska J.: Lwówek, studium historyczno-urbani-
styczne miasta; Poznań 1992, mps (w archiwum WKZ w
Poznaniu)

Smigielski A.: Lwówek; Poznań 1994

23. Źródła ikonograficzne i fotografia (rodzaj, miejsce przechowywania, sygnatury)

plan orientacyjny - kserokopia pruskiej mapy 1: 25 000
(arkusz 1925: Neustadt bei Pinne z roku 1893)

24. Uwagi różne

25. Opracował

tekst..... Justyna Łęcka VII - XI 1994

plany, rysunki..... Justyna Łęcka VII - XI 1994

zdjęcia fotogr..... Justyna Łęcka VII - XI 1994

.....

.....

Karta po wypełnieniu podlega ochronie na podstawie przepisów prawa autorskiego

26. Adnotacje o inspekcjach, informacje o zmianach (daty, imiona i nazwiska wypełniających)

27. Załączniki

5 załączników

1. Miejscowość Lwówek	2. Obiekt (nazwa jak w karcie) Kościół parafialny pw. Wniebowzięcia NPM oraz sw. Jana Chrz. i sw. Jana Ewangelisty	3. Zawartość wkładki (nazwa obiektu lub materiału uzupełniającego) c.d. opisu
--------------------------	--	--

c.d. rubryki 12

wzniesiono wieżę od zachodu (wzmiankowaną w 1638r). Kościół zniszczony pożarem w 1638, odbudowany około roku 1650. Po kolejnym pożarze w 1696 remont trwał do roku 1699 (odbudowę wieży zakończono w 1720-21). Następny pożar w 1738; po nim wschodnią wieżę restaurowaną w roku 1766. W czasie kolejnego pożaru (1813) zniszczone zostały sklepienia nawy głównej i dach oraz wieża zachodnia i kapuła nad prezbiterium; kolejny remont trwał do połowy XIX wieku (m. inn. w latach 1920-22 przebudowano kaplicę południową na kruchtę, a w 1824 zamieniono dwie kaplice północne na jedną; w latach 1843-46 odbudowano wschodnią wieżę, zachowaną do dziś). W 1869 przeprowadzono remont wnętrza, w latach 90-tych XIXw - remont elewacji (tynki zewnętrzne) prace te wykonywał miejscowy budowniczy - August Brauer. W 1929r wykonano nowe polichromie wg projektu Henryka Nostitz - Jackowskiego. W czasie II wojny światowej kościół zamieniono na magazyn; odnowiono w 1960r; w czasie remontu w 1977, skuto XIX-wieczne tynki zewnętrzne i przeprowadzono regotyzację świątyni.

Świątynia gotycka, XV-wieczna, murowana z cegły, z XVI-wiecznymi kaplicami i kruchtą. Wyposażenie wnętrza późnobarokowe, XVIII-wieczne.

c.d. rubryki 13

kleszczowe. Nad kruchtą pd. osobna więźba i zapewne krokwiowo-jątkowa.

Pokrycie wszystkich dachów: ceramiczna dachówka karpiówka, podwójnie, w koronkę.

Podłogi i posadzki. W krypcie terakota (pomieszczenie wschodnie) i posadzka ceglana (pomieszczenie środkowe i zachodnie). W nawach i kruchcie południowej posadzki z płyt kamiennych z terakoty. W zakrystii posadzka cementowa; w kaplicy na piętrze posadzka cementowa. Na chórze podłoga drewniana, deskowa, biała.

Schody do kaplicy na piętrze betonowe, jednobiegowe (nowe). Schody na chór i wyżej (na więźbę dachową) ceglane, spiralne, z drewnianymi stopnicami.

Okna naw ostrołukowe; okna prezbiterium zamknięte odcinkowo oraz koliste; okna i blendy górnej

Wkładkę założył: _____
(imię, nazwisko, data)

Miejsce przechowywania negatywów _____

kondygnacji wieży zamknięte odcinkowo. W oknach ślusarka żelazna witrażami. Drzwi w fasadzie zachodniej zamknięte ostrołukowo, drzwi do kruchty południowej oraz do krypt zamknięte półkoliście; drzwi do przedsionka przy zakrystii zamknięte odcinkowo. Drzwi wewnętrzne zamknięte odcinkowo lub prosto. Stolarka drewniana, w większości zmieniona - nowa. Stare drzwi z nawy bocznej do zakrystii drewniane, dwuskrzydłowe, ramowo-płycinowe, czteropłycinowe, pełne, intarsjowane.

Rzut. Kościół orientowany, wolno stojący. Świątynia trzynawowa, halowa, sześcioprzęśłowa, zakończona od wschodu kwadratowym prezbiterium, po bokach którego przedłużenia naw bocznych. Od północy, przy nawie bocznej, ciąg dawnych kaplic tworzących rodzaj czwartej nawy; na przedłużeniu czwartej nawy dwuprzęsłowa dobudówka, w której przeszle zachodnia kaplica grobowa Łąckich w przyziemiu oraz kaplica na piętrze, a w prześle wschodnim zakrystia z małym przedsionkiem. Korpus ramowy sześcioprzęśłowy, z kwadratowymi przęsłami nawy głównej i z wąskimi przęsłami naw bocznych. Przy nim, od południa, między 2. i 3. przęsłem od zachodu dawna kaplica - obecnie kruchta - na rzucie kwadratu. Przy narożu południowo-zachodnim korpusu wieloboczna dobudówka - klatka schodowa ze schodami na chór i na strych.

Bryła kościoła - pomimo rozczłonkowanego rzutu - zwarta. Pod północną nawą krypta. Korpus wysoki, nakryty wysokim dachem dwuspadowym; nad nawą północną oraz nad przedłużeniami naw bocznych (przy prezbiterium) dachy pulpitarne. Na wieży wschodniej (nad prezbiterium) czterospadowy dach namiotowy. Na wieżycze południowo-zachodniej (nad schodami) ośmiopółkaciowej daszek namiotowy, na niej metalowa chorągiewka z datą 1777. Kruchta południowa nakryta dachem dwuspadowym, osobnym prostopadłym do dachu korpusu. Mała dobudówka północna - wejście do krypt nakryte daszkiem płaskim.

Elewacje ceglane, z murowanymi granitowymi głazami. Otynkowane tylko: kruchta południowa: wejście północne do krypt; część fasady zachodniej; górne partie wieży wschodniej; ościeża okien i gzymsy wieńczące. Naroża wieży wschodniej, nawy boczne przy prezbiterium, nawa północna i kruchta południowa oszkarpowane. Fasada zachodnia z silnie wysuniętym przed lico, wysokim cokołem, zamknięta wielkim, prostym szczytem. Na osi głównej, ostrołukowe wejście do nawy głównej; po bokach dwie głębokie wnęki (wejścia do naw bocznych - ?; od południa dostawiona wieloboczna wieżyczka, a od północy ukośna szkarpa. Elewacja wschodnia - w dolnej części wieży wschodniej wysokie, częściowo zamurowane okno; wyżej górne okno wieży zamknięte odcinkowo. Między kondygnacjami wieży (dolną, nieotynkowaną i górną, otynkowaną) ostrołukowy gzyms arkadkowy. Elewacja południowa rozczłonkowana przyporami, w jednej z nich nisza z figurą św. Antoniego. Kruchta południowa otynkowana, ujęta parą przypór zwieńczonych jońskimi kapitolami, rozczłonkowana fryzami, z frontonem (1929), w którym herb Łąckich - Korzbok. Elewacja północna rozczłonkowana dwuuskokowymi przyporami, z małą otynkowaną dobudówką - wejściem

1. Miejscowość Lwówek	2. Obiekt (nazwa jak w karcie) Kościół parafialny pw. Wniebowzięcia NPM, oraz św. Jana Chrz. i św. Jana Ewangelisty	3. Zawartość wkładki (nazwa obiektu lub materiału uzupełniającego) c.d. opisu
--------------------------	---	--

c.d. rubryki 13

do krypt; ze śladami przemurowanych otworów okiennych.

Wnętrze halowe. Nawa główna otwarta do naw bocznych wysokimi ostrołukowymi arkadami wspartymi na kwadratowych filarach i uskokowych narożach. Pomiędzy lewą nawą boczną a czwartą, niższą, nawą północną podobne ostrołukowe arkady. Pomiędzy wschodnimi przęsłami naw bocznych a nawami przy prezbiterium oraz przy wejściu do kruchty południowej podobne arkady. W zachodnich przęsłach naw chór muzyczny wsparty na dwóch filarach. Wnętrze kościoła (naw, prezbiterium, kaplicy) pokryte polichromią ornamentalną z motywami roślinnymi i geometrycznymi (XIX w).

Wyposażenie wnętrza późnobarokowe, z końca XVIII wieku. Ołtarz główny architektoniczny, stiukowy, z rzeźbami patronów kościoła: św. Jana Chrzciciela i św. Jana Ewangelisty, dwóch proroków po bokach i Trójcy św. w zwieńczeniu; z obrazem Wniebowzięcia N.P.M., malowanym ok. 1860 przez Władysława Simona (?). Pięć ołtarzy bocznych, z których jeden architektoniczny, z obrazem MB z Dzieciątkiem (2 poł. XVII) - w nawie północnej, a pozostałe ołtarze złożone z mens i predelli oraz obrazów w miejscach retabulów: obrazy: św. Antoniego (XVII/XVIII), Pieta (zapewne XVIII), Chrest Chrystusa w Jordanie (zapewne XVIII). Ambona późnobarokowa z rzeźbami ewangelistów oraz Boga Ojca. Chrzcielnica z rzeźbą św. Jana Dwoje stall i trzy konfesjonały rokokowe. Drzwi do zakrystii, kredens w zakrystii, intarsjowane (XVIII). Cztery tablice epitafijne: 1) bpa Józefa Pawłowskiego, drewniana, ze stiukowym herbem Werbna; 2) Melchiora Korzbot Łackiego, marmurowa; 3) Jana Nepomucena Korzbak Łackiego, marmurowa; 4) Jana Janiszewicza, kamienna.

Instalacje: elektryczna z sieci państwowej, deszczowa, odgromowa.

W dzwonnicy (nowej, stalowej, szkieletowej) przy zachodniej fasadzie kościoła znajduje się dzwon z kościoła ewangelickiego w Lwówku, odlany w 1797r przez Jana Fryderyka Schlenkermanna.

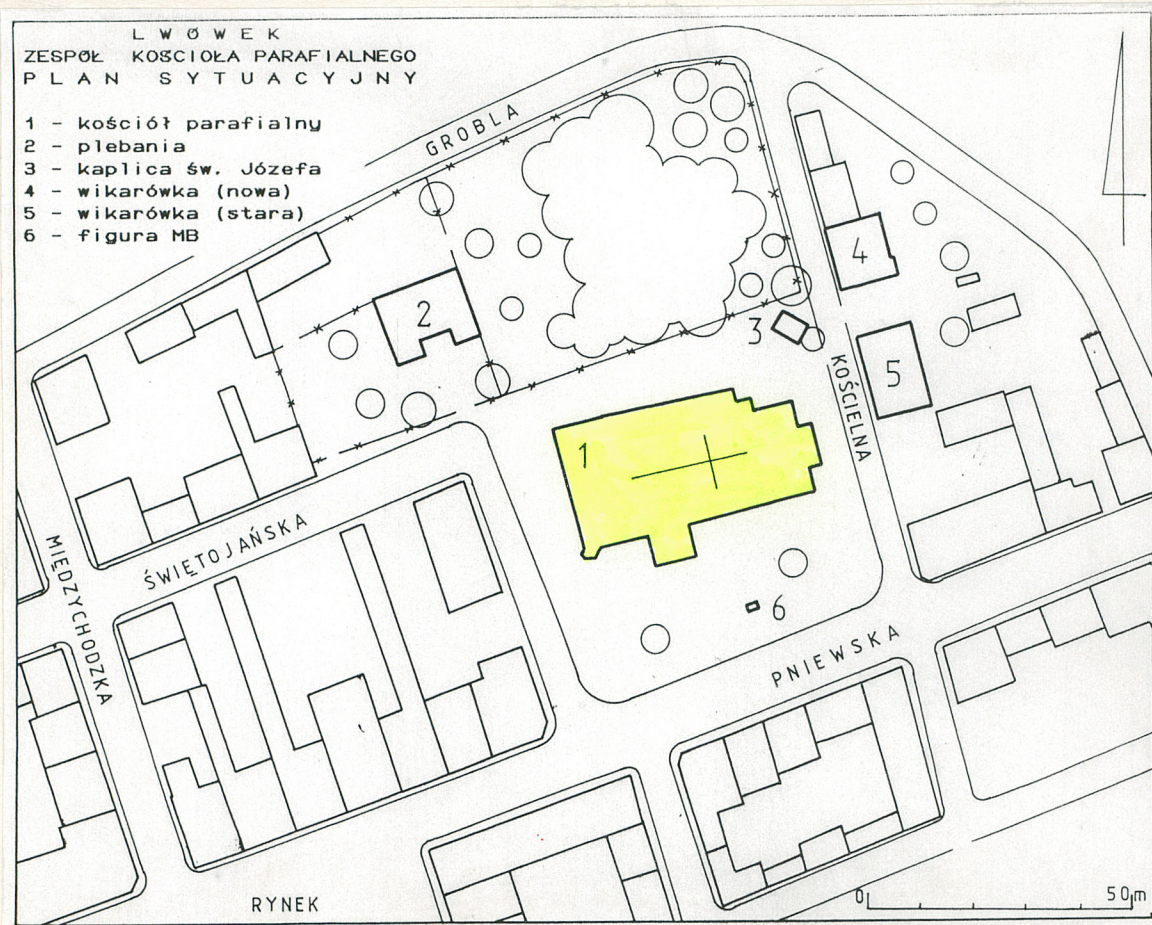
Przed kościołem przy kruchcie południowej, na nowszym, kamiennym cokole stoi kamienna rzeźba Matki Boskiej Niepokalanej, z lat 1780-90.

Wkładkę założył: _____
(imię, nazwisko, data)

Miejsce przechowywania negatywów _____

L W Ń W E K
ZESPÓŁ KOŚCIOŁA PARAFIALNEGO
PLAN SYTUACYJNY

- 1 - kościół parafialny
- 2 - plebania
- 3 - kaplica św. Józefa
- 4 - wikařówka (nowa)
- 5 - wikařówka (stara)
- 6 - figura MB



1. Miejscowość Lwówek	2. Obiekt (nazwa jak w karcie) kościół parafialny p.w. włodzimierza i św. oraz św. Józefa i św. Jana Ewangelisty	3. Zawartość wkładki (nazwa obiektu lub materiału uzupełniającego) fotografie
--------------------------	--	--



fot. 2 - fasada zach.



fot. 3 - widok od pn.-wsch.



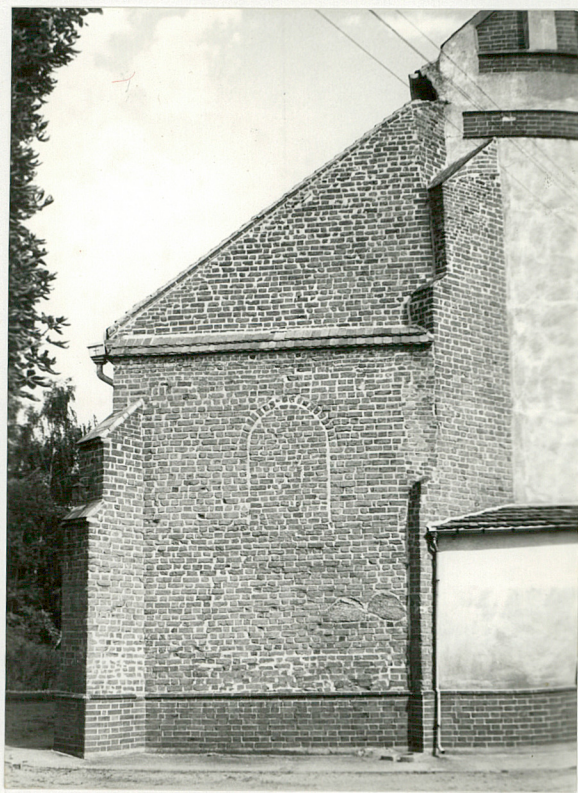
fot. 4 - prezbiterium, widok od pd.

Wkładkę założył:
(imię, nazwisko, data)

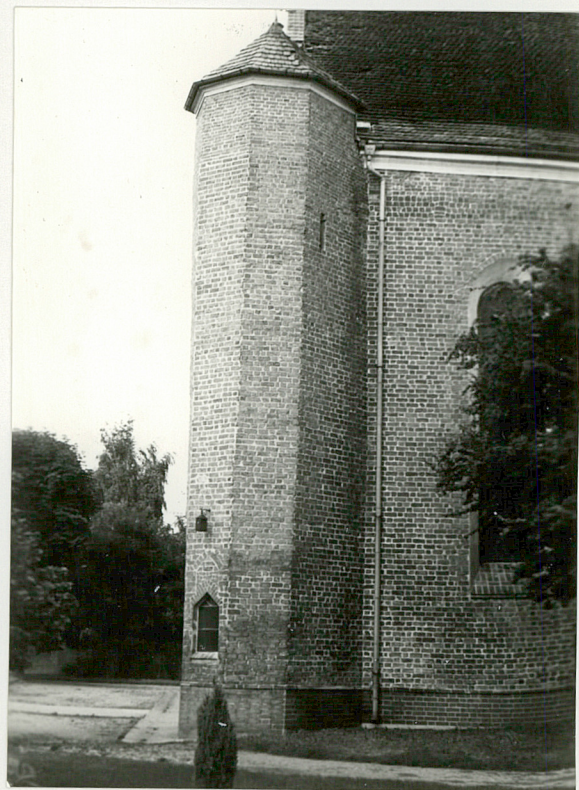
Miejsce przechowywania negatywów



fot. 5 - elewacja pn.



fot. 6 - zach.szczyt nawy pn.



fot. 7 - wieżyczka pd.-zach.

1. Miejscowość Lwówek	2. Obiekt (nazwa jak w karcie) kościół parafialny D. W. wniebowzięcia MP. oraz św. Jana Ewangelisty	3. Zawartość wkładki (nazwa obiektu lub materiału uzupełniającego) fotografie
--------------------------	--	--



fot. 8 - kruchta pd.



fot. 9 - szczyt kruchty pd.

Wkładkę założył:
(imię, nazwisko, data)

Miejsce przechowywania negatywów



fot. 10 - wejście do krypty



fot. 11 - wejście w fasadzie zach.



fot. 12 - fragment elewacji pn.

1. Miejscowość Lwówek	2. Obiekt (nazwa jak w karcie) Kościół parafialny pw. Wniebowzięcia NMP oraz św. Józefa i św. Jana Ewangelisty	3. Zawartość wkładki (nazwa obiektu lub materiału uzupełniającego) fotografie
--------------------------	---	--



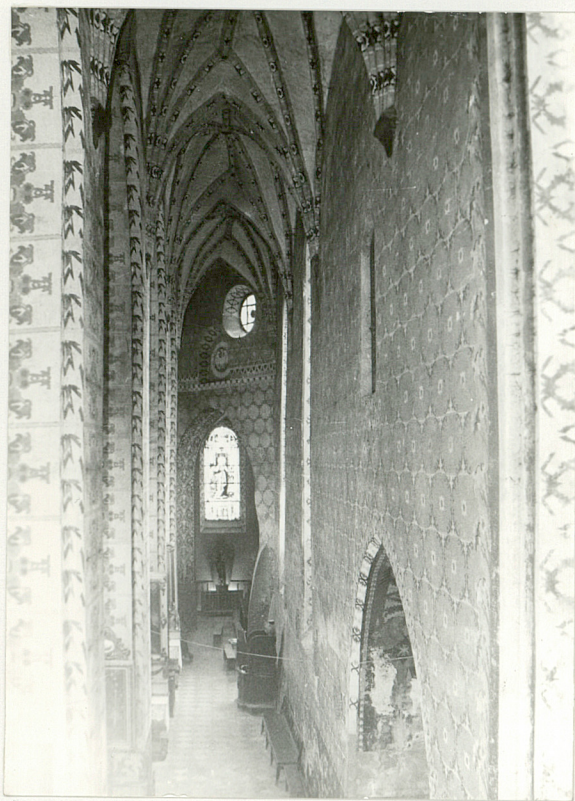
fot. 13 - wnętrze, widok ogólny



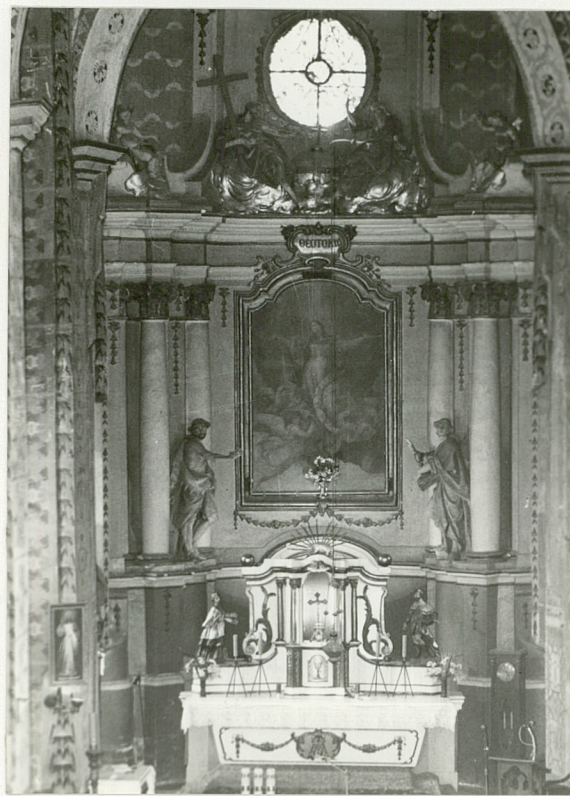
fot. 14 - wnętrze, nawa główna

Wkładkę założył:
(imię, nazwisko, data)

Miejsce przechowywania negatywów



fot. 15 - wnętrze, prawa nawa
boczna



fot. 16 - wnętrze, ołtarz główny



fot. 17 - figura MBN przy
kościółce