

1. Obiekt

997/9

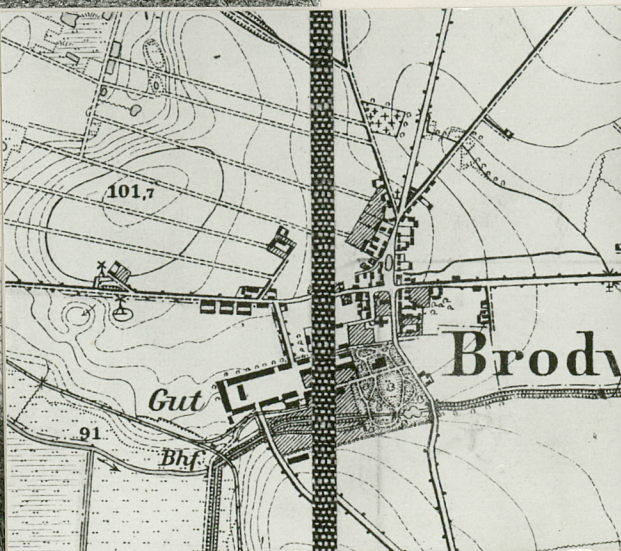
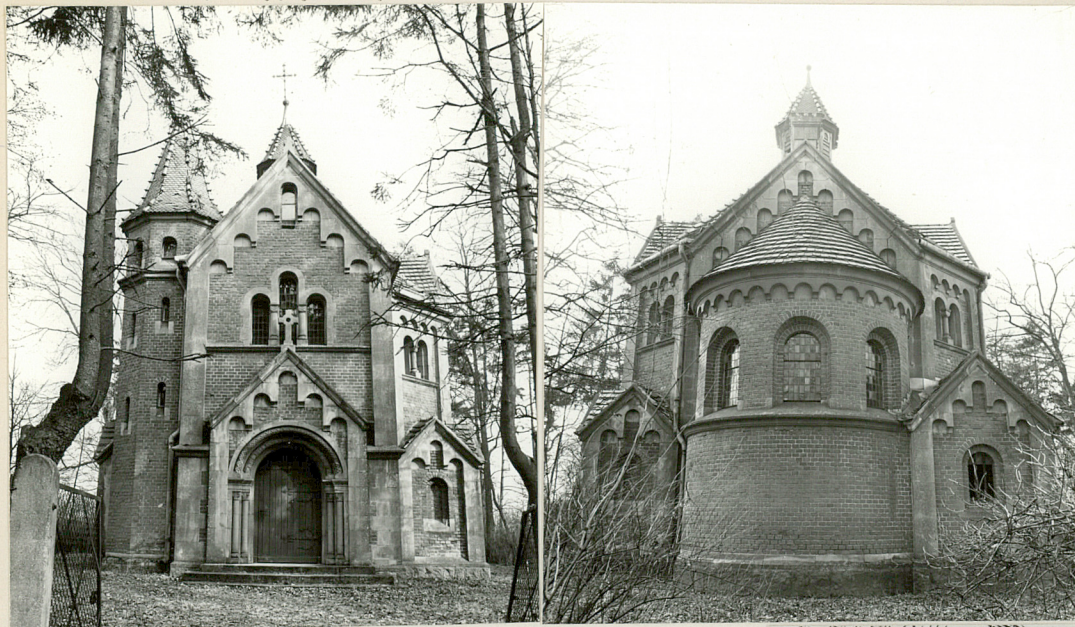
KAPLICA POEWANGELICKA

2. Czas powstania
pocz. XX w.

3. Miejscowość

B R O D Y

11. Zdjęcia, plan sytuacyjny, rzuty



4. Adres

nr hipoteczny

5. Przynależność administracyjna

województwo poznańskie

gmina Lwówek POW. NOWOTOMYŚL

6. Poprzednie nazwy miejscowości

7. Przynależność administracyjna
przed 1 VI 1975 r.

województwo poznańskie

powiat Nowy Tomyśl

8. Właściciel i jego adres

Parafia Rzymsko-Katolicka
w Brodach

9. Użytkownik i jego adres

jw.

10. Rejestr zabytków

Nr 2148/A data 25.03.1988

12. Autorzy, historia obiektu, określenia stylu.

Kaplica zbudowana została w pierwszych latach XX wieku w stylu neo-romańskim, jako kaplica protestancka, tego bowiem wyznania byli ówcześni właściciele majątku - rodzina Pflugów.

13. Opis (sytuacja, materiał i konstrukcja, rzut, bryła, elewacje, dach wnętrze wyposażenie, instalacje)

Kaplica usytuowana jest w niewielkiej odległości na wschód od założenia pałacowego, po przeciwległej stronie drogi wiodącej do wsi. Jest to niewielkich rozmiarów budowla murowana z cegły, nietynkowana, zorientowana, założona na rzucie zbliżonym do krzyża greckiego przechodzącego w wyższej partii w ośmiobok, z półkolistą absydą od wschodu, niewielkimi prostokątnymi aneksami od południowego-wschodu, południowego-zachodu i północnego-wschodu oraz ośmioboczną wieżą od północnego-zachodu. Bardzo zwartą, mimo ukształtowania jej na zasadach addycyjności, bryłę wieńczy w części centralnej ośmiopiętrowy dach z latarnią; ramiona krzyża o elewacjach zamkniętych trójkątnymi szczytami przykrywają dachy dwuspadowe, wieżę wieńczy wysmukły ośmiopiętrowy dach, w szczycie którego umieszczono kulę.

Elewacje z czerwonej nietynkowanej cegły zdobi wykonana w piaskowcu dekoracja architektoniczna nawiązująca do wzorów zaczerpniętych z epoki romańskiej: naroża budynku zaakcentowane są lizenami łączącymi się arkadkowym fryzem wieńczącym; elewacje przeprute niewielkimi, zamkniętymi półkoliście okienkami opracowanymi niekiedy jako bliźniacze lub trójdzielne, rozdzielone kolumnkami. Jedynie w elewacjach bocznych ramion krzyża umieszczono duże okna maswerkowe. Główne wejście do kaplicy ujęte jest wykonanym w piaskowcu portalem zamkniętym łukiem półkolistym. W ościeżach portalu umieszczono kolumnki dźwigające wałki archiwolty ozdobione ornamentem geometrycznym i roślinnym.

Na ceglany murze ustawionym w odległości kilku metrów na wschód od kaplicy, ozdobionym dekoracją nawiązującą do wzorów romańskich, umieszczone są - wykonane z piaskowca - tablice epitafijne rodziny Pflugów.

14. Kubatura ok. 250 m ³	15. Powierzchnia użytkowa ok. 50 m ²	16. Przeznaczenie pierwotne kaplica	17. Użytkowanie obecne kostnica
18. Prace budowlane i konserwatorskie, ich przebieg i dokumentacja -		19. Stan zachowania (fundamenty, ściany zewnętrzne, ściany wewnętrzne, sklepienia, stropy konstrukcje dachowe, pokrycie dachu, wyposażenie i instalacje) Stan murów obwodowych wieży i pokrycia dachu - dobry	
20. Najpilniejsze postulaty konserwatorskie - utrzymanie bryły budynku oraz jego elewacji wraz z całą zachowaną dekoracją architektoniczną			

21. Akta archiwalne (rodzaj akt, numer i miejsce przechowywania)

brak

22. Bibliografia

Strzałko M., Studium Historyczno-architektoniczne zespołu pałacowego w Brodach, maszynopis PKZ Poznań 1982

23. Źródła ikonograficzne i fotografie (rodzaj, miejsce przechowywania, sygnatury)

brak

24. Uwagi różne

25. Wypełnił

mgr Maria Strzałko

imię i nazwisko

data październik 1982

26. Sprawdził

imię i nazwisko

data

27. Załączniki