

1. Obiekt

883/1 Kościół parafialny p.w. św. Idziego.

2. Czas powstania

1 ćw. XIII w.,
1778.

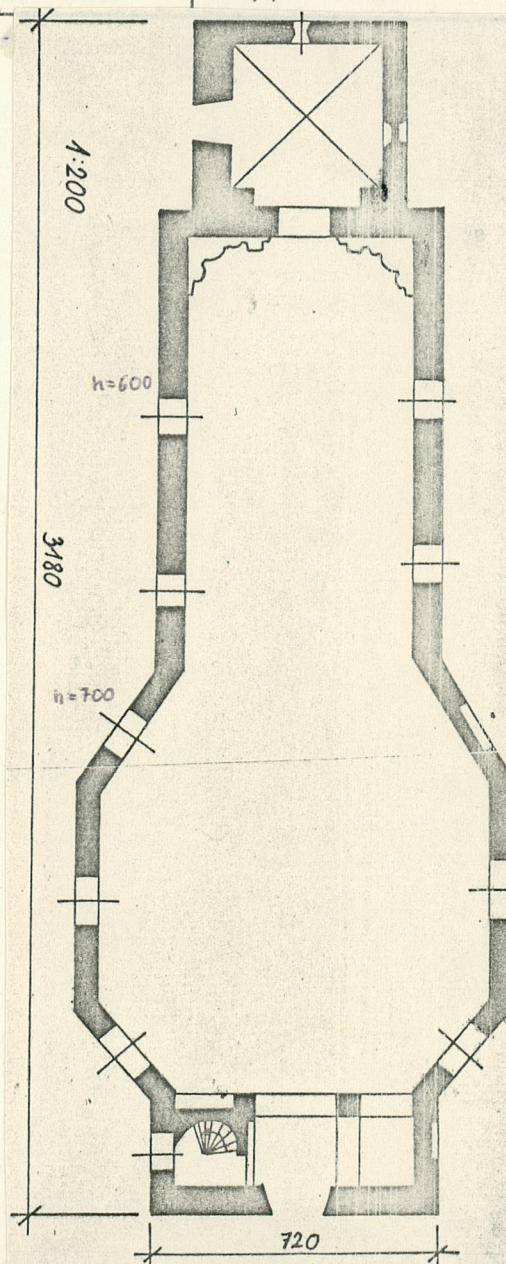
3. Miejscowość

CZERWONA WIEŚ

11. Zdjęcia, plan sytuacyjny, rzuty



autor zdjęć
data wykonania
miejsce przechowywania negatywów
T. Wujewski 1979.



4. Adres

Czerwona Wieś 5, 64-010 Krzywiń
nr hipoteczny

5. Przynależność administracyjna

województwo leszczyńskie

gmina Krzywiń, pow. kościański

6. Poprzednie nazwy miejscowości

Czerwony Kościół, Rotdorf

7. Przynależność administracyjna
przed 1.VI.1975

województwo poznańskie

powiat kościański

8. Właściciel i jego adres

Parafia rzym.-kat. w Czerwonej Wsi

9. Użytkownik i jego adres

j.w., adres jak w poz.4.

10. Rejestr zabytków

AKS-11a/36

Nr 427 data 25. XI. 1932

Kościół wzmiankowany w 1237 i 1282, wówczas określany jako Rufa Ecclesia lub Rufum Templum, wg Długosza pochodzi z fundacji Piotra Dunina Własta. Kościół romański był jednonawowy, z wydzielonym prezbiterium sklepionym krzyżowo. W 1778 z fundacji Ludwika Chłapowskiego powiększono kościół przez dobudowanie ośmiobocznej nawy; dawna nawa stała się przy tym prezbiterium, a dawne prezbiterium zamieniono na zakrystię, zamurując łuk tęczyowy. Z tego okresu pochodzi także wystrój kościoła. W ścianie pod prezbiterium zamurowano arkadowy portal. Styl późnobarokowy, w wystroju także klasycystyczny.

Kościół jest usytuowany przy drodze z Krzywina do Osiecznej, na niewielkim wyniesieniu terenu, na cmentarzu przykościelnym, otoczonym murem parkanem. Od pn graniczy z obecnie użytkowanym cmentarzem parafialnym.

Materiał: cegła wypalana, stropy drewniane, więźba dachowa ^{jętkowo-}stolcowa oraz jak przy dachach kopułowych. Okna arkadowe dwuskrzydłowe, podzielone szczeblinami na małe kwadratowe pola. Drzwi drewniane z desek układanych w jodełkę, z okuciami, niezabytkowe. W zakrystii posadzka cementowa, w prezbiterium z klepki dębowej, w nawie z desek. W zakrystii sklepienie krzyżowe. Dach nad prezbiterium i zakrystią trzyspadowy, nad nawą kopulasty, nad przedsionkiem dwuspadowy z bocznymi naczółkami. Pokryty blachą ocynkową.

Kościół na wydłużonym planie, jednonawowy, z ośmiokątną nawą i podłużnym prostokątnym prezbiterium, oraz zakrystią na planie kwadratu, zlokalizowaną za ołtarzem głównym.

W bryle dominuje oktagon nawy, nakryty dachem kopulastym, zwieńczonym sygnaturką 4-przelotową. Ściany oktagonu są nieco wyższe od pozostałych. Tendencję do centralizacji bryły niweluje nieco wydłużony korpus prezbiterium, dalej rozbudowany w korpus zakrystii tej samej wysokości, lecz mniejszej szerokości i o niższej kalenicy dachu. Nad dachem zakrystii sygnaturka, niższa od nawowej. Taka dyspozycja bryły nie jest analogiczna we wnętrzu, gdyż nawa nie posiada kopuły, tylko stopień nieco wyższy od stropu prezbiterium, co przy stosunkowo niewielkiej wysokości wnętrza nadaje mu charakter longitudinalny.

Wnętrze: głównym elementem jest ołtarz zajmujący swoją architekturą całą ścianę. Przy bokach oktagonu sąsiadujących z prezbiterium, ołtarze boczne. Bok zach. zajmuje empora organowa, oparta na trzech arkadach koszowych, z murem balustradą; pod emporą krótka kruchta. Elewacje otynkowane, bez detalu architektonicznego, z niewysokim cokłem. Wejście do kościoła w ścianie zach., nad nim okno sklepienie odcinkowe i wyżej ponad gzymsem trójkątny naczółek z okulusem. W korpusie nawy 4 okna, po jednym w boku oktagonu i dwa okna zamurowane, podobnie jak boczne okna kruchty. W ścianach prezbiterium po dwa okna, zamknięte odcinkowo. W ścianie wsch. i pod zakrystią małe okna romańskie, rozglifione, wejście do zakrystii w murze pn.

Wyposażenie: barokowy ołtarz główny z 1778, z rzeźbą św. Idziego z XVI wieku, ołtarze boczne klasycystyczne, w tym stylu też ambona w kształcie kielicha/, chrzcielnica i balustrada z 4 ćw. XVIII wieku, prospekt organowy z ornamentem suchego akantu i rocaille'u. Instalacja elektryczna, ogrzewanie piecami akumulacyjnymi.

<p>14. Kubatura</p> <p>1113 m³</p>	<p>15. Powierzchnia użytkowa</p> <p>223 m²</p>	<p>16. Przeznaczenie pierwotne</p> <p>sakralne</p>	<p>17. Użytkowanie obecne</p> <p>sakralne</p>
<p>18. Prace budowlane i konserwatorskie, ich przebieg i dokumentacja</p> <p>W 1972 renowacja wnętrza i wyposażenia; w 1976 roku kościół otynkowany i pokryty blachą.</p>		<p>19. Stan zachowania (fundamenty, ściany zewnętrzne, ściany wewnętrzne, sklepienia, stropy, konstrukcje dachowe, pokrycie dachu, wyposażenie i instalacje)</p> <p>Bardzo dobry.</p>	
<p>20. Najpilniejsze postulaty konserwatorskie</p>			

21. Akta archiwalne (rodzaj akt, numer i miejsce przechowywania)

22. Bibliografia

P.Skubiszewski, Katalog zabytków sztuki pow. kościańskiego, maszynopis, Poznań 1953.

J.Kohte, Verzeichnis der Kunstdenkmäler der Provinz Posen, t.3, Berlin 1896.

E.Callier, Powiat kościański w XVI stuleciu, Poznań 1885.

23. Źródła ikonograficzne i fotografie (rodzaj, miejsce przechowywania, sygnatury)

24. Uwagi różne

25. Wypełnił

mgr I.Folaron
mgr W.Panek
mgr T.Wujewski

26. Sprawdził

1. Miejscowość

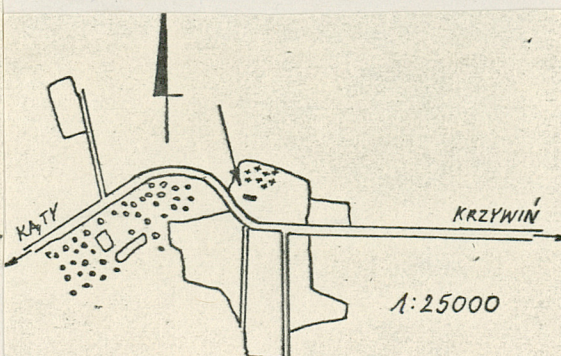
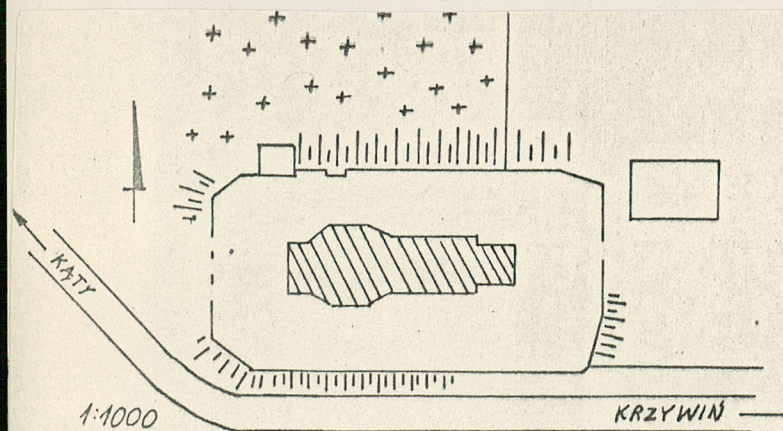
CZERWONA WIEŚ

2. Obiekt (nazwa jak w karcie)

Kościół par. p.w.św.Idziego

3. Zawartość wkładki (nazwa obiektu lub materiału uzupełniającego)

plan orientacyjny, sytuacyjny, zdjęcia



Wkładkę założyli: I. Folaron, W. Panek, T. Wujewski

(imię, nazwisko, data)

Miejsce przechowywania negatywów:

Jedn. Wyd. Akcyd. Olsztyn zam. 1299/S/78
OŚ Graf. ZP. Ostróda zam. 1040 n. 20000