

A B C D E F G H I J K L Ł M N O P R S T U V W X Y Z

Nr

4182  
WIELKOPOLSKIE

1. Obiekt

KARCZMA OB. RESTAURACJA

2. Czas powstania

ok. poł. XIX w.

3. Miejscowość

GENOWEFA PIORUNOWSKA

4. Adres

Genowefa 13  
62-513 Krzymów

nr ewid. gruntów 27/1  
nr hipoteczny

5. Przynależność administracyjna

województwo wielkopolskie

gmina Krzymów powiat koniński

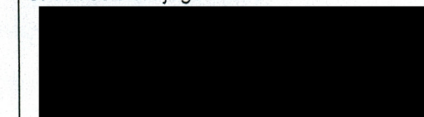
6. Poprzednie nazwy miejscowości

7. Przynależność administracyjna  
przed 31.XII.1998

województwo konińskie

powiat

8. Właściciel i jego adres

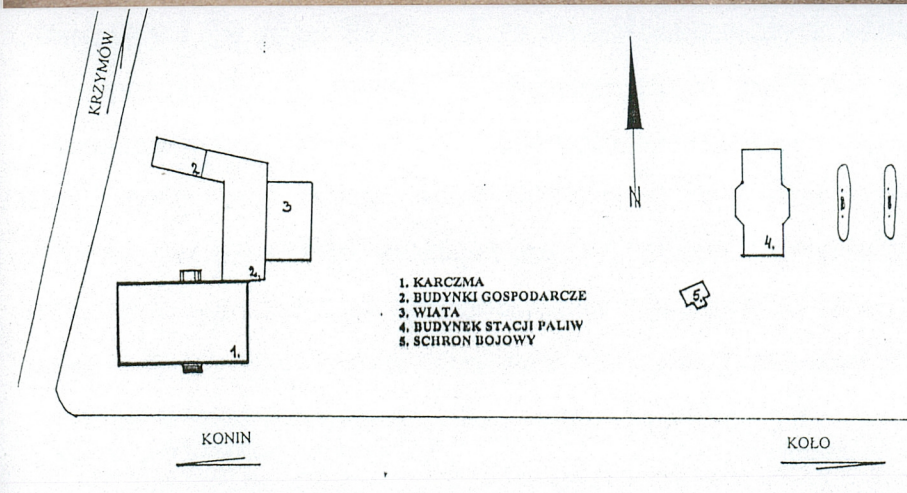
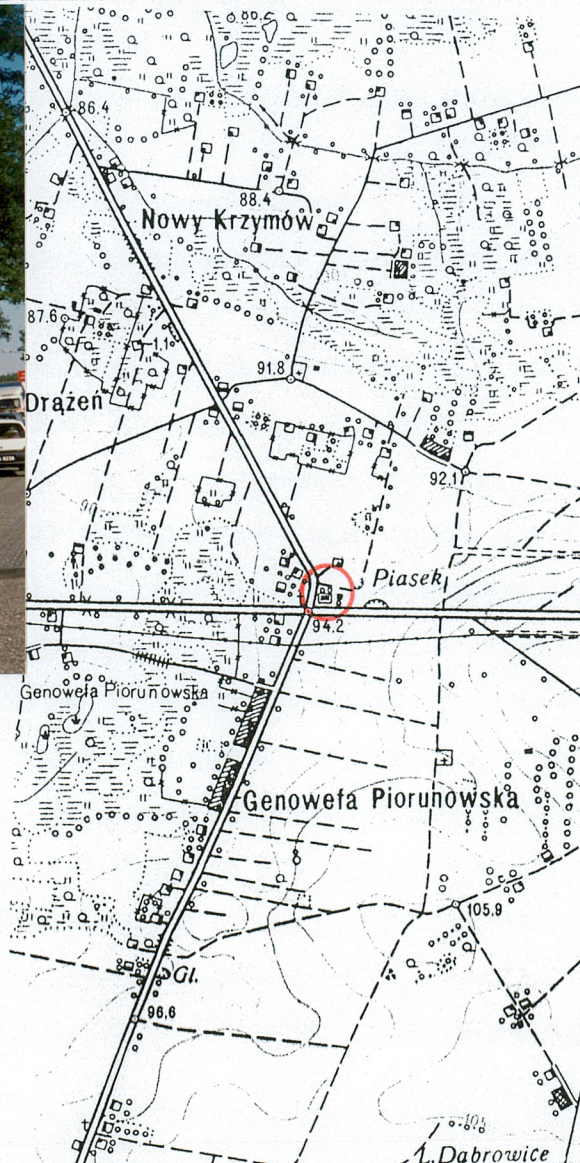


9. Użytkownik

j.w.

10. Rejestr zabytków

Nr 239/1700 data 8.04.1975





Karczma w Genowefie zbudowana została około połowy XIX wieku. Należała do majątku w Chylinie, którego ówczesnym właścicielem był Ignacy Kozuchowski. Po roku 1863, za udział w powstaniu styczniowym, majątek Ignacego Kozuchowskiego został obłożony sekwestrem i w 1864 sprzedany za sumę 20.250 rubli srebrnych. Od końca XIX wieku do 1939 roku właścicielami majątku była rodzina Pławskich herbu Jastrzębiec. Jeszcze przed wojną, ówcześni właściciele, wydierżawili karczmę Grunertowi /imienia nie ustalono/, który uiszczał dzierżawę w ½ w pieniądzu i w ½ w zbożu. Ponieważ dzierżawca nie wywiązywał się ze zobowiązań wobec właścicieli, karczma została sprzedana Janinie Sobiś. W czasie wojny J. Sobiś prowadziła ograniczoną ówczesnymi przepisami działalność gospodarczą. Po roku 1945 właścicielka wznowiła działalność. W latach 60-tych budynek został wydierżawiony Gminnej Spółdzielni „Samopomoc Chłopska”, która

**SYTUACJA**

Wieś Genowefa położona jest w odległości 13 km na wschód od Konina i 17 km na zachód od Koła. Obiekt usytuowany w północno-zachodnim narożu skrzyżowania drogi głównej prowadzącej z Konina do Koła, przebiegającej w kierunku wschód – zachód oraz drogi lokalnej północ – południe z Krzymowa do Władysławowa. Zachodnią i południową granicę obiektu stanowią wzmiankowane drogi skrzyżowania, od północy budynki gospodarcze, zaś od wschodu graniczy z nowo wybudowaną stacją paliw. Budynek od strony zachodniej i południowej ogrodzony słupkami z cegły ceramicznej na podmurówce, wypełnionymi od strony zachodniej ozdobnymi, metalowymi kratownicami.

**MATERIAŁ, KONSTRUKCJA**

Cokół z kamienia i cegły, otynkowany. Ściany murowane z cegły ceramicznej na zaprawie wapiennej, otynkowane. Stropy drewniane belkowe z podsufitką, w piwnicy sklepienie ceglane, kolebkowe. Więźba dachowa drewniana, konstrukcji krokwiowo-stolcowej. Dach pokryty eternitem. Podłogi, posadzki: posadzki betonowe pokryte wykładziną PCV, w korytarzu, sali konsumpcyjnej i sanitariatach terakota, w piwnicy posadzka betonowa. Schody do piwnicy drewniane, proste jednobiegowe. Okna drewniane, ościeżnicowe, dwuskrzydłowe i trójskrzydłowe podzielone szczebliną. Drzwi zewnętrzne dwuskrzydłowe, klepkowe z nadświetlem, wewnętrzne jedno- i dwuskrzydłowe, ramowo-płycinowe w części przeszklone, jednoskrzydłowe płytowe.

**RZUT**

Budynek na planie prostokąta. Układ pomieszczeń w ogólnym zarysie dwutraktowy. Główne wejście do budynku od strony południowej.

**BRYŁA**

Zwarta, jednokondygnacyjna z nie użytkowym poddaszem, nakryta wysokim dachem czterospadowym; Wschodnia część budynku podpiwniczona.



14. Kubatura	15. Powierzchnia użytkowa	16. Przeznaczenie pierwotne	17. Użytkowanie obecne
1.050 m <sup>3</sup>	276 m <sup>2</sup>	karczma	restauracja
18. Prace budowlane i konserwatorskie, ich przebieg i dokumentacja		19. Stan zachowania (fundamenty, ściany zewnętrzne, ściany wewnętrzne, sklepienia, stropy, konstrukcje dachowe, pokrycie dachu, wyposażenie i instalacje)	
1974 r. – wymiana pokrycia dachu ze słomy na eternit; prace remontowe prowadzone są na bieżąco.		Stan zachowania dobry.	
		20. Najpilniejsze postulaty konserwatorskie	



21. Akta archiwalne (rodzaj akt, numer i miejsce przechowywania)

24. Uwagi różne

22. Bibliografia

25. Opracował

tekst            Jolanta Oblizajek, listopad 2000 r.

plany, rysunki                      Jolanta Oblizajek, listopad 2000 r.

zdjęcia fotograficzne              Jolanta Oblizajek, październik 2000 r.

miejsce przechowywania negatywów: SOZ Konin

*Karta po wypełnieniu podlega ochronie na podstawie przepisów prawa autorskiego.*

26. Adnotacje o inspekcjach, informacje o zmianach (daty, imiona i nazwiska wypełniających)

23. Źródła ikonograficzne i fotografie (rodzaj, miejsce przechowywania)

27. Załączniki



1. Miejscowość	2. Obiekt (nazwa jak w karcie)	3. Zawartość wkładki (nazwa obiektu lub materiału uzupełniającego)
GENOWEFA PIORUNOWSKA	KARCZMA OB. RESTAURACJA	Historia obiektu c.d., opis obiektu c.d., rzut przyziemia

Historia obiektu c.d.

prowadziła tam sklep spożywczo-przemysłowy do 1978 roku. Właścicielka mieszkała w budynku, zajmując jedno pomieszczenie, do 1981 roku. Zmarła w roku 1983. Nowym właścicielem „Chaty Wuja Toma”, bo taką nazwę przybrała karczma, został w 1978 r. [REDACTED]

Opis obiektu c.d.

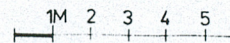
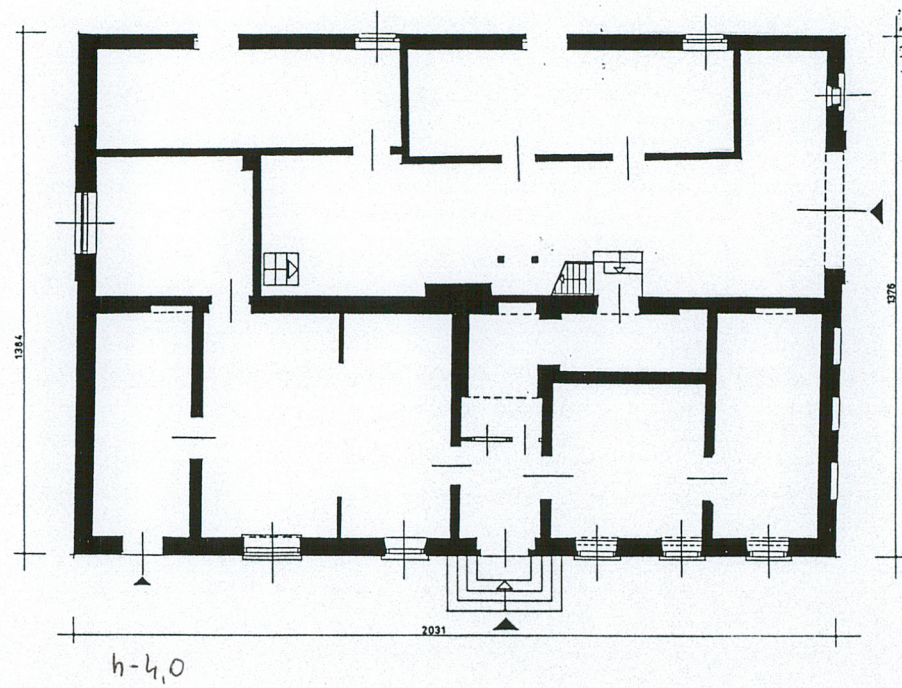
#### ELEWACJE

Elewacja południowa – na niskim cokole, siedmioosiowa z drzwiami wejściowymi do budynku w pierwszej i czwartej osi od zachodu. Nad otworami okiennymi i drzwiowymi szeroki pas tynku, wysunięty nieco przed lico ściany, przechodzący w profilowany gzyms wieńczący. Elewacja zachodnia z jednym otworem okiennym, zwieńczona profilowanym gzymsem. Elewacja wschodnia – gładka, trójosiowa w części południowej; osie wyznaczone prostokątnymi blendami. W części północnej przesłonięta drewnianą konstrukcją ściany z kwadratowym otworem okiennym. Elewacja zwieńczona profilowanym gzymsem. Elewacja północna – gładka, z niesymetrycznie rozmieszczonymi otworami, zwieńczona profilowanym gzymsem.

#### INSTALACJE

Elektryczna, wod.-kan., odgromowa, t.o.







1. Miejscowość

GENOWEFA PIORUNOWSKA

2. Obiekt (nazwa jak w karcie)

KARCZMA OB. RESTAURACJA

3. Zawartość wkładki (nazwa obiektu lub materiału uzupełniającego)

fotografie



1.



2.

Wkładkę założył: Jolanta Oblizajek 2000 r.

Miejsce przechowywania negatywów: SOZ Konin





3.



4.



5.



1. Miejscowość

GENOWEFA PIORUNOWSKA

2. Obiekt (nazwa jak w karcie)

KARCZMA OB. RESTAURACJA

3. Zawartość wkładki (nazwa obiektu lub materiału uzupełniającego)

fotografie



6.



7.

Wkładkę założył: Jolanta Oblizajek 2000 r.

Miejsce przechowywania negatywów: SOZ Konin





8.



9.



10.



1. Miejscowość	2. Obiekt (nazwa jak w karcie)	3. Zawartość wkładki (nazwa obiektu lub materiału uzupełniającego)
GENOWEFA PIORUNOWSKA	KARCZMA OB. RESTAURACJA	fotografie



11.

## SPIS FOTOGRAFII

1. Naroże południowo-wschodnie
2. Elewacja południowa
3. Elewacja zachodnia
4. Elewacja wschodnia
5. Główne drzwi wejściowe od południa
6. Okno w elewacji południowej – części zachodniej
7. Okna w elewacji południowej – części wschodniej
8. Elewacja północna
9. Jednoskrzydłowe drzwi wewnętrzne
10. Dwuskrzydłowe drzwi wewnętrzne
11. Piwnica

Wkładkę założył: Jolanta Oblizajek 2000 r.

Miejsce przechowywania negatywów: SOZ Konin