

A B C D E F G H I J K L M N O P R S T U V W X Y Z Nr

obiekt

SPICHLERZ ZBOŻOWY, MAGAZYN I WARSZTAT

(2)

2. Czas powstania

2 poł.XIXw.

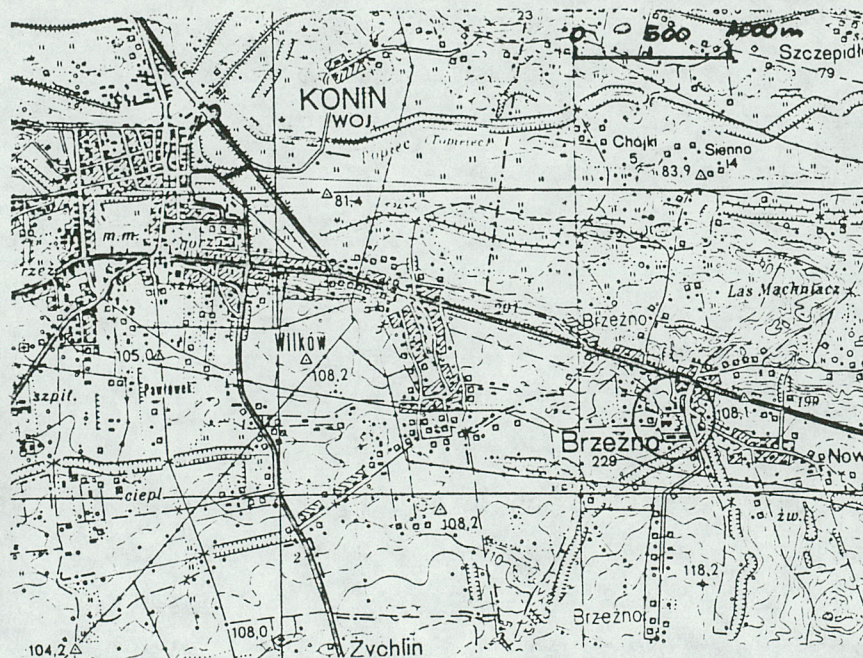
3. Miejscowość

BRZEŹNO

Zdjęcia, rzut, przekrój, sytuacja, orientacja



Λ



4. Adres 62-512 Brzeźno

nr hipoteczny

5. Przynależność administracyjna

województwo konińskie

gmina Krzymów

6. Poprzednie nazwy miejscowości

—

7. Przynależność administracyjna
1 VI 1975

województwo poznańskie

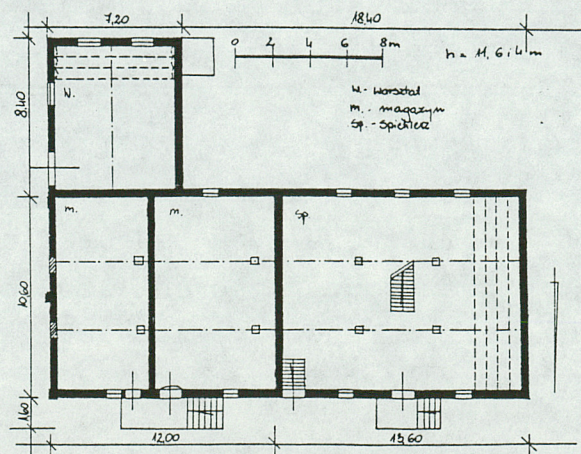
powiat Konin

8. Właściciel i jego adres
Gminna Spółdzielnia
"Samopomoc Chłopska"
w Koninie

9. Użytkownik i jego adres
Mieszalnia Pasz
62-512 Brzeźno

10. Rejestr zabytków:

Nr data



Obiekt powstał w 2 poł.XIXw., w czasie gdy właścicielem majątku był Antoni Morzycki. Od tego czasu spichlerz nie został przebudowany.

Sytuacja: spichlerz zbożowy, połączony z magazynem i warsztatem, oznaczony na planie sytuacyjnym Brzeźna nr 2, usytuowany został w południowej pierzei podwórza gospodarczego, na osi wschód-zachód, w sąsiedztwie dawnej stodoły, ob. mieszalni pasz. Do jego elewacji zachodniej w pocz.XXw. dobudowany został magazyn. Przy elewacji wschodniej spichlerza znajduje się magazyn, a przy elewacji południowej magazynu - warsztat. Te trzy obiekty wykazują jednorodne cechy architektoniczne.

Materiał, konstrukcja, technika:

Ściany- mur z cegły pełnej, palonej (wętek krzyżowy), o grubości 60 cm, nietynkowany. Tynki wewnętrzne - cementowo-wapienne. Podmurówka ceglana, sięga do wysokości 2 m, nietynkowana. Stropy- w piwnicach strop ceglany, odcinkowy, na gurtach, układ cegły "w jodełkę skrzynkową", nietynkowany. W warsztacie strop ceglany, odcinkowy, tynkowany, wzmocniony 1 podciągami (dwuteownik). W magazynie i spichlerzu stropy belkowe nagie, wzmocnione dwoma drewnianymi podciągami, wspartymi na słupach drewnianych o przekroju kwadratowym (bez mieczy). Wieżba dachowa- płatwiowo-kleszczowe ze stolcem podwójnym stojącym, z zastrzałami i ścianką kolankową. Wieżba dachowa nad warsztatem - niedostępna. Pokrycie dachów- spichlerz i warsztat pokryte są eternitem azbestowo-cementowym, magazyn - dachówką karpiówką ułożoną "w koronkę", kalenica pokryta gąsiorami. Podłogi- w piwnicach, w warsztacie, w magazynie i na I kondygnacji spichlerza - posadzki cementowe, na wyższych kondygnacjach spichlerza - podłogi deskowe. Schody- zewnętrzne: ceglane, obetonowane, 1-biegowe, proste, metalowymi poręczami. Schody wewnętrzne: drewniane, policzkowe, 1-biegowe, proste z drewnianymi poręczami. Drzwi- wejściowe: 1)drewniane o konstrukcji ramowo-płycinowej, nabijane metalowymi ćwiekami, 2-skrzydłowe, na zawiasach pasowych, zamykane na kłódkę, wgłębione w stosunku do lica ściany, o łuku prostym. 2)współczesne płycinowe (z płyty pilśniowej), 1-skrzydłowe, o łuku prostym. 3) drewniane, ramowo-płycinowe o żaluzjowym układzie desek, 2-skrzydłowe, o łuku odcinkowym, zamykane na kłódkę, na zawiasach czopowych, wgłębione w stosunku do lica ściany. 4)współczesne, deskowe, na zawiasach pasowych, 2-skrzydłowe, o łuku prostym. 5)deskowe, na zawiasach pasowych, 2-skrzydłowe, z zastrzałami, wgłębione w stosunku do lica ściany, zamykane na kłódkę, o łuku odcinkowym. Na wyższych kondygnacjach spichlerza - otwory drzwi gospodarczych zabite deskami. (c.d.na wkładce nr 1)

<p>14. Kubatura</p> <p>1756,3 m³</p>	<p>15. Powierzchnia użytkowa</p> <p>844 m²</p> <p>z piwnicami i poddaszem</p>	<p>16. Przeznaczenie pierwotne</p> <p>spichlerz zbożowy, warsztat i magazyn</p>	<p>17. Użytkowanie obecne</p> <p>budynek nieużytkowany, warsztat i magazyn środków chemicznych</p>
<p>18. Prace budowlane i konserwatorskie, ich przebieg i dokumentacja</p> <p>- w latach 70-tych przeprowadzono remont warsztatu i magazynu chemicznego - wymieniono stolarkę okienną i drzwiową, zmieniono kształt otworów, naprawiono posadzki i stropy, otynkowano wnętrza pomieszczeń.</p>		<p>19. Stan zachowania (fundamenty, ściany zewnętrzne, ściany wewnętrzne, sklepienia, stropy konstrukcje dachowe, pokrycie dachu, wyposażenie i instalacje)</p> <p>Warsztat i magazyn znajdują się w dość dobrym stanie technicznym, w złym stanie znajduje się spichlerz zbożowy -</p> <p>- zniszczone są podłogi i stropy, stolarka okienna i drzwiowa oraz tynki wewnętrzne.</p>	
		<p>20. Najpilniejsze postulaty konserwatorskie</p> <p>Należy przeprowadzić remont kapitalny spichlerza.</p>	

21. Akta archiwalne (rodzaj akt, numer i miejsce przechowywania)

22. Bibliografia

- jak w karcie założenia

23. Źródła ikonograficzne i fotografia (rodzaj, miejsca przechowywania, sygnatury)

24. Uwagi różne

25. Opracował

tekst M.Cieślak, wrzesień 1992
imię, nazwisko, data, podpis

plany, rysunki M.Cieślak, wrzesień 1992
imię, nazwisko, data, podpis

zdjęcia fotogr. M.Cieślak, wrzesień 1992
imię, nazwisko, data, podpis

miejsce przechowania negatywów M.N.R. w Szreniawie
Karta po wypełnieniu podlega ochronie na podstawie przepisów prawa autorskiego

26. Adnotacje o inspekcjach, informacje o zmianach (daty, imiona i nazwiska wypełniających)

27. Załączniki

3 wkładki

1. Miejscowość	2. Obiekt (nazwa jak w karcie)	3. Zawartość wkładki (nazwa obiektu lub materiału uzupełniającego)
Brzeźno	Spichlerz, warsztat, magazyn (2)	dok. pkt 13, zdjęcia

od. pkt 13:

Okna- 1)krosnowe, w ramach drewnianych, 1-skrzydłowe, uchylne, o łękach prostych. 2)krosnowe, w ramach drewnianych 2-skrzydłowe, 2-poziomowe, o łękach prostych (piwniczne). 3)krosnowe, w ramach metalowych, 9-polowe, o łękach prostych. 4)krosnowe, w ramach drewnianych, 2-skrzydłowe, 3-poziomowe, o łękach prostych, współczesne, zabezpieczone od strony zewnętrznej kratami metalowymi.

Rzut- budynek założony na planie prostokąta z dobudowanym od strony południowej warsztatem. Magazyn chemiczny posiada 2 niekomunikujące się ze sobą pomieszczenia. Spichlerz na wszystkich kondygnacjach 3-traktowy (trakty podłużne wyznaczone zostały rzędami słupów podporowych). Warsztat posiada 1 pomieszczenie.

Bryła: obiekt podpiwniczony, warsztat i magazyn 1-kondygnacyjne, spichlerz 2-kondygnacyjny z użytkowym (magazynem) poddaszem. Wszystkie bryły kryte dachami 2-spadkowymi. W połaci dachowej warsztatu znajduje się komin ceglany.

Elewacje: elewacja frontowa (północna) spichlerza - 3-osiova. Na wysokości przyziemia, w osi środkowej umieszczone są drzwi wejściowe poprzedzone schodami, a w osiach bocznych - okna. Niżej, we wschodniej części elewacji północnej umieszczone są drzwi prowadzące do piwnic. Na II kondygnacji i na wysokości poddasza - elewacja 3-osiova, w osi środkowej umieszczone zostały drzwi gospodarcze. Elewację zdobią gzymsy kordonowe z cegły w układzie pasowym oraz rębem podwójnym leżącym zazębionym. Elewację wieńczy gzyms ceglany. Elewacja północna magazynu posiada 2 pary drzwi wejściowych poprzedzone schodami i po obu ich stronach - okna krosnowe. Elewację wieńczy gzyms ceglany.

Elewacja południowa: spichlerza - 3-osiova, podzielona horyzontalnie gzymsami kordonowymi. W osiach elewacji umieszczone zostały okna. Elewacja południowa magazynu chemicznego posiada 1 okno, a elewacja warsztatów - 2 okna i szczyt zwieńczony prostą sterczyną. Elewacja zachodnia: spichlerza posiada w szczycie 1 okno krosnowe, ozdobiona gzymsami kordonowymi. Elewacja warsztatu - ślepa. Elewacja wschodnia: warsztatu posiada 1 okno i drzwi wejściowe, a elewacja spichlerza - 2-osiova. Na wysokości piwnic, w osi środkowej umieszczone są drzwi wejściowe do piwnic otoczone ozdobnym obramieniem, które na wyższych kondygnacjach przechodzi w wąską lizenę 3-boczną na wysokości I kondygnacji i 5-boczną na wysokości poddasza, zakończoną okrągłą sterczyną z krenelażem powyżej połaci dachowej. Na wysokości I

Wkładkę założył: M. Cieślak, przesłania 1992

M.N.R. w Szreniawie

Miejsce przechowywania negatywów:

kondygnacji widoczne są 2 zamurowane otwory okienne, a nad gzymsem kordonowym, na wysokości poddasza - 2 okna krosnowe. Elewację wieńczy gzyms z cegły.

Wzór ODZ 1978 r.

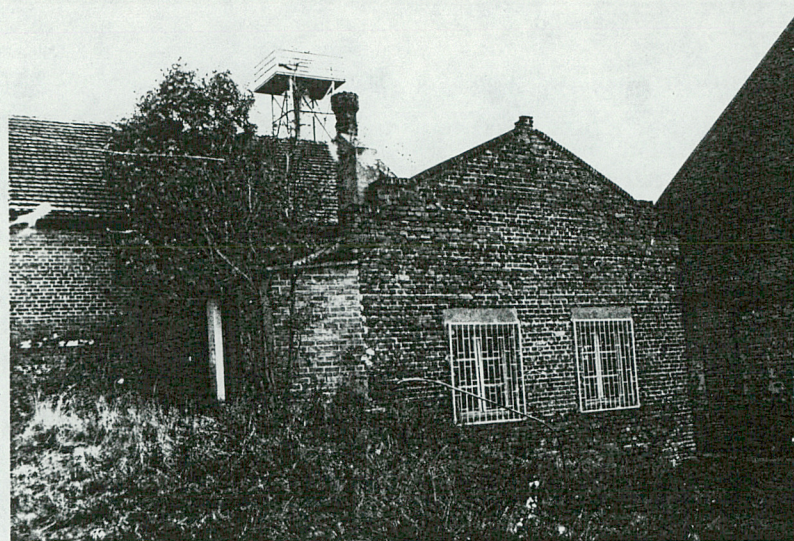
Wnętrze: w piwnicach znajduje się magazyn części zamiennych, warsztat stanowi 1 pomieszczenie, magazyn środków chemicznych składa się z 2 pomieszczeń na I kondygnacji i 1 pomieszczenia na poddaszu, spichlerz zbożowy jest obecnie nieużytkowany.

Wyposażenie: brak zabytkowego wyposażenia technicznego.

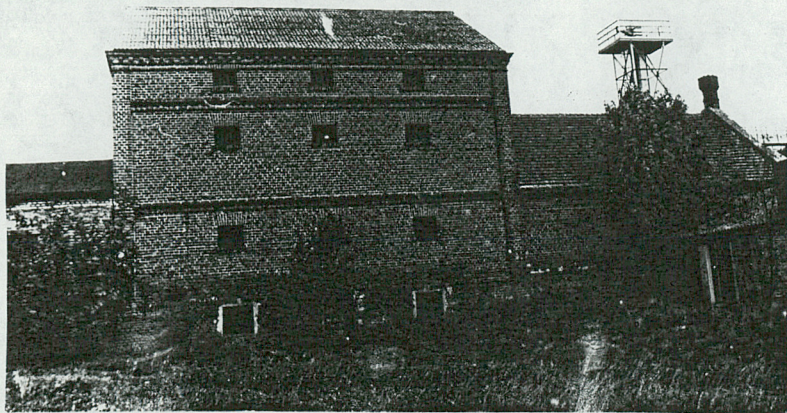
Instalacje: elektryczna i odgromowa.

Spis fotografii:

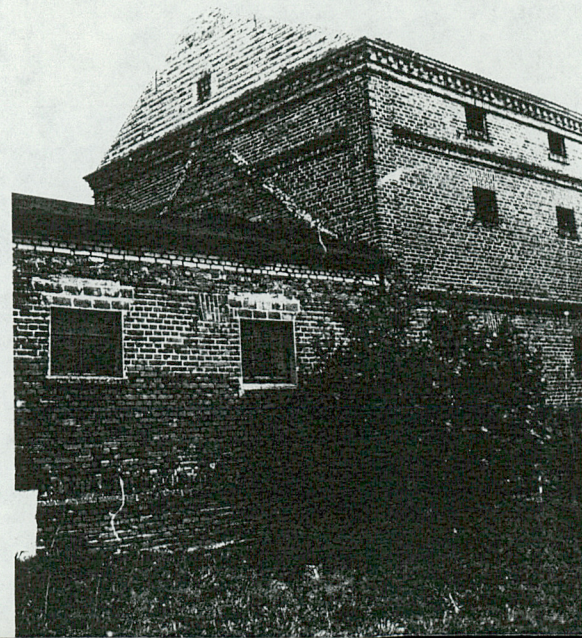
1. Elewacja północna
2. Elewacja południowa - spichlerz i magazyn
3. Elewacja południowa - warsztat
4. Elewacja zachodnia
5. Elewacja wschodnia
6. Strop odcinkowy w piwnicach
7. Strop odcinkowy w warsztacie
8. Wnętrze II kondygnacji spichlerza
9. Wnętrze I kondygnacji magazynu
10. Węźba dachowa spichlerza



3.



2.

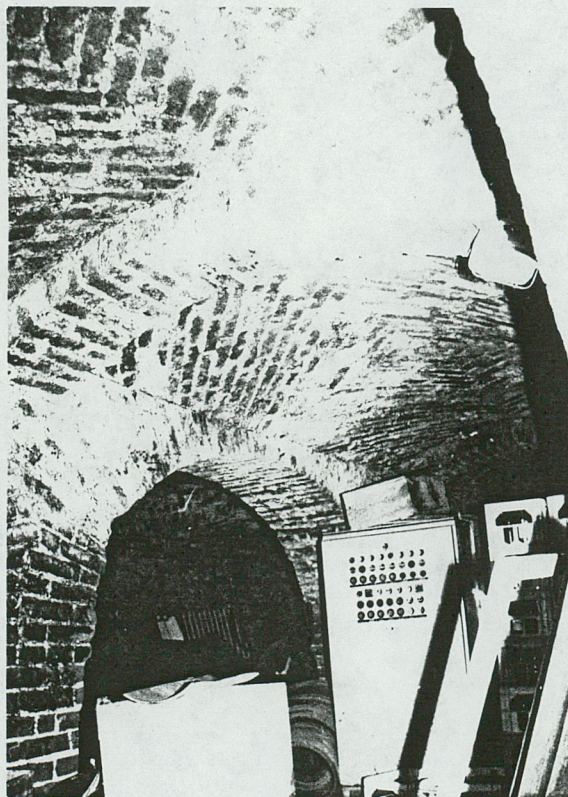


4.

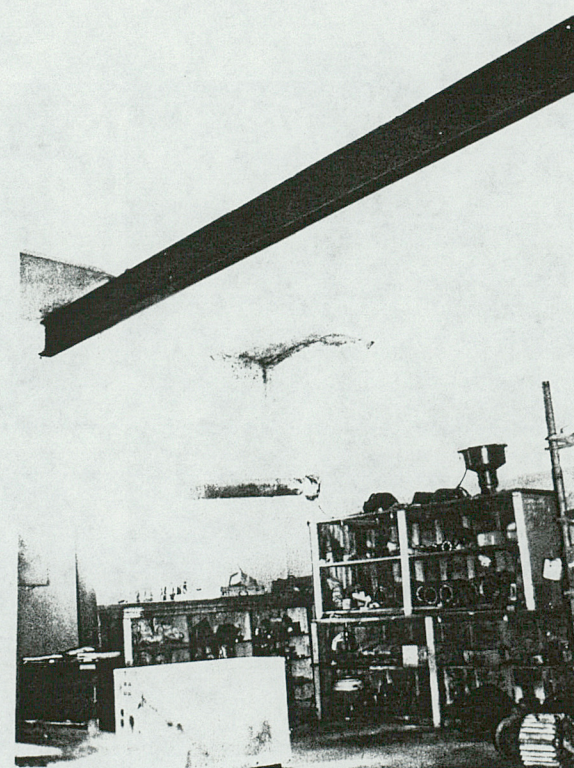
1. Miejscowość	2. Obiekt (nazwa jak w karcie)	3. Zawartość wkładki (nazwa obiektu lub materiału uzupełniającego)
Brzeźno	Spichlerz, magazyn, warsztat	(2) zdjęcia



5.



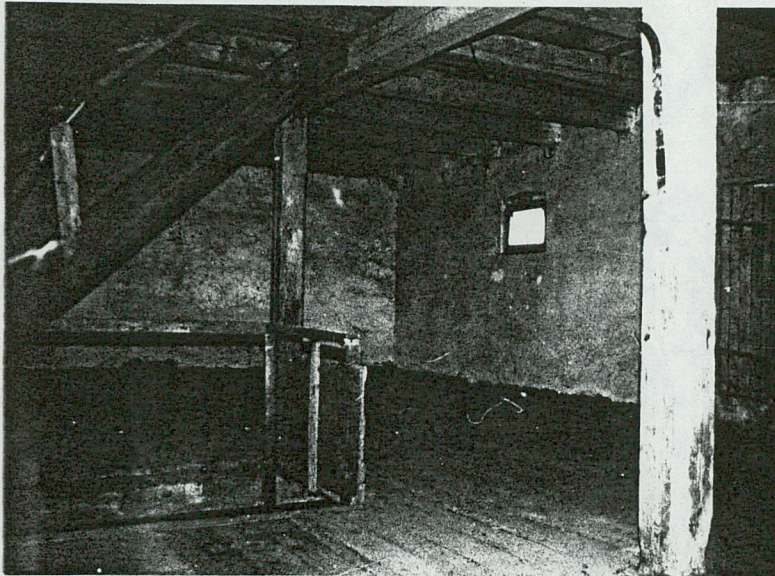
6.



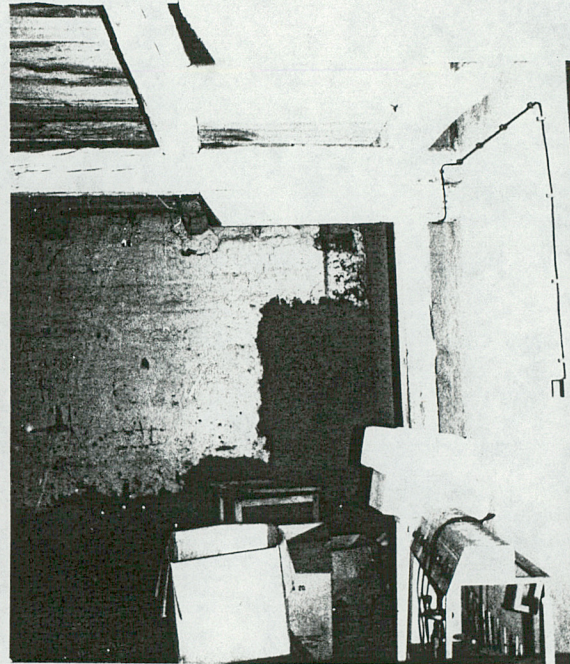
7.

Wkładkę założył: M.Cieślak, wrzesień 1992
(imię, nazwisko, data)

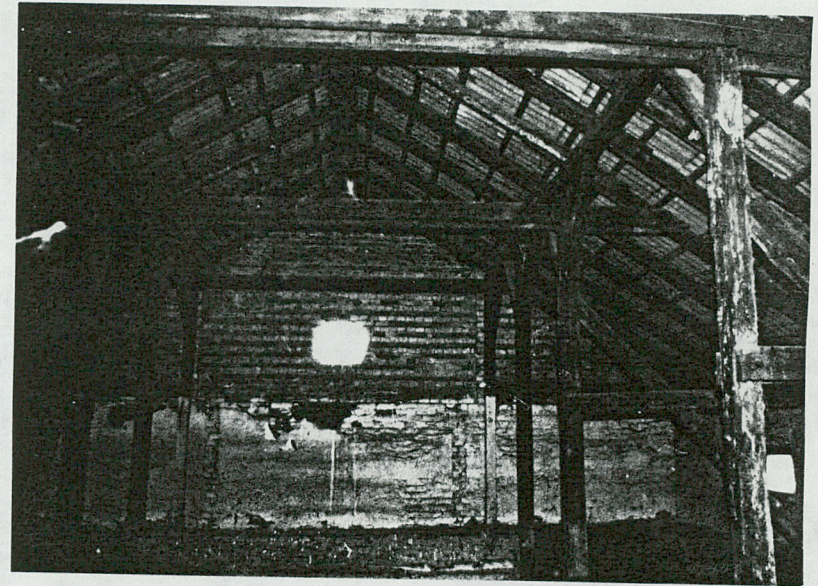
Miejsce przechowywania negatywów: M.N.R. w Szreniawie



8.

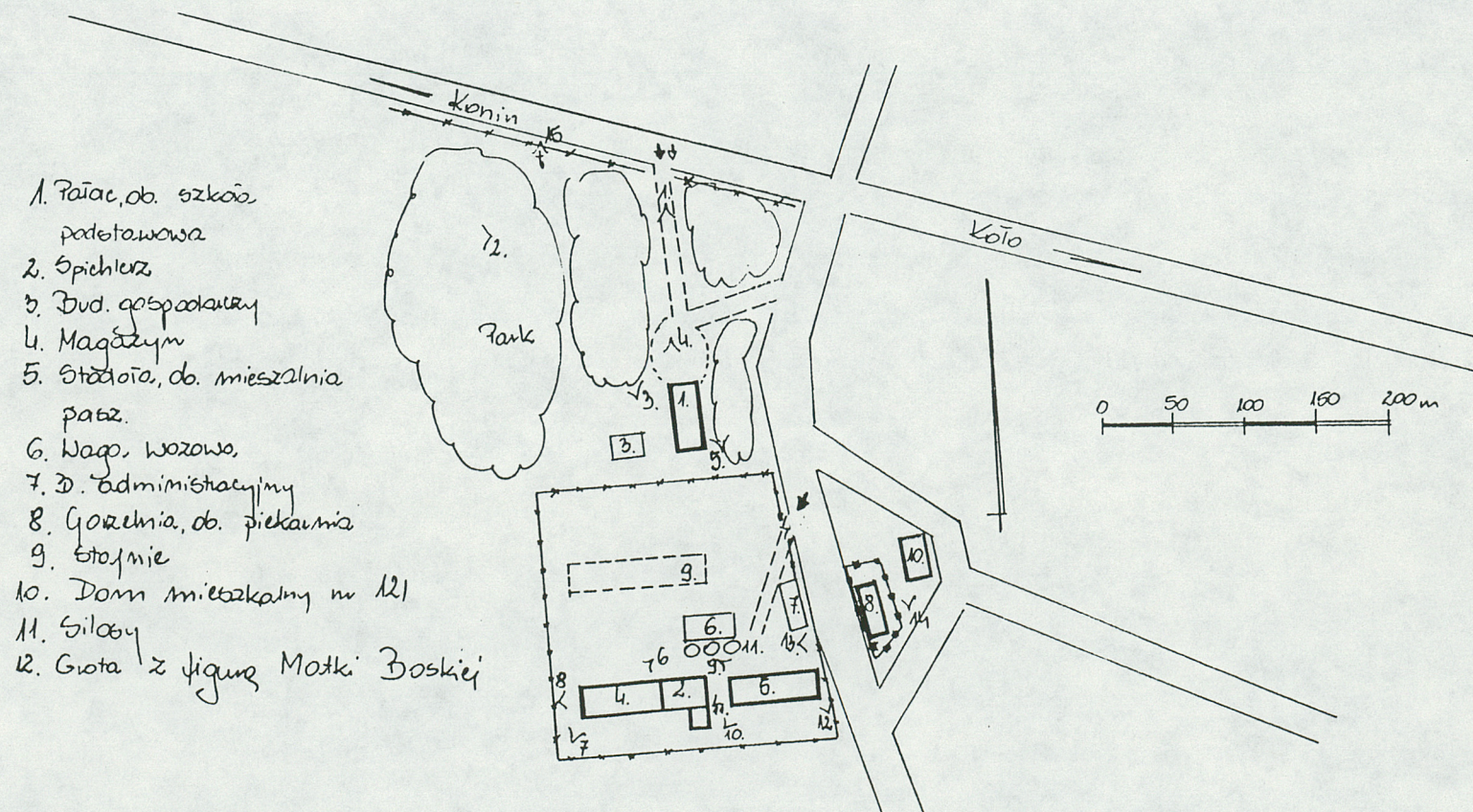


9



10

1. Miejscowość	2. Obiekt (nazwa jak w karcie)	3. Zawartość wkładki (nazwa obiektu lub materiału uzupełniającego)
Brzeźno	Spichlerz, magazyn, warsztat (2)	plan sytuacyjny



Wkładkę założył: M. Cieślak, wrzesień 1992
(imię, nazwisko, data)

Miejsce przechowywania negatywów: M.N.R. w Szreniawie