

1. Obiekt

884/1 PAŁAC OB. SZKOŁA

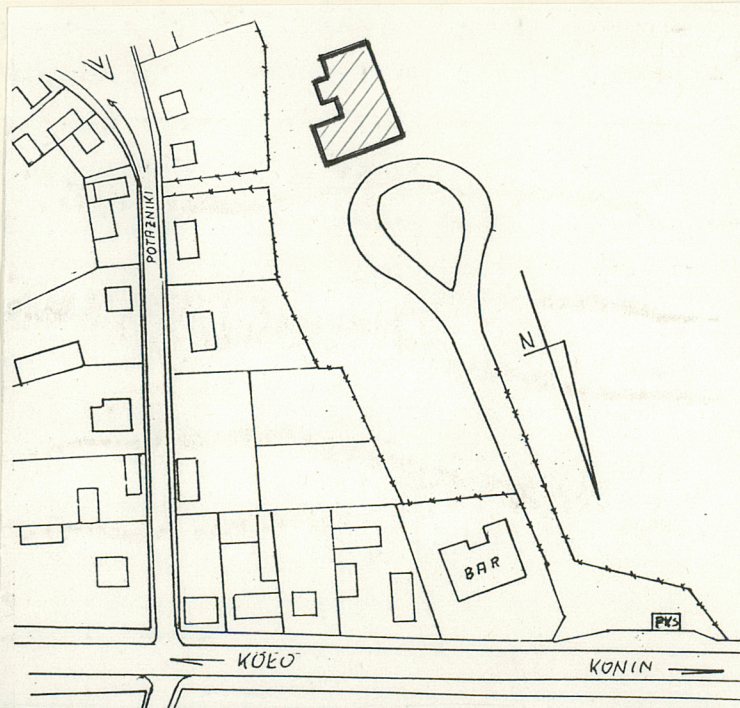
2. Czas powstania

p. XIX, XIX/XX

3. Miejscowość

BRZEŻNO

11. Zdjęcia, rzut, przekrój, sytuacja, orientacja



4. Adres

Brzeźno

nr hipoteczny

5. Przynależność administracyjna

województwo konińskie

gmina Krzymów

POW. KONIŃSKI

6. Poprzednie nazwy miejscowości

7. Przynależność administracyjna
przed 1 VI 1975

województwo poznańskie

powiat Konin

8. Właściciel i jego adres

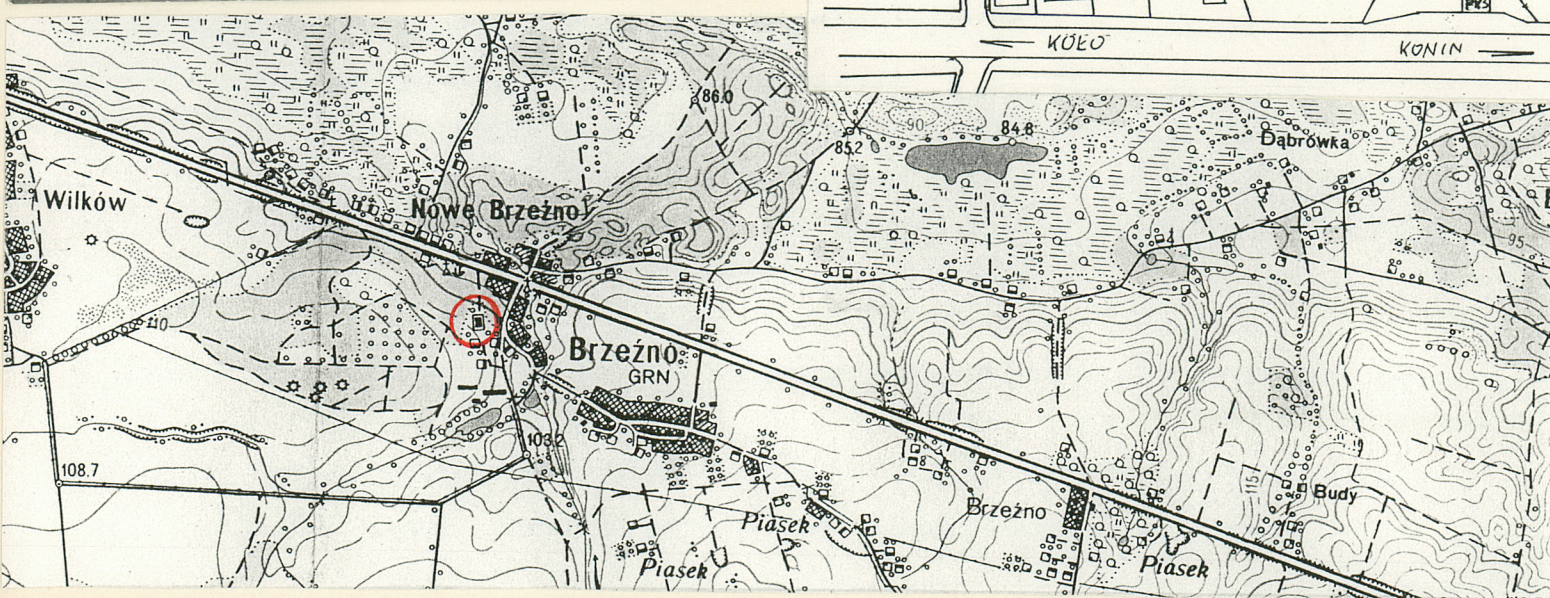
Kuratorium Oświaty
ul. Sosnowa
62-510 Konin

9. Użytkownik i jego adres

Szkoła Podstawowa
w Brzeźnie

10. Rejestr zabytków

Nr 355/97 data 10.08.1984



SYTUACJA. Pałac położony jest we wschodniej części parku przyległego do trasy E-30 z Konina do Koła. Trasa E-30 ogranicza park od strony północnej. Od strony wschodniej i częściowo południowej znajduje się zabudowa wsi Brzeźno. Od strony zachodniej park graniczy z polami uprawnymi. Park ogrodzony jest siatką. Wjazd na teren parku od trasy E-30.

MATERIAŁ, KONSTRUKCJA, TECHNIKA. Cokół mur. z cegły tynkowany. Ściany mur. z cegły wewnątrz i zewnątrz tynkowane. Nadproża stalowe z dwuteowników. Sklepienia w skrzydle wschodnim nad piwnicą sklepienie kolebkowe. Stropy w przybudówce od południa nad piwnicą i parterem odcinkowe na belkach stalowych, pozostałe płyta Kleina. Więźba dachowa drewniana, płatwiowo - kleszczowa /fot.1,2/. Dachy dwuspadowe, połacie wysunięte poza lico muru na kroksztynach, na wieży dach stożkowy niski ośmioboczny. Pokrycie dachu dachówka karpiówka w koronkę, na wieży papa na pełnym deskowaniu. Posadzki na korytarzach lastrico, w sanitariatach /w skrzydle wschodnim w piwnicy/ oraz w dobudówce od południa terakota, w kotłowni wylewka betonowa. Podłogi deskowe w pozostałych pomieszczeniach /klasach/. Schody w skrzydle południowym /pierwotnym/ betonowe obłożone drewnem zabiegowe z pierwszej na drugą kondygnację, wyżej dwubiegowe powrotne z balustradą drewnianą /fot.3/. W dobudówce południowej do piwnicy schody betonowe. W części północnej schody dwubiegowe powrotne z balustradą drewnianą, w skrzydle wschodnim schody do sanitariatów zabiegowe, betonowe obłożone lastrico z poręczą metalową /fot.4/. Schody zewnętrzne - od strony północnej kamienne, od strony wschodniej jednobiegowe proste do kotłowni. /fot.5/. Otwory prostokątne, prostokątne przekryte łękiem odcinkowym /drzwiowe w wieży/, prostokątne przekryte łękiem pełnym. Okna ościeżnicowe, dwudzielne, sześciopolowe /fot.6/, okna w wieży, dobudówce i piwniczne krosnowe /fot.10/. Drzwi zewnętrzne - ramowo-płycinowe z naświetlem, jedno- i dwuskrzydłowe, od strony północnej

W połowie XIXw. właściciele ziemscy z Brzeźna, Leon i Rafał Brzechtowie wybudowali we wschodniej części parku pałac na planie prostokąta z głównym wejściem od zachodu. W 1864r. majątek brzeziński nabył Antoni Morzycki, który na przełomie XIX i XX wieku rozbudował pałac. Budynek został wydłużony w kierunku północnym oraz rozszerzony od nowego skrzydła w kierunku wschodnim. Od strony południowej dostawiono niską przybudówkę na której znajdował się taras. Od strony wschodniej, w środkowej osi pierwotnego budynku dostawiono wieżę. W 1907 r. właścicielem został Bolesław Lissowski, a od 1932 do wojny jego syn Bolesław Józef Lissowski. W czasie wojny w pałacu zamieszkiwały dwie rodziny urzędników niemieckich. Po wojnie pałac przeznaczono na szkołę podstawową i mieszkania dla nauczycieli. Po remoncie kapitałnym w 1986 r. w obiekcie mieści się tylko szkoła.

<p>14. Kubatura</p> <p>5.310 m³</p>	<p>15. Powierzchnia użytkowa</p> <p>1.090 m²</p>	<p>16. Przeznaczenie pierwotne</p> <p>mieszkalne</p>	<p>17. Użytkowanie obecne</p> <p>szkoła</p>
<p>18. Prace budowlane i konserwatorskie, ich przebieg i dokumentacja</p> <p>1958 - wymiana stropu nad piętrem w części południowej budynku</p> <p>1962 - remont więźby i pokrycia dachu</p> <p>1984-86 - remont kapitalny całego budynku - dokumentacja opracowana przez PKZ Oddział w Łodzi.</p>		<p>19. Stan zachowania (fundamenty, ściany zewnętrzne, ściany wewnętrzne, sklepienia, stropy, konstrukcje dachowe, pokrycie dachu, wyposażenie i instalacje)</p> <p>Stan zachowania dobry.</p>	
		<p>20. Najpilniejsze postulaty konserwatorskie</p>	

21. Akta archiwalne (rodzaj akt, numer i miejsce przechowywania)

24. Uwagi różne

22. Biblioteka

1. Słownik Geograficzny Królestwa Polskiego, T.I.
Warszawa 1880.
2. Przewodnik po Guberni Kaliskiej, L.V.Jacques,
St.Graeve, Warszawa 1912.
3. P.Maluśkiewicz: Województwo Konińskie, Poznań -
Warszawa 1983.

23. Źródła ikonograficzne i fotografia (rodzaj, miejsce przechowywania, sygnatury)

25. Opracował

tekst Wojciech Ciszynski IX 1993

imię, nazwisko, data, podpis

plany, rysunki Wojciech Ciszynski IX 1993

imię, nazwisko, data, podpis

zdjęcia fotogr. Wojciech Ciszynski IX 1993

imię, nazwisko, data, podpis

miejsce przechowywania negatywów PSOZ Konin

KARTA PO WYPEŁNIENIU PODLEGA OCHRONIE NA PODSTAWIE PRZEPISÓW PRAWA AUTORSKIEGO

26. Adnotacje o inspekcjach, informacje o zmianach (daty, imiona i nazwiska wypełniających)

27. Załączniki 4.

1. Miejscowość	2. Obiekt (nazwa jak w karcie)	3. Zawartość wkładki (nazwa obiektu lub materiału uzupełniającego)
BRZEŹ NO	PAŁAC OB.SZKOŁA	opis c.d. / rzut parteru

i wyjściowe na balkon z szybami w górnej części skrzydeł /fot.7,8/, w wieży jednoskrzydłowe ramowo-płycinowe /fot.9/, zewnętrzne w wieży klepkowe.

PLAN. Na planie litery L z wieżą na planie ośmiokąta we wschodniej części budynku. Pierwotny budynek dwutraktowy, przedłużenie w kierunku północnym dwutraktowe, skrzydło wschodnie dwutraktowe w układzie poprzecznym, przybudówka południowa trzytraktowa. Komunikacja poprzez klatki schodowe /patrz schody/.

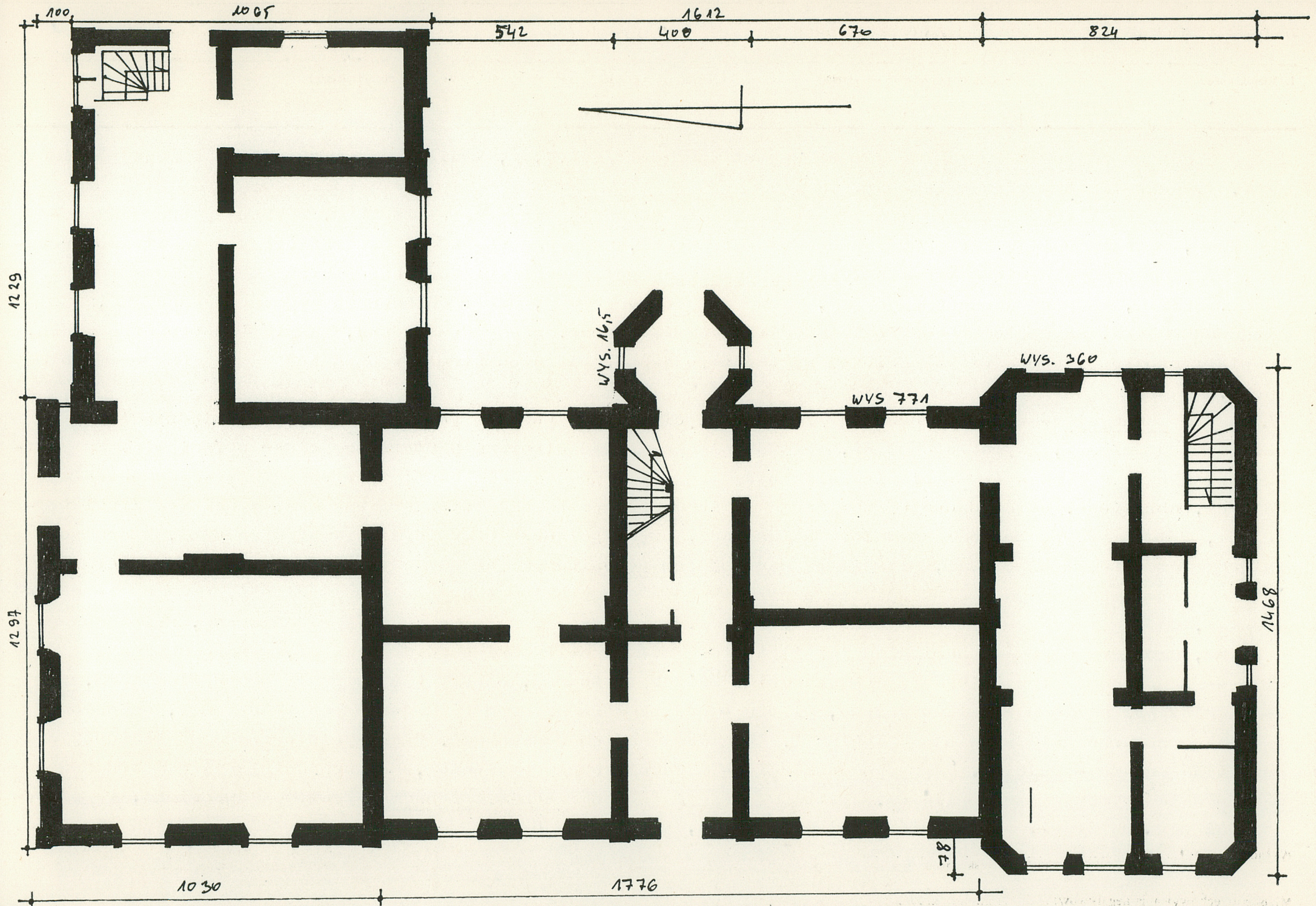
BRYŁA. Zwarta, budynek dwukondygnacyjny, w części podpiwniczony, część dobudowana jednokondygnacyjna, na niej nadbudówka. Skrzydło wschodnie i dobudówka podpiwniczone. Dachy dwuspadowe, na przybudówce stropodach, na wieży stożkowy. W części południowej użytkowe poddasze. Wieża od strony wschodniej wystająca ponad połączyć dachu.

ELEWACJE. Zachodnia - część południowa /fot.11/ pięcioosiowa, podział poziomy- cokół, pas międzyokienny ozdobiony płycinami, gzyms koronujący, ściana kolankowa. Nad otworami parteru częściowe obramienia. Na piętrze obramienia z uszakami. W ścianie kolankowej zespolone po dwa małe kwadratowe okienka w osiach otworów dolnych, obramione. Oś środkowa ujęta lizenami biegnącymi przez całą wysokość budynku. W osi tej drzwi wejściowe, a na parterze balkon z metalową balustradą. Część północna dwuosiowa z wyższym cokołem, pasem podokiennym ozdobionym płycinami, płaskim gzymsem, pasem podokiennym jak na parterze, gzymsem koronującym.

Ściana parteru boniowana, ściana piętra - przestrzenie międzyokiennie wypełnione płycinami. Okna ujęte obramieniem, na piętrze obramieniem z uszakami/fot.12/. Elewacja przybudówki /fot.13/- boniowana, zwieńczona gzymsem, nadbudówka ze ścianami gładkimi i pięcioma małymi okienkami w górnej części, w narożu płaski pilaster. Północna trzyosiowa część zachodnia. /fot.14/ Parter boniowany, otwory w obramieniach profilowanych, we wschodniej osi parteru drzwi wejściowe, piętro - nad płaskim gzymsem kordonowym pas podokienny, ozdobiony tak jak przestrzeń międzyokienna płycinami. Obramienia okien z uszakami. W szczycie okienko w środkowej osi pozostała ściana - płyciny. Skrzydło wschodnie - w cokole okna do piwnicy, we wschodniej osi parteru dwa wąskie okienka rozdzielone filarem. Wystrój elewacji jak poprzednio. Wschodnia /fot.15/ dwuosiowa, w północnej osi parteru drzwi, w południowej piętra blenda, w szczycie okrągły otwór. Wystrój elewacji jak północna.

Wkładkę założył: W. Ciszynski IX 1993
(imię, nazwisko, data)

Miejsce przechowywania negatywów: PSOZ Konin



1. Miejscowość	2. Obiekt (nazwa jak w karcie)	3. Zawartość wkładki (nazwa obiektu lub materiału uzupełniającego)
BRZEŻNO	PAŁAC OB. SZKOŁA	opis c.d. /fotografie

Elewacja południowa skrzydła /fot.16/ trzyosiowa, we wschodniej osi parteru blenda. Wystrój jak elewacji północnej skrzydła. Wschodnia pięcioosiowa. Wystrój jak w elewacji zachodniej części południowej. W środkowej osi ośmiokątna wieża z wejściem od strony wschodniej, na wysokości parteru boniowana, powyżej pas podokienny /z płycinami jak w poprzednich elewacjach/ nad którymi wąskie okna od strony wschodniej, północnej i zachodniej. Powyżej pas z płycinami taki jak poprzednio, nad pasem okienka kwadratowe umieszczone diagonalnie w północnym, południowym, wschodnim i zachodnim boku wieży. Wyżej dach z oknami pomiędzy dwoma gzymsami kordonowymi, w każdym z ośmiu boków wieży okienka - w środku kwadratowe, po bokach prostokątne. Powyżej gzyms wieńczący z ząbkowaniem. Zwieńczeniem wieży jest ściana kolankowa, na której opierają się kroksztyny. /fot.17,18/. Elewacja przybudówki - trzyosiowa, boniowana,. W osi północnej blenda, w osi południowej wąskie okno. Okna w cokole /piwniczne/. Elewacja nadbudówki jak od strony zachodniej. Południowa /fot.19/ w osi drzwi wejściowe, po bokach których wąskie okna. Od zachodniej strony zejście do piwnicy, w nadbudówce dwa otwory drzwiowe zamknięte łukiem pełnym. Instalacje: elektryczna, c.o., wod.-kan., odgromowa.



Wkładkę założył: W. Ciszynski IX 199
(imię, nazwisko, data)

PSOZ Konin

Miejsce przechowywania negatywów:

Z-d Poligr. Jan Jasiński W-wa, ul. Wolna 13, tel. 12-43-83

1.

2.

Wzór ODZ 1978 r.

1. Miejscowość

BRZEŹNO

2. Obiekt (nazwa jak w karcie)

PAŁAC OB. SZKOŁA

3. Zawartość wkładki (nazwa obiektu lub materiału uzupełniającego)

fotografie



3.



5.



6.



7.

Wkładkę założył: W. Ciszynski IX 1993
(imię, nazwisko, data)

Miejsce przechowywania negatywów: PSOZ Konin

Z-d Poligr. Jan Jasiński W-wa, ul. Wolna 13, tel. 12-43-83



4.



8.



9.



10.



11.

1. Miejscowość

2. Obiekt (nazwa jak w karcie)

3. Zawartość wkładki (nazwa obiektu lub materiału uzupełniającego)

BRZEŻNO

PAŁAC OB. SZKOŁA

fotografie



12.



13.



14.



15.

Wkładkę założył: W. Ciszynski IX 1993
(imię, nazwisko, data)

Miejsce przechowywania negatywów: PSOZ Konin

Z-d Poligr. Jan Jasiński W-wa, ul. Wolna 13, tel. 12-43-83



16.



17.



18.



19.