

obiekt

881

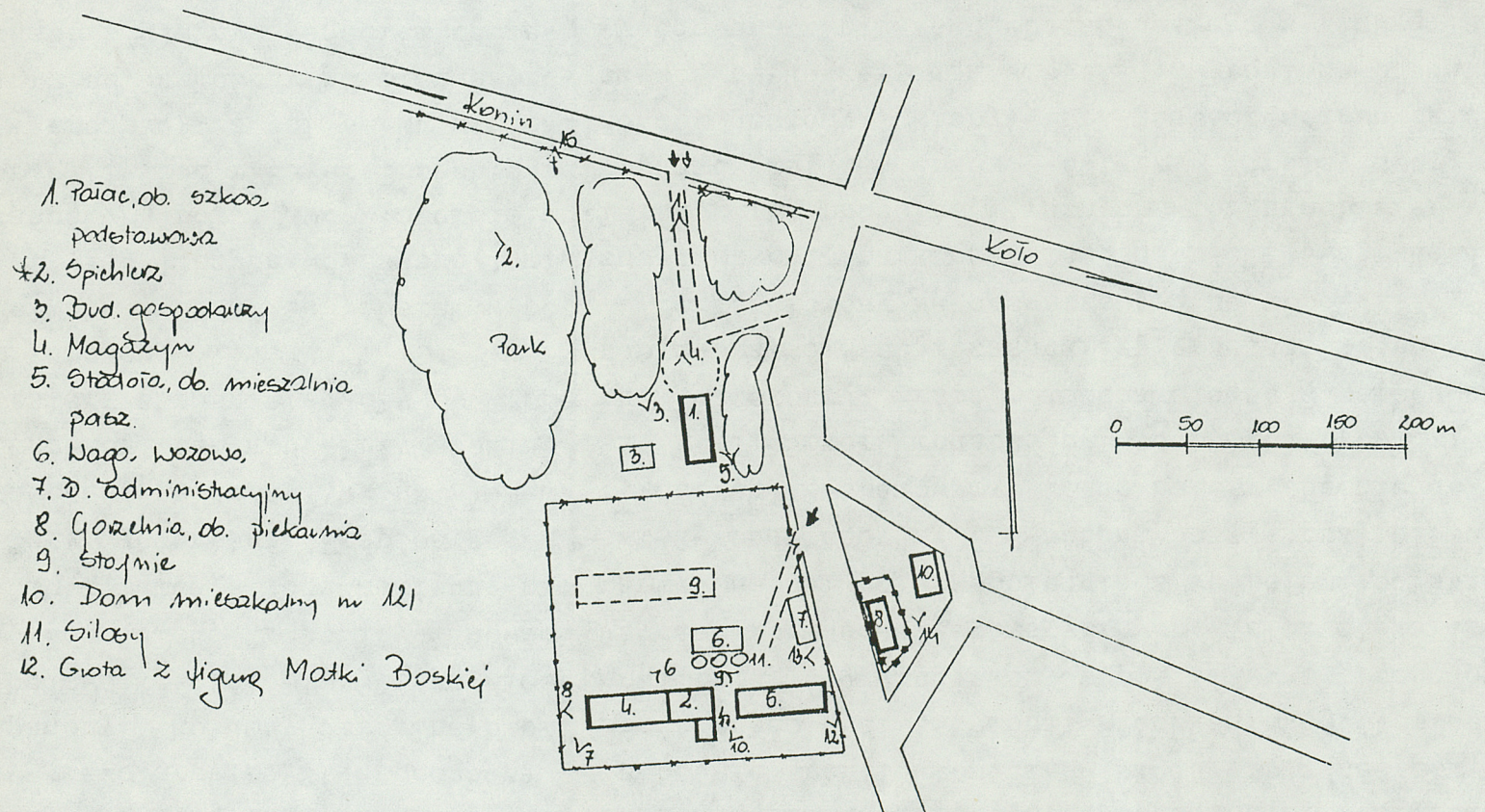
ZESPÓŁ FOLWARCZNY - karta założenia

2. Czas powstania
poł. XIX w. -
- 1930 r.

3. Miejscowość

BRZEŹNO

Opis, rzut, przekrój, sytuacja, orientacja



1. Pałac, ob. szkoła

podstawowa

* 2. Spichlerz

3. Bud. gospodarska

4. Magazyn

5. Stodoła, ob. mieszalnia

pasz.

6. Naga. worowa,

7. D. administracyjny

8. Gorzelnia, ob. piekarnia

9. Stojnie

10. Dom mieszkalny nr 121

11. Silosy

12. Grota z figurą Matki Boskiej

4. Adres 62-512 Brzeźno

nr hipoteczny

5. Przynależność administracyjna

województwo konińskie

pow. KONIŃSKI

gmina Krzymów

6. Poprzednie nazwy miejscowości

-

7. Przynależność administracyjna
1 VI 1975

województwo poznańskie

powiat Konin

8. Właściciel i jego adres
Gminna Spółdzielnia
"Samopomoc Chłopska"
w Koninie
oraz Urząd Gminy Krzymów

9. Użytkownik i jego adres
Mieszalnia Pasz
oraz Szkoła Podstawowa
62-512 Brzeźno

10. Rejestr zabytków:

spichlerz, stodoła

Nr 357/99 data 10.08.1984

pałac, park 355/197 2 10.08.1984
stojnie 356/198 2 10.08.1984

Brzeźno znane było już w XIIw. Wydobywany tu piaskowiec, znany pod nazwą brzezińskiego używany był w architekturze romańskiej. Od XIIw. czynny był tu kamieniołom i warsztaty rzeźbiarskie. Stąd pochodzą tympanony i kolumny Strzelna, bloki na budowę kościołów w Starym Mieście, Kościelcu, Kruszwicy, Inowrocławiu i Tumie. Złóża kamienne nie zostały wyczerpane. Eksploatacji zaniechano na pocz. XXw. na skutek konkurencji cementu. Przy szosie pozostały zarośnięte doły po wybranym surowcu.

Folwark w Brzeźnie powstał w pocz. XIXw. Wieś liczyła wówczas 371 mieszkańców. W poł. XIXw. właścicielami dóbr byli Leon i Rafał Brzechtowie. We wschodniej części parku wzniesł oni pałac, założony na planie prostokąta z głównym wejściem od zachodu.

W 1864r. majątek nabył Antoni Morzycki, który w 1887r. w północnej części parku, nieopodal drogi Konin - Koło pobudował z kamienia brzezińskiego sztuczną grootę z wizerunkiem Matki Boskiej. Antoni Morzycki na przełomie XIX i XXw. rozbudował pałac dobudowując przybudówki i basztę. (c.d. na wkładce 1)

Wieś Brzeźno położona jest na lewym brzegu rzeki Warty, 4 km na wschód od Konina, na wysokości 108 m n.p.m., przy szosie Konin - Koło, na terenie pagórkowatym zalesionym. Folwark zlokalizowany został w centralnej części wsi, po południowej stronie drogi Konin - Koło, która stanowi jego północną granicę. Od wschodu o południa folwark sąsiaduje z zabudowaniami wsi, od zachodu - z polami uprawnymi. Założenie architektoniczne składa się z zespołu pałacowo-parkowego, z podwórza gospodarczego oraz z kolonii mieszkaniowej. Dominantę architektoniczną zespołu stanowi pałac (1) wzniesiony w poł. XIXw. i przebudowany na przełomie XIX i XXw., z użyciem form neoklasycystycznych. Pałac zlokalizowany został we wschodniej części parku, na osi północ-południe z wejściami od strony północnej i południowej. Obiekt 2-kondygnacyjny z 8-boczną basztą przy elewacji wschodniej, wielobryłowy, kryty dachami 2-spadowymi. Pałac należy obecnie do Urzędu Gminy w Krzymowie, a mieści się w nim Szkoła Podstawowa. Do pałacu prowadzi alejka dojazdowa od strony północnej (od szosy). Przed północną elewacją pałacu założono kolisty podjazd, a fragment parku przy elewacji zachodniej przekształcono w boisko szkolne.

Park założony na obszarze 4,5 ha w poł. XIXw. pierwotnie miał charakter krajoznawczy. Obecnie park częściowo zatracił swój układ kompozycyjny i komunikacyjny. Teren parku przecina w różnych kierunkach sieć wydeptanych ścieżek. Dominują nasępujące gatunki drzew - świerki, topole, dęby, platany, sosny, buki, lipy, kaszalinowce, jesiony i klony. Park jest częściowo ogrodzony siatką drucianą. W północnej części parku znajdują się ślady wyrobiska po dawnej kopalni piaskowca oraz grota wybudowana z piaskowca brzezińskiego z figurą Matki Boskiej (12).

Od strony południowej z parkiem sąsiaduje podwórze gospodarcze. Do chwili obecnej zachowały się 3 budynki pofolwarskie, zamykające południową pierzeję podwórza gospodarczego: stodoła (5) z 2 poł. XIXw., ob. mieszkalnia pasz, spichlerz zbożowy (2) z 2 poł. XIXw. i magazyn (4) z pocz. XXw. Przy wjeździe na podwórze (od strony wschodniej) usytuowano dwa współczesne budynki - wagę wozową (6) i budynek administracyjny (7) oraz silosy (11). Pierwotnie do strony północnej podwórze zamykał budynek stajni (9). Podwórze gospodarcze, założone na terenie pagórkowatym, zajmując obecnie obszar 3 ha i otoczone jest współczesnym ogrodzeniem z siatki drucianej. Nawierzchnia ziemna i trawiasta. Po przeciwnej stronie drogi lokalnej, po wschodniej stronie podwórza gospodarczego (c.d. na wkładce nr 1)

14. Kubatura	15. Powierzchnia użytkowa	16. Przeznaczenie pierwotne	17. Użytkowanie obecne
- w karcie szczegółowej	podwórze gosp. - 3,0 ha	Majątek ziemski prowadzący	Mieszalnia Pasz i szkoła p
	park pałacowy - 4,5 ha	chów bydła, trzody i koni oraz	stawowa oraz piekarnia.
	gorzelnia, ob. piekarnia	prod. roślinną. Gorzelnia.	
	i kolonia mieszk.- 0,9 ha		
	razem - 8,4 ha		
18. Prace budowlane i konserwatorskie, ich przebieg i dokumentacja		19. Stan zachowania (fundamenty, ściany zewnętrzne, ściany wewnętrzne, sklepienia, stropy konstrukcje dachowe, pokrycie dachu, wyposażenie i instalacje)	
- w 1965r. gorzelnię przebudowano na piekarnię.		Obecne granice założenia folwarcznego są mniejsze w stc	
- w latach 60-tych i 70-tych wybudowano współczesne bu-		sunku do granic pierwotnych. Zmniejszeniu uległ obszar pa	
dynki i silosy w obrębie podwórza gospodarczego.		ku, nie istnieje znaczna część dawnej kolonii mieszkaniow	
- w latach 70-tych adaptowano dawną stodołę na mieszalnię		Założenie zmieniło swoje funkcje - w dobrze zachowanym pa	
pasz.		cu mieści się szkoła podstawowa, gorzelnię adaptowano na	
- w 1985r. przeprowadzono remont kapitalny pałacu.		karnię, w zachowanych budynkach pofolwarcznych mieści się	
- dane o pracach przy obiektach - w kartach szczegółowych.		mieszalnia pasz. Park jest niepielegnowany. Nie zachowały	
		się dawne bramy wjazdowe i ogrodzenia. W obrębie podwórza	
		gospodarczego zachowały się tylko 3 budynki pofolwarczne.	
		Z dawnej kolonii mieszkaniowej zachował się tylko 1 dom m	
		szkalny. Nie istnieją połączenia komunikacyjne między par	
		i podwórzem gospodarczym oraz terenem dawnej gorzelni.	
		Stan obiektów - w kartach szczegółowych.	
		20. Najpilniejsze postulaty konserwatorskie	
		Należy uporządkować park pałacowy i podwórze gospodarc	
		Budynki gospodarcze w obrębie podwórza wymagają remontów.	

21. Akta archiwalne (rodzaj akt, numer i miejsce przechowywania)

22. Bibliografia

- 1.Słownik Geograficzny Królestwa Polskiego.W-wa 1880.
- 2.P.Maluśkiewicz. Konin i okolice.
- 3.Z.Pęcherski. Konin - Słupca - Koło. W-wa 1958.
- 4.S.Kwieciński. Katalog parków woj. konińskiego. PSOZ Konin 1982.

23. Źródła ikonograficzne i fotografia (rodzaj, miejsca przechowywania, sygnatury)

24. Uwagi różne

25. Opracował

tekst M.Cieślak, wrzesień 1992
..... imię, nazwisko, data, podpis

plany, rysunki M.Cieślak, wrzesień 1992
..... imię, nazwisko, data, podpis

zdjęcia fotogr. M.Cieślak, wrzesień 1992
..... imię, nazwisko, data, podpis

miejsce przechowania negatywów M.N.R. w Szreniawie
Karta po wypełnieniu podlega ochronie na podstawie przepisów prawa autorskiego

26. Adnotacje o inspekcjach, informacje o zmianach (daty, imiona i nazwiska wypełniających)

27. Załączniki

3 wkładki
1 karta szczegółowa

Spis fotografii:

1. Alejka prowadząca do pałacu od strony północnej
2. Zachodnia część parku
3. Fragment parku zamieniony na boisko szkolne
4. Pałac, ob. szkoła podstawowa (1) - elewacja północna
5. j.w. - elewacja południowa i wschodnia
6. Magazyn (4) - elewacja północna
7. j.w. - elewacja południowa
8. j.w. - elewacja zachodnia
9. Stodoła, ob. mieszalnia pasz (5) - elewacja płn.
10. j.w. - elewacja południowa
11. j.w. - elewacja zachodnia
12. j.w. - elewacja wschodnia
13. Gorzelnia, ob. piekarnia (8) - elewacja zachodnia
14. Dom rządcy, ob. dom mieszkalny nr 121 (10) - elewacja pld.
i zachodnia
15. Sztuczna grota (12)



2.



1.



3.

1. Miejscowość

2. Obiekt (nazwa jak w karcie)

3. Zawartość wkładki (nazwa obiektu lub materiału uzupełniającego)

Brzeźno

karta założenia

zdjęcia



4.



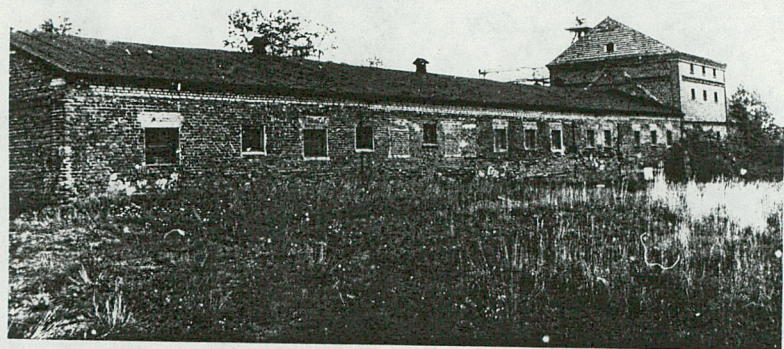
5.



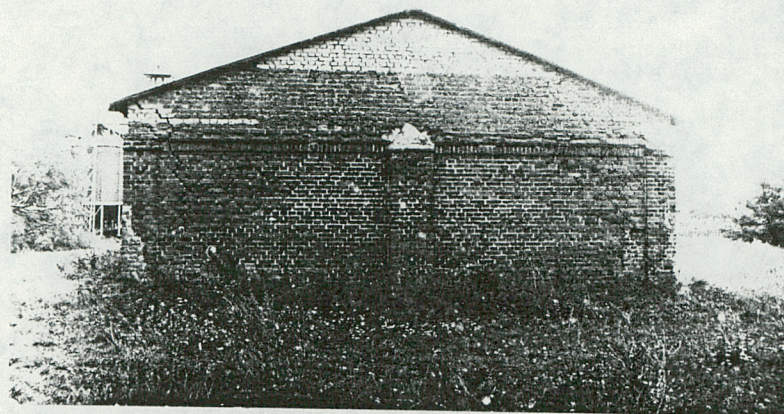
6.

Wkładkę założył: M. Cieślak, wrzesień 1992
(imię, nazwisko, data)

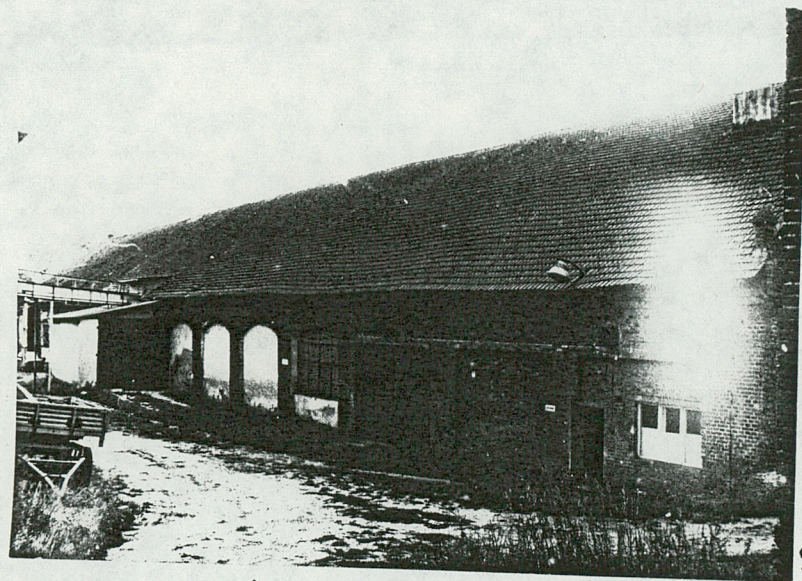
Miejsce przechowywania negatywów: M.N.R. w Szreniawie



7.



8.

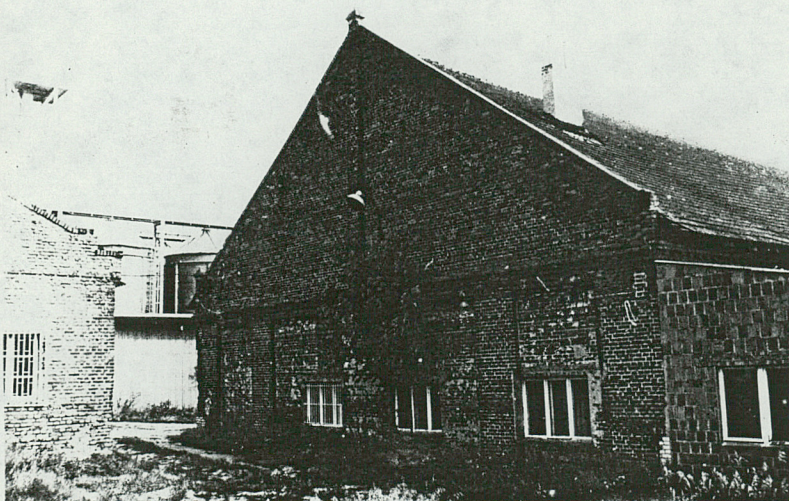


9.



10.

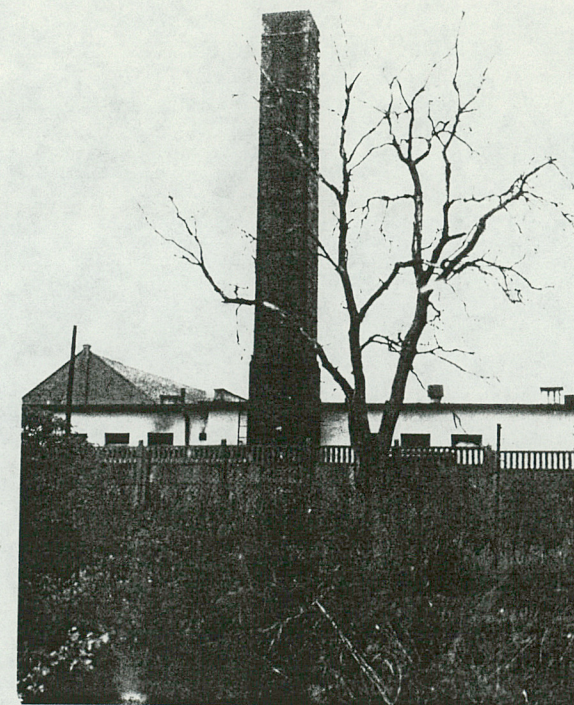
1. Miejscowość	2. Obiekt (nazwa jak w karcie)	3. Zawartość wkładki (nazwa obiektu lub materiału uzupełniającego)
Brzeźno	karta założenia	zdjęcia



11.



12.



13.

Wkładkę założył: M. Cieślak, wrzesień 1992
(imię, nazwisko, data)

Miejsce przechowywania negatywów: M.N.R. w Szreniawie



14.



15.