

1. Obiekt

KOŚCIOŁ PARAFIALNY p.w. św. ANDRZEJA

2. Czas powstania

1670 - 1673

3. Miejscowość

BRODY poznańskie

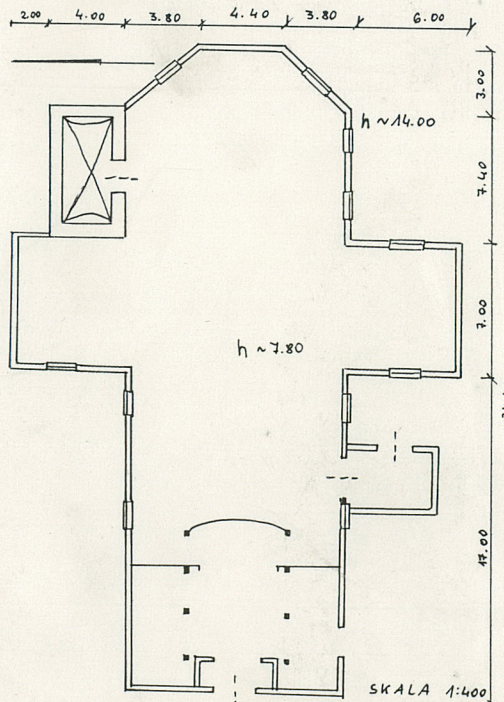
. Zdjęcie, plan sytuacyjny, rzuty



widok kościoła od pn



autor zdjęć M. Żuk-Piotrowska
data wykonania 1994 r
miejsce przechowywania: negatywów



4. Adres BRODY

nr hipoteczny

5. Przynależność administracyjna

województwo poznańskie

pow. Nowotomyski
gmina Lwówek

6. Poprzednie nazwy miejscowości

7. Przynależność administracyjna przed 1. VI. 1975 roku

województwo poznańskie

powiat Nowy Tomysł

8. Właściciel i jego adres
Parafia Rzymsko - Katolicka
w Brodach

9. Użytkownik i jego adres
j.w. tel. 69

10. Rejestr zabytków

Nr A.K.T. 11a/90 data 12.12.1932 r

2467/A

12. Autorzy, historia obiektu, określenia stylu,
Parafia wzmiankowana w 1404 r,
w pocz.XVIw także pod wez.św.
Marii Magdaleny. W poł.XVIIw
spłonął poprzedni kośc. drew.
Obecny zbudowany w latach
1670 - 1673, konsekrowany 1681
staraniem proboszcza Jana St.
Jabłońskiego, z fundacji Pio-
tra Kurowskiego.

Ok. 1731 r dobudowano murowaną
zakrystię, w 1760 r wyposażono
wnętrze staraniem podczaszego
poznańskiego Józefa Cywińskiego.
W latach 1935 - 39 gruntowny
remont i konserwacja - nowy
strop, posadzka, balustrada,
empora organowa, ambona - wg.
proj.arch. Wiktora Gosieniec-
kiego.

Barokowy, drewniany.

Orientowany.

13. Opis (sytuacja, materiał i konstrukcja, rzut, bryła, elewacje, dach, wnętrze, wyposażenie, instalacje)

Sytuacja.

Kościół znajduje się w centrum wsi, 50m na pd-zach od skrzyżowania dróg we wsi
wsch - zach z Lwówka do Dusznik i pn - pd z Pniew do Wąsowa. Od skrzyżowania
na pn, oddzielony jest ogrodem i budynkiem d. szkoły podst. i boiskiem,
na pd od kościoła znajduje się pałac z 1890 r Von Pflugów, ob. oddz. AR B-ń,
na pn-zach w ogrodzie jest plebania. Po wsch str. drogi do Wąsowa jest
zwarta zabudowa ulicowa domów mieszkalnych, po str. zach - kościół.

Materiał i konstrukcja.

Kościół drewniany wzniesiono na podwalinie (ob. obłożonej żółtą cegłą cera-
miczną). Konstrukcja szkieletowa i zrębowa oszalowana deskami - na zewnątrz
pionowo, wewnątrz poziomo. Zakrystia murowana z cegły, otynkowana, sklepiona
kolebką o koszowym łuku z parą lunet. Wieży na słup, drewniana, oszalowana
z hełmem krytym blachą miedzianą w rybią łuskę. Konstrukcje dachowe są dREW-
niane, krokwiowo - kleszczowe kryte gontem. Stropy drewniane, nowe - 1935 -39.
Otwarcia z kaplic (transept) do nawy podkreślone podciągami wyciętymi es-
wato na wspornikach pod belki stropowe. Posadzki ceramiczne. Drzwi dREW-
niane, ujęte w ozdobne oddrzwia z wyciętym esowatym motywem i z dek. snycers-
ką ornamentu paciorkowego i geometrycznego, lub drzwi żelazne z kratownicą
(z zakrystii do kościoła). Okna pojedyncze z licznymi podziałami i koloro-
wym szkłem w ozdobnych obramowaniach.

Rzut.

Kościół na planie krzyża łacińskiego z 3 - bocznie zamkniętym prezbiterium
od wsch i prostokątnymi aneksami od pn (zakrystia przy prezbiterium),
i od pd (kruchta, poniżej ramion transeptu).

Bryła.

Bryłę kościoła stanowi wydłużony prostopadłościan nakryty wysokim dachem
dwuspadowym, trójbocznie zamknięty od wsch a od zach z wysokim prostopadło-
ścianem kwadratowej wieży wtopionej w bryłę, z baniastym hełmem o 1 prześwicie.
Od pn i pd są niższe prostopadłościany ramion transeptu nakryte oddzielnymi
2-spadowymi dachami i niskie prostopadł. od pn i pd nakryte 1- spadowe.

14. Kubatura ok. 6.000m ³	15. Powierzchnia użytkowa ok. 512 m ²	16. Przeznaczenie pierwotne sakralne	17. Użytkowanie obecne sakralne
18. Prace budowlane i konserwatorskie, ich przebieg i dokumentacja W 1983 r remont dachów, wymiana gontów, opie- rzeń irynnien; 1988 remont kapitalny kośc. - konserwacja drewna, naprawa dachu, ścian, podwalin wg. dok. i opisu inż. arch. Janusza Pawlaka (min. dok. pomiarowa w skali 1 : 50) 1992r pokrycie dachu blawhą miedzianą, osza- lowanie ścian nowymi deskami.	19. Stan zachowania (fundamenty, ściany zewnętrzne, ściany wewnętrzne, sklepienia, stropy konstrukcje dachowe, pokrycie dachu, wyposażenie i instalacje) Stan zachowania kościoła jest bardzo dobry.		
20. Najpilniejsze postulaty konserwatorskie			

21. Akta archiwalne (rodzaj akt, numer i miejsce przechowywania)

22. Bibliografia J.Łukaszewicz w:"Krótki opis hist.kości.par.
w dawnej diec. pozn."T.2,s.426-9, P-ń,1856-63 r
Ks.J.Korytowski: "Brevis descriptio hist.-geograf...
Gniezno 1888,s. 141.
Ks.St. Kozierowski : Schematyzm historyczny ustrojów
paroch. P-ń, 1935, s. 35+6.
J.Kothe : "Geschichte der Kunstdenkmaler der Provinz
Posen, Berlin 1896, Tom III,s.73.
KZSz. w P-ce, Tom V z. 14 - pow. Nowy Tomysł pod red.
R.iE.Linette, W-wa, 1969 r, s.1-2 + ilustracje.

23. Źródła ikonograficzne i fotografie (rodzaj, miejsce przechowywania, sygnatury)

24. Uwagi różne dokumentacje remontów, pomiarowa obiektu
(w skali 1 : 50), ppoż. itd do wglądu u ks. proboszcza

25. Wypełnił

M.Żuk-Piotrowska

imię i nazwisko

data 1994 r

26. Sprawdził

imię i nazwisko

data

27. Załączniki wkładka nr 1

1. Miejscowość BRODY Poznańskie	2. Obiekt (nazwa jak w karcie) KOŚC. PAR. p.w. św. ANDRZEJA	3. Zawartość wkładki (nazwa obiektu lub materiału uzupełniającego) c.d. opisu z rubryki nr 13 , plan sytuacyjny
---	---	---

Elewacje.

Wszelkie elewacje są oszalowane pionowo ustawionymi deskami z podwaliną obłożoną współcześnie żółtymi cegłami i podbitym deskami wysuniętym okapem dachu. Skromna fasada zach z prostym wejściem na osi do kruchty pod wieżą. Małe, prostokątne okna z licznymi podziałami i kolorowy, szkłem.

Wnętrza.

Kościół jest 1 nawowy, 3-bocznie zamknięty od wsch i z kwadratową wieżą z kruchtą od zachodu. Przy prezbiterium - od pn jest prostokątna zakrystia z wejśc. wewn., od pd prostokątna kruchta z wejśc. z zewnątrz i do nawy. Przy nawie od pn i pd są 2 prostokątne kaplice (6 x 7 m) tworzące rodzaj transeptu. Otwarte są do nawy półkolistymi arkadami nadwieszonymi na ozdob. konsolach, dodatkowo skrzyżowanie nawy i kaplic podkreślone zostało przez 2 podciągłwycięte esowato wspierające strop, oparte na esowato wyciętych wspornikach. Ściany pod stropem zwieńczone są drewnianym gzymsem z wycinanym ornamentem z paciorków okrągłych i podłużnych. Podobny ornament paciorkowy jest na obramieniach okien zamkniętych segmentowo, na belce tęczowej z datą 1673, na portalu pd z datą 1673 i inskrypcją dot. J. Jabłońskiego i na portalu zach wycinanym w esowate motywy z 1673 r oraz na otworach okiennych do kruchty podwieżowej podobnie rzeźbionych. W drzwiach z zakrystii do kościoła są drzwi żelazne w kratownicę z datą 1731 w nadprożu, pd kruchta z datą 1756 i literami DI Sk w nadprożu do nawy.

Wyposażenie.

Zasadnicze wyposażenia kościoła stanowi ołtarz gł. i 6 bocznych, architektonicznych ołtarzy z dek. rokokową wykonanych w 1760 r przez Jana Beckera - snycerza z Leszna. W ołtarzadobrazy z epoki w rokokowych ramach. Prócz tego belka tęczowa z datą 1673 z ornamentem paciorkowym i inskrypcją odnoszącą się do fundacji kośc. przez Piotra Kurowskiego (łac.) z rzeźbami (na belce) Chrystusa na krzyżu, Matki Boskiej i św. Jana. Na ścianach portrety trumienne P. Kurowskiego zm. 1673r, K. Marszewskiego zm. 1736 z tabliczką inskrypcyjną. Trzy tabliczki epitafijne: K. Białęskiej zm. 1680, Ł. Sczanieckiego - sędziego pow. pozn. zm. 1810r (dwie) oraz 4 owalne tabliczki z blachy z malowanymi herbami Nałęcz, Rogala, Sokola i nieznanym.

Instalacje.

Solidna i bezpieczna instalacja elektryczna.

Wkładkę założył: _____

(imie, nazwisko, data)
M. Żuk-Piotrowska, 1994

Miejsce przechowywania negatywów _____



wieża od pn



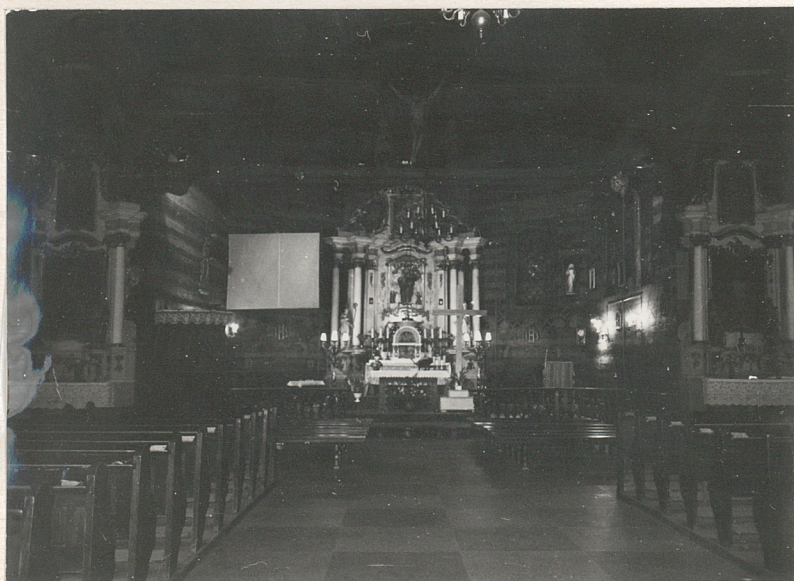
chór od str poł



portal zach



portal pd



wnętrze - ku ołtarzowi gf.

