

1. Obiekt

Dom mieszkalny

2. Czas powstania

Pocz. XIX w, 1908r.

3. Miejscowość

KOŚCIAN

4. Adres

Kościan, Rynek 32

nr hipoteczny .....

5. Przynależność administracyjna

województwo leszczyńskie

POL. KOŚCIAN

gmina Kościan

6. Poprzednie nazwy miejscowości

7. Przynależność administracyjna

przed 1.VI.1975

województwo poznańskiepowiat Kościan

8. Właściciel i jego adres

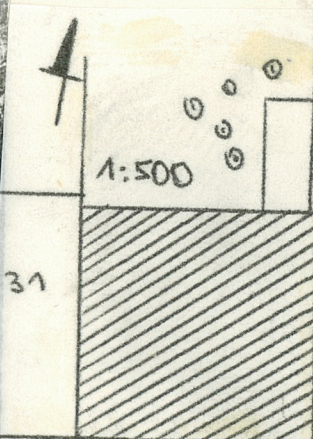
M.Z.B.M. Kościan, Bączkowskiego

9. Użytkownik i jego adres

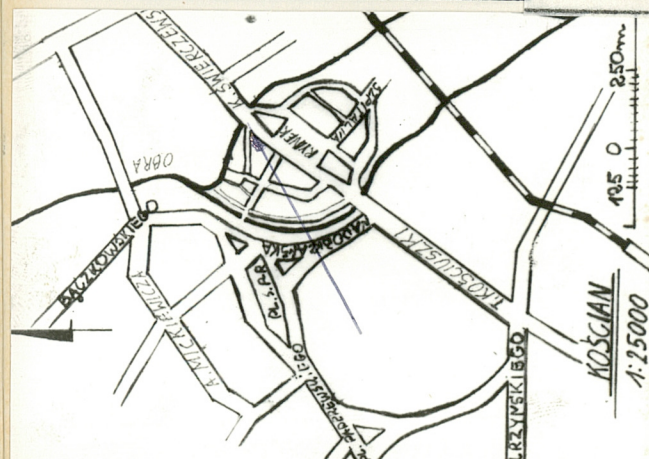
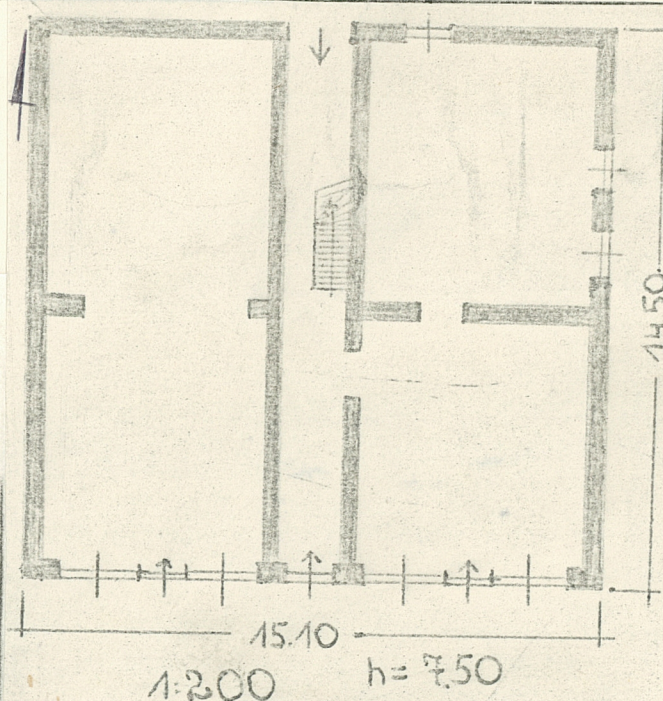
10. Rejestr zabytków

Nr KL III 880/165/69 data 27 VI 1969

402/605 A



RYNEK



VII 1980





12. Autorzy, historia obiektu, określenia stylu.

Autor nieznany.

Dom zbudowany na miejscu domu z 1538r., który rozebrano w pocz. XIX w. Na miejscu stanął dom istniejący obecnie, który przebudowano w 1908r. Styl klasycystyczny.

13. Opis (sytuacja, materiał i konstrukcja, rzut, bryła, elewacje, dach, wnętrze wyposażenie, instalacje)

Dom usytuowany w zwartej zabudowie pn-zach. pierzeji Rynku, na narożniku ulicy prowadzącej do Pl. Niezłomnych i ul. Szczepanowskiego, na parceli o regularnym kształcie, otoczonej murem. Od str. pn. ogród gospodarczy. Zwrócony kalenicą do Rynku.

Materiał: cokol z kamienia polnego, konstrukcja ścian z cegły wypalanej i muru szachulcowego. Więźba w typie krokwiowo-jętkowym ze stolcami pionowymi, klatka schodowa, podłogi - wykonane z drewna. Elewacje tynkowane. Dach kryty dachówką zakładkową. Podpiwniczony - sklepienia kolebkowe, ułożone z główek.

Plan domu oparty o regularny kwadrat. Na ośi domu, podłużna sień, biegnąca przez całą szerokość korpusu, z dwubiegową klatką schodową w pobliżu połowy długości. Po obu stronach sieni, założone ~~do~~ po dwa pomieszczenia kwadratowe, przedzielone częściowo ścianą. /układ przebudowany i przystosowany do celów handlowych/ Układ dwutraktowy. Bryłę stanowi regularny, dwukondygnacyjny prostopadłościan, nakryty dwuspadowym dachem z naczółkiem od str. pn-wsch. W dachu dwa kominy. Dekoracji i wystroju brak.

Elewacja pd-zach., dwukondygnacyjna, trójościowa w partii parteru i siedmiościowa w kondygnacji piętra. Na parterze, na ośi, prostokątny otwór drzwiowy z dwoma schodkami, ujęty w boniowaną ścianę. Po obu stronach drzwi, duże okna wystawowe, z wejściem na ośi. Naroża domu boniowane. W kondygnacji piętra, siedem prostokątnych otworów okiennych, w profilowanym obramieniu, z parapetem i gzymsem nadokiennym w formie belkowania. Cała kondygnacja pokryta boniowaniem. Elewacja zamknięta od góry gzymsem profilowanym, wspartym na dekoracyjnych konsolach. Elewacja pn-zach, dwukondygnacyjna, pięćościowa. Brak podziałów architektonicznych. Elewacja boczna, trójkondygnacyjna, czterościowa w partii parteru i piętra oraz szczytu. Okna prostokątne, w profilowanym obramieniu, z parapetem i gzymsem nadokiennym w formie belkowania. Cała elewacja pokryta boniowaniem.

Wyposażenia brak.

Instalacje: elektryczna, ogrzewcza/piece/wodociągowa.



14. Kubatura 1697m <sup>3</sup>	15. Powierzchnia użytkowa 280m <sup>2</sup>	16. Przeznaczenie pierwotne mieszkalno-handlowe	17. Użytkowanie obecne mieszkalno-handlowe
18. Prace budowlane i konserwatorskie, ich przebieg i dokumentacja		19. Stan zachowania (fundamenty, ściany zewnętrzne, ściany wewnętrzne, sklepienia, stropy, konstrukcje dachowe, pokrycie dachu, wyposażenie i instalacje) S.dobry.	
20. Najpilniejsze postulaty konserwatorskie			



21. Akta archiwalne (rodzaj akt, numer i miejsce przechowywania)

22. Bibliografia

23. Źródła ikonograficzne i fotografie (rodzaj, miejsce przechowywania, sygnatury)

24. Uwagi różne

25. Wypełnił

mgr W.M.Panek

X. 1980

26. Sprawdził