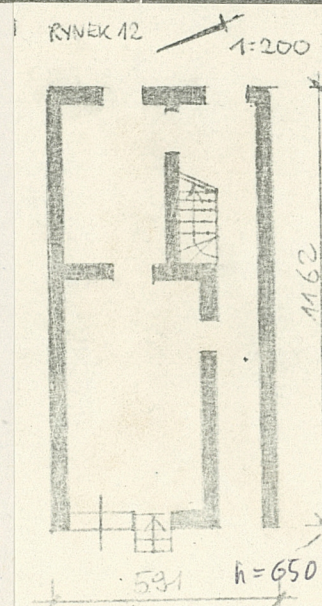


1. Obiekt

Dom mieszkalny

2. Czas powstania
1905 r.

3. Miejscowość
KOŚCIAN



4. Adres
Rynek 12.

nr hipoteczny

5. Przynależność administracyjna

województwo leszczyńskie
 Pow. KOŚCIAN
 gmina Kościan

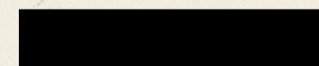
6. Poprzednie nazwy miejscowości

Kosten

7. Przynależność administracyjna
przed 1 VI 1975

województwo poznańskie
 powiat kościański

8. Właściciel i jego adres

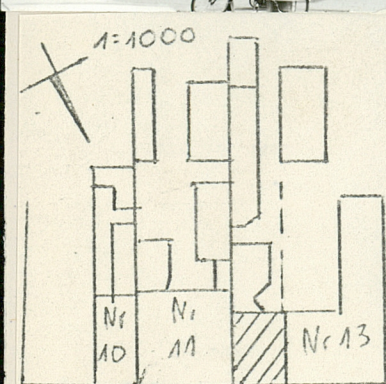


9. Użytkownik i jego adres

j.w. oraz Usł.-Wytw. Sp. Pracy
 Kościan ul. Nadobrzańska 8.

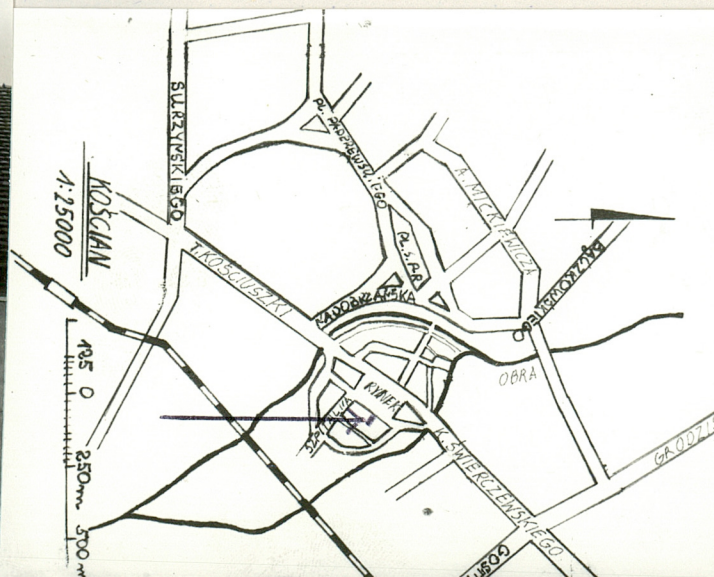
10. Rejestr zabytków

Nr _____ data _____



RYNEK

BDZ Leszno



12. Autorzy, historia obiektu, określenia stylu.

Budynek Eklektyczny.

13. Opis (sytuacja, materiał i konstrukcja, rzut, bryła, elewacje, dach, wnętrze wyposażenie, instalacje)

Obiekt jest usytuowany we wsch. pierzei Rynku, w zabudowie zwartej, z dostawioną oficyną.

Materiał: cegła wypalana. Stropy drewniane oraz sklepienie odcinkowe w piwnicy. Dach płaski, podniesiony do półmansardy, pokryty papą i dachówką karpiówką w łuskę. Podłogi z desek, drewniane, w sieni płytki marmurowe. Schody drewniane jednobiegowe kręte. Okna dwu- i trzyskrzydłowe, przesklepione arkadowo, skrzynkowe ze ślemieniem. Drzwi 1- i 2-skrzydłowe płycinowe. Płyciny drzwi wejściowych ozdobione modernistycznie stylizowanym ornamentem. Nadświetle tych drzwi z matowanego i kolorowego szkła.

Budynek dwukondygnacyjny, podpiwniczony.

Założony na planie prostokąta, wydłużonego wgłąb działki.

Dwutraktowy, z sienią przelotową.

Główna elewacja 3-osiowa symetryczna, w dolnej kondygnacji zniekształcona dużym oknem wystawowym. Na tle tynku są umieszczone dwie płyciny o półkolistych zakończeniach, jedna pionowa, druga pozioma. Profilowany gzyms międzykondygnacyjny. Okna górnej kondygnacji w obramowaniach, z kluczem arkady i podobnymi nakładkami u początków arkady. Pod oknami profilowane parapety, znacznie występujące przed lico muru. Pod oknami płycinowe pola flankowane pilastrami. Środkowa oś jest zryzalitowana uskokiem muru, a znajdujące się w niej okno zwieńczenia ma obramowanie z oślego łuku. Pole środkowej osi jest wykończona okładziną ceramiczną. W uskokowym zwieńczeniu data. Gzyms koronujący wsparty na wolutowych konsolach. W dachu dwa małe dymniki w blaszanych ościeżach, zwieńczonych blaszaną kulą. W tylnej elewacji tylko jedna oś skrajna jest widoczna: pozostałą część zastawia oficyna.
Instalacja el., gaz., wod.-kan.

14. Kubatura ³ 300 m	15. Powierzchnia ² użytkowa 87 m	16. Przeznaczenie pierwotne mieszkalne	17. Użytkowanie obecne mieszkalno-handlowe
18. Prace budowlane i konserwatorskie, ich przebieg i dokumentacja		19. Stan zachowania (fundamenty, ściany zewnętrzne, ściany wewnętrzne, sklepienia, stropy, konstrukcje dachowe, pokrycie dachu, wyposażenie i instalacje)	
20. Najpilniejsze postulaty konserwatorskie			

21. Akta archiwalne (rodzaj akt, numer i miejsce przechowywania)

22. Bibliografia

23. Źródła ikonograficzne i fotografie (rodzaj, miejsce przechowywania, sygnatury)

24. Uwagi różne

25. Wypełnił

mgr T. Wujewski
X. 1990.

26. Sprawdził

27. Załączniki