

1. Obiekt

994/1

Pozostałości dworu alkierzowego

2. Czas powstania

k. XVIII w.

rozebr. 1963 r.

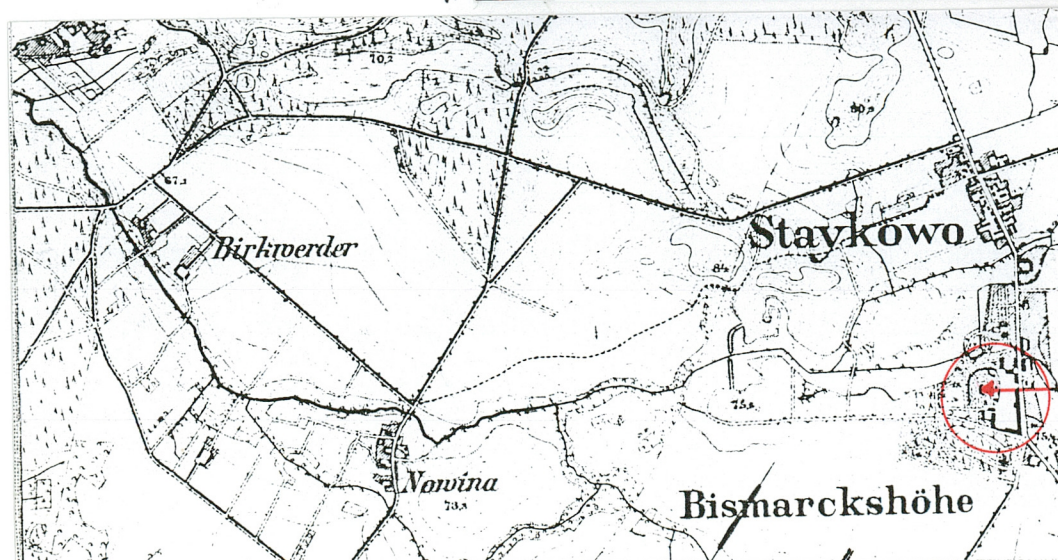
3. Miejscowość

STAJKOWO

11. Zdjęcie, rzut, przekrój, sytuacja, orient



1.



4. Adres

Stajkowo 45

64 – 720 Lubasz

nr działki 277,278

nr hipoteczny

5. Przynależność administracyjna

województwo wielkopolskie

powiat czarnkowsko - trzcianecki

gmina Lubasz

6. Poprzednie nazwy miejscowości

Stajkowo, folwark – Bismarckshöhe

7. Przynależność administracyjna  
przed 01.01.1999 r.

województwo pilskie

gmina Lubasz

8. Właściciel i jego adres

Rolnicza Spółdzielnia Produkcyjna

Stajkowo 45

64 – 720 Lubasz

9. Użytkownik i jego adres

10. Rejestr zabytków

Nr A-103 data 03.11.1958 r.

73/1/58



12. Autorzy, historia obiektu, określenie stylu

Dwór wybudowany został pod koniec XVIII wieku przez Garczyńskich ówczesnych właścicieli wsi Stajkowo. Wzniesiony został w konstrukcji szkieletowej wypełnionej cegłą jako budynek parterowy, niepodpiwniczony nakryty wysokim dachem czterospadowym z wystawką w elewacji frontowej nakrytą dachem dwuspadowym o kalenicy prostopadłej do kalenicy korpusu. Dach pokryty był dachówką karpiówką. Budynek dwutraktowy powstał na rzucie prostokąta wydłużonego w kierunku północ – południe z prostokątnym w planie ryzalitem środkowym na osi frontowej elewacji wschodniej. Elewacja frontowa dworu siedmioosiowa z centralnie usytuowanym ryzalitem, zwieńczonym trójkątnym szczytem z oculusem pośrodku i parą okien na wysokości poddasza. Elewacje południowa i północna – dwuosiove, zaś elewacja zachodnia – siedmioosiowa z wejściem do ogrodu. W I połowie XIX wieku do korpusu dworu dobudowano w narożnikach dwa murowane niższe alkierze wysunięte przed lico korpusu o całą swą szerokość pokryte łamanymi dachami kopertowymi nakrytymi dachówką karpiówką, zaś w II połowie tegoż stulecia – murowaną przybudówkę do zachodniej elewacji alkierza północnego i północnej elewacji dworu. Od roku 1877 właścicielem dóbr stał się Alwin Abrahamsohn. Od tego roku folwark nazwano „Bismarckshohe” a wieś zachowała swoją historyczną nazwę – choć pisano ją Staykowo. Na początku XX wieku właścicielem folwarku stał się Stefan Raczyński a od roku 1926 Włodzimierz Raczyński. Po 1930 roku majątek przeszedł w ręce Zdzisława Orłowskiego a w czasie II wojny światowej zarządzał nim

13. Opis (sytuacja, materiał i konstrukcja, rzut, bryła, elewacje, wnętrze, wyposażenie, instalacje)

**SYTUACJA** Wieś Stajkowo leży na południe od drogi z Czarnkowa do Wielenia. Dwór wraz z zespołem folwarcznym położony jest na południowym krańcu wsi Stajkowo przy drodze do Miłkowa. Usytuowany jest na wschodnim stoku niewielkiego lecz dobrze zarysowanego w terenie pagórka. Na północ i północny – wschód od zespołu płyną niewielkie ciekły wodne stanowiące naturalną północną granicę parku. Na południe znajduje się stary nie użytkowany cmentarz. Po stronie zachodniej dworu rozmieszczone są zabudowania gospodarcze złączone ze sobą murowanym parkanem, w którym to znajduje się główny wjazd bramny na teren założenia. Po stronie zachodniej dworu roztacza się XIX – wieczny park dworski.

**MATERIAŁ, KONSTRUKCJA, TECHNIKA** *Fundamenty* zasypane, niewidoczne. *Ściany:* alkierze i przybudówka alkierza północnego zbudowane z cegły ceramicznej. Przybudówka alkierza południowego posiada trzy ściany zewnętrzne częściowo o konstrukcji ryglowej z wypełnieniem ceglany obmurowane od zewnątrz cegłą. *Stropy* nad piwnicą – ceglany odcinkowy, pozostałe drewniane belkowe z podsufitką. *Więźba dachowa* drewniana – do konstrukcji dachu alkierza południowego brak dostępu, dach alkierza północnego uległ degradacji. *Dach:* nad alkierzem północnym i jego przybudówką brak dachu, nad alkierzem południowym dach kopertowy łamany pokryty papą. Zaś przybudówka przy południowym alkierzu nakryta jest dachem dwuspadowym pokrytym falistą płytą eternitową. *Posadzki* w alkierzach i przybudówkach drewniane. W alkierzu południowym i jego przybudówce pokryte wykładzinami dywanowymi i z PCV. *Otwory* okienne w alkierzach i przybudówce prostokątne. W przybudówce alkierza północnego otwory okienne i drzwiowe zakończone odcinkowo. *Drzwi* jedynie w alkierzu południowym i jego przybudówce współczesne ramowo – płycinowe i płycinowe. *Okna* w południowym skrzydle pozostałości dworu dwudzielne i trójdzielne, w północnym pozostały jedynie szczątkowo ramy okienne trójkwaterowe ze stałym słupkiem w formie kolumny w nadświetlu oraz z profilowanym ślemieniem.

**RZUT** alkierze na planie kwadratu. Przybudówka północna na rzucie wydłużonego w kierunku wschód – zachód prostokąta dostawiona swą wschodnią ścianą do alkierza północnego. Przybudówka południowa również na planie wydłużonego w kierunku wschód – zachód prostokąta złączona z alkierzem południowym swym południowo – wschodnim narożnikiem.

**BRYŁA** alkierze i przybudówki parterowe. Alkierz północny wraz ze wschodnią częścią swej przybudówki podpiwniczony pierwotnie nakryty łamanym dachem kopertowym obecnie wraz z przybudówką bez dachu. Alkierz południowy nakryty łamanym dachem kopertowym złączony swym północno – zachodnim narożnikiem z przybudówką pokrytą niskim dachem dwuspadowym.

**ELEWACJE** alkierzy i południowej przybudówki otynkowane, przybudówki północnej – nieotynkowane, ceglane. *Elewacja wschodnia frontowa* to jednoosiowe elewacje alkierzy oraz jednoosiowa elewacja wsuniętej w głąb przybudówki a także przestrzeń pomiędzy pozostałymi po rozbiórce skrzydłami dworu. W elewacji tej występuje ukośny łącznik alkierza południowego z przybudówką, w którym to usytuowane jest wejście i małe łukowo zakończone okna doświetlające. *Elewacja południowa:* alkierzy – bez otworów; przybudówki – dwuosiowa.



<p>14. Kubatura</p> <p>Pierwotna – 1180m<sup>3</sup> Obecna – 150 m<sup>3</sup></p>	<p>15. Powierzchnia użytkowa</p> <p>Pierwotna – 394 m<sup>2</sup> Obecna – 45 m<sup>2</sup></p>	<p>16. Przeznaczenie pierwotne</p> <p>Mieszkanie</p>	<p>17. Użytkowanie obecne</p> <p>Korpus dworu – rozebrany, alkierz południowy – mieszkanie, alkierz północny z przybudówką – ruina</p>
<p>18. Prace budowlane i konserwatorskie, ich przebieg i dokumentacja</p> <p>W I poł. XIX wieku do budynku dworu dobudowano dwa alkierze w narożnikach, w II poł. XIX w. przybudówkę od strony północnej. W roku 1963 główny korpus dworu został rozebrany (pozostały fragmentarycznie elementy ścian: południowej, zachodniej i wschodniej). Pod koniec lat 60 – tych XX w. dobudowano przybudówkę do alkierza południowego poprzez obmurowanie zachowanych ścian i dobudowanie ściany północnej i ścian wewnętrznych i wymieniono w nim okna oraz zmieniono pokrycie dachowe z dachówki karpiówki na papę.</p>		<p>19. Stan zachowania (fundamenty, ściany zewnętrzne, ściany wewnętrzne, sklepienia, stropy, konstrukcje dachowe, pokrycie dachu, wyposażenie i instalacje)</p> <p>Budynek dworu nie istnieje zachowały się jedynie ściana południowa i fragmentarycznie wschodnia i zachodnia, które zostały pod koniec lat 60 – tych XX w. obmurowane ceglami z rozebranego korpusu oraz dwa alkierze i późniejsza przybudówka przy alkierzu północnym. Alkierz południowy wraz z powstałą po obmurowaniu zachowanych ścian i dobudowaniu północnej ściany przybudówką są użytkowane jako mieszkanie i są w stanie dostatecznym. Naprawy wymagają jedynie pokrycie dachowe i tynki zewnętrzne. Alkierz północny wraz z przybudówką są w stanie ruiny.</p> <p>20. Najpilniejsze postulaty konserwatorskie</p> <p>Korpus dworu nie istnieje a pozostałe elementy poprzez nieustającą degradację i przebudowy utraciły cechy zabytkowe.</p>	



21. Akta archiwalne (rodzaj akt, numery i miejsce przechowywania)

mapa topograficzna ( Messtischblatt) 1 : 25 000 ark. 1641 z 1890/92 r.

22. Bibliografia

„Słownik Geograficzny Królestwa Polskiego ...” T VIII, Warszawa 1887, s. 178

W. Łęcki – „Piła i okolice” Poznań 1978 r.

H. Błaszyk, H. Rataj – „ Stajkowo – park dworski (ewidencja)”- 1980 r.

J. Marciniak, P. Frąszczak – „Karta ewidencyjna zabytków architektury i budownictwa dla zespołu folwarcznego w Stajkowie” – 1988 r.

Karta zielona dworu w Stajkowie – 1959 r.

23. Źródła ikonograficzne i fotografia (rodzaj, miejsce przechowywania, sygnatury)

3 fotografie wykonane w 1959 r. – karta zielona

1 fotografia wykonana przez G. Danielskiego w 1990 r. – fiszka dworu w Stajkowie

4 fotografie wykonane przez J. Marciniaka w 1988 r. – karta folwarku - w zbiorach WO SOZ w Poznaniu, Delegatura w Pile

24. Uwagi różne

25. Opracował

tekst – mgr inż. Iwona Żerebiło VIII 2003 r.

plany, rysunki – mgr inż. Iwona Żerebiło VIII 2003 r.

zdjęcia fotogr. – mgr inż. Iwona Żerebiło VIII 2003 r.

miejsce przechowywania negatywów – Wojewódzki Oddział Służby Ochrony Zabytków w Poznaniu, Delegatura w Pile

*Karta po wypełnieniu podlega ochronie na podstawie Przepisów prawa autorskiego.*

26. Adnotacje o inspekcjach, informacje o zmianach (daty, imiona i nazwiska wypełniających)

27. Załączniki

wkładki szt. 8.



1. Miejscowość <b>STAJKOWO</b> 2. Gmina Lubasz 3. Powiat czarnkowsko-trzcianecki 4. Województwo wielkopolskie	5. Obiekt (nazwa jak w karcie)  <b>Pozostałości dworu alkierzowego</b>	6. Zawartość wkładki (nazwa materiału uzupełniającego)  c.d. historii obiektu, opisu, rzut pierwotny
--	--	--

c.d. historii obiektu (pkt 12)

komisarz Georg Welin. Po wojnie majątek rozparcelowano. W 1954 roku utworzono Rolniczą Spółdzielnię Produkcyjną, której to stał się własnością i jest do dnia dzisiejszego. Dwór w tym czasie zamieszkały był przez członków spółdzielni. Rąbali oni na opał belki konstrukcyjne niszczącego budynku dworskiego oraz drzwi i okna nieużytkowanych już pomieszczeń. Niszczące mury rozsypywały się, a cegłę wykorzystano na budowę pomieszczeń biurowych RSP przy południowym alkierzu, a także na potrzeby budowlane parcelantów. Po 1956 r. był już zupełną ruiną i ostatecznie w 1963 r. jego korpus główny został rozebrany. Z szachulcowego korpusu dworu zachowały się jedynie: ściana południowa oraz część ściany zachodniej i wschodniej, które pracownicy RSP obmurowali cegłami pochodzącymi z rozbiórki dostawiając dodatkowo ścianę północną i tworząc w ten sposób przybudówkę alkierza południowego wykorzystaną na pomieszczenia biurowe. Ponadto po budynku dworu pozostały dwa skrajne alkierze oraz przybudówka alkierza północnego. Obecnie alkierz południowy wraz z przybudówką stanowi mieszkanie pani [REDAKOWANE] Alkierz północny z przybudówką zamieszkiwany w latach sześćdziesiątych i siedemdziesiątych przez pracowników spółdzielni obecnie jest w stanie ruiny.

c.d. opisu (pkt 13)

**Elewacja zachodnia** to elewacja alkierza południowego i jego przybudówki, które nie posiadają żadnych otworów oraz dwuosiowej przybudówki północnej z widocznym przemurowaniem odcinkowo zakończonych otworów okiennych na prostokątne a także przestrzeń pozostała po korpusie dworu. **Elewacja północna** alkierzy bez otworów; przybudówki północnej – czteroosiowa z zamurowanym w części zachodniej otworem okiennym i centralnie usytuowanym zejściem do piwnicy oraz z wejściem do budynku.

**WNĘTRZE** W północnej przybudówce w części centralnej usytuowana jest sień z zejściem do piwnicy a po jej stronie zachodniej dwa pomieszczenia a po stronie wschodniej jedno, z którego prowadzi przejście do alkierza północnego. W alkierzu południowym znajduje się jedno pomieszczenie połączone niewielkim skośnym korytarzem z przybudówką posiadającą cztery pomieszczenia.

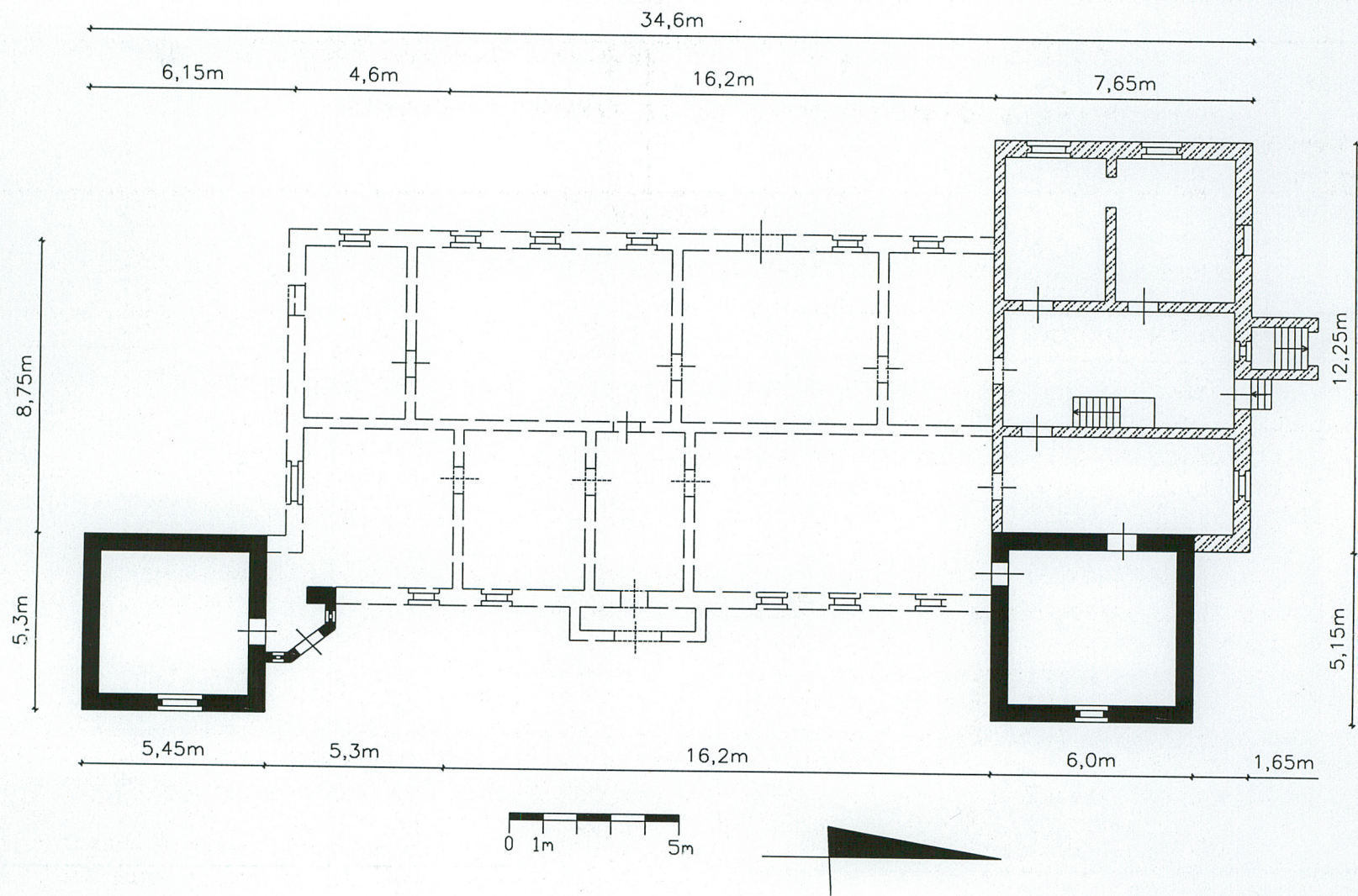
**WYPOSAŻENIE** Brak zabytkowego wyposażenia.

**INSTALACJE** istnieją jedynie w alkierzu południowym i dobudowanym do niego mieszkaniu – elektryczna, wodno – kanalizacyjna, c.o.

Wkładkę założył: **mgr inż. Iwona Żerebiło**

Miejsce przechowywania negatywów - **WO SOZ w Poznaniu, Delegatura w Pile**





$h=7,5m$

- — — korpus dworu ( stan z 1959 r.)
- alkierze dobudowane w I poł. XIX w.
- ▨ przybudowka dobudowana w II poł. XIX w.



<p>1. Miejscowość <b>STAJKOWO</b>                  2. Gmina <b>Lubasz</b>                  3. Powiat <b>czarnkowsko-trzcianecki</b>                  4. Województwo <b>wielkopolskie</b></p>	<p>5. Obiekt (nazwa jak w karcie)   <b>Pozostałości dworu alkierzowego</b></p>	<p>6. Zawartość wkładki (nazwa materiału uzupełniającego)                   fotografie, rzut obecny</p>
--	--	---



2.

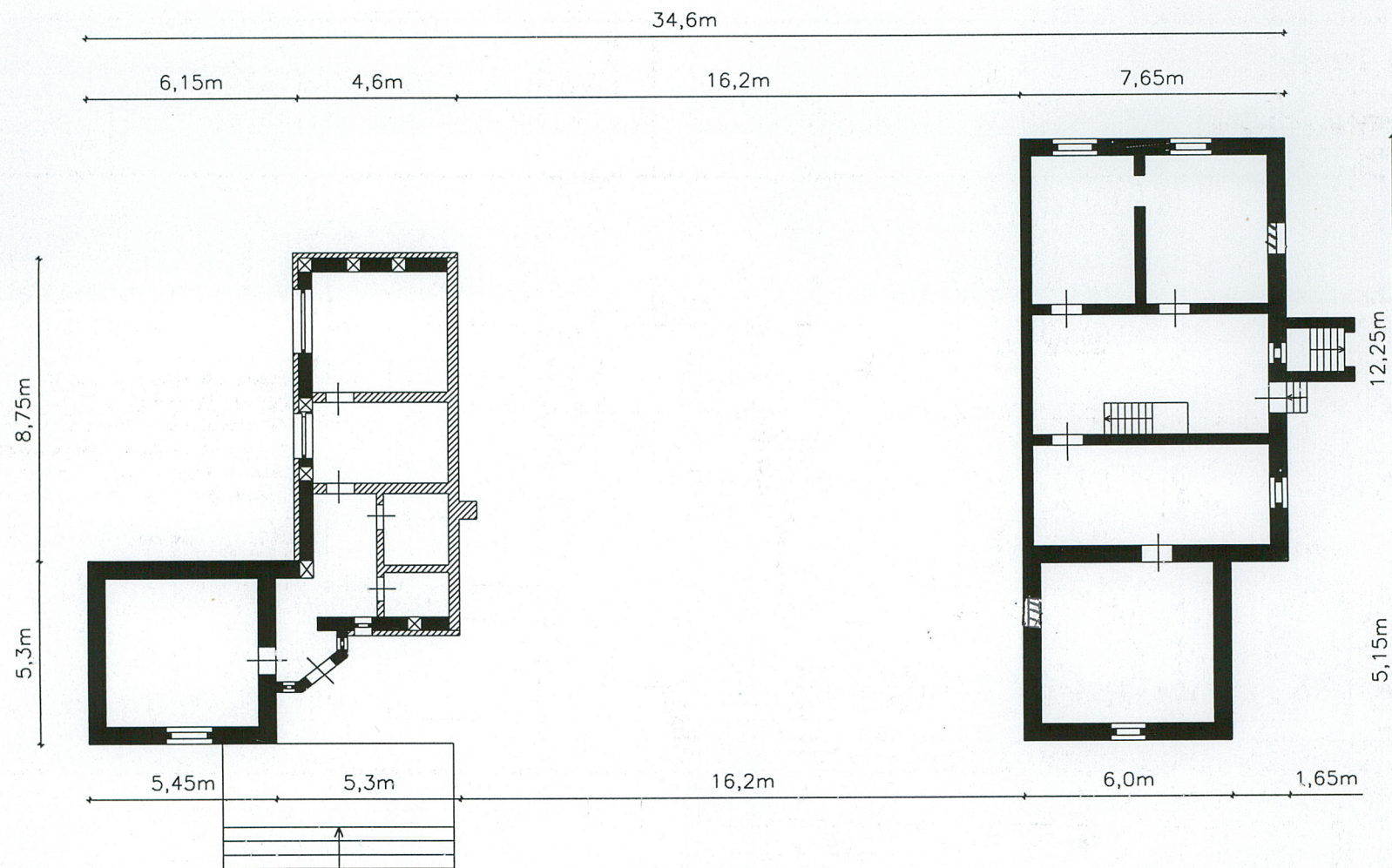


3.


Wkładkę założył: **mgr inż. Iwona Żerebilo**

Miejsce przechowywania negatywów - **WO SOZ w Poznaniu, Delegatura w Pile**





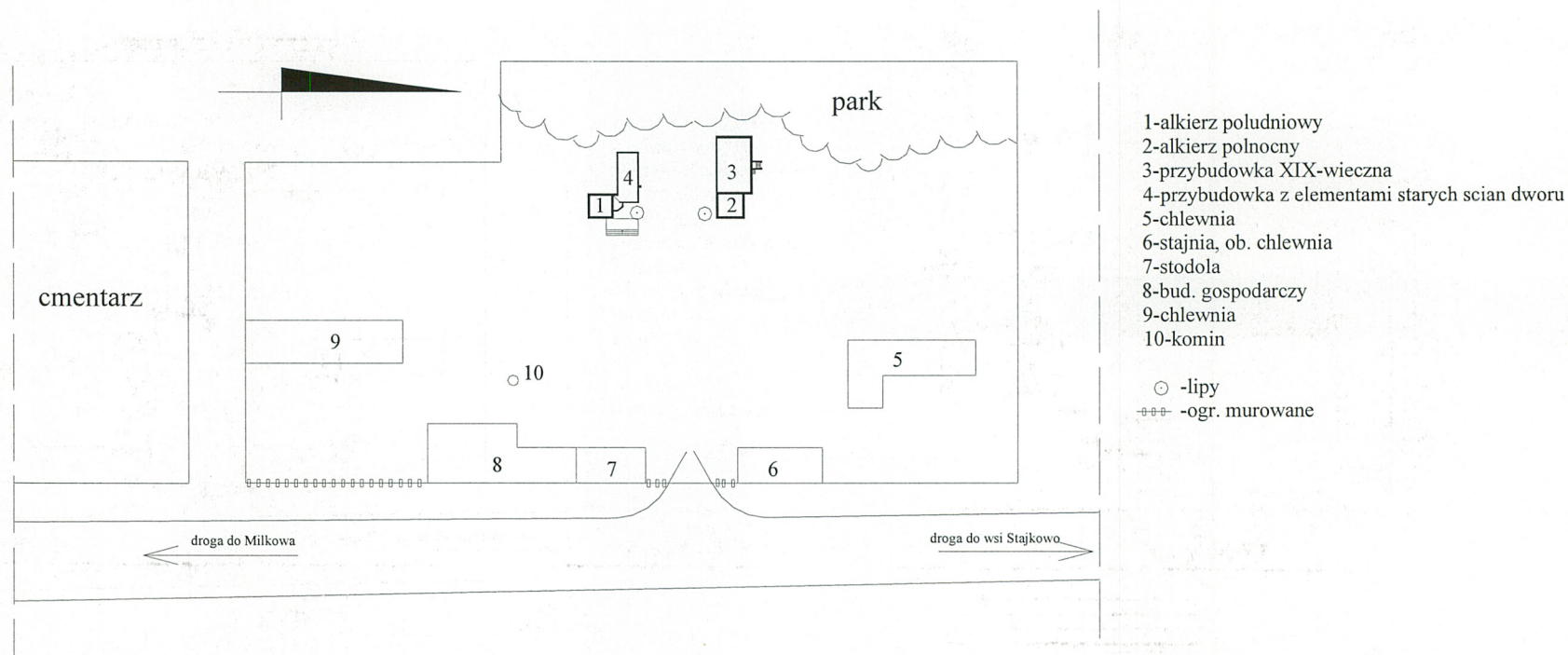
$h=7,0m$

 elementy scian dobudowane pod koniec lat 60-tych





1. Miejscowość <b>STAJKOWO</b> 2. Gmina Lubasz 3. Powiat czarnkowsko-trzcianecki 4. Województwo wielkopolskie	5. Obiekt (nazwa jak w karcie)  <b>Pozostałości dworu alkierzowego</b>	6. Zawartość wkładki (nazwa materiału uzupełniającego)  sytuacja, fotografie
--	--	--



Wkładkę założył: **mgr inż. Iwona Żerebiło**

Miejsce przechowywania negatywów - **WO SOZ w Poznaniu, Delegatura w Pile**





4.



5.



6.



<p>1. Miejscowość <b>STAJKOWO</b>                  2. Gmina Lubasz                  3. Powiat czarnkowsko-trzcianecki                  4. Województwo wielkopolskie</p>	<p>5. Obiekt (nazwa jak w karcie)   <b>Pozostałości dworu alkierzowego</b></p>	<p>6. Zawartość wkładki (nazwa materiału uzupełniającego)                   fotografie</p>
---	--	--



7.



8.

Wkładkę założył: **mgr inż. Iwona Żerebilo**

Miejsce przechowywania negatywów - **WO SOZ w Poznaniu, Delegatura w Pile**





9.



10.



11.



<p>1. Miejscowość <b>STAJKOWO</b>                  2. Gmina <b>Lubasz</b>                  3. Powiat <b>czarnkowsko-trzcianecki</b>                  4. Województwo <b>wielkopolskie</b></p>	<p>5. Obiekt (nazwa jak w karcie)   <b>Pozostałości dworu alkierzowego</b></p>	<p>6. Zawartość wkładki (nazwa materiału uzupełniającego)                   fotografie</p>
--	--	--



12.

Wkładkę założył: **mgr inż. Iwona Żerebilo**  
 Miejsce przechowywania negatywów - **WO SOZ w Poznaniu, Delegatura w Pile**



13.



14.





15.



16.



17.



<p>1. Miejscowość <b>STAJKOWO</b>                  2. Gmina <b>Lubasz</b>                  3. Powiat <b>czarnkowsko-trzcianecki</b>                  4. Województwo <b>wielkopolskie</b></p>	<p>5. Obiekt (nazwa jak w karcie)   <b>Pozostałości dworu alkierzowego</b></p>	<p>6. Zawartość wkładki (nazwa materiału uzupełniającego)                   fotografie</p>
--	--	--



18.

Wkładkę założył: **mgr inż. Iwona Żerebilo**  
 Miejsce przechowywania negatywów - **WO SOZ w Poznaniu, Delegatura w Pile**



19.





20.



21.



<p>1. Miejscowość <b>STAJKOWO</b>                  2. Gmina <b>Lubasz</b>                  3. Powiat <b>czarnkowsko-trzcianecki</b>                  4. Województwo <b>wielkopolskie</b></p>	<p>5. Obiekt (nazwa jak w karcie)   <b>Pozostałości dworu alkierzowego</b></p>	<p>6. Zawartość wkładki (nazwa materiału uzupełniającego)                   fotografie</p>
--	--	--



22.



23.



24.

Wkładkę założył: **mgr inż. Iwona Żerebilo**  
 Miejsce przechowywania negatywów - **WO SOZ w Poznaniu, Delegatura w Pile**





25.



27.



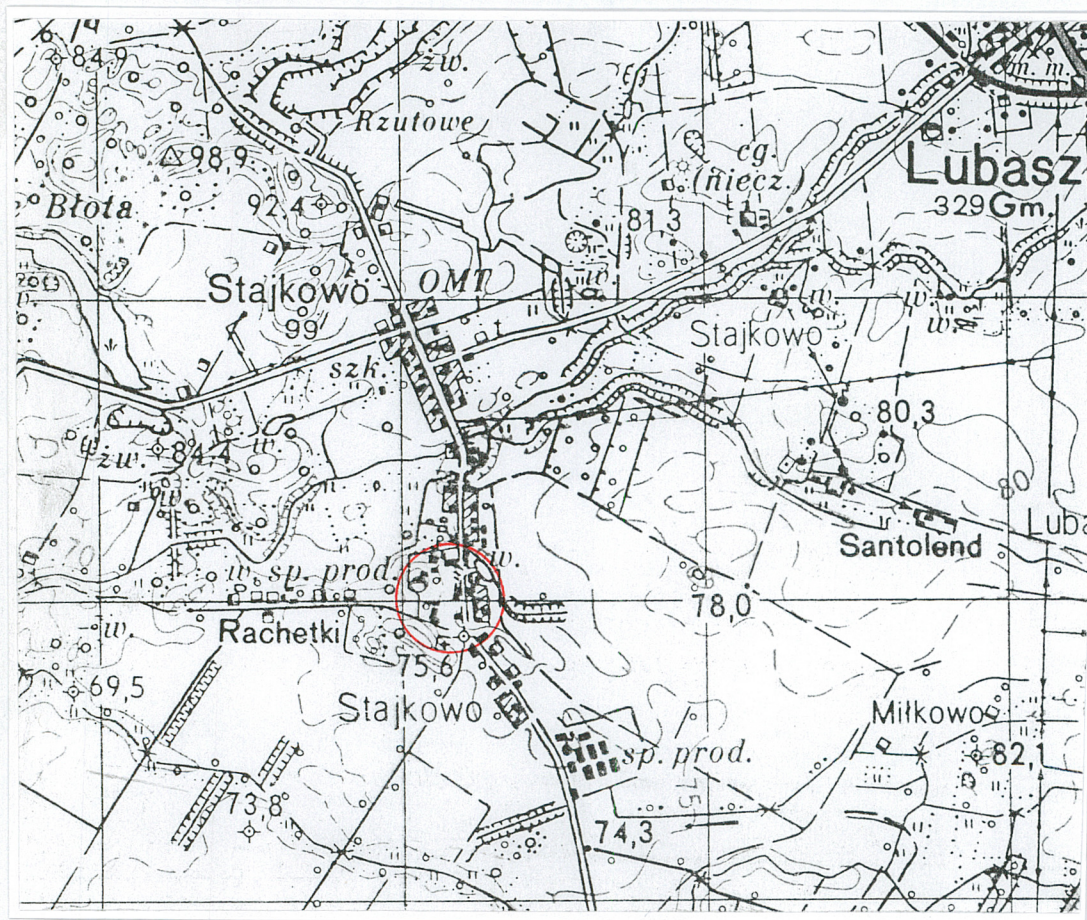
26.



28.



<p>1. Miejscowość <b>STAJKOWO</b>                  2. Gmina Lubasz                  3. Powiat czarnkowsko-trzcianecki                  4. Województwo wielkopolskie</p>	<p>5. Obiekt (nazwa jak w karcie)   <b>Pozostałości dworu alkierzowego</b></p>	<p>6. Zawartość wkładki (nazwa materiału uzupełniającego)                   fotografie, spis fotografii</p>
---	--	---



Wkładkę założył: **mgr inż. Iwona Żerebiło**

Miejsce przechowywania negatywów - **WO SOZ w Poznaniu, Delegatura w Pile**

29.



30.





Spis fotografii:

1. Elewacja wschodnia południowego alkierza.
2. Elewacja południowa południowej części pozostałości dworu.
3. Elewacja zachodnia południowego skrzydła.
4. Elewacja północna południowego skrzydła.
5. Elewacja północno - wschodnią południowej pozostałości dworu.
6. Skośny łącznik południowego alkierza i przybudówki.
7. Elewacja zachodnia północnej przybudówki.
8. Elewacja północna północnego alkierza i przybudówki.
9. Elewacja wschodnia północnego alkierza.
10. Elewacja południowa północnej przybudówki.
11. Zejście do piwnicy w północnej elewacji północnego skrzydła.
12. Okno w północnej elewacji północnego skrzydła dworu.
13. Okno we wschodniej elewacji północnego alkierza.
14. Zamurowany otwór okienny w południowej elewacji alkierza północnego.
15. Widok piwnicy z północnej elewacji północnej części dworu.
16. Zejście do piwnicy z korytarza.
17. Widok na północne pomieszczenie nieużytkowanej części dawnego dworu.
18. Widok piwnicy ze wschodniej elewacji północnego alkierza.
19. Zarwany strop w północnym pomieszczeniu nieużytkowanej części dworu.
20. Korytarz w części nieużytkowanej.
21. Widok na wewnętrzne drzwi prowadzące do północnego alkierza.
22. Widok z podwórza na pozostałości dworu.
23. Elewacja wschodnia nieistniejącego dworu z 1959 r. (karta zielona).
24. Elewacja południowo - zachodnia dworu z 1959 r. (karta zielona).
25. Fragment elewacji wschodniej z 1959 r. (karta zielona).
26. Widok na alkierz północny - stan z 1990 r. (fiszka).
27. Elewacja wschodnia południowej części dworu - stan z 1988 r. (karta folwarku).
28. Widok na alkierz południowy - stan z 1988 r. (karta folwarku).
29. Ogólny widok na pozostałości dworu - stan z 1988 r. (karta folwarku).
30. Widok na alkierz północny od strony zachodniej - stan z 1988 r. (karta folwarku).