

1. Obiekt

OFICyna PAŁACOWA

2. Czas powstania

1 poł. XIX w., XX w.

3. Miejscowość

LUBASZ

4. Adres

Lubasz, ul. Wiejska 36

nr hipoteczny .....

5. Przynależność administracyjna

województwo pilskie

gmina Lubasz

6. Poprzednie nazwy miejscowości

7. Przynależność administracyjna  
przed 1.VI.1975

województwo poznańskie

powiat Czarnków

8. Właściciel i jego adres

PGR Lubasz, Lubasz nr. 36

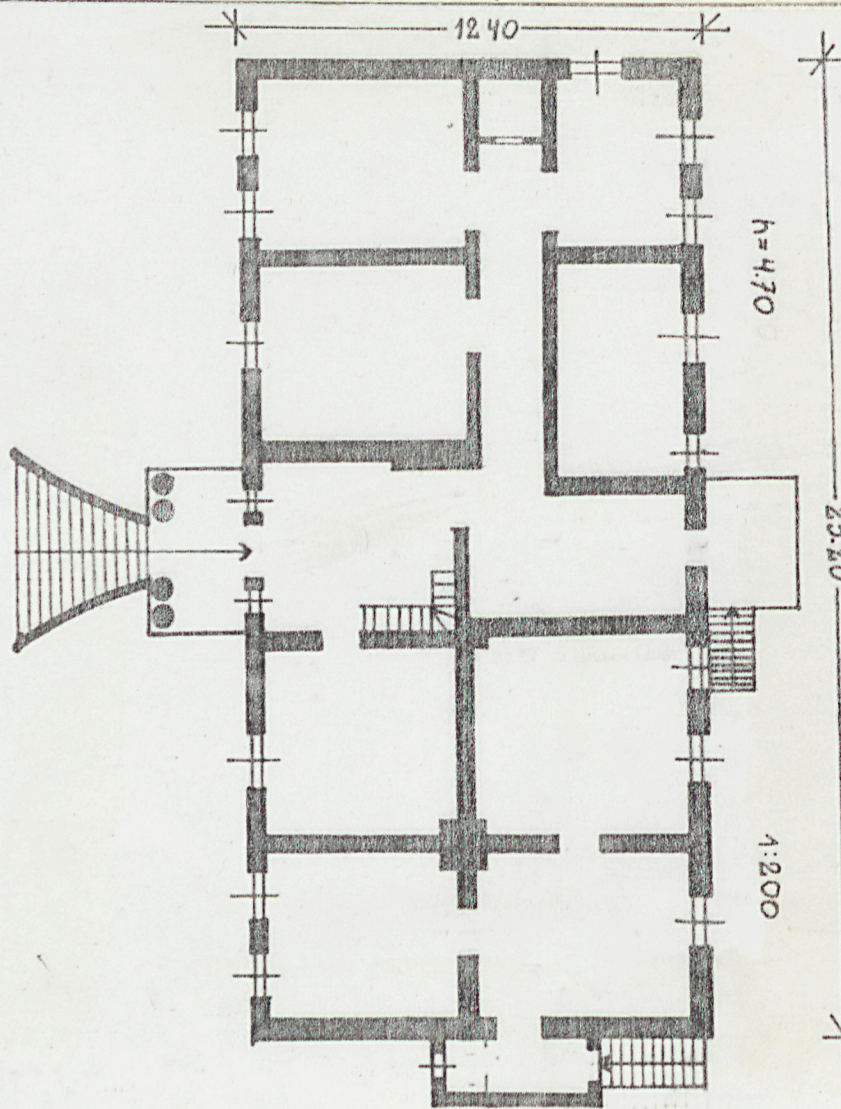
9. Użytkownik i jego adres

j.w.

10. Rejestr zabytków

A-139/6

Nr K1. III/885/16/ data 30.10.1964 r.  
/64



autor zdjęć Panek  
data wykonania 1981  
miejsce przechowywania negatywów

12. Autorzy, historia obiektu, określenia stylu.

Oficyna zbudowana w 1 poł.XIX w.,prawdopodobnie po 1835 r.,dla Szułdrzyńskich.W XX w.,prawdopodobnie po 1908 r.,przebudowany parter i zmiana wyposażenia.

Po 1945 r.,w użytkowaniu PGR Lubasz.

13. Opis (sytuacja, materiał i konstrukcja, rzut, bryła, elewacje, dach, wnętrze wyposażenie, instalacje)

Oficyna usytuowana jest w otwartej zabudowie,na terenie starego założenia gospodarczego,usytuowanego na pn-wsch.skraju rozległego parku,na pn.od pałacu.

Materiał:cokół z kamienia polnego i cegły,o konstrukcji ścian z cegły.Tynkowana.W partii dachu kryta dachówką karpiówką w łuskę.Więźba w typie krokwiowo-stolcowym,ze stolcami stojącymi i leżącymi stropy belkowe z podsufitką,podłogi,klatka schodowa-drewniane.Podpiwniczona-sklepienia odcinkowe.Okna skrzynkowe,czteroskrzydłowe, drzwi klepkowe.

Plan oficyny oparty o wydłużony prostokąt,z dostawionym na osi od pd.portykiem kolumnowym,schodami od str.pn.,jednobiegowymi z tarasem i prostokątną przybudówką od pn.,z prowadzącymi do niej jednobiegowymi schodami.Na osi oficyny,prostokątna sień,przedzielona ścianą,z łamaną klatką schodową.Po obu stronach sieni,założone prostokątne pomieszczenia/układ od pd.,przebudowany/Układ dwutraktowy.  
Bryłę tworzy jednokondygnacyjny prostopadkościan,ustawiony na wysokim cokole,podpiwniczony,nakryty dachem naczółkowym.Od str.pd.,portyk kolumnowy,z podwójnymi kolumnami,zamknięty trójkątnym frontonem z dostawionymi schodami o formie wachlarza.Od str.pn.,jednobiegowe schody i taras,dostawione do cokołu.Od str.pd.,jednokondygnacyjowa przybudówka i jednobiegowe schody.

Elewacja pd.,jednokondygnacyjowa,siedmioosiowa,symetryczna.W partii cokołu,boniowanego,okna od piwnic.Na osi,portyk kolumnowy,z dwoma podwójnymi kolumnami,z profilowanymi wałkami,zamknięty trójkątnym frontonem,z herbem Zadora Szułdrzyńskich.W korpusie,prostokątne otwory okienne.Elewacja pn.,jednokondygnacyjowa,z oknami w boniowanym cokole i ośmioma prostokątnymi otworami.Okna w malowanych opaskach.Do cokołu,dostawiony prostokątny taras i jednobiegowe schody.

Elewacja zach.,dwukondygnacyjowa,jednoosiowa w parterze i czteroosiowa w szczycie,przedzielona gzymsem.Elewacja wsch.,z dwoma oknami w szczycie.Wyposażenie brak. Instalacje: elektr.,CO,wodociąg.,gaz.

14. Kubatura 1410m <sup>3</sup>	15. Powierzchnia użytkowa 280m <sup>2</sup>	16. Przeznaczenie pierwotne oficyna mieszkalna	17. Użytkowanie obecne mieszkalno-administracyjne
18. Prace budowlane i konserwatorskie, ich przebieg i dokumentacja		19. Stan zachowania (fundamenty, ściany zewnętrzne, ściany wewnętrzne, sklepienia, stropy, konstrukcje dachowe, pokrycie dachu, wyposażenie i instalacje)  Stan dobry.	
20. Najpilniejsze postulaty konserwatorskie			

21. Akta archiwalne (rodzaj akt, numer i miejsce przechowywania)

22. Bibliografia

Katalog zabytków sztuki, t.V., z.22

23. Źródła ikonograficzne i fotografie (rodzaj, miejsce przechowywania, sygnatury)

24. Uwagi różne  
wkładka

25. Wypełnił  
mgr Panek

26. Sprawdził

IV 1982 r. D. Szymonisho

1. Miejscowość

LUBASZ

2. Obiekt (nazwa jak w karcie)

OFICyna

3. Zawartość wkładki (nazwa obiektu lub materiału uzupełniającego)

FOTOGRAFIE



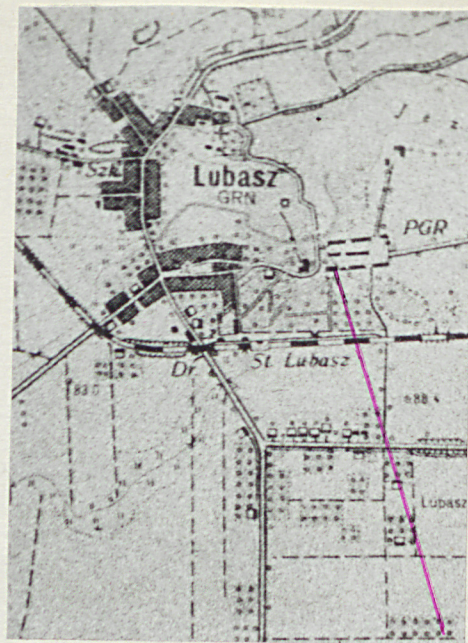
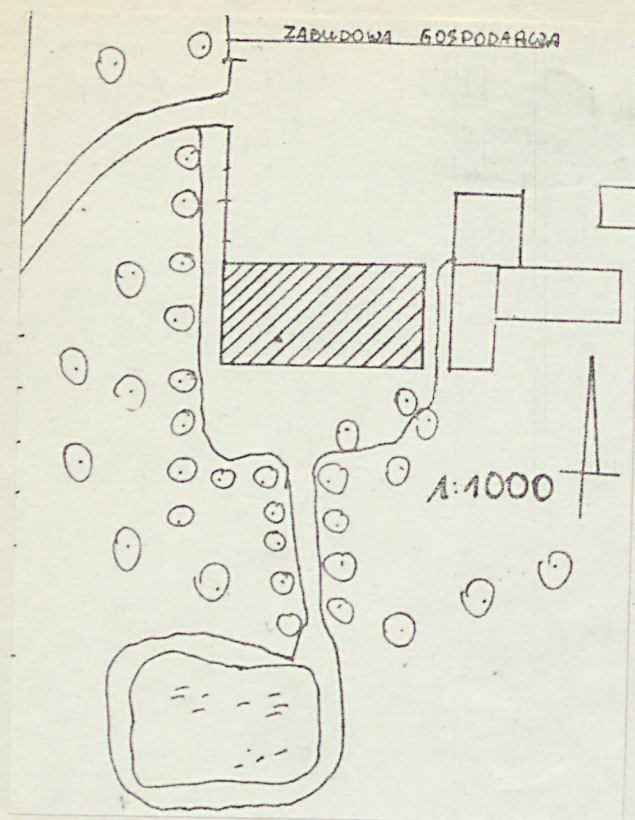
Wkładkę założył: 08.1981 Panek

(imię, nazwisko, data)

Miejsce przechowywania negatywów:

Jedn. Wyd. Akcyd. Olsztyn zam. 1299/S/78  
GZGraf. ZP. Ostróda zam. 1040 n. 20000

Nazór ODZ 1978 r.



1. Miejscowość

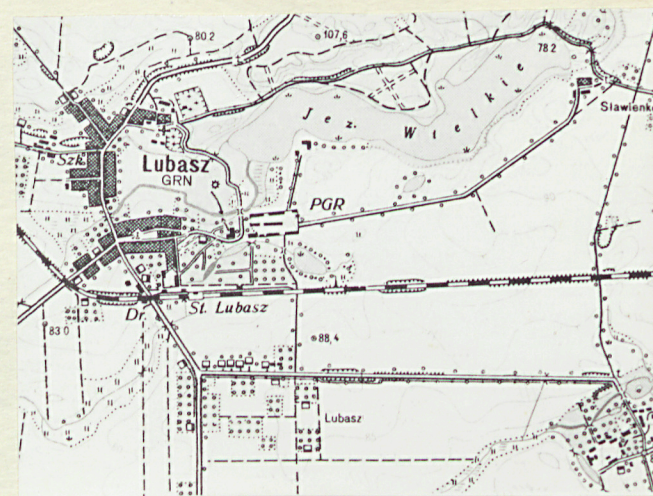
LUBASZ

2. Obiekt

OFICyna

3. Zawartość wkładki

fotografie



-Wkładkę założył: Bogdan Domaradzki

Miejsce przechowywania negatywów: BDZ Piła