

1. Obiekt

OFICYNA

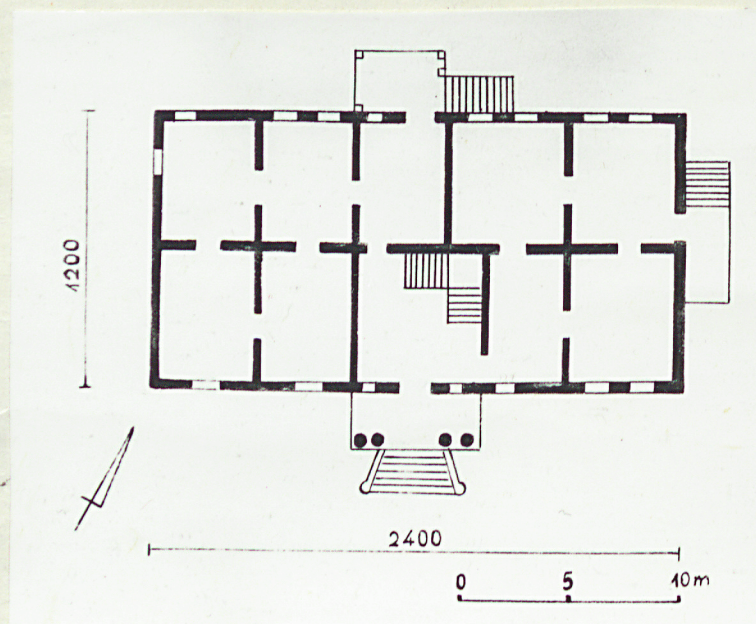
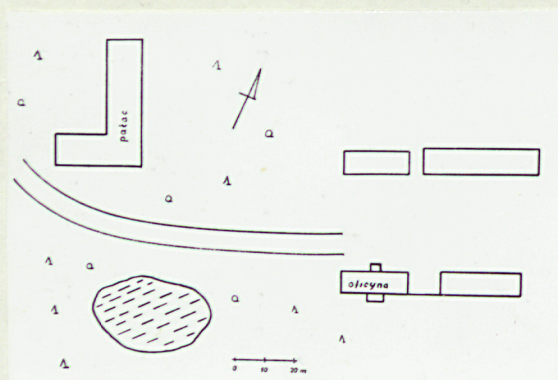
2. Czas powstania

ok. poł. XIX w.

3. Miejscowość

LUBASZ

11. Zdjęcia, plan sytuacyjny, rzuty



autor zdjęć Bogdan Domaradzki
 data wykonania wrzesień 1981 r.
 miejsce przechowywania negatywów BDZ Piła

4. Adres

Lubasz

nr hipoteczny

5. Przynależność administracyjna

województwo pilskie

gmina Lubasz

104 CZARNKOWSKO-TRZCIANECKI

6. Poprzednie nazwy miejscowości

7. Przynależność administracyjna
przed 1.VI.1975

województwo poznańskie

powiat czarnkowski

8. Właściciel i jego adres

Kombinat Rolny Brzezno, Zakład
Lubasz

9. Użytkownik i jego adres

Kombinat Rolny Brzezno, Zakład
Lubasz

10. Rejestr zabytków

Nr. 6/A-133 data 30.10.1964

12. Autorzy, historia obiektu, określenia stylu.

Wybudowana zapewne po 1835 r. przez Zadora Szuldrzyńskich, właścicieli wsi od tego roku. Ich herb w naczółku portyku. Klasycystyczna.

13. Opis (sytuacja, materiał i konstrukcja, rzut, bryła, elewacje, dach, wnętrze wyposażenie, instalacje)

Oficyna położona na poł.-wsch.krańcu wsi, na wsch.od głównej szosy prowadzącej z Czarnkowa do Wronek, w poł.-zach.narożniku zespołu zabudowań gospodarczych zamykających przechodzącą obok znajdującego się na pn-zach.od oficyny pałacu oraz znajdującego się opodal, na pn.niewielkiego jeziora drogę. Na pn.od oficyny położony jest otaczający pałac obszerny park. Elewacją frontową zwrócona jest na południe.

Murowana z cegły, otynkowana, podpiwniczona wysokimi piwnicami, sklepiionymi kolebkami o łuku odcinkowym. Wyżej drewniane stropy z sufitami. Podłogi deskowe. Klatka schodowa drewniana. Więźba dachowa drewniana. stolcowa. Dachy kryte dachówką płaską, kładzioną podwójnie.

Na planie wydłużonego prostokąta, dłuższy bok w kierunku wsch-zach. Od wsch.do bryły budowli przylega niewielka, prostokątna sień wejściowa. Piwnica dwutraktowa z korytarzem na osi wsch.-zach. Parter dwutraktowy, trakty w kierunku wsch.-zach. Poddasze jednotraktowe. Budowla parterowa, mieszkalnym poddaszem.

W piwnicy, dostępnej od wschodu szereg niewielkich pomieszczeń. Na parterze, na osi pn-poł.dwie sienie. W sieni od poł.dwubiegowa klatka schodowa prowadząca na poddasze. W każdym trakcie po cztery amfiladowo połączone pomieszczenia. W poddaszu dwa pomieszczenia, środkiem korytarz.

Na środku 8-osiowej elewacji poł.piętrowy portyk na wysokim cokole, wsparty na 4 kolumnach, zamknięty trójkątnym frontonem. Prowadzą nań skracające swą długość schody. Na piętrze portyku okno z tralkową balustradą. Elewacja północna 9-osiowa z wejściem na środku, dostępnym z podestu, na który prowadzą od wschodu, wzdłuż ściany schody. Ściany szczytowe przedzielone gzymsem kordonowym. Na piętrze para okien. Od wschodu niewielka, dobudowana sień, do której prowadzą również schody. Otwory okienne prostokątne, do piwnicy niewiele mniejsze. Ściany o podziale ramowym. Dach naczółkowy.

Instalacje: elektryczna, wod.-kan.

14. Kubatura 1310m ³	15. Powierzchnia użytkowa 276m ²	16. Przeznaczenie pierwotne mieszkalne	17. Użytkowanie obecne mieszkalno-biurowe
18. Prace budowlane i konserwatorskie, ich przebieg i dokumentacja		19. Stan zachowania (fundamenty, ściany zewnętrzne, ściany wewnętrzne, sklepienia, stropy, konstrukcje dachowe, pokrycie dachu, wyposażenie i instalacje) Stan budowli dobry, brak pierwotnego wyposażenia.	
20. Najpilniejsze postulaty konserwatorskie			

21. Akta archiwalne (rodzaj akt, numer i miejsce przechowywania)

22. Bibliografia

I. Trybowski, O. Zagórowski, Katalog zabytków sztuki, pow.
czarnkowski. t.V, z.2, W-wa 1966, s.13.

23. Źródła ikonograficzne i fotografie (rodzaj, miejsce przechowywania, sygnatury)

24. Uwagi różne

25. Wypełnił

Bogdan Domaradzki

4.10.1981 r.

26. Sprawdził

d. symanishe