

1. Obiekt

KOSCIÓŁ p.w. NARODZENIA NMP

990/1

2. Czas powstania

1750-1761, 1778, 1810  
1900, 1937

3. Miejscowość

LUBASZ

4. Adres

Lubasz, ul. Kościelna

nr hipoteczny .....

5. Przynależność administracyjna

województwo pilskie  
pow. CZARNKOWSKO-TRZCIEŃSKIE  
gmina Lubasz

6. Poprzednie nazwy miejscowości

7. Przynależność administracyjna  
przed 1.VI.1975województwo poznańskie  
powiat Czarnków

8. Właściciel i jego adres

Parafia Lubasz

9. Użytkownik i jego adres

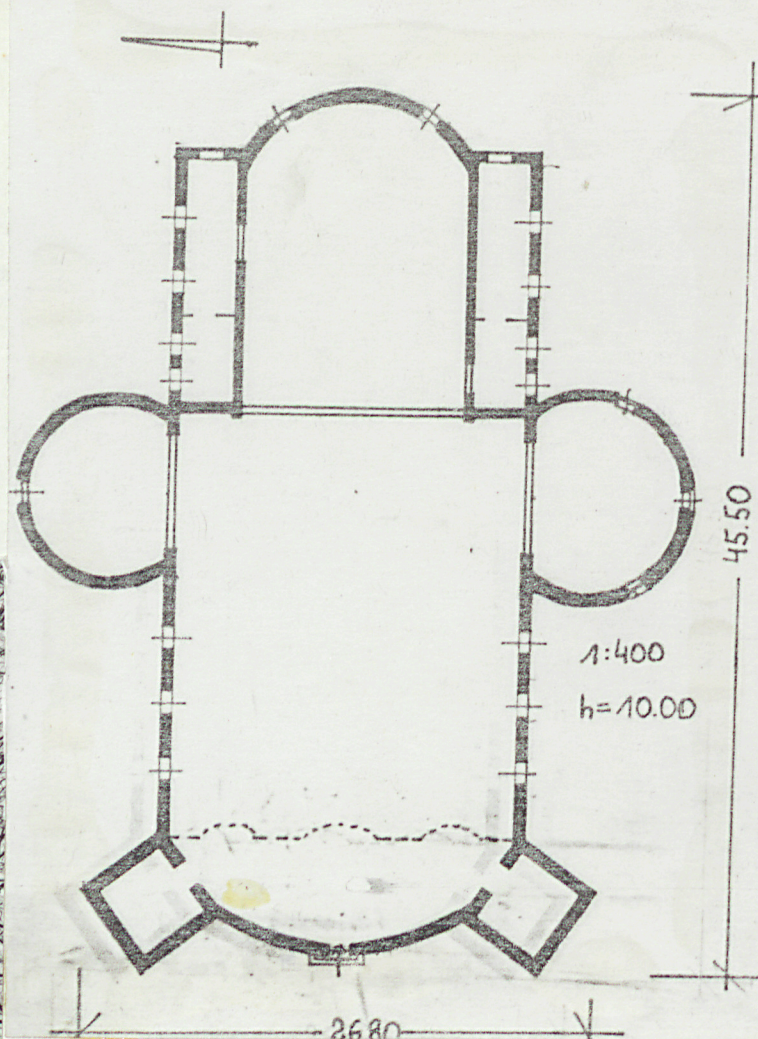
j.w.

10. Rejestr zabytków

A-92

NK1.IV-73/7/53 data 4.03.1953

? 70/31/OK



autor zdjęć Panek  
data wykonania 1981  
miejsce przechowywania negatywów



12. Autorzy, historia obiektu, określenia stylu.

Pierwotny kościół w Lubaszu założony być może już w XIII w. Obecny kościół zbudowany w latach 1750-1761, jako odpustowy, staraniem Maksymiliana Bończy Miaskowskiego, wojewody kaliskiego oraz proboszczy: J. Halińskiego i Fr. Siatkiewicza, w miejscu istniejącego wcześniej kościoła. Poświęcony w 1778 r. Od 1810 r., jako kościół parafialny. Ok. 1900 r., otoczony murem parawanem. W 1937 r., polichromia wykonana przez prof. Taranczewskiego.

Styl późnobarokowy.

13. Opis (sytuacja, materiał i konstrukcja, rzut, bryła, elewacje, dach, wnętrze wyposażenie, instalacje)

Kościół parafialny p.w. Narodzenia NMP, usytuowany jest przy ul. Kościelnej, na wzniesieniu, zamykając od wsch. ulicę. Od str. wsch., teren opada a założony jest tam cmentarz. Od str. pd-zach., budynek plebanii. Cała parcela otoczona murem parawanem.

Materiał: cegła, konstrukcja ścian-cegła. Tynkowany. W partii dachu kryty dachówką karpiówką w łuskę. Hełmy pokryte blachą cynkową. Więźba w typie krokwiowo-stolcowym, ze stolcami stojącymi i leżącymi, stropy belkowe z podsufitką-drewnianą. Posadzki ceramiczne. Okna jednoskrzydłowe, czteroskrzydłowe, wielodzielne. Drzwi dwuskrzydłowe, płycinowe, klepkowe i jednoskrzydłowe. We wnętrzu, stiuki, polichromie.

Plan kościoła oparty o korpus nawy, prostokątny, zamknięty od wsch. prezbiterium półkolistym, a od zach. odcinkiem koła, flankowany od zach. dwoma kwadratowymi wieżami, wychodzącymi przed lico ścian fasady, dwoma symetrycznymi, kolistymi kaplicami, dostawionymi do zach. krańców prezbiterium, oraz dwoma prostokątnymi przybudówkami, założonymi wzdłuż pd. i pn. boku prezbiterium. W partii zach. wnętrza, empora organowa, wsparta na czworobocznych filarach. W części wież, klatki schodowe.

Bryłę tworzy prostokątny korpus nawy i prezbiterium, nakryty dachem dwuspadowym, a od wsch. dachem wielospadowym, ze szczytem od zach., flankowany od zach. dwoma czworobocznymi wieżami, nakrytymi hełmami z ośmiu bocznymi latarniami, z dostawionymi symetrycznie kolistymi kaplicami nakrytymi kopułami z latarniami oraz dwukondygnacyjowymi przybudówkami, dostawionymi do prezbiterium, nakrytymi dachami pulpitowymi.

Elewacja zach., fasada, dwukondygnacyjowa, trójosiowa. W parterze, odcinkowo zamknięty otwór drzwiowy i dwie odcinkowo zamknięte płyciny, w listwach ze zwornikiem. Wyżej, trzy odcinkowo zamknięte otwory: otwór na osi z uszakami. Poszczególne osie w polach wyznaczonych pilastrami przebiegającymi przez całą wysokość elewacji. Szczyt falisty, dwukondygnacyjny, dzielony pilastrami i gzymsami, z tarczą zegarową na osi. W partii flankujących wież, odcinkowo zamknięte okna i płyciny, w obramieniach z uszkami, w polach wydzielonych przez pilastry i gzymsy międzykondygnacyjne. W części hełmów, ośmioboczne latarnie. Elewacja pd., zasadniczo jednokondygnacyjowa, w części wież analogiczna jak od str. zach., z arkadowymi oknami, w listwach ze zwornikiem w nawie, umieszczonymi w polach wydzielonych przez lizeny. Zamknięcie gzymsem profilowanym. W partii kaplic, arkadowe okna, w listwach, ze zwornikiem, w polach ograniczonych pilastrami. Pod oknami, prostokątne płyciny. Okno na osi od pd., zamurowane, z owalną płyciną na osi. W partii zakrystii/przybudówki/dwie kondygnacje, dzielone pilastrami, z odcinkowo zamkniętymi oknami, ograniczone górami profilowanym gzymsem. Pod oknami piętra, prostokątne płyciny, ograniczone listwami.



14. Kubatura 3 ok. 6000m	15. Powierzchnia użytkowa 600.m <sup>2</sup>	16. Przeznaczenie pierwotne sakralne	17. Użytkowanie obecne sakralne
18. Prace budowlane i konserwatorskie, ich przebieg i dokumentacja		19. Stan zachowania (fundamenty, ściany zewnętrzne, ściany wewnętrzne, sklepienia, stropy, konstrukcje dachowe, pokrycie dachu, wyposażenie i instalacje)  Stan dobry.	
20. Najpilniejsze postulaty konserwatorskie			



21. Akta archiwalne (rodzaj akt, numer i miejsce przechowywania)

22. Bibliografia

Katalog zabytków sztuki, t.V., z.22

23. Źródła ikonograficzne i fotografie (rodzaj, miejsce przechowywania, sygnatury)

24. Uwagi różne

wkładki

25. Wypełnił

mgr Panek

26. Sprawdził

*J. Symanowski - V 1982*



1. Miejscowość

LUBASZ

2. Obiekt (nazwa jak w karcie)

KOSCIÓŁ PARAF.p.w.NARODZENIA  
NMP

3. Zawartość wkładki (nazwa obiektu lub materiału uzupełniającego)

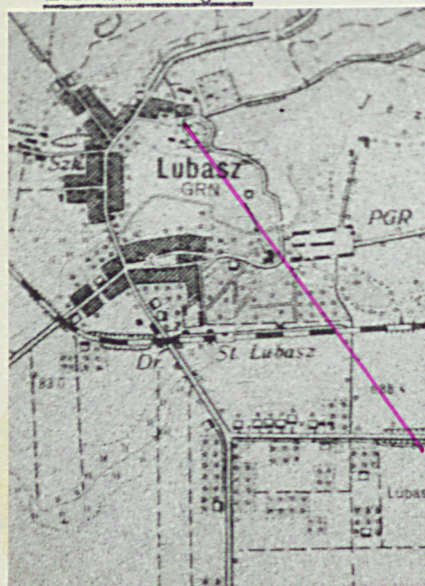
OPIS, FOTOGRAFIE

Elewacja wsch., jednokondygncyjowa, z arkadowymi otworami okiennymi, w listwach ze zwornikiem założonymi w polach wydzielonych przez zdwojone pilastry. Poniżej arkad, prostokątne płyciny. Elewacja pn., o identycznym kształcie i wystroju jak od str.pd., ośiowa, symetryczna, z analogicznym wystrojem, dzielona zdwojonymi pilastrami, arkadowymi oknami i prostokątnymi płycinami.

Wnętrze: Kościół jednonawowy, z nawą krytą stropem i wydzielonym tęczą półkolistym prezbiterium. Na osiach skrajnych, kaplice nakryte kopułkami, wydzielone od nawy łukiem arkadowym. Od str.zach., empora organowa, wsparta na czterech filarach, z bogatą dekoracją: kartusze, orły, putta, wazy, emblematy muzyczne, posągi aniołów. W ścianach prezbiterium, wejścia do zakrystii przez bogato dekorowany portal. Ściany dzielone pilastrami, gzymsami i dekoracją stiukową/pohad arkadą kaplicy od pd., emblematy Męki Pańskiej, herb Nałęcz i liter. ZZSMWK oraz ornamenty rokokowe.

Wyposażenie: ołtarze rokokowe, architektoniczne: św. Katarzyny, Rozalii i Pięciorka oraz Pawła, św. Jana Nepomucena i św. Walentego, św. Rozalii i św. Rocha, św. Antoniego z rzeźbami Ojców Kościoła, ołtarz z postaciami Mojżesza i Aarona, późnobarokowe, z bogatą dekoracją rzeźbiarską. Kropielnice, ambony, stalle, tron-rokokowe.

Instalacje: elektr.



Wkładkę założył: Pane k, X. 1981

(1)

Miejsce przechowywania negatywów:

Jedn. Wyd. Akcyd. Olsztyn zam. 1299/5/78  
GZGraf. ZP. Ostróda zam. 1040 n. 20000

DZ 1978 r.



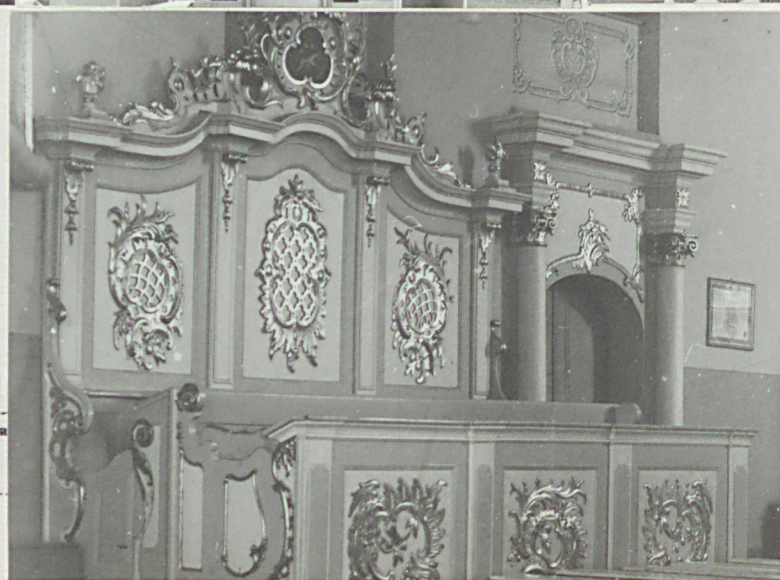
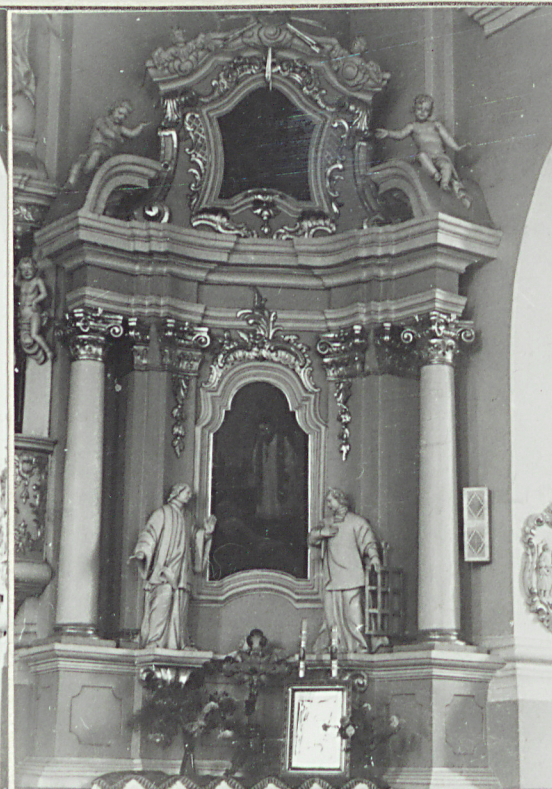




1. Miejscowość  
LUBASZ

2. Obiekt (nazwa jak w karcie)  
KOSCIÓŁ PARAF.p.w.NARODZE NIA  
NMP

3. Zawartość wkładki (nazwa obiektu lub materiału uzupełniającego)  
FOTOGRAFIE



Wkładkę założył: Panek, 09.1981  
(imię, n

Miejsce przechowywania negatywów:  
Jedn. Wyd. Akcyd. Olsztyn zam. 1299/S/78  
OZGraf. ZP. Ostróda zam. 1040 n. 20000

ór ODZ 1978 r.



