

1. Obiekt

STAJNIA KONI WYJAZDOWYCH, WOZOWNIA

9822 OB. BUDYNEK MIESZKALNO GOSPODARCZY / 1 /

2. Czas powstania

kon. XIXw

3. Miejscowość

ŻAKOWO

4. Adres

Żakowo, Ferma bukatów

nr hipoteczny

5. Przynależność administracyjna

województwo leszczyńskie

powiat Lipno

gmina

6. Poprzednie nazwy miejscowości

Żukowo

7. Przynależność administracyjna
przed 1.VI.1975 r.

województwo poznańskie

powiat Leszno

8. Właściciel i jego adres

Stacja Hodowli Roślin

Antoniny

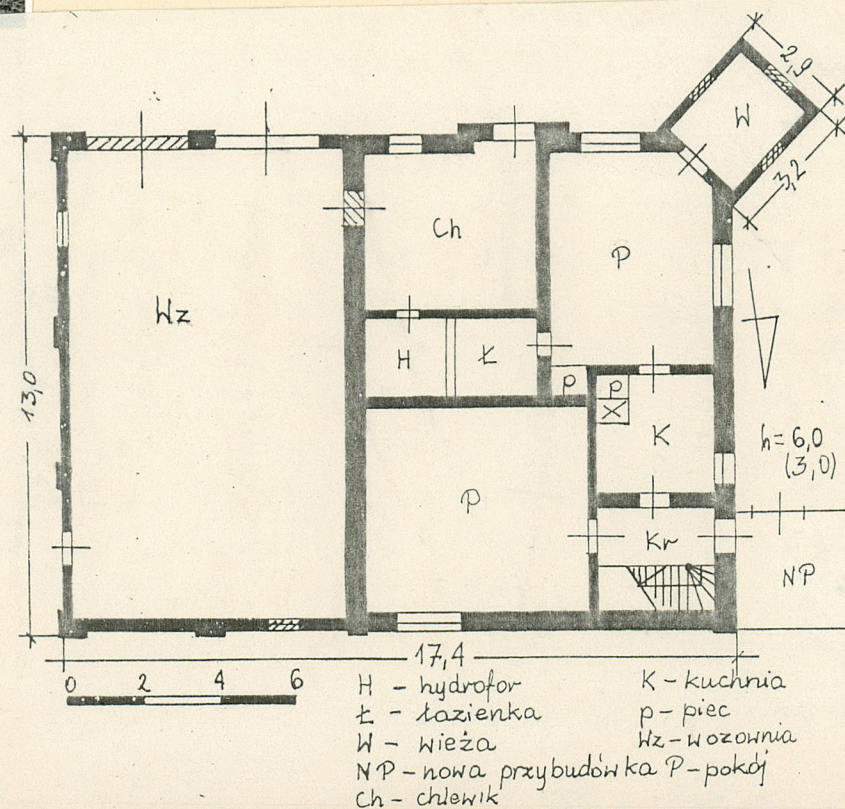
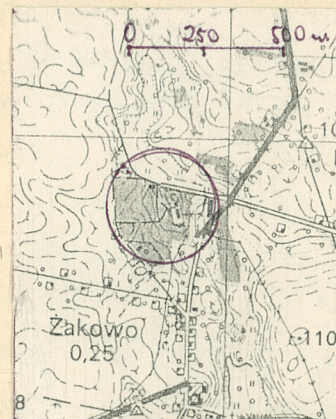
9. Użytkownik i jego adres

Ferma bukatów Żakowo

10. Rejestr zabytków

Nr 955/A

data 14.01.1978



autor zdjęć Grzegorz Jankowski
data wykonania kwiecień 1987r.
miejsce przechowywania negatywów

12. Autorzy, historia obiektu, określenia stylu.

Obiekt wybudowany pod koniec XIX w. w okresie przynależności majątku do hrabiego Dąbskiego. Znajdowały się w ~~nim~~ nim boksy dla koni wyjazdowych oraz wozownia i uprzężalnia.

Obecnie - po znacznych przeróbkach wewnętrznych - w budynku znajduje się mieszkanie, chlewik i pomieszczenia gospodarcze.

13. Opis (sytuacja, materiał i konstrukcja, rzut, bryła, elewacje, dach, wnętrze, wyposażenie, instalacje)

Obiekt oznaczony na planie sytuacyjnym "1" znajduje się na terenie parku w odległości 100m na półn. zach. od pałacu. Budynek elewacją frontową zwrócony w stronę pałacu, elewacją tylną przylega do drogi polnej ograniczającej park od północy i wiodącej ze wsi w stronę pół. Kształt i bryła - założony na rzucie prostokąta z przylegającą do niego wieżyczką w kształcie kwadratu, bez podpiwniczenia, z dachem dwuspadowym spłaszczonym i użytkowym poddaszem nad częścią stajenną. Materiał - podmurówka kamienna wys. 80cm, ściany z cegły pełnej palonej łączonej w wątku krzyżowym i kamienne w obramieniach ceglanych, grubość ścian zewnętrznych - 60 i 70 cm, wewnętrznych - 30 i 45 cm. Dach i więźba dachowa - krokwiowa z trzema ścianami stolcowymi, dach kryty papą zwieńczony attyką, jedynie nad wozownią od strony wschodniej ozdobnie profilowane ostanki krokwi tworzą wysunięty okap. Strop - w pomieszczeniach stajennych pierwotnie strop odcinkowy, obecnie belkowy z podsufitką trzcinową, w wozowni nie ma stropu. Podłoga - deski łączone na ^{styk} zakładkę, na deskach linoleum, w wozowni brak podłogi - ubita ziemia. Okna - pierwotnie wielopolowe, szczebliny drewniane, przekryte łukami pełnymi, wys. 120cm szer. 60cm, obecnie część okien pierwotnych zamurowana i utworzono blendy /w wieżyczce/, większość okien zmieniona na typowe, prostopadokątne. Drzwi - w części mieszkalnej drzwi płycinowe, w chlewni - deskowe na zawiasach metalowych prostopadokątne, w wozowni - wrota odsuwane na rolkach. deski na wrotach nabijane poprzecznie. Schody - pierwotnie wejście na poddasze po drabinie, obecnie schody drewniane zabiegowe z poręczą. Elewacje stajni - południowa - trójosiowa z dostawioną od strony zachodniej wieżyczką. Na osi środkowej wysunięty ryzalit z nowymi drzwiami wejściowymi i zasłoniętym otworem okiennym w partii poddasza. Po obu stronach ryzalitu w partii parteru po jednym oknie/jedno wymienione, jedno pierwotne/. W partii poddasza widoczne ślady po zamurowanych oknach pierwotnych. Północna - otynkowana, w partii parteru jedno a w partii poddasza trzy wymienione okna, na narożach elewacja flankowana lizenami. Wschodnia - zasłonięta pomieszczeniem wozowni, widoczne jedynie zwieńczenie fryzem i attyką. Zachodnia - zmieniony wygląd pierwotny przez dostawienie niewielkiej przybudówki

14. Kubatura	15. Powierzchnia użytkowa	16. Przeznaczenie pierwotne	17. Użytkowanie obecne
1136 m ³	426 m ²	stajnia i wozownia	mieszkanie, chlewik, pomieszczenia gospodarcze
18. Prace budowlane i konserwatorskie, ich przebieg i dokumentacja w połowie lat 50-tych część stajenna zaadaptowana na mieszkanie: wymiana stropów, okien, drzwi, założenie podłóg, wstawienie ścian działowych		19. Stan zachowania (fundamenty, ściany zewnętrzne, ściany wewnętrzne, sklepienia, stropy, konstrukcje dachowe, pokrycie dachu, wyposażenie i instalacje) bardzo zły stan dachu i wieńczącej go attyki, - zły stan rynien i nieszczelne pokrycie dachu powodują, iż woda nie spływa z dachu na zewnątrz rurami spustowymi lecz zatrzymuje się przy attyce i zalewa ściany, jest to przyczyną powstawania wilgoci w pomieszczeniach mieszkalnych, - brak odpowiedniego zabezpieczenia attyki powoduje jej gwałtowne niszczenie, widoczne szczególnie na wozowni.	
20. Najpilniejsze postulaty konserwatorskie konieczne niezwłoczne zabezpieczenie dachu i jego zwieńczenia			

21. Akta archiwalne (rodzaj akt, numer i miejsce przechowywania)

22. Bibliografia

23. Źródła ikonograficzne i fotografie (rodzaj, miejsce przechowywania, sygnatury)

24. Uwagi różne

25. Wypełnił

T. Palacz, J. Skworz

imię i nazwisko

data sierpień 1987r.

26. Sprawdził

imię i nazwisko

data

załączniki - 1 wkładka

1. Miejscowość

Ż A K O W O

2. Obiekt (nazwa jak w karcie)

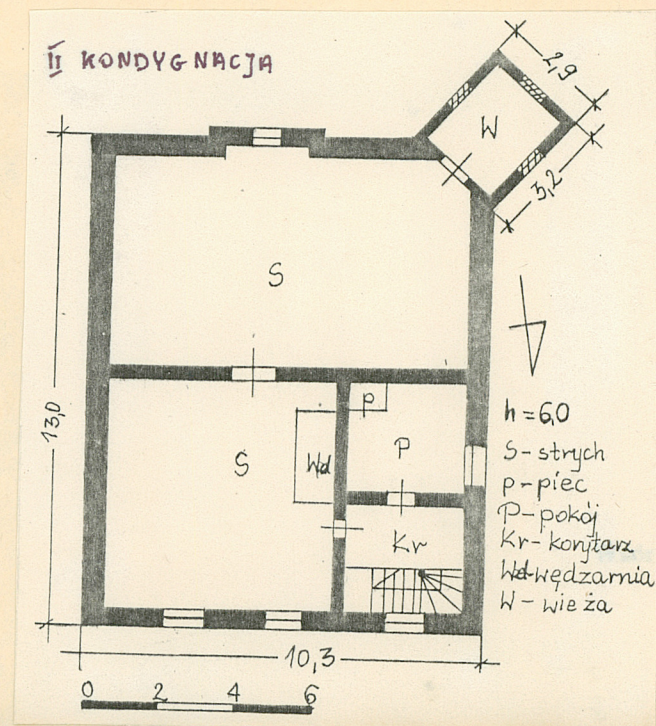
stajnia i wozownia ob.
bud. mieszkalno-gospodarczy

3. Zawartość wkładki (nazwa obiektu lub materiału uzupełniającego)

cd. pkt. 13, plany i zdjęcia

cd. pkt 13

i wymianę pierwotnych okien. Od strony południowej do elewacji przylega wieżyczka. Elewacja tynkowana. Wszystkie elewacje zwieńczone fryzem arkadkowym i attyką. Wieżyczka - z czerwonej cegły, zwieńczona fryzem arkadkowym i attyką, blendy okienne i zamurowane okna zamknięte łukami pełnymi, poniżej fryzu arkadkowego okrągła blenda. Elewacje wozowni - południowa - dwuosiowa, zwieńczona fryzem i attyką, nietynkowana z czerwonej cegły, wrota i blenda drzwiowa umieszczone obok siebie, przekryte łukami odcinkowymi. Północna-ściana z kamienia w obramowaniu ceglanym, centralnie usytuowana lizena dzieli elewację na dwie płaszczyzny, w jednej z płaszczyzn okno zamurowane do $\frac{3}{4}$ wysokości. Elewacja zwieńczona fryzem arkadkowym, attyka zniszczona. Wschodnia - kamienna ściana podzielona na trzy płaszczyzny, pierwotnie w każdej z płaszczyzn po jednym oknie, obecnie w dwóch płaszczyznach okna zachowane, w jednej zamurowane i wstawione deskowe drzwi. Wnętrze - część stajenna całkowicie przebudowana i zaadaptowana na mieszkanie, jednonęttrzna wozownia zachowana w stanie pierwotnym i wykorzystywana jako magazyn podręczny, poddasze służące pierwotnie jako przechowalnia siana obecnie zagospodarowane - oprócz strychu i wędzarni wydzielone pomieszczenie mieszkalne, Instalacje - elektryczna, wodociągowa.



Wkładkę założył: T. Palacz, J. Skworz, sierpień 1987
 (imię, nazwisko, data)

Miejsce przechowywania negatywów: _____

OZGraf. Z.P. Ostróda zam. 699 nakł. 23.600

ODZ 1978 r.

