

1. Obiekt

982/1

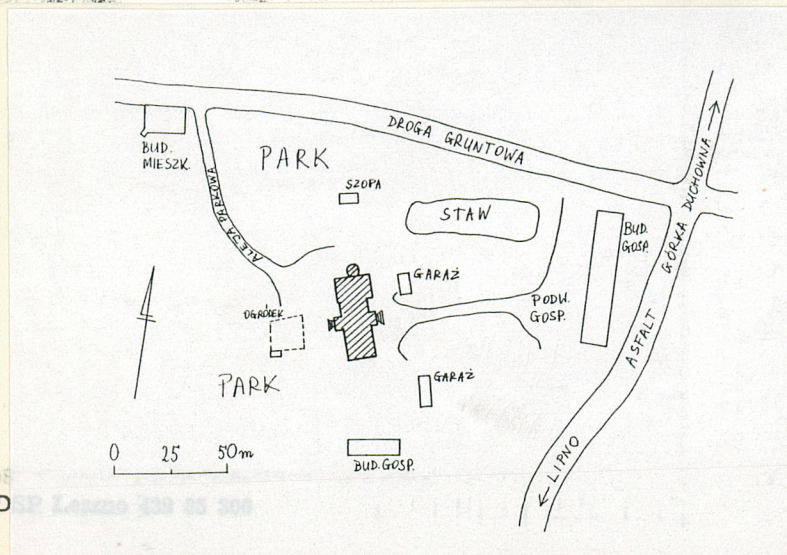
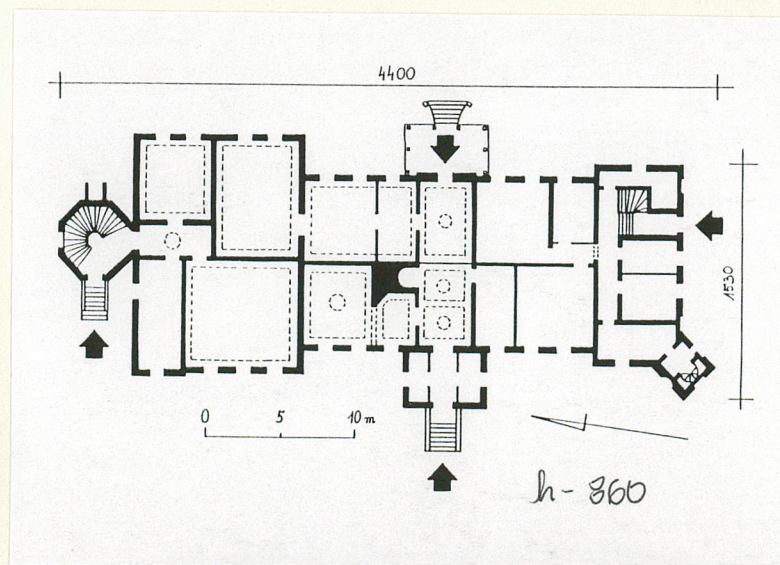
PAŁAC (oleo. Dwór)

2. Czas powstania
w ob. postaci
1.70-te XIX w.;

3. Miejscowość

ŻAKOWO

11. Zdjęcia rzut, przekrój, sytuacja, orientacja



4. Adres Żakowo nr 32, 64-111 Lipno;

nr hipoteczny

5. Przynależność administracyjna

Województwo leszczyńskie

gmina Lipno

6. Poprzednie nazwy miejscowości

Żukowo; niem. Saake;

7. Przynależność administracyjna
przed 1. VI. 1975

województwo poznańskie

powiat Leszno

8. Właściciel i jego adres

Agencja Rolna Skarbu Państwa;

9. Użytkownik i jego adres

Stacja Nasiennie-Rolnicza Antoiny, Leszno, ul. Mickiewicza 4
Gospodarstwo Koronowo

10. Rejestr zabytków

Nr 955/A data 14.01.79
/dwór i bud. gospo/

12. Autorzy, historia obiektu, określenia stylu.

Żakowo wspomniane pośrednio w źródłach po raz 1-szy w 1393, kiedy to Piotr Piotras z Żakowa jest świadkiem w sądzie. W 1.1394-5 wspomina się rozprawę, w której Halszka z Klonowca toczy spór o Żakowo z Günterem Pradło. W 1564 właścicielami wsi są Jakub Kuranowski i Pawłowscy w 1580 - Piotr i Mikołaj Pawłowscy a od 1793 do 1811 gen. Kazimierz Turno z małżonką Kordulą z Gorzeńskich. W następnych latach majątek przechodził z rąk do rąk, kolejnymi właścicielami byli: spadkobiercy Skarżyńskich /1811-45/, Józef Mycielski /1845-47/, Aleksander Trąpczyński /1847-50/, Karol Modlibowski /1850-53/, Józef Cioromski i jego spadkobiercy /1853-76/, Stefan Dąbski /1876-97/, Mielżyński /1897-98/, znów Dąbscy /1898-1902/, Alfred Węsierski /1902-14/, skarż państwa /1914-22/, Władysław Tempowski, Józef Herbst z żoną Marią /1925-27/, Bolesław Słupnicki z żoną Marią /1927-29/, od 1929 Maria ze Skarszewskich Andrault de Langeron i jej spadkobiercy. Pełnomocnikiem ostatnich właścicieli był Wsiewołod Taraniewicz, który zarządzał pałacem do 1954, w tym roku pałac stał się własnością skarbu państwa a jego użytkownikiem został PGR Długie Stare /do 1977/ i później Stacja Nasiennie-Rolnicza Antoniny. Pałac budowany w kilku etapach /ślady do budów widoczne w elew. i rzucie/, pierwotnie istniał prawdopodobnie dwór, ograniczony do korpusu gł. obecnego pałacu, później dobudowano skrzydła, z których pn. także w dwóch etapach i wreszcie wieże. Obecna budowla w stylu neorenesansu francuskiego pochodzi z 1.70-tych XIX w.

13. Opis (sytuacja, materiał i konstrukcja, rzut, bryła, elewacje, wnętrza, wyposażenie, instalacje)

SYTUACJA. Żakowo - wieś położona w gminie Lipno, na pn. od Leszna, w odl. ok. 9 km. Wieś znajduje się na wsch. od szosy Leszno - Kościan, przy lokalnej drodze z Lipna do Starego Bojanowa, przez Żakowo i Górkę Duchowną. Pałac usytuowany jest na terenie dawnego zespołu dworskiego, po zach. stronie szosy, przy skrzyżowaniu z drogą do Koronowa. Teren zespołu lekko pofalowany, opadający lekko w stronę stawu; od pn. jego granicę stanowi droga gruntowa, wiodąca w kierunku pół, od której odgałęzia się droga dojazdowa do pałacu; granicę wsch. zespołu stanowi szosa. Pałac usytuowany w osi pn.-pd., elew. wsch. skierowana w stronę zabudowań gosp. i stawu /pn.-wsch./, od strony pd.-wsch. nieckowate obniżenie terenu, być może pozostałość po drugim stawie, między stawami grobla, po której biegnie błotnista droga. Naprzeciw elewacji bocznych budynki gosp., od strony zach. rozciąga się park krajobrazowy.

MATERIAŁ. KONSTRUKCJA. TECHNIKA.

Ściany - ściany zewnętrzne murowane z cegły, obustronnie tynkowane; detal architektoniczny ceramiczny /gzymsy, pilastry, balustrady, szczyty/ oraz wyrabiany w tynku, narzucie lub stiuku "obramienia otworów, boniowanie i kanelowanie, sterczyny, dekoracyjne elementy figuralne". Ściany wewnętrzne w 1-szej i częściowo w 2-giej /konstrukcyjne/ kondygnacji murowane z cegły; ścianki działowe w 2-giej kond. w konstrukcji drewnianej szkieletowej ryglowej z wypełnieniem szachulcowym.

Sklepienia i stropy - w piwnicach stropy odcinkowe na belkach stalowych; w wyższych kondygnacjach stropy drewniane belkowe z podsufitką otynkowaną; w pomieszczeniach 1-szej kond. części środkowej i pn. pałacu stropy fasetowe z dekoracją sztukatorską.

Wieżba dachowa - drewniana, w konstrukcji krokwiowej /dach prawie płaski, bez poddasza/; konstrukcje dachów wieżowych także drewniane, krokwiowe z królem, w wieży pn. płatwie pośrednie wsparte na stolcach a całość wzmocniona krzyżującymi się kleszczami.

Pokrycie dachowe - dach kryty papą na lepiku; hełmy wież kryte blachą.

Posadzki i podłogi - w piwnicach posadzki ceramiczne; korytarz 1-szej kond. wyłożony posadzką z płytek kamiennych, podobnie jak część pomieszczeń w części pd. pałacu; w reszcie pomieszczeń parteru podłogi drewniane deskowe, malowane olejno a w pomieszczeniach gosp. i sanitariatów posadzki z płytek terakotowych. Na piętrze wszystkie podłogi drewniane, deskowe, malowane olejno, w części kryte wykładzinami.

Schody - zewnętrzne: przed wejściem gł., zach. - jednobiegowe, proste, prostopadłe do elewacji, ze spocznikiem, ograniczone niskimi prostymi murkami, betonowe; schody wsch., prowadzące na werandę - jednobiegowe, prostopadłe do elew., o biegu rozszerzającym się ku dołowi, ograniczonym niskimi murkami zakończonymi słupkami /jeden zniszczony/ i metalową, współczesną balustradą, betonowe; schody wieży pn. - zach. - jednobiegowe, betonowe, ograniczone schodkowymi murkami, wsch. - prowadzące do piwnic, jednobiegowe, ceramiczne.

Schody wewnętrzne: pd. - kilka stopni betonowych prowadzących do mieszkania pd. i zabiegowe, betonowe schody piwniczne; narożna wieża pd.-zach. - drewniane, kręte na słupie, o stopniach z noskami; gł. klatka schodowa w wieży pn. - schody drewniane, kręte z dustą, o stopniach z noskami, ograniczone balustradą ze smukłych tralek, uzupełnionych współcześnie słupkami.

Otwory - otwory okienne ujednolicone, podkreślające tektonikę budynku; kształt prostokątów stojących, zdobionych delikatnymi profilowanymi obramieniami, w górnej kondygnacji korpusu smuklejsze; w dolnej kond. wieży pd.-zach. dwie prostokątne, zamknięte półokrągło blendy - pozostałości po zamurowanych otworach okiennych; w 2-giej kond. wieży pn.

14. Kubatura

4200 m³

15. Powierzchnia użytkowa

1120 m²

16. Przeznaczenie pierwotne

rezydencja wiejska

17. Użytkowanie obecne

funkcje mieszk.; część 1-szej kond. nieużytkowana;

18. Prace budowlane i konserwatorskie, ich przebieg i dokumentacja

1.70-te - wymiana pokrycia dachowego;

1989 r - remont instalacji elektr. /schowanie przewodów pod tynk/,
malowanie wewnątrz;

19. stan zachowania (fundamenty, ściany zewnętrzne, ściany wewnętrzne, sklepienia, stropy, konstrukcje dachowe, pokrycie dachu, wyposażenie i instalacje)

stan obiektu bardzo zły; fatalny stan tynków zewnętrznych, które w dużym stopniu skorodowane, w elew. wsch. i pd. po-
odpadane, odsłaniające mur; zacieki, zniszczone tynki i wil-
goć w murach zewn. spowodowane złym stanem rynien i rur spus-
towych, które dziurawe lub w ogóle ich nie ma; nieszczelne po-
krycie dachu powoduje przenikanie wody atmosferycznej do wnet-
rza pałacu /zacieki i skorodowany tynk w pomieszczeniach 1-go
piętra/; schody zewn. wsch. o popękanych i wykruszonych stop-
niach, brak jednego ze słupków flankujących bieg schodowy;
mocno zniszczona stolarka okienna, w większości kwalifikują-
ca się do wymiany; powybijane szyby; w górnej kond. wieży pd.-
zach. urządzono gołębnik, w związku z czym cała wieża zanie-
czyszczona ptasimi odchodami; sztukatorka stropów zamalowana
grubą warstwą farby, w sposób uniemożliwiający rozpoznanie
motywów dekoracyjnych; otoczenie pałacu nieuporządkowane i za-
niedbane;

20. Najpilniejsze postulaty konserwatorskie

- szybka wymiana pokrycia dachowego, wymiana rynien i rur spustowych, obróbki blacharskie;
- wymiana tynków zewnętrznych z odtworzeniem bogatej dekoracji wyrabianej w tynkach /boniowania, kanelury, obramienia/;
- wymiana stolarki okiennej z odtworzeniem jej pierwotnego wyglądu;
- wymiana tynków wewn. i oczyszczenie sztukatorki;
- likwidacja gołębnika w górnej kond. wieży narożnej;
- naprawa zewn. schodów wsch.;
- uporządkowanie otoczenia;

21. Akta archiwalne (rodzaj i miejsce przechowywania)

22. Bibliografia

Handbuch des Grundbesitzes i. Detsch. Reiche., Pr. Posen,
1884;
Handbuch des Grundbesitzes i. Deutsch. Reiche. Pr. Posen,
1905;
Słownik geogr. Król. Pol. i innych krajów słowiańskich.,
1888, str. 730, T. 14;
Słownik krajoznawczy Wielkopolski. 1992, str. 321;
Park wiejski w Żakowie, oprac. Cz. Iwanowski., 1975,
arch. WKZ Leszno;

23. Źródła ikonograficzne i fotografia (rodzaj, miejsce przechowywania, sygnatury)

Park wiejski ..., fot. 1,2 /elewacje/

24. Uwagi różne Ze względu na duże wartości hist.-artystyczne pałacu wyda-
je się celowym wykonanie studium hist.-architektonicznego, tym bar-
dziej, że proces niszczenia obiektu przebiega bardzo szybko.

25. Opracował

tekst Ewa Sawińska 15.11.1993

plany, rysunki Jacek Sawiński 15.11.1993
imię, nazwisko, data, podpis

zdjęcia fotogr. Jacek Sawiński 15.11.1993
imię, nazwisko, data, podpis

imię, nazwisko, data, podpis

miejsce przechowywania negatywów WKZ Leszno

Karta po wypełnieniu podlega ochronie na podstawie przepisów prawa autorskiego.

26. Adnotacje o inspekcjach, informacje o zamianach (daty, imiona i nazwiska wypełniających)

27. Załączniki

- wkładka nr 1: cd. opisu; zdjęcia;
- wkładka nr 2: zdjęcia;
- wkładka nr 3: zdjęcia;
- wkładka nr 4: zdjęcia;

1. Miejscowość Ż A K O W O	2. Obiekt (nazwa jak w karcie) PAŁAC	3. Zawartość wkładki (nazwa obiektu lub materiału uzupełniającego) cd. opisu; zdjęcia;
-------------------------------	---	---

cd. opisu:

w ścianie pn. wysokie porte-fenêtre a w 3-ciej kond. tej wieży otwory w kształcie prostokątów leżących, przedzielone słupkiem-hermą; okienka piwniczne w kształcie większych i mniejszych prostokątów leżących lub kwadratów; konstrukcja okien: w pomieszczeniach 1-szej i 2-giej kond. okna skrzynkowe ze ślemieniem przechodzącym i krzyżem pozornym, w wielu listwa przymykowa podrzeżbiana, w formie kanelowanego pilastra korynckiego, 2-skrzydłowe w pod-i nadślemieniu, w części okien szczebliny pojedyncze; okna przybudówki pd. ze ślemieniem 4-dzielnym i inną formą ślemienia i listwy przymykowej; jedno z okien elew. wsch. w konstrukcji ościeżnicowej, 2-dzielne, 4-poziomowe; w wieżach, mieszczących klatki schodowe i w piwnicach okna krosnowe; przy niektórych otworach okiennych zachowały się resztki drewnianych, 2-skrzydłowych okiennic zewn.;

Otwory drzwiowe zewnętrzne - wszystkie otwory drzwiowe zewnętrzne smukłe, prostokątne, w jednym wypadku zamknięte łukiem odcinkowym /wejście zach. wieży pn./; wejście gł. - drzwi 2-skrzydłowe z nadświetlem /ob. zabitym/, ramowo-płycinowe, z prostokątnymi dużymi prześwitami, przesłoniętymi ozdobną kratą; wejście wsch. - 2-skrzydłowe, przeszklone od góry, ramowo-płycinowe; wejście zach. wieży pn. - prostokątne drzwi 2-skrzydłowe z wąskim nadświetlem, z prostokątnymi przeszklzeniami w górnej części, u dołu opierzone dekoracją płycinową; wejście wsch. wieży pn. - jednoskrzydłowe, opierzone listwami w poziomie, zdewastowane; wejście pd. - drzwi 2-skrzydłowe z dużym prostokątnym nadświetlem dzielonym szczeblinami krzyżowymi, opierzone listwami w poziomie, współczesne; na dach korpusu prowadzi wyjście z wieży pn. przesłonięte drzwiami deskowymi na zastrzał;

Otwory drzwiowe wewnętrzne prostokątne, większe w 1-szej kond. i w amfiladzie 2-giej kond., mniejsze, prowadzą z korytarza do pomieszczeń; w dużej części drzwi współczesne, typowe; drzwi oryginalne ościeżynowe, ramowo-płycinowe, 2- lub jednoskrzydłowe, czasem z dekoracyjnymi nadprożami; drzwi z klatki schodowej pn. na korytarz - w ościeżynach płycinowych, 2-skrzydłowe, ramowo-płycinowe, przeszklone od góry, dzielone szczeblinami krzyżowymi.

RZUT. Budowla o rzucie wydłużonym w kierunku pn.-pd. Zasadniczą część planu stanowi prostokątny korpus gł., z mocno wydładowanym, poprzedzonym schodami, prostokątnym ryzalitem środkowym w fasadzie /zach./ i prostokątną, naprzeciwległą werandą w elew. wsch. Od pd. przylega do korpusu skrzydło w kształcie poprzecznego prostokąta, wystającego przed lica elew. wsch. zach.', na narożu pd.-zach. kwadratowa wieża. Do elew. pn. korpus przylega prostokątne, także poprzecznie ustawione, większe skrzydło pn. jego wysunięte przed lica elew. wsch. i zach. ściany tworzą ryzality boczne. Od pn. rzut urozmaicony 8-boczną wieżą z wejściami na osi wsch. - zach.

BRYŁA. Bryła pałacu monumentalna, nieregularna, malowniczo rozcłódkowana. Korpus gł. 2-kondygnacyjny nakryty dachem tarasowym z ogniomurkami od zach., pd. i pn., w elew. zach. 2-kond., jednoosiowy ryzalit środkowy zwieńczony trójkątnym szczytem ze sterczynami obeliskowymi, w elew. wsch. jednokond., 3-osiowa weranda, nakryta płaskim dachem 3-spadowym. Od pn. dostawione do korpusu prostopadłe skrzydło, wysunięte przed lica elew. wsch. i zach. w formie płytkich ryzalitów bocznych. Przy pn. elew. skrzydła 8-boczna masywna 3-kond. wieża /z 3-cią kond. niższą/, nakryta 2-kond. hełmem kopulastym z iglicą. Od pd. przylega do korpusu skrzydło jednokond., węższe, w mniejszym stopniu wydładowane w elewacjach wsch. i zach., nakryte płaskim dachem, zwieńczone w elew. wsch. ogniomurkiem, w zach. - ślepą balustradą; na narożu pd.-zach. skrzydła, ukośnie ustawiona 2-kond. wieża nakryta hełmem cebulastym. Cała budowla na wysokim cokole występującym, mieszczącym część nadziemną piwnic.

ELEWACJE.

Elewacja zach. - fasada - zróżnicowana, malowniczo rozcłódkowana, nieregularna; 2-kond. w korpusie i skrzydle pn. oraz wieży pd.

Wkładkę założył: Ewa Sawińska 15.11.1993
imię, nazwisko, data

verte!

Wzór ODZ 1978 r.

Miejsce przechowywania negatywów: WKZ Leszno

jednokond. w skrzydle pd., 3-kond. w wieży pn.; symetrycznie i dosłownie skomponowana elew. korpusu z ryzalitem wejściowym zwieńczonym ozdobnym szczytem /szczyt o podziałach pilastrów, zdobiony sterczynami obeliskowymi/; sposób artykulacji i dekoracji zróżnicowany w każdej z części fasady, wspólny system dekoracji i podziału w korpusie i skrzydle pn. - wyładowany gzyms kordonowy i masywny gzyms wieńczący na kroksztynach, na narożach budowli boniowane lizeny; w skrzydle pd. i wieży pd. naroża akcentowane kanelowanymi, narożnymi lizenami /w wieży w wielkim porządku, dźwigają belkowanie z gzymsem na konsolkach przerywając gzyms kordonowy/; dwie dolne kond. wieży pn. w całości pokryte boniowaniem pasowym, z dodatkowo boniowanymi lizenami narożnymi; elementem jednoczącym wszystkie elewacje fasady są jednakowe obramienia okien i wspólny gładki cokół.

Elewacja pd. - jednokond. elew. skrzydła pd., flankowana 2-kond. wieżą narożną; 4-osiowa, pozbawiona podziałów poza gzymsem wieńczącym i odsadzką cokołu; ponad nią gładka jednoosiowa elew. korpusu.

Elewacja wsch. - podobnie jak fasada wieloczęściowa, nieregularna, pozbawiona elementów podziału poziomego /boniowanych lizen/, z wyraźnie zaznaczającym jej horyzontalizm, wyładowanym gzymsem kordonowym, jednoczącym wszystkie jej części; podobną funkcję spełnia wspólny cokół.

Elewacja pn. - gładka i ślepa w częściach bocznych /skrzydło pn./, z dzielącym je w pionie gzymsem kordonowym i cokołem; w części zach. narożnik akcentowany boniowaną lizeną i zwieńczenie w postaci gzymsu na kroksztynach; wieża 1-osiowa, o gładkim cokole, boniowana w dwóch wyższych kond., z nałożonymi w narożach boniowanymi lizenami, w 3-ciej, niższej kond. gładka z gładkimi lizenami narożnymi; nad otworami płyciny z dekoracyjnymi elementami ornamentálnymi.

WNĘTRZE. Układ wewnątrz 2-traktowy w osi podłużnej, z wyjątkiem skrzydła pd. /układ korytarzowy poprzeczny/ i pn. części skrzydła pn., gdzie wąska sień środkowa. Regularne ułożenie pomieszczeń w korpusie, gdzie wejścia na osi środkowej poprzedzają dwa saloniki, oddzielające część pn., reprezentacyjną od części apartamentowej /pd./. Na piętrze układ 2,5-traktowy z podłużnym korytarzem otwartym od pd.

WYPOSAŻENIE. Elementami wyposażenia są: bogata sztukatorka stropów 1-szej kond. /część środk. i pn./ i resztki zabytkowej stolarki okiennej i drzwiowej z oryginalnymi klamkami.

INSTALACJE: wod.-kan. /szambo/, elektr.,



Fasada - widok od pn.



Elewacja pd.

1. Miejscowość ŻAKOWO	2. Obiekt (nazwa jak w karcie) PAŁAC	3. Zawartość wkładki (nazwa obiektu lub materiału uzupełniającego) zdjęcia;
--------------------------	---	--



Elewacja wsch. od pn.



Elewacja wsch. od pd.



Elewacja pn.

Wkładkę założył: Ewa Sawińska 15.11.1993

.....
imię, nazwisko, data

Miejsce przechowywania negatywów: WKZ Leszno



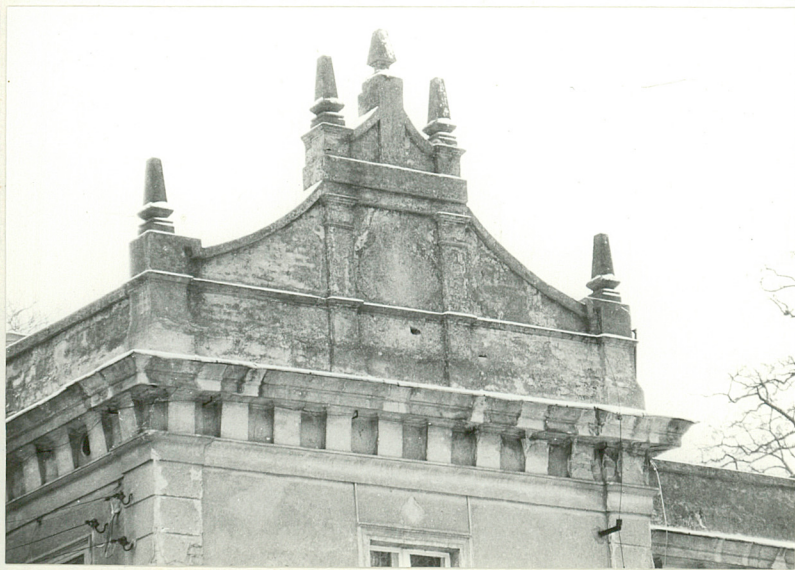
Otwór wejścia gł. /zach./



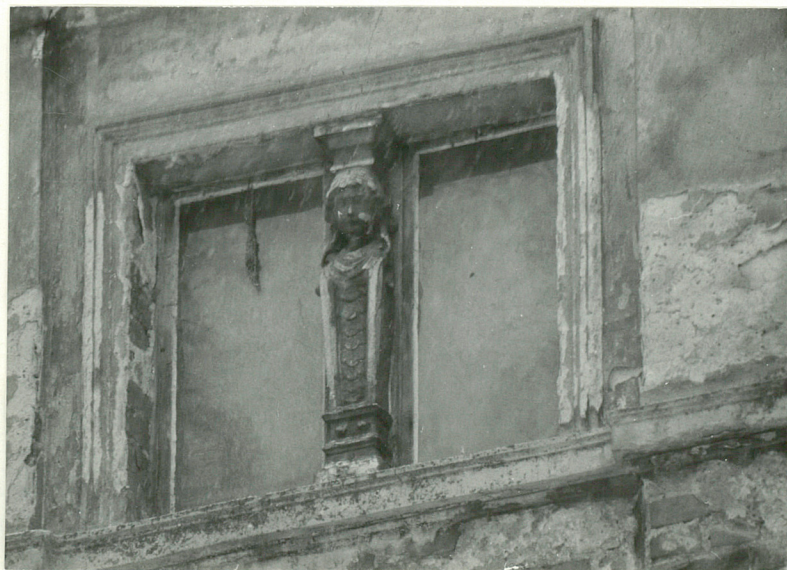
Otwór wejściowy wieży pn.



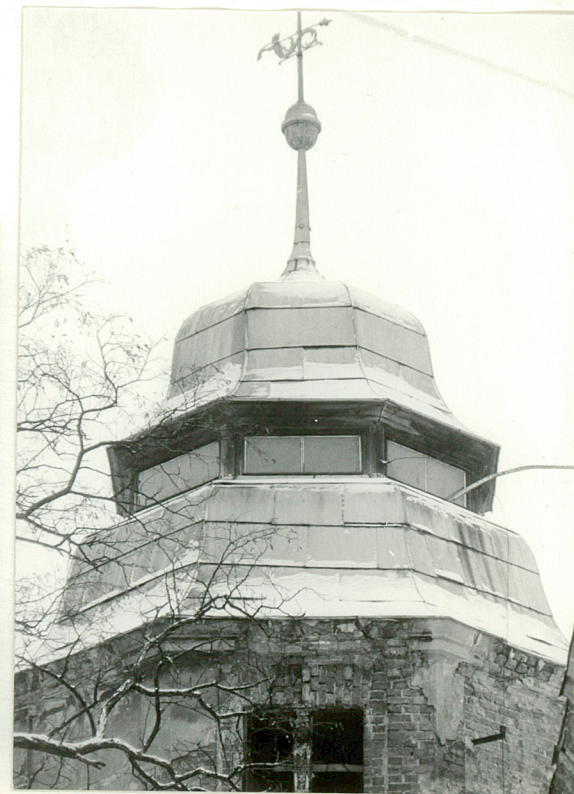
Weranda wsch.



Szczyt ryzalitu.



Okienka 3-ciej kond. wieży pn.



Hełm wieży pn.

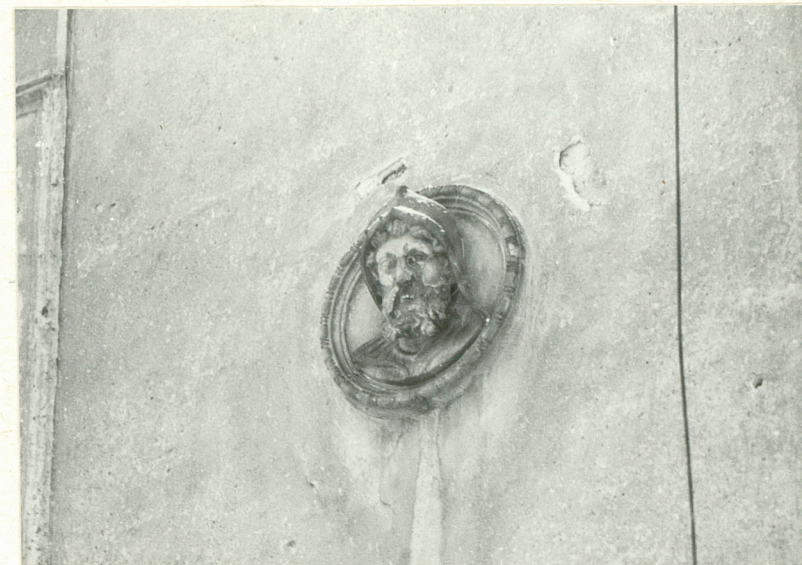
1. Miejscowość ŻAKOWO	2. Obiekt (nazwa jak w karcie) PAŁAC	3. Zawartość wkładki (nazwa obiektu lub materiału uzupełniającego) zdjęcia;
--------------------------	---	--



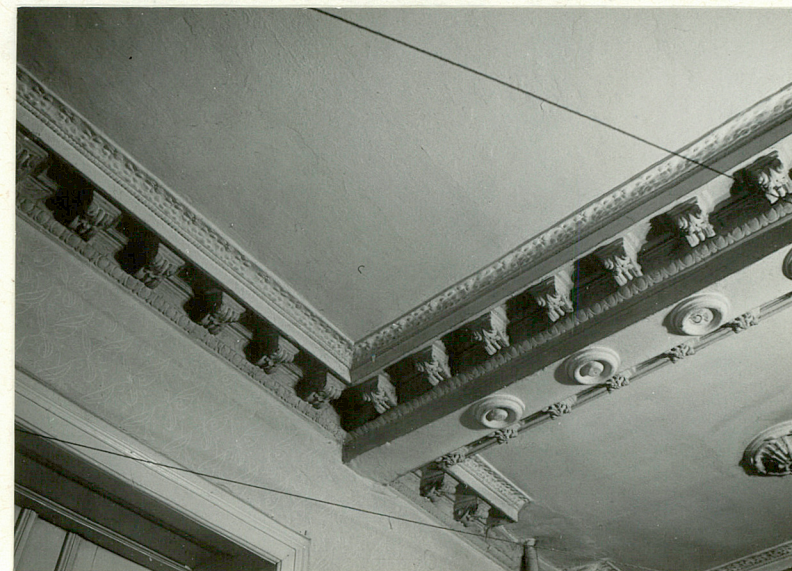
Okno elew. pd. skrzydła pd.



Okno fasady.



Głowa rycerza w tondzie w ryzalicie frontowym.



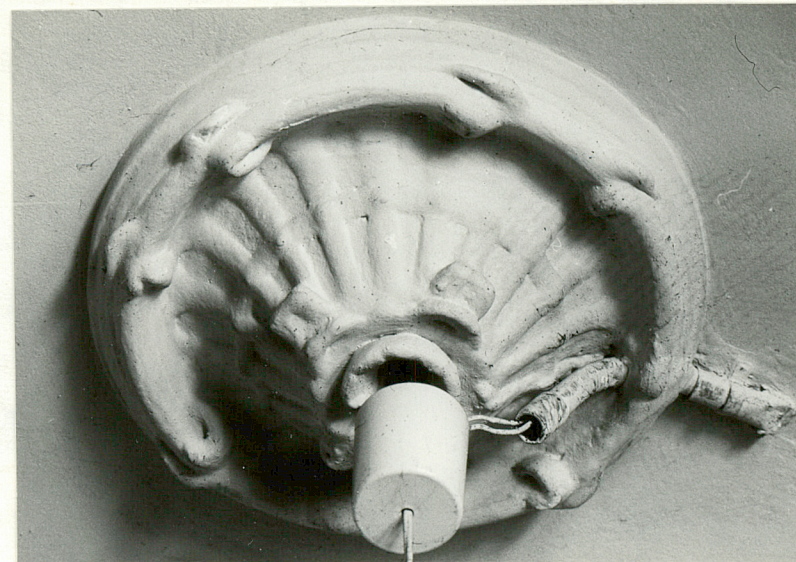
Sztukatorka stropu w saloniku zach.

Wkładkę założył: Ewa Sawińska 15.11.1993
imię, nazwisko, data

Miejsce przechowywania negatywów: WKZ Leszno



Fragm. sztukatorki w saloniku wsch.



Stiukowa rozeta w saloniku wsch.



Frag. sztukatorki stropu w pomieszc. traktu wsch



Drzwi w klatce schod. wieży.

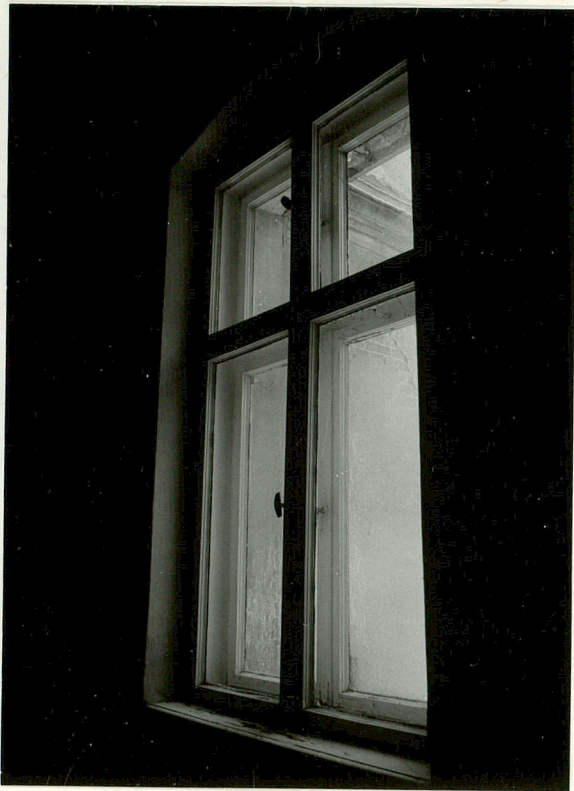


Jedne z drzwi 1-szej kond

1. Miejscowość Ż A K O W O	2. Obiekt (nazwa jak w karcie) PAŁAC	3. Zawartość wkładki (nazwa obiektu lub materiału uzupełniającego) zdjęcia;
-------------------------------	---	--



Stolarka drzwiowa 1 kond.



Skrzynkowe okno 1 kond.



Klamka przy drzwiach wejścia gł.

Wkładkę założył: Ewa Sawińska 15.11.1993
imię, nazwisko, data

Miejsce przechowywania negatywów: WKZ Leszno



Kołatka drzwi wejścia gł.



Klamka przy drzwiach saloniku zach.