

A B C D E F G H I J K L M N O P R S T U V W X Y Z

Nr **WIELKOPOLSKIE**

1. Obiekt

KOŚCIÓŁ PARAFIALNY P.W. NIEPOKALANEGO POZĘCIA NMP

2. Czas powstania

**1754 r.
1883, 1968-9.**

3. Miejscowość

STRZAŁKÓW

4. Adres

**Strzałków
62-850 Lisków**

nr hipoteczny

5. Przynależność administracyjna

województwo **kaliskie**

gmina **Lisków**

6. Poprzednie nazwy miejscowości

**Strzałkowo
Stralkowo, Strzałkow**

7. Przynależność administracyjna
przed 1 VI 1975

województwo **poznańskie**

powiat **Kalisz**

8. Właściciel i jego adres

**Parafia rzym.-kat.
w Strzałkowie**

9. Użytkownik i jego adres

J.w.

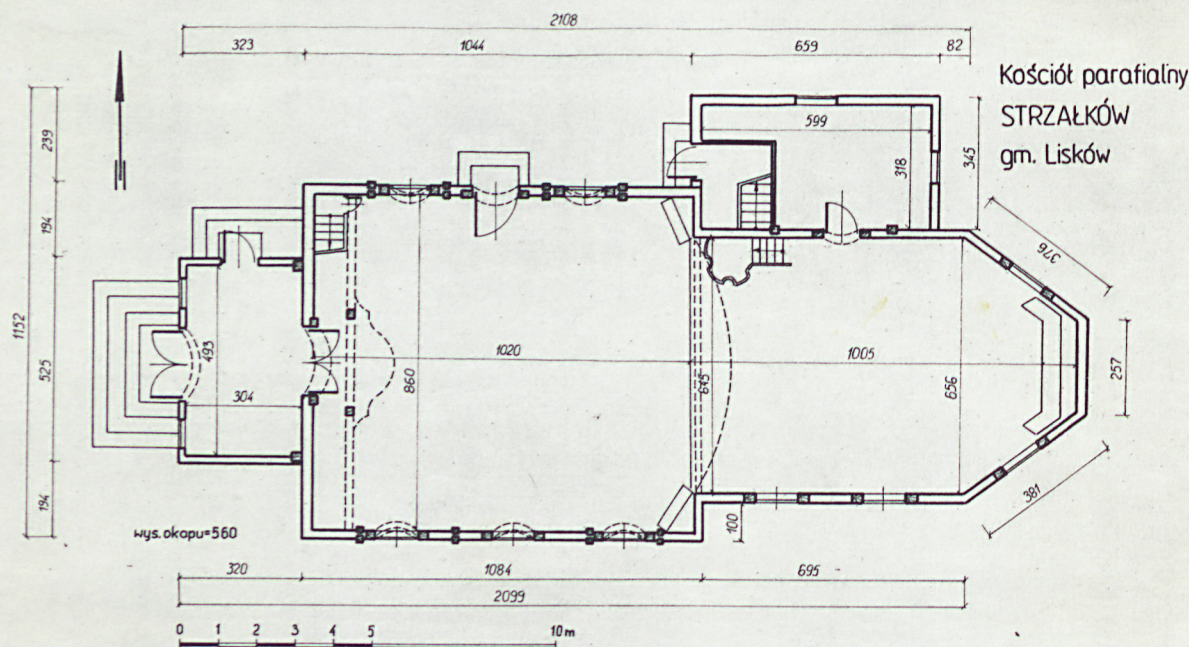
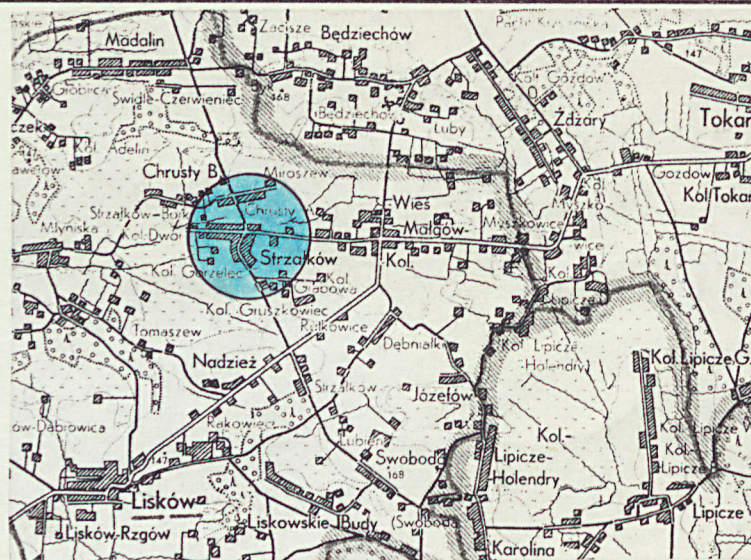
10. Rejestr zabytków

Nr

544/A

data **09.1930.**

6.12.2010



1. SYTUACJA.

Strzałków, to wieś położona 4 km na pn.-wsch. od Liskowa, wzdłuż lokalnej drogi łączącej Swobodę z Przespolewem Kościelnym. W połowie długości wieś przecięta jest prostopadle trasą do Małgowa. Kościół parafialny p.w. Wniebowzięcia NMP położony w centralnej części wsi, na pd.-wsch. od skrzyżowania dróg. Orientowany, zwrócony zach. fasadą w stronę drogi, zlokalizowany na płaskim terenie o zarysie wieloboku otoczonym drewnianymi sztachetami na podmurówce. Teren przykościelny dostępny bramą umieszczoną w zach. partii ogrodzenia oraz furtką zlokalizowaną w pn.-zach. narożniku. Dookoła kościoła ciąg komunikacyjny; teren porośnięty trawą i obsadzony rzędem drzew lip drobnolistnych. W pobliżu kościoła, od pd.-zach. drewniana dzwonnica. Po drugiej stronie drogi, na pn.-zach. od kościoła usytuowana plebania.

2. MATERIAŁ I KONSTRUKCJA.

Podwalina drewniana posadowiona na kamieniach polnych, uzupełniana cegłą pełną na zaprawie cementowej, częściowo otynkowana; z otworami wentylacyjnymi.

Ściany drewniane o konstrukcji zrębowej o wymiarach belek 24 x 25 cm, wzmacniane obustronnie lisicami; złącza węglów na nakładkę prostą bez osłatek. Ściany kruchty konstrukcji ryglowej. Od zewnątrz ściany szalowane pionowo deskami na zakład; wewnątrz zakrystii i łoża kolatorskiej deskowane pionowo, wewnątrz kruchty płyta pilśniowa. Zrąb ścian wewnątrz malowany olejno.

Stropy - w nawy i prezbiterium drewniane, pozorne sklepienie kolebkowe z listwowaniem. W zakrystii strop drewniany, belkowy nagi z powalą o profilowanych listwach; w kruchcie analogiczny o sfazowanych belkach stropowych. Strop łoża kolatorskiej deskowy, z dolnym pułapem.

Wieżba dachowa - drewniana, *nad nawą i prezbiterium* jednorodna, ze środkową ścianą stolcową wspierającą jętki na dwóch poziomach. Jętki zaczopowane w krokwiach. Wieżba usztywniona wzdłużnie układem krzyżujących się zastrzałów, tzw. krzyżem św. Andrzeja; złożona z 18 wiązarów, z których 11 przypada na nawę, zaś 7 na prezbiterium, z co drugim pełnym kozłem krokwiowym. Nad nawą, na jętce wsparta sześcioboczna konstrukcja sygnaturki. Na krokwiach przypustnice tworzące załamanie i przedłużenie połaci dachowych poza

Wieś, dawniej w pow. tureckim, wzmiankowana w dokumencie z 1400 r. - wówczas wymieniany jest Purlach de Strzałkow. Między 1578 a 1618 r. wieś w posiadaniu rodziny Zarembów. W 1578 r. w inwentarzach dóbr szlacheckich figuruje dwóch braci Zarembów. - Janusz i Stanisław. W 1648 r. Strzałków przeszedł w ręce Marcina Linowskiego, zaś kolejnym właścicielem dóbr był Andrzej Bronikowski. Po jego bezpotomnej śmierci w 1732 r. siostry zmarłego przekazały spadek Michałowi Niwskiemu. W końcu XIX w. dobra strzałkowskie znalazły się w posiadaniu Dzierżanowskich.

Pierwotny kościół parafialny ufundowany przez Stanisława Zarembę w 1604 r. Zapewne w I poł. XVIII w. wzniesiono w otoczeniu kościoła drewnianą dzwonicę. Nowy, drewniany kościół wzniesiony został w miejsce zrujnowanego w 1754 r. z fundacji starościca prośniatyńskiego Ignacego Zaremby z Kalinowy, oraz staraniem ks. Jana Brańskiego plebana liskowskiego. Wyposażenie świątyni w większości z czasów jej budowy.

Kościół odnawiany w 1883 r.

14. Kubatura	15. Powierzchnia użytkowa	16. Przeznaczenie pierwotne sakralne	17. Użytkowanie obecne sakralne
18. Prace budowlane i konserwatorskie, ich przebieg i dokumentacja Brak informacji na temat dat i zakresów wcześniejszych remontów. W 1959 r. kościół został zelektryfikowany. W rok później konsekrowano nowy dzwon. W l. 1968-9 wykonano remont kapitalny, który objął: - czyszczenie konstrukcji ścian i nasycenie roztw. ksy-lamitu - wymianę szalunku zewnętrznego i jego impregnację - wymianę podłogi na nową (podniesienie poziomu) - wykonanie nowych drzwi do kruchty i konserwację bocznych wejść do nawy - likwidację balkonu zewnętrznego przy łoży kolatorskiej. Prace prowadził mistrz ciesielski Aleksy Zieliński z Tczewa. W 1970 r. kontynuowano prace: - wymieniono belki konstrukcyjne w pd. ścianie nawy - wymieniono i wzmocniono belki konstrukcyjne nad sklepieniem pozornym - odnowiono pokrycie dachu. W 1971 r. wymieniono część orywnowania. w rok potem otoczono kościół nowym sztachetowym ogrodzeniem na podmurówce (z olszyny), oraz wykonano wewnętrzne, oszklone drzwi do nawy. W 1973 r. odmalowano wnętrze oraz wyposażenie farbą olejną (mgr Domurat z Poznania) i odnowiono obraz Chrystusa przy kolumnie. W 1978 r. założono nową, drewnianą podłogę i częściowo wymieniono instalacje. W 1992 r. zakonserwowano szalunek ścian, dach, pomalowano stolarkę okienną i naprawiono ogrodzenie.		19. Stan zachowania (fundamenty, ściany zewnętrzne, ściany wewnętrzne, sklepienia, stropy, konstrukcje dachowe, pokrycie dachu, wyposażenie i instalacje) - Stan zachowania podwalin - obsuwanie się fundamen-tów zach. narożników nawy wraz z odspojeniem tynku - ścian zewnętrznych - dość dobry - ścian wewnętrznych - dobry - stolarka okienna - dobry - stropów - szalunek sklepienia pozornego porażony przez owady - więźba dachowa - miejscowo porażona przez owady - pokrycie dachu - dość szczelne - wyposażenie - stan dość dobry	
		20. Najpilniejsze postulaty konserwatorskie Wskazana dalsza systematyczna impregnacja środkami owado- i grzybobójczymi drewnianej konstrukcji ścian wraz z oszalowaniem oraz więźby dachowej. Docelowo pożądane usunięcie olejnej farby ze zrębu ścian, a także wymiana instalacji elektrycznej. W związku z obsuwaniem się fundamentów niezbędna ekspertyza techniczna.	

21. Akta archiwalne (rodzaj akt, numer i miejsce przechowywania)

24. Uwagi różne

22. Biblioteka

1. E. Callier "Powiat kaliski w XVI stuleciu. Szkic geograficzno - historyczny" Poznań 1887, s. 71.
2. "Słownik Geograficzny..." Warszawa 1890, T. XI, s. 447.
3. "Katalog Zabytków Sztuki w Polsce" T. V, z. 6 "Powiat kaliski" Warszawa 1960, s. 59-60.
4. "Rocznik Diecezji Włocławskiej", Włocławek 1983, s. 227.
5. J. Tomala, G. Teske, Z. Walczak "Ewidencja zabytkowego parku z Strzałkowie" - w przygotowaniu

23. Źródła ikonograficzne i fotografia (rodzaj, miejsce przechowywania, sygnatury)

25. Opracował

tekst.....Ewa Andrzejewska, Dorota Rutkowska, 09.1994.
imię, nazwisko, data, podpis

plany, rysunki.....Ewa Andrzejewska, Dorota Rutkowska, 09.1994.
imię, nazwisko, data, podpis

zdjęcia fotogr.....Ewa Andrzejewska, sierpień 1994.
imię, nazwisko, data, podpis

miejsce przechowywania negatywów.....Archiwum WKZ Kalisz.

KARTA PO WYPEŁNIENIU PODLEGA OCHRONIE NA PODSTAWIE PRZEPISÓW PRAWA AUTORSKIEGO

26. Adnotacje o inspekcjach, informacje o zmianach (daty, imiona i nazwiska wypełniających)

27. Załączniki

wkładki 1 - 6

1. Miejscowość	2. Obiekt (nazwa jak w karcie)	3. Zawartość wkładki (nazwa obiektu lub materiału uzupełniającego)
STRZAŁKÓW	Kościół paraf.p.w. Wniebowzięcia NMP	c.d. opisu i fotografie

krawędź ściany. Podstawowe wymiary belek w cm: belka wiązarowa 26 x 25, belka podciągowa 27 x 25, słup 25 x 30, rygiel 19 x 20, jętka 15 x 17, krokiew 18 x 15, zastrzał 20 x 17, miecz-noga 23 x 19, płatew stopowa 24 x 27, słupek podpierający krokiew 18 x 15. Elementy więźby ciosane, kołkowane; łączy na wręb czołowy oraz czop. Więźba oznakowana ciesielskimi znakami montażowymi w postaci trójkątnych nacięć na zastrzałach oraz ryglu narastających ku wsch. *Nad zakrystią i kruchtą* więźba niedostępna, zapewne krokwiowa.

Dachy prezbiterium i nawy dwuspadowe; nad prezbiterium nieco niższy zakończony od wsch. trójpółaciowo. Dach zakrystii pulpitowy, stanowiący przedłużenie pn. połaci dachowej prezbiterium. Kruchta nakryta dachem dwuspadowym. Nad nawą sygnaturka na sześciobocznej podstawie, z hełmem baniastym, zwieńczona iglicą z kulą i krzyżem.

Pokrycie dachów - dachy kryte blachą ocynkowaną na deskowaniu, łączoną w rąbek; pokrycie pomalowane warstwą lepiku. Zadaszenie kruchty pokryte warstwą papy. Hełm sygnaturki pobity blachą cynkową w rąbek.

Podłogi drewniane, deskowe lakierowane; w prezbiterium podłoga wyższa o jeden stopień. W zakrystii, łożu kolatorskiej i na chórze muzycznym podłogi deskowe, tzw. białe.

Posadzka w kruchcie - wylewka betonowa.

Schody zewnętrzne do kruchty betonowe, jednobiegowe, o czterech stopniach. Analogiczne, o dwóch stopniach do nawy i zakrystii. **Wewnętrzne**, na chór muzyczny oraz na łożo kolatorską - drewniane, policzkowe.

Otwory okienne o wykroju prostokąta stojącego zamkniętego łukiem odcinkowym lub prosto, ponadto zbliżone do kwadratu. Otwory okienne ujęte szerokimi obramieniami; w elewacji nawy i prezbiterium z nad- i podokiennikami. Otwory okienne zakrystii i kruchty okratowane od wewnątrz. Okna drewniane, stałe, pojedyncze, wypełnione szkłem białym i kolorowym. *Okna pn. i pd. ściany*



2.



4.

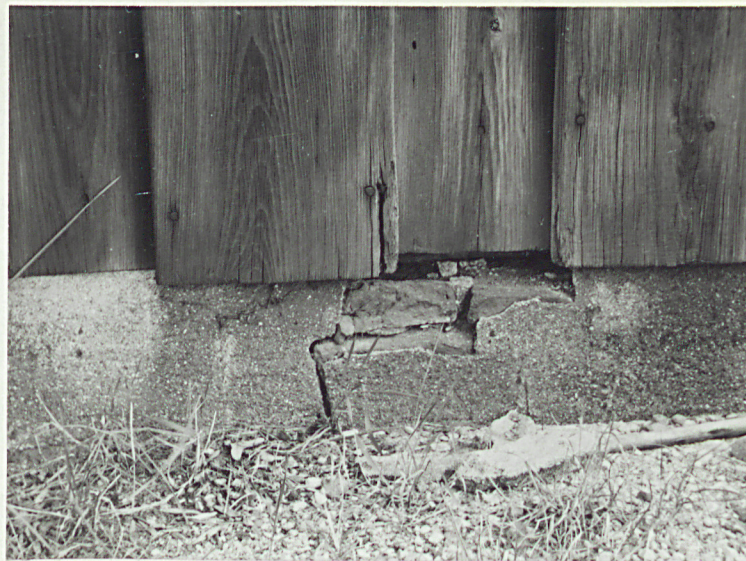
E. Andrzejewska, D. Rutkowska 1994 r.

Wkładkę założył:
Archiwum WKZ Kalisz

Miejsce przechowywania negatywów:



3.



5.



6.



7.

1. Miejscowość	2. Obiekt (nazwa jak w karcie)	3. Zawartość wkładki (nazwa obiektu lub materiału uzupełniającego)
STRZAŁKÓW	Kościół paraf.p.w. Wniebowzięcia NMP	c.d. opisu i fotografie

nawy - dwupoziomowe, z piętnastokwaterową częścią dolną i odcinkowo zamkniętą partią górną dzieloną promienistymi szczeblinami wychodzącymi z półkolistego centrum. *Okna trójbocznego zakończenia prezbiterium i zach. ściany nawy* dwupoziomowe, z podziałami w dolnej partii tworzącymi zarys krzyża łacińskiego; dwie dolne, skrajne kwatery dzielone krzyżowo szczebliną ukośną. Górne części okien dzielone promieniście z motywem półkola pośrodku. *Okno dolnej kondygnacji zakrystii* drewniane, stałe, jednopoziomowe, dzielone szczebliną krzyżową na cztery kwatery, z których dolna - uchylna. *Okna górnej kondygnacji zakrystii* analogiczne do okien nawy, nieco mniejsze, dziewięciokwaterowe. *Okna kruchty* sześciokwaterowe.

Otwory drzwiowe w kształcie prostokąta stojącego zwieńczonego półkoliście lub prosto; w prezbiterium i nawie umieszczone w szerokich, drewnianymi odrzwiach. Otwory drzwiowe wypełnione drzwiami drewnianymi, konstrukcji deskowo-listwowej, tępyimi, jedno- lub dwuskrzydłowymi na zawiasach kutyh, pasowych. *Drzwi zewnętrzne do kruchty zach.* wtórne, dwuskrzydłowe, opierane z zewnątrz rombowa; od strony wnętrza deskowane pionowo. *Drzwi boczne do kruchty* wtórne, jednoskrzydłowe. *Drzwi zewnętrzne do nawy* jednoskrzydłowe, od zewnątrz opierane rombowa klepkami o profilowanych krawędziach, ćwiekowane, z ozdobnym szyldzikiem, klamką, zamkiem skrzynkowym i dwoma ogniwoimi łańcucha. *Drzwi zewnętrzne prowadzące do łoża kolatorskiej* wtórne, jednoskrzydłowe, opierane rombowa. *Drzwi wewnętrzne do nawy* podwójne, dwuskrzydłowe. Skrzydła zewnętrzne opierane rombowa klepkami o profilowanych krawędziach, z listwą przymykową o formie półwałka; nabijane ćwiekami. Zawiasy z hakiem, o zakończeniach w formie liści. Skrzydła wewnętrzne wtórne, przeszklone w 2/3 wysokości. *Drzwi wewnętrzne do zakrystii* jednoskrzydłowe, na skrzydło od strony prezbiterium nabite profilowane listewki tworzące zarys prostokąta stojącego z uszakami w narożach i trójkątnym zwieńczeniem. Okucia w formie ozdobnych zawiasów zakończonych formą liści, szyldzika,



8.



9.

E. Andrzejewska, D. Rutkowska 1994 r.

Wkładkę założył:

Archiwum MKZ Kalisz

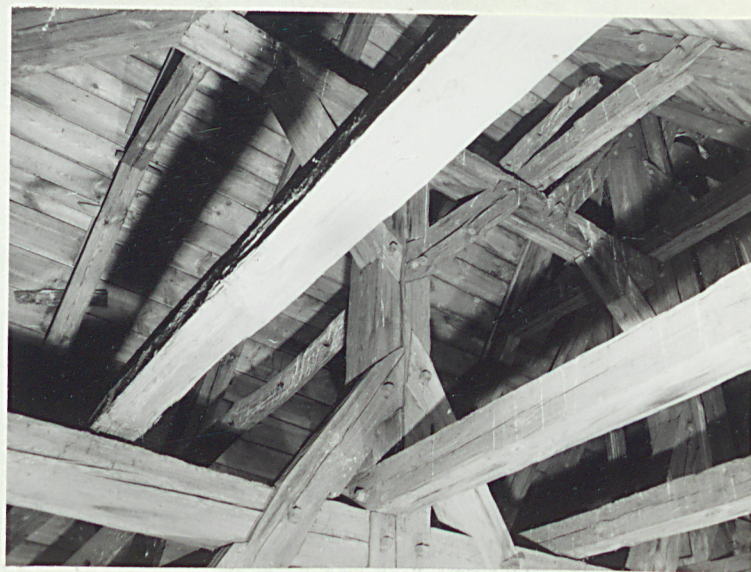
Miejsce przechowywania negatywów:

Z-d Poligr. Jan Jasiński W-wa, ul. Wolna 13, tel. 12-43-83

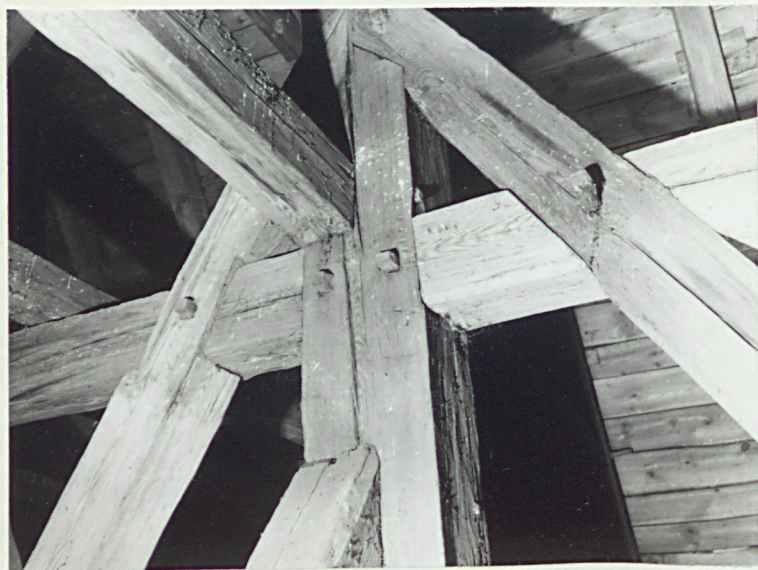
Wzór ODZ 1978 r.



10.



11.



12.



13.



14.

1. Miejscowość	2. Obiekt (nazwa jak w karcie)	3. Zawartość wkładki (nazwa obiektu lub materiału uzupełniającego)
STRZAŁKÓW	Kościół paraf.p.w. Wniebowzięcia NMP	c.d. opisu i fotografie

uchwyty oraz zamka kowalskiego o dekoracyjnym wykroju zakończonym cebulas-
to.

3. RZUT.

Kościół jednonawowy z prostokątną nawą i węższym, prostokątnym prezbiterium zamkniętym trójbocznie. Przy pn. ścianie prezbiterium zakrystia założona na planie wydłużonego czworoboku. Od zach., na przedłużeniu nawy prostokątna kruchta. Nawa skomunikowana z kruchtą, a także dostępna wejściem umieszczonym w ścianie pn.

4. BRYŁA.

Zwarta; pośrodku dominujący korpus nawowy w formie prostopadłościanu przekrytego stromym dachem dwuspadowym; przy nawie od wsch. nieco niższe i węższe, trójbocznie zakończone prezbiterium z takimż dachem. Do bryły korpusu przylegają dwie przybudówki - od pn. dwukondygnacyjna zakrystia z lożą kołatorską nakryta dachem pulpitowym stanowiącym przedłużenie połączy prezbiterium - od zach., na osi korpusu znacznie niższa kruchta z dachem dwuspadowym. Nad nawą sygnaturka o sześciobocznej podstawie, ażurowej latarni i baniastym hełmie zwieńczonym kulą i krzyżem.

5. ELEWACJE.

Elewacje z niską, otynkowaną podmurówką; w pn. i pd. ścianie korpusu szalowany cokół wyodrębniony uskokiem i nakryty drewnianym okapnikiem. Ściany powyżej cokołu szalowane pionowo na zakład, regularnie rozczłonowane otworami okiennymi, a także otworami drzwiowymi, oraz dodatkowo rytmizowane lisciami o sfazowanych krawędziach. Całość elewacji obiega silnie profilowany gzyms nakryty okapem; od zach. nad gzymsiem daszek okapowy, powyżej którego szczyt szalowany analogicznie do ścian. U jego podstawy okapnik, w zwieńczeniu łuk eliptyczny, w górnej partii dekoracja w postaci gzymsu. Elewacje w naturalnym kolorze drewna poddanego działaniu impregnatów i czynników atmosferycznych.



15.

Wkładkę założył: E. Andrzejewska, D. Rutkowska 1994 r.
(imię, nazwisko, data)

Archiwum WKZ Kalisz

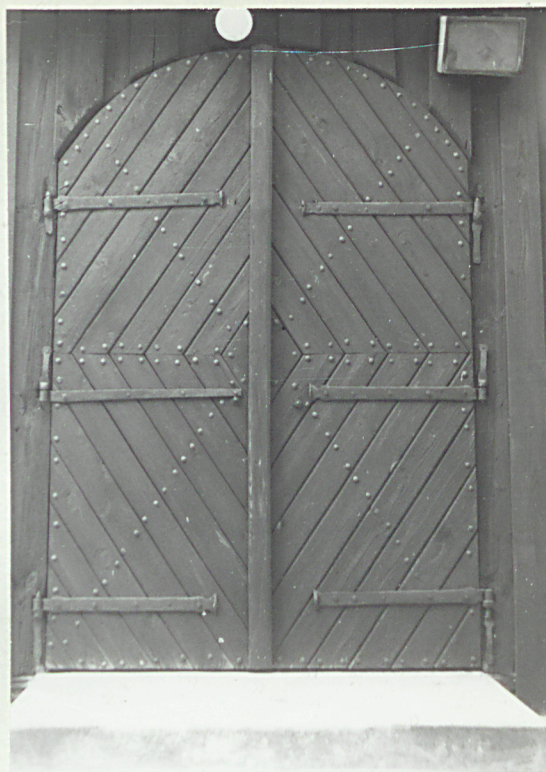
Miejsce przechowywania negatywów:

Z-d Poligr. Jan Jasiński W-wa, ul. Wolna 13, tel. 12-43-83

Wzór ODZ 1978 r.



16.



17.



18.



19.



20.



21.

1. Miejscowość	2. Obiekt (nazwa jak w karcie)	3. Zawartość wkładki (nazwa obiektu lub materiału uzupełniającego)
STRZAŁKÓW	Kościół paraf.p.w. Wniebowzięcia NMP	c.d. opisu i fotografie

6. WNĘTRZE.

Jednonawowe, o wyodrębnionym uskoku węższym prezbiterium, zamkniętym trójbocznie i prostokątnej nawie skomunikowanej z kruchtą. W zrębie scian masywne obramienia otworów okiennych i drzwiowych, w zwieńczeniu - profilowany gzyms. Dodatkowa artykulacja wertykalna za pomocą lisic. Wnętrze przekryte pozornym sklepieniem kolebkowym; na sklepieniu prezbiterium malowidło w kolistym medalionie. Otwór tęczowy kościoła o wykroju łuku odcinkowego, ujęty wydatnym gzymsem oraz spięty profilowaną belką tęczową z krucyfiksem. Przy pn. ścianie prezbiterium nadwieszona ambona koszowa z baldachimem. Nad zakrystią loża kolatorska otwierająca się od pn. do prezbiterium i dostępna schodami z zewnątrz (obecnie otwór loży zaślepiiony). Empora organowa o fałistej linii parapetu, wsparta na dwóch słupach o smukłych trzonach zakończonych głowicami kostkowymi. Chór muzyczny dostępny schodami zlokalizowanymi w pn.-zach. narożniku nawy.

7. WYPOSAŻENIE.

Ołtarz główny późnobarokowy, architektoniczny, wykonany po poł. XVIII w. z obrazem Wniebowzięcia NMP w retabulum i Immaculaty na zasuwie, oraz figurami czterech Ojców Kościoła. Ołtarze boczne późnobarokowe, po poł. XVIII, z obramieniem z wstęg, wolut i kratki regencyjnej oraz zwieńczeniem w formie baldachimu lub muszli z koroną. W retabulach obrazy śś. Sylwestra lub Eugeniusza i Antoniego oraz figury śś. Jadwigi, niezidentyfikowanej świętej, Katarzyny i Kazimierza. Ambona po poł. XVIII w., przyścienna, koszowa, z zaplekiem o uszach z motywami rocaille i baldachimem zwieńczonym figurą Salvatora Mundi. Chrzcielnica późnobarokowa po poł. XVIII w., drewniana marmoryzowana o formie kielichowej, z guzami w formie główek. Prospekt organowy z ornamentem rocaille, po poł. XVIII w. Dwa drewniane krucyfiksy ołtarzowe rokokowe, z l. 60 lub 70-tych XVIII w. Wota srebrne z 2 poł. XVIII w. Portret Ignacego Zaremby fundatora kościoła z 4 ćw. XVIII w.

8. INSTALACJE.

Elektryczna, deszczowa, odgromowa.

Wkładkę założył: E: Andrzejewska, D: Putkowska 1994 F:

Miejsce przechowywania negatywów: Archiwum WKZ Kalisz

Z-d Poligr. Jan Jasiński W-wa, ul. Wolna 13, tel. 12-43-83



22.



23.



24.



25.



26.



27.

1. Miejscowość	2. Obiekt (nazwa jak w karcie)	3. Zawartość wkładki (nazwa obiektu lub materiału uzupełniającego)
STRZAŁKÓW	Kościół paraf.p.w. Wniebowzięcia NMP	spis fotografii

SPIS FOTOGRAFII:

1. Widok ogólny kościoła od strony pn.
2. Widok na kościół i dzwonnice z drogi, od strony zach.
3. Podmurówka pd.-zach. narożnika kruchty.
4. Podmurówka ściany zakrystii.
5. Podmurówka pd. ściany nawy.
6. Cokół pd. ściany nawy.
7. Strop zakrystii.
8. Wieżba dachowa - widok ogólny w kierunku wsch.
9. Wieżba dachowa - usztywnienie wzdłużne.
10. Wieżba dachowa nad nawą - widok w kierunku zach.
11. Wieżba dachowa nad nawą - górna kondygnacja.
12. Wieżba dachowa nad nawą - złącza i znaki ciesielskie.
13. Schody na chór muzyczny.
14. Okno w pn. ścianie nawy.
15. Okno we wsch. ścianie prezbiterium.
16. Okno zakrystii.
17. Drzwi do kruchty.
18. Drzwi boczne w pn. ścianie nawy.
19. Drzwi boczne w pn. ścianie nawy - widok od strony nawy.
20. Drzwi boczne do kruchty.
21. Drzwi z kruchty do nawy - widok od strony kruchty.
22. Drzwi z kruchty do nawy - skrzydło od strony nawy.
23. Drzwi z kruchty do nawy - skrzydła wewnętrzne.
24. Drzwi do zakrystii i ich obramienie.
25. Drzwi do zakrystii - skrzydło od strony zakrystii.
26. Widok kościoła od pn.-zach.
27. Widok kościoła od pn.-wsch.



28.



29.

Wkładkę założył: E. Andrzejewska, D. Rutkowska 1994 r.

(imię, nazwisko, data)

Archiwum WKZ Kalisz

Miejsce przechowywania negatywów:

Z-d Poligr. Jan Jasiński W-wa, ul. Wolna 13, tel. 12-43-83

Wzór ODZ 1978 r.

28. Widok kościoła od wsch.
29. Elewacja pd. kościoła - widok od pd.-wsch.
30. Elewacja zach. kościoła.
31. Sygnaturka od pd.-wsch.
32. Wnętrze kościoła - widok na prezbiterium.
33. Wnętrze kościoła - widok na pn. ścianę prezbiterium z lożą kolatorską i amboną.
34. Wnętrze kościoła - widok na chór muzyczny.
35. Wnętrze kościoła - słup chóru muzycznego.
36. Wnętrze kościoła - polichromia na sklepieniu prezbiterium.
37. Wnętrze kościoła - obramienie loży kolatorskiej i gzyms obiegający ścianę prezbiterium.



30.



31.



35.



33.

1. Miejscowość

STRZAŁKÓW

2. Obiekt (nazwa jak w karcie)

**Kościół paraf.p.w.
Wniebowzięcia NMP**

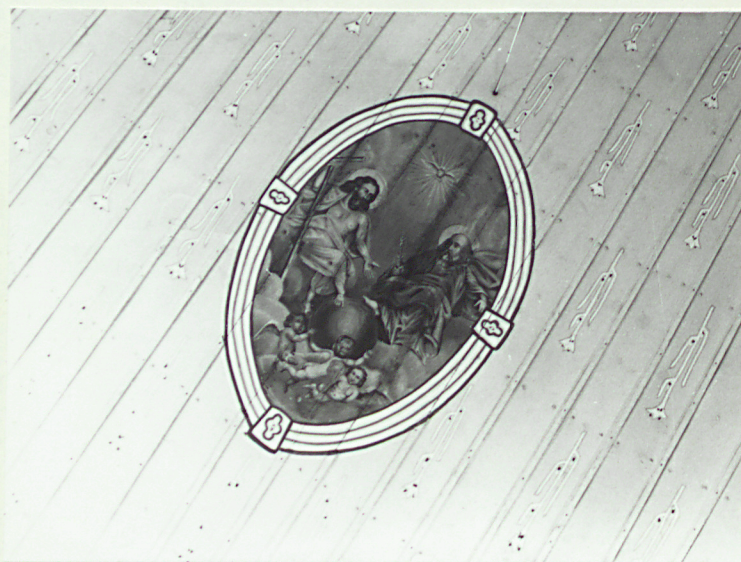
3. Zawartość wkładki (nazwa obiektu lub materiału uzupełniającego)

plan sytuacyjny

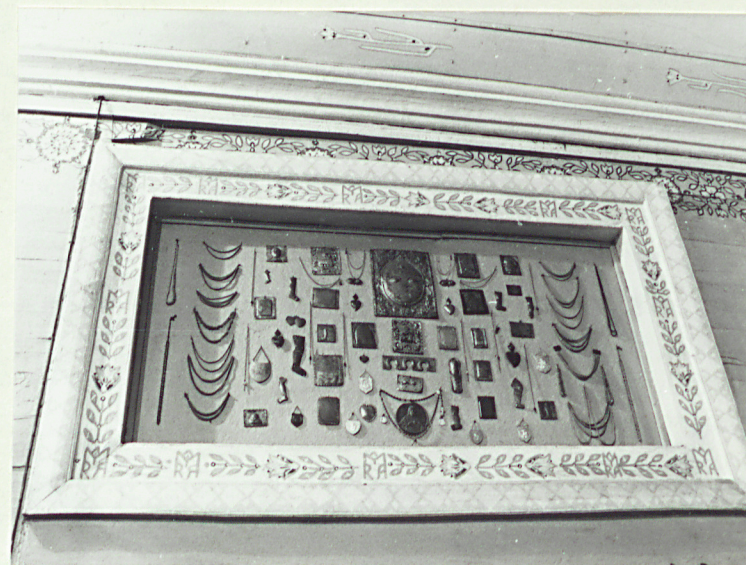
32.



34.



36.



37.

E. Andrzejewska, D. Rutkowska 1994 r.

Wkładkę założył:

Imię, nazwisko, data
Archiwum WKZ Kalisz

Miejsce przechowywania negatywów:

Z-d Poligr. Jan Jasiński W-wa, ul. Wolna 13, tel. 12-43-83

Wzór ODZ 1978 r.

