

1. Obiekt

SZKOŁA ROLNICZA

2. Czas powstania

1913 r.

3. Miejscowość

LISKÓW

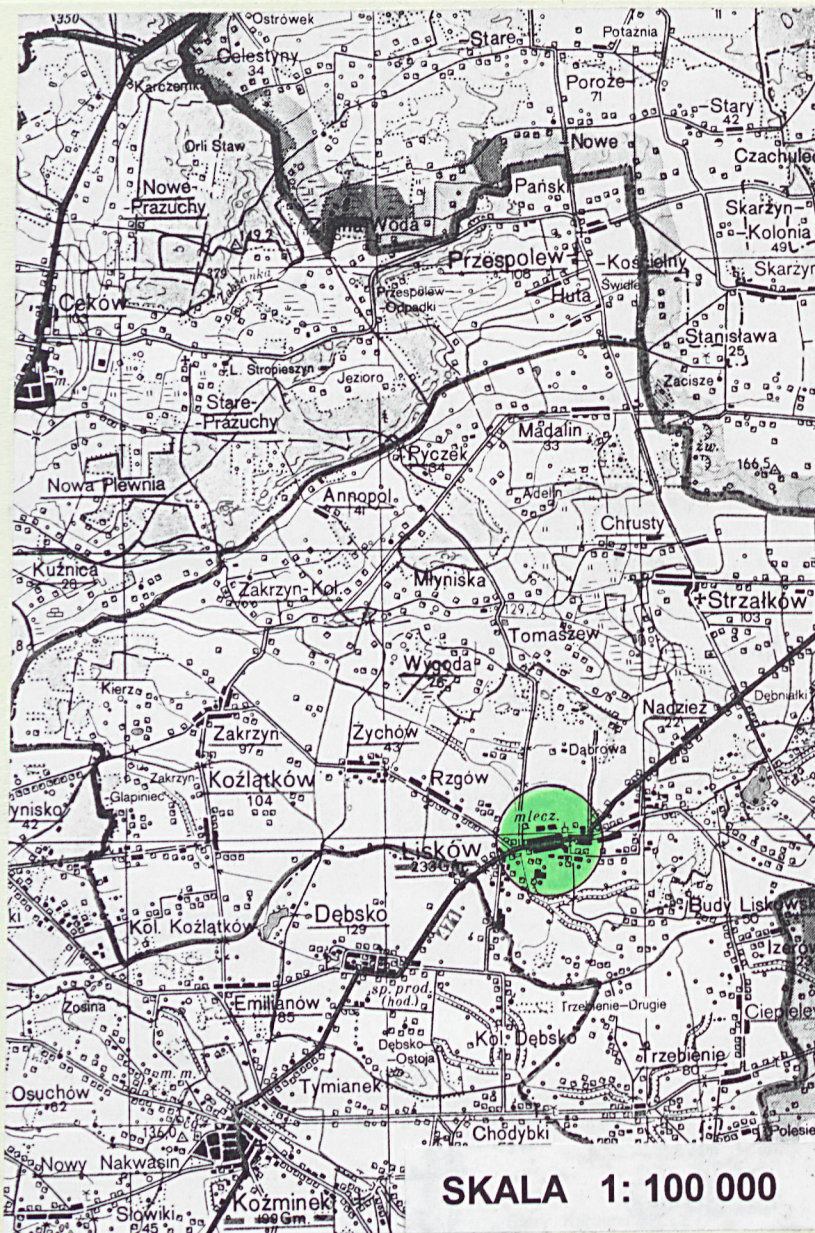
11. Zdjęcie



1



2



SKALA 1: 100 000

4. Adres

62-850 Lisków
nr hipoteczny ul. Ks. W. Bliźniskiego 44a

5. Przynależność administracyjna

województwo wielkopolskie
powiat kaliski
gmina Lisków

6. Poprzednie nazwy miejscowości

7. Przynależność administracyjna
przed 1 VI 1975

województwo poznańskie / kaliskie
powiat kaliski

8. Właściciel i jego adres

Urząd Gminy Lisków
ul. Ks. W. Bliźniskiego 56
62-850 Lisków

9. Użytkownik i jego adres

j.w.

10. Rejestr zabytków

Nr 84/Wlkp/A data 26.02.2002

1. SYTUACJA

Szkoła Rolnicza w Liskowie usytuowana w pn. - wsch. części wsi, na tyłach zabudowy pn. strony ulicy Ks. Wacława Blizińskiego, przy bocznej drodze wychodzącej z tej ulicy na wysokości kościoła parafialnego. Od pn. wydzielono z działki szkolnej tereny gminnego punktu ujęcia wody, za nim tereny boisk sportowych, nieużytki i pola uprawne; od strony wsch., po drugiej stronie drogi zabudowania Gminnego Ośrodka Kultury; od strony zach. i pn. zabudowa ulicy Ks. Blizińskiego. Budynek usytuowany na osi wsch. - zach.

2. MATERIAŁ, KONSTRUKCJA, TECHNIKA-

Fundamenty : ławy fundamentowe posadowione na głębokości ok. 200 cm . poniżej terenu, szerokości ok. 140 - 150 cm ., murowane z kamienia polnego łączonego zaprawą wapienną.

Ściany : murowane z cegły ceramicznej pełnej na zaprawie wapiennej. Ścianki działowe na poddaszu z desek i płyt drewnianych. Zewnątrz ściany wykończone cegłą licową poza: kondygnacją parteru, narożnikami budynku i gzymsami otynkowanymi tynkami wapienno - cementowymi. Tynki wewnątrz wapienne. Pomieszczenia malowane farbami: klejowymi, emulsyjnymi i olejnymi.

Stropy : nad piwnicą i parterem masywne stropy odcinkowe , z cegły ceramicznej na dźwigarach stalowych, rozstawione co 140 - 150 cm . Nad I i II piętrem stropy drewniane tzw. pełne, ze ślepym pułapem, polepą podsufitką na matach trzcinowych.

Wieżba dachowa - drewniana, regularna, konstrukcji płatwiowo - kleszczowej, ze ścianką kolankową. Dwie ramy stolcowe podpierają krokwie rozstawione co 80 - 85 cm . Dolna i górna rama stolcowa analogiczne; złożone ze słupów, kleszczy obejmujących końce krokwi i stolce oraz płatwi na których bezpośrednio oparte są krokwie. Słupy dolnej ramy stolcowej wsparte na belkach stropowych. Przekroje elementów wieżby w cm . : krokwie 18x20, słupy 12x12, kleszcze 4x14, płatwie 14x18 i 18x24, belki pod oparcie słupów górnej ramy 22x26.

Dach , każda z części zadaszona odrębnym dwuspadowym dachem; z naczółkami w szczytach części wsch. oraz zach. w szczycie pn. ; w części zach. w jej połaci pn. dwie wysokie facjatki.

Lisków- wieś z trzynastowieczną metryką, własność arcybiskupów gnieźnieńskich; od końca XVI wieku - do drugiej poł. XVIII w. należy do jezuitów. Od początku XX wieku „wzorcowa wieś” z rozwiniętą działalnością samorządową, wyrażającą się w licznych gospodarczych inicjatywach spółdzielczych oraz oświatowych i kulturalnych. Organizatorem tej działalności także o podłożu narodowo - patriotycznym był ksiądz Wacław Bliziński /1870- 1944/, prałat, poseł i senator. W 1902 r założono Spółdzielnię Rolniczą - Hodowlaną „Rolnik” , Kasę Oszczędnościowo - Pożyczkową, warsztaty tkackie /1904/ , Dom Ludowy, Szpital Dziecięcy, Straż Pożarną /1908/ , Spółdzielnię Mleczarską /1911/ , cegielnię i betoniarnię /1919/. Działał teatr amatorski oraz orkiestra. Efektem tej działalności było również powstanie w roku 1913 Szkoły Rolniczo - Hodowlanej, pełniącej w późniejszym czasie funkcję internatu dla młodzieży szkolnej.

<p>14. Kubatura</p> <p>4800 m sześć.</p>	<p>15. Powierzchnia użytkowa</p> <p>966 m kwadr.</p>	<p>16. Przeznaczenie pierwotne</p> <p>szkolne , mieszkalne - internat oraz mieszkania nauczycieli</p>	<p>17. Użytkowanie obecne</p> <p>obecnie obiekt nie użytkowany, docelowo szkoła</p>
<p>18. Prace budowlane i konserwatorskie, ich przebieg i dokumentacja</p> <p>W 1990 roku opracowano nie zrealizowany projekt adaptacji budynku na szkołę budowlaną. Do czasów istnienia w obiekcie szkoły /do roku 1940 / oraz internatu /do lat 80 -tych / prowadzono bieżące remonty. Obecnie prowadzone są prace remontowo - adaptacyjne na potrzeby przyszłego gimnazjum.</p>		<p>19. Stan zachowania (fundamenty, ściany zewnętrzne, ściany wewnętrzne, sklepienia, stropy, konstrukcje dachowe, pokrycie dachu, wyposażenie i instalacje)</p> <ul style="list-style-type: none"> • mury fundamentowe znacznie zawilgocone, cegła zmurszała; • ściany - występują drobne zarysowania i pęknięcia nie wpływające na ich stan techniczny; dolne partie ścian parteru zawilgocone i zasolone; • tynki wewnętrzne - na stropach i ścianach zawilgocone, łuszczą się i odpadają; • stan techniczny stropów - zadowalający, wymiany i rekonstrukcji wymagają niewielkie zarwane powierzchnie; • pokrycie- występują niewielkie nieszczelności pokrycia; • więźba dachowa lokalnie zaatakowana przez szkodniki drewna; • stolarka okienna - brakuje skrzydeł wewnętrznych, skrzydła nie domykają się, występują ubytki w szkleniu; stolarka drzwiowa w zadowalającym stanie; <p>20. Najpilniejsze postulaty konserwatorskie</p> <p>Wykonać dookoła budynku drenaż odwadniający. Skuć tynki dolnych partii partru, przesuszyć, odsolić, położyć tynki renowacyjne. Zabezpieczyć przed korozją biologiczną drewniane elementy więźby dachowej. Wymiany i rekonstrukcji wymagają niewielkie zarwane powierzchnie stropów. Dokonać napraw stolarki okiennej i drzwiowej.</p>	

21. Akta archiwalne (rodzaj akt, numer i miejsce przechowywania)

24. Uwagi różne

22. Biblioteka

1. Słownik Geograficzny Królestwa Polskiego i innych krajów słowiańskich, pod red. T. Sulimierskiego, Warszawa 1884, T.V, s. 315.
2. P. Anders, Województwo kaliskie - szkic monograficzny, Warszawa 1983.
3. Słownik krajoznawczy Wielkopolski, Warszawa- Poznań 1992.
4. Wielkopolska - przewodnik, Warszawa 1996.

23. Źródła ikonograficzne i fotografia (rodzaj, miejsce przechowywania, sygnatury)

25. Opracował

tekst.....

mgr M. Mikołajczyk, XI 1999 r.

imię, nazwisko, data, podpis

plany, rysunki

mgr M. Mikołajczyk, XI 1999 r.

imię, nazwisko, data, podpis

zdjęcia fotogr.

mgr M. Mikołajczyk, XI 1999 r.

imię, nazwisko, data, podpis

miejsce przechowywania negatywów

u autora fotografii

KARTA PO WYPEŁNIENIU PODLEGA OCHRONIE NA PODSTAWIE PRZEPISÓW PRAWA AUTORSKIEGO

26. Adnotacje o inspekcjach, informacje o zmianach (daty, imiona i nazwiska wypełniających)

27. Załączniki
wkładki 1 - 6

1. Miejscowość..... LISKÓW	4. Obiekt (nazwa jak w karcie)	5. Zawartość wkładki (nazwa materiału uzupełniającego)
2. Gmina..... loco	SZKOŁA ROLNICZA	c.d. opisu /pkt.13/, plan sytuacyjny,
3. Województwo..... wielkopolskie		2 fotografie



3



Wkładkę z

4

Pokrycie dachów - wykonane z dachówki zakładkowej, cementowej ułożonej na łątach drewnianych. Obróbki blacharskie gzymsów, podokienników, murków ogniowych nie istnieją /pierwotnie z blachy stalowej ocynkowanej/

Podłogi i posadzki : na parterze, I i II piętrze podłogi drewniane i posadzki betonowe, lastrykowe i z płytek terrakotowych w sanitariatach.

Schody : **zewnętrzne** przed wejściem głównym w elewacji frontowej i wejściem bocznym ścianie zach. - ceglane, ze stopniami betonowymi, proste, jednobiegowe, poprzedzone podestami. **Wewnętrzne** umiejscowione w klatkach schodowych; w pn. - zach. narożniku budynku, prowadzące do piwnicy murowane, betonowe, proste, jednobiegowe oraz prowadzące na poddasze murowane, wykładane lastriko, z balustradą z prętów stalowych, powrotne, z podestami; z hallu głównego na II piętro, w klatce schodowej w pd. - wsch. narożniku ceglane, łamane, z zakrętami, o stopniach z lastriko.

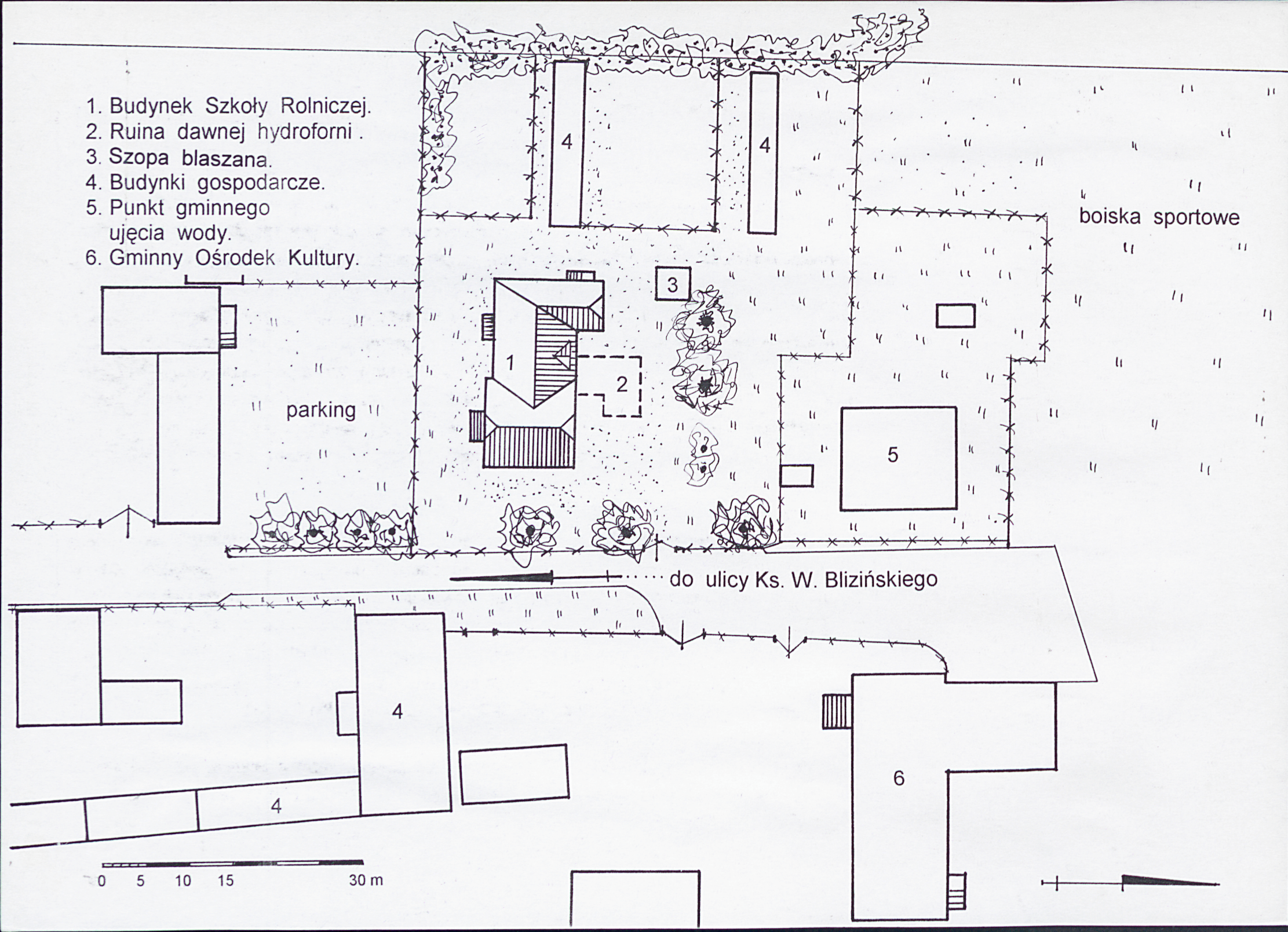
Otwory : okienne i drzwiowe - prostokątne, zamknięte półkoliście i łukiem odcinkowym. Okienne z łukowymi nadokiennikami wyprowadzonymi w cegle prostym uskokowym profilem, bez obramień oraz z gładkimi opaskami w tynku.

Drzwi : drewniane w ościeżnicach drewnianych; **zewnętrzne** jedno - i dwuskrzydłowe, z nadświetlem, ramowo - płycinowe, przeszklone i pełne. **Wewnętrzne** drewniane, jedno - i dwuskrzydłowe ramowo - płycinowe ze szpaletami i pełne w ościeżnicach metalowych, pełne z płyty wiórowej.

Okna : drewniane, skrzynkowe, podwójne; dwu - i trójdzielne, dwupoziomowe z półkolistym nadświetlem i stałym śłemeniem; dwudzielne z podziałem skrzydła na dwie kwatery; jednodelne trójpoziomowe.

*M. Mikołajczyk, 1999 r.
u autora fotografii*

1. Budynek Szkoły Rolniczej.
2. Ruina dawnej hydroforni .
3. Szopa blaszana.
4. Budynki gospodarcze.
5. Punkt gminnego ujęcia wody.
6. Gminny Ośrodek Kultury.



LISKÓW

1. Miejscowość..... **loco**.....
 2. Gmina **wielkopolskie**.....
 3. Województwo

4. Obiekt (nazwa jak w karcie)

SZKOŁA ROLNICZA

5. Zawartość wkładki (nazwa materiału uzupełniającego)

c.d. opisu /pkt.13/, rzut parteru, 2 fotografie**3.RZUT**

Rzut budynku tworzą, wyraźnie wyodrębnione trzy części: **wsch.**, główna na rzucie kwadratu, dwutraktowy. W trakcie frontowym na osi obszerny hall, z klatką schodową w pd. - wsch. narożniku i kwadratowym pomieszczeniem po jego zach. stronie; w trakcie tylnym dwa, duże, prostokątne pomieszczenia i wąskie, niewielkie od wsch. Wejście główne na osi fasady; komunikacja z traktem tylnym poprzez hall i środkowe pomieszczenie. **Część środkowa** dwutraktowa, od frontu dwa pomieszczenia, w tylnym trakcie jedno; komunikacja części wsch. ze środkową, w trakcie frontowym poprzez kwadratowe w rzucie pomieszczenie. **W skrzydle zach.**, jednoraktowym, trzy prostokątne, zbliżone w kształcie i w wymiarach pomieszczenia w układzie amfiladowym oraz klatka schodowa w aneksie od pn., komunikująca także poziom poddasza nad całym budynkiem. Skrzydło zach. w poziomie parteru i pięter nie skomunikowane z pozostałą częścią.

4.BRYŁA

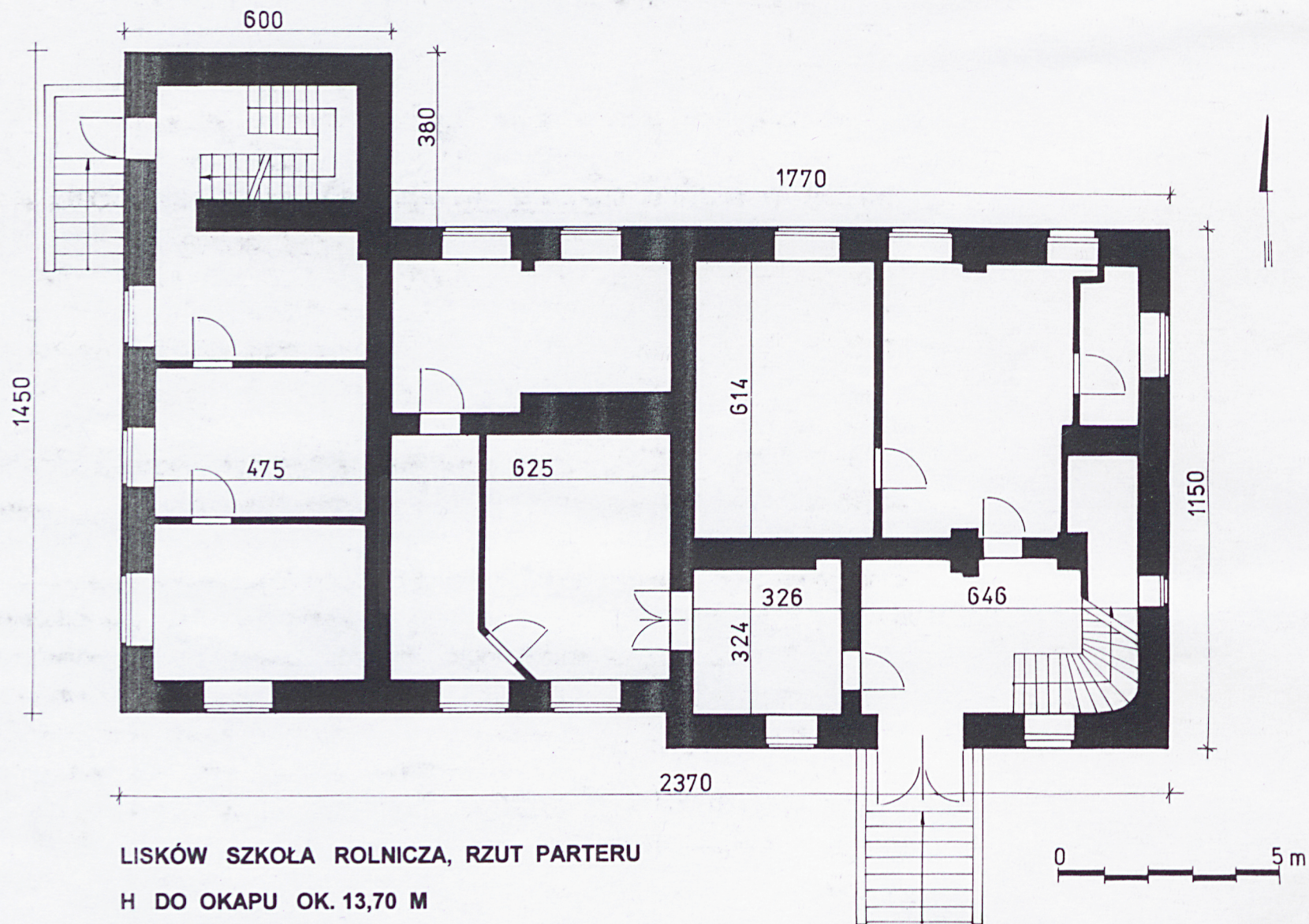
Bryłę budynku tworzą dwie części trójkondygnacyjne z użytkowym poddaszem: wsch. nieco wyższa, usytuowana szczytowo oraz część zach. nieco niższa, przylegająca doń, w ustawieniu kalenicowym, z krótkim prostopadłym skrzydłem pn. Od frontowej strony - pd., część wsch. wysunięta nieco przed elewację części zach. Budynek na wysokim cokole wydzielającym poziom piwnic. Wysoka, boniowana, oddzielona grubym gzymsem kondygnacja parteru pełni rolę masywnego cokołu dla całości bryły. Każda z części zadaszona odrębnym dachem; w części zach. w jej połaci pn. dwie, wysokie facjatki.

5.ELEWACJE

Wszystkie elewacje z boniowaniem w kondygnacji parteru, ograniczonym od góry gzymsem i obejmującym wszystkie narożniki budynku do wysokości gzymsu wieńczącego; krawędzie

*M.Mikołajczyk, 1999 r.**u autora fotografii*

(imię, nazwisko, data)



LISKÓW SZKOŁA ROLNICZA, RZUT PARTERU
H DO OKAPU OK. 13,70 M

1. Miejscowość.....**LISKÓW**.....2. Gmina.....**loco**.....3. Województwo.....**wielkopolskie**.....

4. Obiekt (nazwa jak w karcie)

SZKOŁA ROLNICZA

5. Zawartość wkładki (nazwa materiału uzupełniającego)

c.d. opisu /pkt.13./, rzut poddasza, 2 fotografie

7



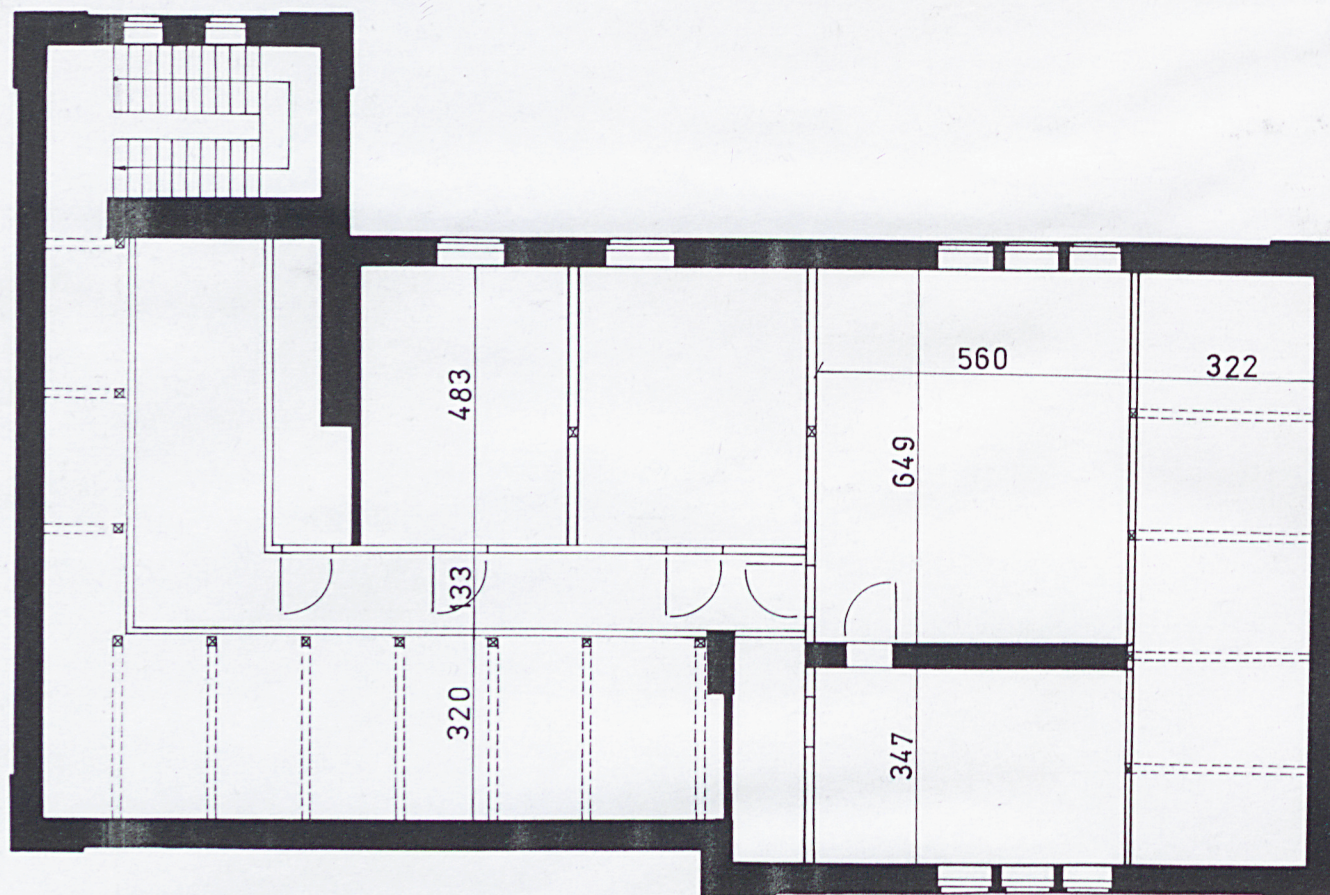
Wkładkę z

8

Miejsce przechowywania negatywów:

szczytów tynkowane, profilowane; pozostałe płaszczyzny ścian zostawione w cegle. **Część wsch.** : elewacja frontowa - pd. oraz pn. o analogicznym podziale trójosiowym. We frontowej, w poziomie przyziemia, na osi, otwór wejściowy poprzedzony schodami z murowaną pełną balustradą i dwa boczne otwory okienne; w tylnej na osi wsch. niewielki prostokątny otwór okienny i dwa otwory okienne w osi środkowej i zach. W poziomie poddasza, w ścianach szczytowych obu elewacji, umieszczone centralnie, niewielkie okno triforyjne, z tynkowanymi kluczami w łukach, ponad nimi w fasadzie tynkowana szarfą z datą „1913 rok”. Elewacja wsch. tej części jednoosiowa; w poziomie cokołu, przy pd. narożniku - wąski, prostokątny otwór wejściowy do piwnic; w poziomie parteru, pośrodku wąskie, wysokie, prostokątne okno, przy pn. narożniku większy otwór okienny zamknięty półkoliście. **Część zach.** : w elewacji pd. części zach. w poziomie przyziemi, pośrodku wejście do piwnic; w poziomie parteru trójosiowa, z otworem drzwiowym przesuniętym w stronę wsch.; kondygnacje pięter czteroosiowe. Elewacja tylna dwuosiowa. **Skrzydło zach.** : elewacja zach. w poziomie parteru czteroosiowa, z bocznym otworem wejściowym, poprzedzony schodami w osi pn. ; w poziomie pięter dwuosiowa, z otworami okiennymi w dwóch osiach od strony pn.; elewacja pn. w poziomie przyziemia, parteru i pięter - ślepa, w ścianie szczytowej niewielkie okienko biforyjne. Otwory okienne piwnic zamknięte płaskimi łukami odcinkowymi, w szerokich opaskach; otwory drzwiowe i okienne parteru i w szczytach zamknięte łukami pełnymi, otwory okienne kondygnacji pięter zamknięte łukami odcinkowymi, zaakcentowanymi w wątku układem rolkowym cegieł oraz wąskim gzymsem ceglanym, wsparte na tynkowanych nasadach.

*M. Mikołajczyk, 1999 r.**u autora fotografii*



LISKÓW SZKOŁA ROLNICZA, RZUT PODDASZA

H DO OKAPU OK. 13,70 M

0 5m

1. Miejscowość..... LISKÓW	4. Obiekt (nazwa jak w karcie)	5. Zawartość wkładki (nazwa materiału uzupełniającego)
2. Gmina loco	SZKOŁA ROLNICZA	spis fotografii, 8 fotografii
3. Województwo wielkopolskie		

6. INSTALACJE: elektryczna , wod. - kan., odgromowa.

SPIS FOTOGRAFII

1. Widok ogólny od pd. - wsch.
2. Widok od pd. - fasada
3. Szarfa z datą budowy
4. Skrzydło zach.
5. Elewacja zach. skrzydła zach.
6. Teren przyszkolny od pn.
7. Okna poziomego pięter.
8. Fragment elewacji pd. części zach.
9. Elewacja tylna części wsch.
10. Fragment elewacji pn.
11. Elewacja wsch.
12. Elewacja zach.
13. Wejście główne.
14. Wejście w elewacji pd.
15. Drzwi wewnętrzne.
16. Drzwi wewnętrzne ze szpaletami.
17. Okno kondygnacji piętra.
18. Okno w elewacji bocznej.
19. Okno w poddaszu.



9



10

Wkładkę założył:
(imię, nazwisko, data)

M. Mikołajczyk, 1999 r.
u autora fotografii

Miejsce przechowywania negatywów:



11



12



13



14



15



16

1. Miejscowość.....**LISKÓW**.....
2. Gmina**loco**.....
3. Województwo**wielkopolskie**.....

4. Obiekt (nazwa jak w karcie)

SZKOŁA ROLNICZA

5. Zawartość wkładki (nazwa materiału uzupełniającego)

c.d. spisu fotografii, 10 fotografii

- 20. Okna w elewacji pn.
- 21. Podłoga parteru.
- 22. Strop na parterem.
- 23. Hall z klatką schodową.
- 24. Schody w hallu.
- 25. Fragment więźby w części zach.
- 26. Więźba w części wsch.

17



18



19



20



Wkładkę założył:
(imię, nazwisko, data)

*M. Mikołajczyk, 1999 r.
u autora fotografii*

Miejsce przechowywania negatywów:

21



22



23



24



25



26



1. Miejscowość..... **LISKÓW**
2. Gmina..... **loco**
3. Województwo..... **wielkopolskie**

4. Obiekt (nazwa jak w karcie)

SZKOŁA ROLNICZA

5. Zawartość wkładki (nazwa materiału uzupełniającego)

fotografie sprzed remontu ,luty 1998 r.

Wkładkę założył:
(imię, nazwisko, data)

M. Mikołajczyk, 1999 r.

Miejsce przechowywania negatywów:

u autora fotografii

