

A B C D E F G H I J K L Ł M N O P R S T U V W X Y Z

1. Obiekt

983/2

PLEBANIA (2)

2. Czas powstania

2. poł. XIX w.

3. Miejscowość

LISKÓW

4. Adres

ul. ks. W. Bliźńskiego 25A
62-850 Lisków

nr hipoteczny

5. Przynależność administracyjna

województwo **wielkopolskie**

powiat **kaliski**

gmina **Lisków**

6. Poprzednie nazwy miejscowości

7. Przynależność administracyjna
przed 01.01.1999

województwo **kaliskie**

8. Właściciel i jego adres

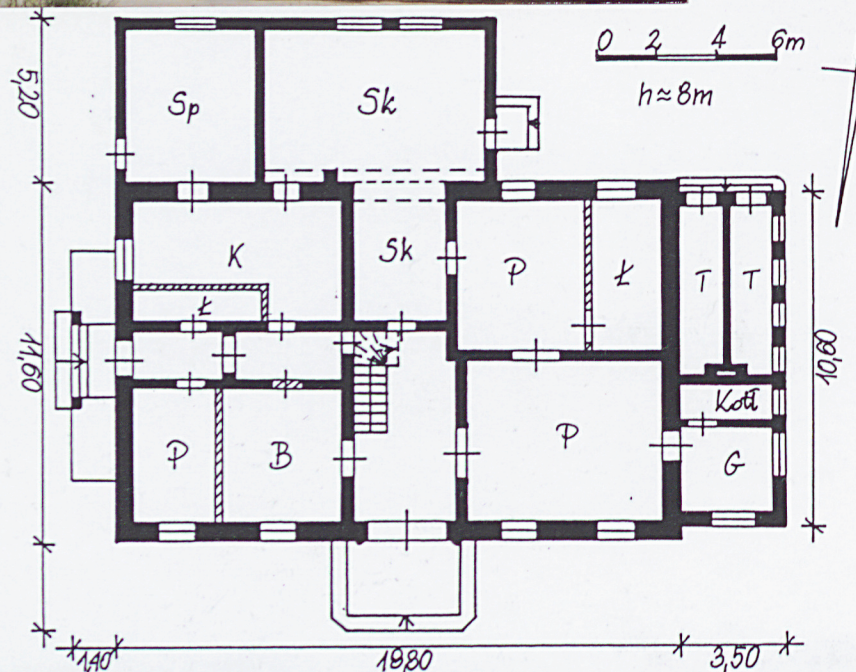
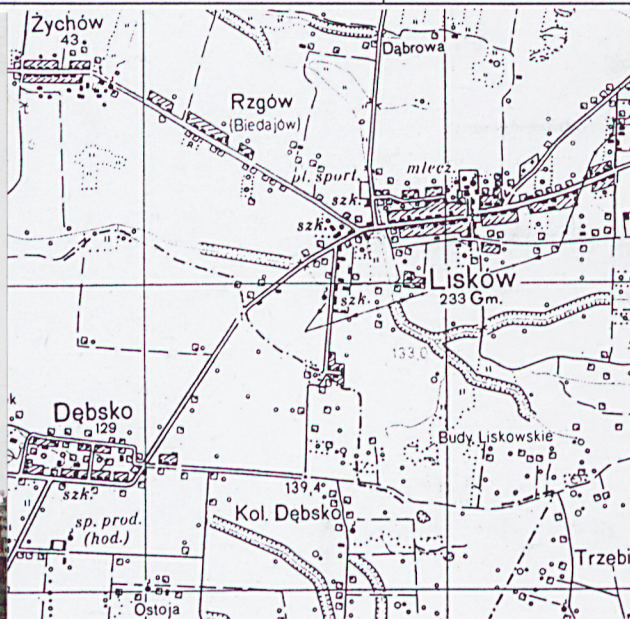
Parafia Rzymskokatolicka
p. w. Wszystkich Świętych
ul. ks. W. Bliźńskiego 25A
62-850 Lisków

9. Użytkownik i jego adres

Parafia Rzymskokatolicka
p. w. Wszystkich Świętych
ul. ks. W. Bliźńskiego 25A
62-850 Lisków

10. Rejestr zabytków

nr rejestru 245/Wlkp/A z 21.10.2005 r.



Sk – sala katechetyczna
P – pokój
G – gabinet
B – biuro parafialne
K – kuchnia
Sp – spiżarnia
Ł – łazienka
T – toalety
Kotł – kotłownia

12. Autorzy, historia obiektu, określenie stylu

Lisków to dawna posiadłość arcybiskupów gnieźnieńskich, po raz pierwszy wymieniona w źródłach w 1293 r. pod nazwą „Lysconicy”. Około 1600 r. kapituła gnieźnieńska podarowała wieś zakonowi jezuitów prowincji kaliskiej. Po kasacie zakonu jezuitów w 1773 r., wieś przeszła w ręce prywatne – początkowo rodziny Biernackich, później Lipskich, a pod koniec XIX w. właścicielem został Zenon Łopuski, który przeprowadził parcelację dóbr.

Już w 1521 r. w Liskowie istniał drewniany kościół pod wezwaniem Wszystkich Świętych. Po pożarze, w którym uległ całkowitemu spaleni, kościół został odbudowany w 1770 r. (również jako drewniany) przez ks. Nepomucena Krauzę. Kolejny kościół, już murowany, wzniesiono w stylu neogotyckim w 1899 r., a wykończono w 1901 r. Z drewna pochodzącego z rozbiórki starego kościoła wybudowano w 1900 r. wikariatkę, na której miejscu stoi obecnie nowy budynek (5) o takim samym przeznaczeniu.

Opisywana plebania (2) jest starsza od obecnego kościoła i pochodzi z połowy XIX wieku. Wzniesiono ją w stylu późnoklasycystycznym, o czym świadczy charakterystyczna bryła budynku (zwarta, jednokondygnacyjna, nakryta wysokim dwuspadowym dachem naczółkowym) i jego oszczędny w formie wystrój architektoniczny. Przy elewacji południowo-wschodniej, na osi znajdował się drewniany ganek (widoczny na planie z 1929 r.), który rozebrano, gdy dobudowywano przybudówkę. Budynek nie zmienił swej pierwotnej funkcji i nadal mieści się w nim plebania i biuro parafialne. Dawne pomieszczenie we wschodniej części tylnego traktu w połączeniu z przybudówką służy jako jadalnia i sala katechetyczna, a przybudówka przy szczycie południowo-zachodnim jako gabinet proboszcza, kotłownia i toalety.

13. Opis (sytuacja, materiał i konstrukcja, rzut, bryła, elewacje, wnętrza, wyposażenie, instalacje)

Lisków – duża wieś z siedzibą urzędu gminy, położona w pd.-wsch. części Wielkopolski, na Wysoczyźnie Kaliskiej, ok. 22 km na pn.-wsch. od Kalisza. Trzon układu przestrzennego wsi – ulicówki stanowi droga łącząca Opatówek z Poddębicami. Na obu krańcach zabudowy wsi – wschodnim i zachodnim ulokowane są budynki o charakterze usługowym i oświatowym wzniesione w okresie dwudziestolecia międzywojennego. Charakteryzowany obiekt usytuowany jest w centrum wsi, w pobliżu obiektów użyteczności społecznej, a w bezpośrednim sąsiedztwie kościoła – na wschód od placu kościelnego. Plebania zajmuje obejście o kształcie wydłużonego prostokąta zwróconego węższym bokiem frontowym w kierunku północno-zachodnim i przylegającego do głównej drogi wiejskiej wiodącej do Poddębic. Od wschodu graniczy z zagrodą rolniczą, od południa z polem uprawnym, a od pd.-zach. z niewielką dwubudynkową posesją. Zabudowę obejścia tworzą: plebania (2), stodoła (3), budynek inwentarski (4), wikariatka (5) oraz kaplica pogrzebowa (6). Obiekty te posadowione są w pn.-zach. części posesji, przestrzeń na pd.-wsch. od tej zabudowy zajęta była dawniej przez uprawy ogrodowe, obecnie jest porośnięta trawą. Całość wygradzona jest od frontu starym metalowym ogrodzeniem na podmurówce, w tylnej części nowym płotem cementowym oraz w niewielkich fragmentach murem ceglany i kamienny. Do obejścia prowadzi główna brama wjazdowa od strony ul. ks. Bliźńskiego o ceglanych, otynkowanych słupach. Spośród obiektów usytuowanych w zagrodzie plebańskiej do najstarszych, oprócz plebanii, należą: stodoła (3) obecnie pełniąca funkcje magazynowo-gospodarcze i budynek inwentarski (4) obecnie remontowany. Obydwa budynki wzniesione zostały na pocz. XX wieku. Są to obiekty o ścianach murowanych z Cegły, nakryte dwuspadowymi dachami pokrytymi blachą. Stodoła (3) dwuszęskowa, przejezdna usytuowana jest w głębi posesji, równolegle do plebanii i oddziela podwórze od dawnych ogrodów; w jej pn.-zach. ścianie, na poziomie sąsiedków znajdują się dwa wąskie otwory okienne zamknięte łukiem ostrym. Budynek inwentarski (4) posadowiony jest przy wschodniej granicy obejścia, zwrócony ścianą wzdłużną, frontową w kierunku pd.-zach. Pierwotnie obiekt przeznaczony był dla inwentarza żywego (koń, krowa, świnie), obecnie w części pd.-wsch. mieści garaż, natomiast pozostałe pomieszczenia są remontowane.

MATERIAŁ, KONSTRUKCJA, TECHNIKA:

Ściany – posadowione na otynkowanej podmurówce (prawdopodobnie z kamienia polnego), ściany z cegły suszonej i pełnej palonej, tynki zewnętrzne i wewnętrzne gładkie.

Stropy – stropy drewniane, belkowe z podsufitką trzcinową, tynkowane i malowane.

Więźba dachowa – drewniana, krokwiowo-płatwiowa z dwoma rzędami stolców z mieczami i zastrzałami.

Pokrycie dachu – blacha.

Podłogi, posadzki – podłoga drewniana, z desek; współczesne posadzki z płytek ceramicznych.

Schody – drewniane, policzkowe z drewnianą balustradą i poręczą, zabiegowe.

Otwory okienne – w kształcie stojących prostokątów, zamknięte płasko i trójkątne; pierwotnie wypełnione oknami drewnianymi, ościeżnicowymi podwójnymi, dwudzielnymi, trójpoziomowymi; obecnie część okien wymienionych na drewniane, zespolone.

Otwory drzwiowe – drzwi wejściowe w elewacji frontowej szerokie, zamknięte łukiem pełnym, pozostałe w kształcie stojących prostokątów, sklepione płasko; wypełnione drzwiami drewnianymi, ramowo-płycinowymi, jednoskrzydłowymi i dwuskrzydłowymi; drzwi w elewacji frontowej wtórne, metalowe, przeszklone i zabezpieczone kratą.

Rzut, bryła – budynek w całości na rzucie prostokąta, z wyraźnie wyodrębnioną bryłą główną oraz wąskimi, prostokątnymi przybudówkami przylegającymi do niego od pd.-wsch. i pd.-zach.; jednokondygnacyjny z poddaszem użytkowym (częściowo mieszkalnym), nakryty dachem dwuspadowym naczółkowym, w pd.-wsch. połaci dachu wystawka z oknami mieszkalnego poddasza nakryta dachem pulpitowym; przy elewacji szczytowej pn.-wsch. jednospadowy daszek nad wejściem bocznym wsparty na dwóch murowanych słupach. Przybudówki przy elewacji tylnej i szczytowej jednokondygnacyjne, nakryte dachem jednospadowym (pd.-wsch.) i trójspadowym (pd.-zach.).

Elewacje – otynkowane, w kolorze beżowym z pomalowanymi na biało profilowanym gzymsem wieńczącym, również profilowaną opaską wokół drzwi w elewacji frontowej i jedynie malowanymi opaskami wokół pozostałych otworów.

ciąg dalszy na wkladce nr 1

14. Kubatura	15. Powierzchnia użytkowa	16. Przeznaczenie pierwotne	17. Użytkowanie obecne
~ 1 670 m ³	~ 350 m ²	plebania	plebania
18. Prace budowlane i konserwatorskie, ich przebieg i dokumentacja Po 1945 roku założono instalację wodno-kanalizacyjną i grzewczą (lokalne c.o.), wydzielono łazienki, zaadaptowano część poddasza na pokoje gościnne, wymieniono część stolarki okiennej i drzwiowej, dobudowano przybudówki – pd.-wsch. mieszczącą salę katechetyczną i spiżarnię oraz pd.-zach. z kotłownią i toaletami.		19. Stan zachowania (fundamenty, ściany zewnętrzne, ściany wewnętrzne, sklepienia, stropy, konstrukcje dachowe, pokrycie dachu, wyposażenie i instalacje) Oryginalna bryła budynku została częściowo przesłonięta współczesnymi przybudówkami przy elewacji pd.-zach. i pd.-wsch., podwyższono też część pd.-wsch. połaci dachu; zachował się układ elewacji frontowej; dawny podział wnętrz czytelny, mimo wybudowania wtórnych ścian; część stolarki okiennej i drzwi wejściowe zostały wymienione. Obiekt w dobrym stanie technicznym, remontowany na bieżąco.	
		20. Najpilniejsze postulaty konserwatorskie Wszelkie prace remontowe powinny być konsultowane z Wojewódzkim Konserwatorem Zabytków i przeprowadzane bez dalszego naruszania oryginalnego wystroju elewacji i kształtu bryły.	

21. Akta archiwalne (rodzaj akt, numer i miejsce przechowywania)

24. Uwagi różne

22. Bibliografia

1. W. Bliziński, Wspomnienia z mego życia i pracy, Kalisz 2003

25. Opracował

Tekst

Małgorzata Sawicka, 2006 r.

Plany, rysunki

Małgorzata Sawicka, 2006 r.

Zdjęcia fotograficzne

Małgorzata Sawicka, 2006 r.

Małgorzata

Miejsce przechowywania negatywów: WUOZ w Poznaniu

Karta po wypełnieniu podlega ochronie na podstawie przepisów prawa autorskiego.

26. Adnotacje o inspekcjach, informacje o zmianach (daty, imiona i nazwiska wypełniających)

23. Źródła ikonograficzne i fotografie (rodzaj, miejsce przechowywania)

- malowany ścienny plan Liskowa z 1929 r., oryginał w szkole podstawowej im. Józefa Wybickiego w Liskowie, ul. ks. Blizińskiego 27

27. Załączniki

4 wkładki

1. Miejscowość Gmina Powiat Województwo	LISKÓW Lisków kaliski wielkopolskie	2. Obiekt (nazwa jak w karcie) PLEBANIA (2)	3. Zawartość wkładki (nazwa obiektu lub materiału uzupełniającego) ciąg dalszy punktu 13, spis zdjęć, plan sytuacyjny
--	--	---	---

CIĄG DALSZY PUNKTU 13:

Elewacja frontowa (północno-zachodnia) – pięcioosiowa, na osi centralnej szeroki otwór drzwiowy zamknięty łukiem pełnym i poprzedzony szerokim tarasem, na osiach bocznych wysokie otwory okienne; w przybudówce w części zach. niższy otwór okienny. *Elewacja północno-wschodnia* – trójosiowa, w korpusie na osi środkowej boczne drzwi do budynku nakryte daszkiem pulpitowym wspartym na dwóch słupach, na pd. od nich okno, na poddaszu wydzielonym prostym gzymsem działowym pośrodku niższy otwór okienny, a po jego bokach dwa okna trójkątne; w parterowej przybudówce pd.-wsch. drzwi przysunięte do korpusu. *Elewacja południowo-wschodnia* – w parterze w części środkowej i wschodniej przysłonięta przybudówką z trzema szerokimi otworami okiennymi, na zachód od nich dwa wysokie okna na osiach analogicznych z elewacją frontową; w połaci dachu szeroka wystawka z oknami mieszkalnego poddasza. *Elewacja północno-zachodnia* – w parterze zasłonięta przybudówką z dużym oknem w części pn. i pięcioma okienkami w kształcie leżących prostokątów w pozostałej części, szczyt opracowany analogicznie do elewacji pn.-wsch.

Wnętrze – korpus o dwutraktowym układzie pomieszczeń z sienią na osi, mieści w parterze mieszkanie proboszcza, biuro parafialne i salę katechetyczną połączoną z przybudówką pd.-wsch., a na poddaszu w części zachodniej pokoje gościnne. W przybudówce pd.-zach. znajduje się gabinet proboszcza, kotłownia i toalety.

Wyposażenie – brak zabytkowego, poza zachowaną większością stolarki okiennej i drzwiowej.

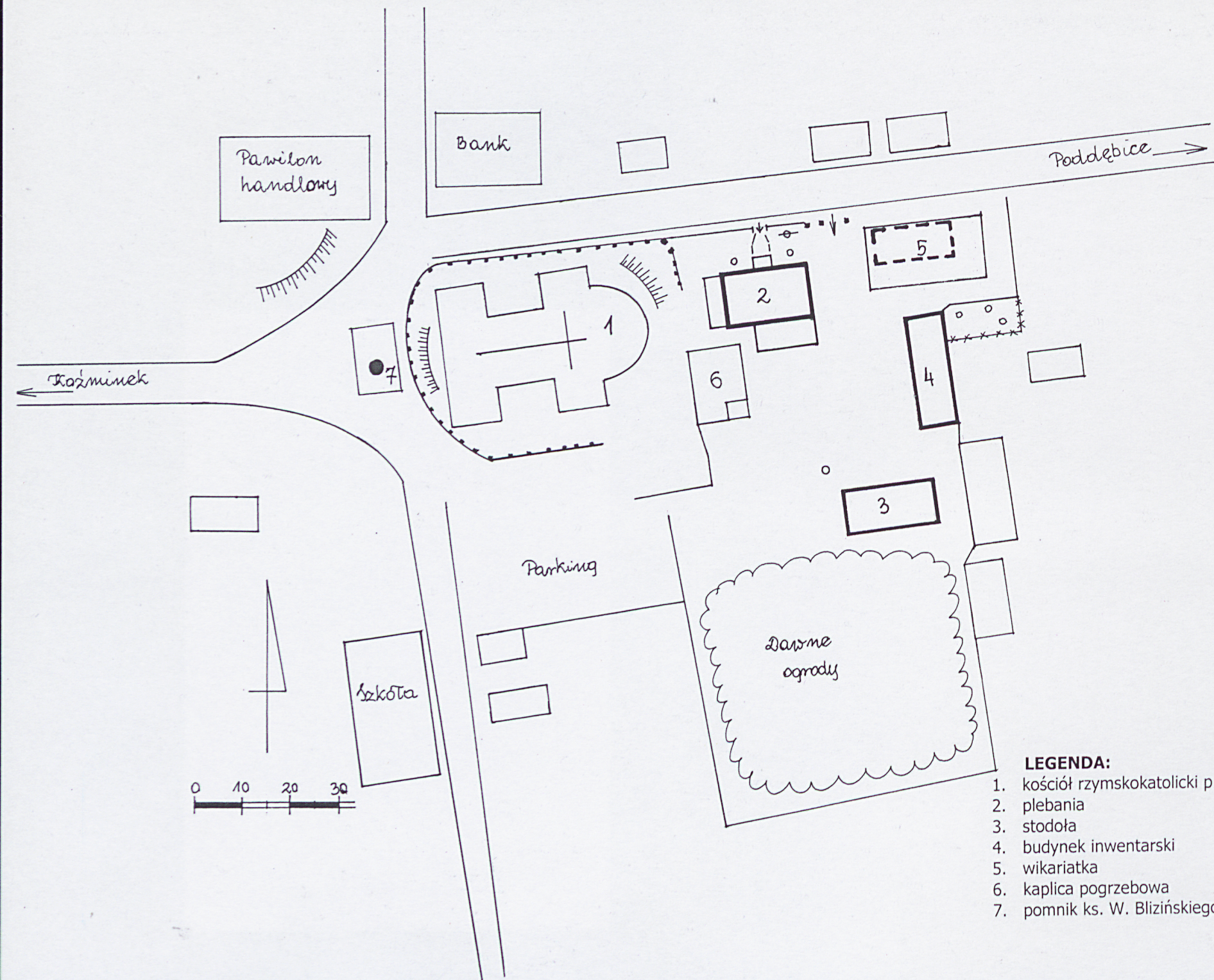
Instalacje – elektryczna, wodno-kanalizacyjna, grzewcza, telefoniczna, odgromowa.

SPIS ZDJĘĆ:

1. elewacja frontowa (północno-zachodnia)
2. fragment planu Liskowa z 1929 r.
3. widok ogólny na plebanie i kościół od pn.-wsch.
4. elewacja pn.-wsch. i pn.-zach. oraz brama wjazdowa
5. widok na plebanie i ogrodzenie od pn.-zach.
6. widok na plebanie (2), kaplicę pogrzebową (6) i kościół (1) od pd.-wsch.
7. elewacja pn.-wsch. – widok od północy
8. j. w. – widok od pd.
9. elewacja tylna (południowo-wschodnia)
10. elewacja południowo-zachodnia
11. południowo-zachodni narożnik budynku
12. elewacja frontowa – drzwi wejściowe
13. j. w. – okno
14. wnętrze holu - drzwi do pokoju wschodniego
15. j. w. – drzwi do pokoju zachodniego
16. oryginalne okno składowane w d. budynku inwentarskim (4)
17. teren przed elewacją frontową
18. słupki bramy wjazdowej – widok od pn.
19. słupki i skrzydła bramy wjazdowej – widok od pd.
20. budynek inwentarski (4) od pd.-zach.
21. stodoła (3) – elewacja północno-zachodnia
22. j. w. – widok od pd.-zach.



2



LEGENDA:

1. kościół rzymskokatolicki p. w. Wszystkich Świętych
2. plebania
3. stodoła
4. budynek inwentarski
5. wikariatka
6. kaplica pogrzebowa
7. pomnik ks. W. Blizińskiego

1. Miejscowość	LISKÓW	2. Obiekt (nazwa jak w karcie)	3. Zawartość wkładki (nazwa obiektu lub materiału uzupełniającego)
Gmina	Lisków		
Powiat	kaliski	PLEBANIA (2)	zdjęcia
Województwo	wielkopolskie		

Miejsce przechowywania negatywów: WUOZ w Poznaniu



3



4

Wkładkę założyła: M. Sawicka, 2006 r.



5



6



7



8



9



10

1. Miejscowość Gmina Powiat Województwo	LISKÓW Lisków kaliski wielkopolskie	2. Obiekt (nazwa jak w karcie) PLEBANIA (2)	3. Zawartość wkładki (nazwa obiektu lub materiału uzupełniającego) zdjęcia
--	--	---	--

Wkładkę założyła: **M. Sawicka, 2006 r.**

Miejsce przechowywania negatywów: **WUOZ w Poznaniu**



11



12



13



14



15

1. Miejscowość	LISKÓW	2. Obiekt (nazwa jak w karcie)	3. Zawartość wkładki (nazwa obiektu lub materiału uzupełniającego)
Gmina	Lisków		
Powiat	kaliski	PLEBANIA (2)	zdjęcia
Województwo	wielkopolskie		





20



21



22