

1. Obiekt

ZESPÓŁ FOLWARCZNY KLONÓWIEC

991/2

OFICyna PAŁACOWA "B"

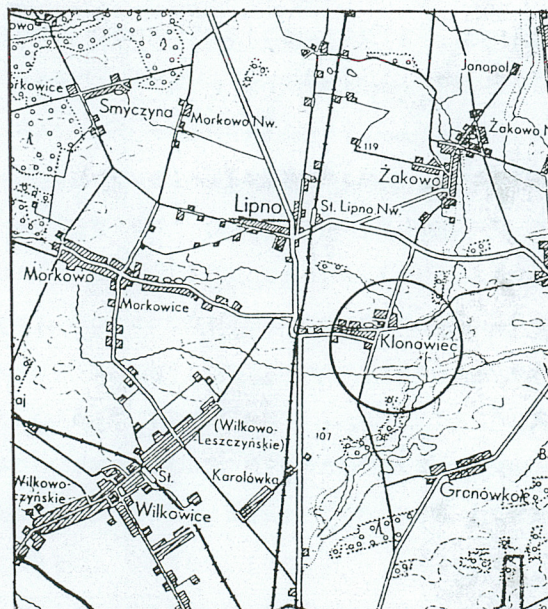
2. Czas powstania

XIX-pocz. XX w.

3. Miejscowość

K L O N Ó W I E C

11. Zdjęcia, rzut, przekrój, sytuacja, orientacja



4. Adres

Klonówiec 26, 64-111 Lipno

nr hipoteczny .....

lub. ewid. gruntów .....

5. Przynależność administracyjna

województwo Wielkopolskie

powiat Leszno gmina Lipno

6. Poprzednie nazwy miejscowości Clonowicz, Clonowo, Klonowecz, Klonowo, Clonofscze, Clonowecz, Clonowycz, Clionowycz, Klonowecz, Clionowycz, Clinowicz, Klonowicz, Klinowicz, Klunowicz, Maior, Klunowicz Minor, Klaene, niem. Kläme

7. Przynależność administracyjna  
przed :01.01.1999r.

województwo leszczyńskie

gmina Lipno

8. Właściciel i jego adres

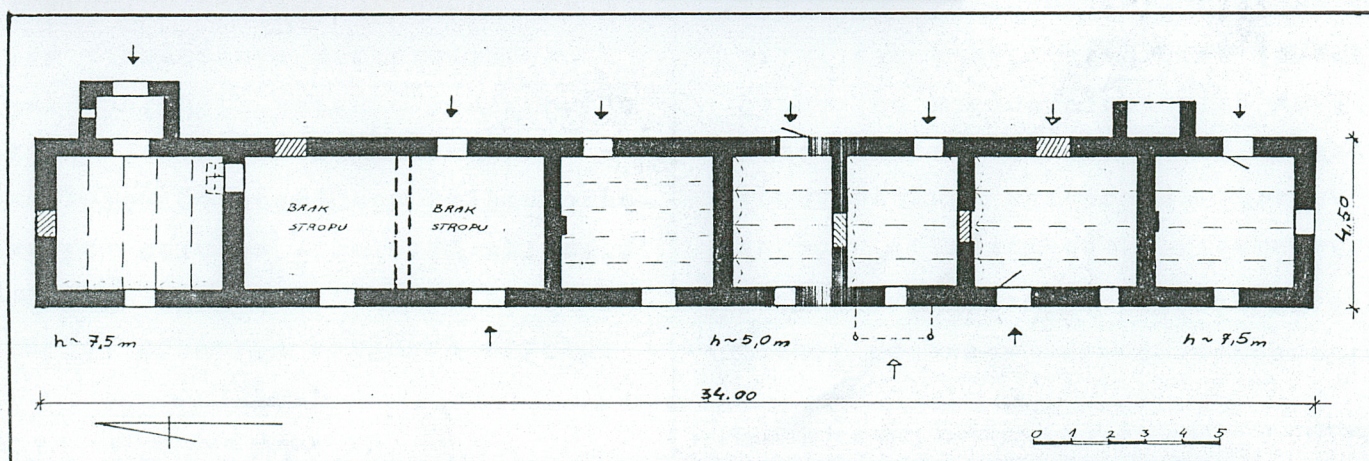
Gospodarstwo Rolno-Nasienne Sp. z o.o.  
Klonówiec  
Gorzelnia -Klonówiec 64-111 Lipno

9. Użytkownik i jego adres

j.w.

10. Rejestr zabytków

Nr 954/A data 14.01.1979 r.





Zespół budynków nazywany oficyną pałacową -pochodzi z XIX i pocz. XX wieku. Oficyna - to ciąg czterech budynków pochodzących najprawdopodobniej z różnych lat budowy - o czym świadczy zarówno konstrukcja jak i zmęczenie materiałów, z których zostały wykonane jak i technologia wykonania.

Skrajne części ciągu budynków- "wieże" -od strony północnej i południowej - to obiekty dwukondygnacyjne z dachami namiotowymi. Część środkowa to dwa budynki parterowe z dachami dwuspadowymi. Najstarsza część - to część południowa- "wieża" na podmurówce z kamienia łamanego i polnego i przyległy do niej parterowy budynek mieszkalny - w części południowej i gospodarczy w części północnej - na ceglanej podmurówce, z nieistniejącym już dziś wejściem zadaszonym podcieniem, które było oparte na dwóch drewnianych słupach (modrzewiowych) - kolumnach. Kolumny podtrzymywały drewniany gzyms i trójkątny,ogzysowany murowany szczyt z okulusem na osi, c,d na wkładce nr 1

Zespół budynków stanowiących oficynę pałacową, zlokalizowany jest we wschodniej części założenia pałacowo - parkowego, stanowiącego część zespołu folwarcznego - Klonówek.

Front budynku skierowany jest na zachód i od strony południowo- zachodniej sąsiaduje z pałacem, a od strony zachodniej z placem zabaw i częścią parku. Od strony wschodniej znajduje się podwórko z budynkiem gospodarczym, dalej rów i mały staw oraz fragment muru ogrodzenia. Od strony północnej znajduje się ogrodzenie złożone z siatki metalowej w ramach - na podmurówce, a za nim droga prowadząca do gorzelni.

#### Materiał, konstrukcja:

- ściany - w części południowej - "wieża" - na podmurówce i cokole z kamienia łamanego i polnego. Ściany przyziemia i piętra z cegły ceramicznej, tynkowane zewnątrz i wewnątrz (dziś w przewadze bez tynków zewnętrznych). Część środkowa - dwa budynki parterowe - z cegły ceramicznej, tynkowane zewnątrz i wewnątrz (tynki zewnętrzne - szczątkowe) "Wieża" w części północnej z czerwonej -palonej cegły, ściany tynkowane wewnątrz i zewnątrz (tynk zewnętrzny prawie nie istnieje). Grubość ścian 55, 48, 44,38 cm. Obramienia okien w częściach skrajnych - południowej i północnej - z zaprawy murarskiej (zachowane szczątkowo).

- stropy - od strony południowej: "wieża" - strop ceramiczny oparty na dwuteownikach stalowych - płaski (nad przyziemiem). Nad piętnem strop oparty na belkach drewnianych, obity deskami. Przyległy budynek parterowy- strop ceramiczny - odcinkowy, oparty na kształtownikach stalowych, cegły układane ukośnie i prosto. Dalej na północ- budynek parterowy - strop drewniany, oparty na belkach o dużych przekrojach z podsufitką, ocieplony trzciną (zachowany tylko szczątkowo - część budynku pozbawiona stropu). "wieża" od strony północnej - nad przyziemiem strop ceramiczny - odcinkowy - belki stalowe układane prostopadle w stosunku do pozostałych konstrukcji stropów - poprzecznie. Nad piętnem strop drewniany - belkowy - zniszczony.

- więźba dachowa - na "wieżach" dachy konstrukcji ciesielskiej  
c.d. na wkładce nr 2



14. Kubatura	15. Powierzchnia użytkowa	16. Przeznaczenie pierwotne	17. Użytkowanie obecne
ok. 800 m <sup>3</sup>	140 m <sup>2</sup> - przyziemie 30 m <sup>2</sup> - piętra wież	oficyna mieszkania i pom. gosp. służby	nieużytkowane - stan ruiny-
18. Prace budowlane i konserwatorskie, ich przebieg i dokumentacja (po 1945 r.)		19. Stan zachowania (fundamenty, ściany zewnętrzne, ściany wewnętrzne, sklepienia, stropy, konstrukcje dachowe, pokrycie dachu, wyposażenie i instalacje)	
1. Przebudowa pomieszczeń mieszkalnych na pomieszczenia gospodarcze 2. Wymiana części pokrycia dachowego 3. Wybicie nowych otworów drzwiowych i okiennych		Stan zachowania - ruina. Wszystkie pokrycia dachów zniszczone, części dachów brak. Brak też części stropów i ścian. Brak okien i większości drzwi, tynków zewnętrznych i części wewnętrznych. Zupełny brak podłóg i posadzek. Obiekt uległ wielokrotnym przekształceniom i przebudowom, związane to było ze zmianami funkcji poszczególnych pomieszczeń. Zamurowane zostały drzwi wejściowe do budynku-poprzedzone podcieniem, które również zostało rozebrane. Zdemontowane są wszystkie okna i drzwi	
20. Najpilniejsze postulaty konserwatorskie			



21. Akta archiwalne i źródła ikonograficzne (rodzaj, numer i miejsce przechowywania)

zdjęcia archiwalne - 1984 rok ODR. „CEPELI”

Wojewódzki Oddział Służby Ochrony  
Zabytków w Poznaniu-Delagatura  
w Lesznie.

23. Uwagi różne

24. Opracowanie karty ewidencyjnej

tekst ..... Grażyna Wejman listopad-grudzień 1999 r.  
imię, nazwisko, data, podpis

plany, rysunki ..... Grażyna Wejman listopad-grudzień 1999 r.  
imię, nazwisko, data, podpis

plan sytuacyjny: T.Palacz, J.Skworz - wrzesień 1987 r.

zdjęcia fotogr. .... Grażyna Wejman listopad-grudzień 1999 r.  
imię, nazwisko, data, podpis

miejsce przechowywania negatywów ..... M.N.R. - Szreniawa

KARTA PO WYPEŁNIENIU PODLEGA OCHRONIE NA PODSTAWIE PRZEPISÓW PRAWA AUTORSKIEGO

22. Bibliografia

1. B. Świdorski - "Ilustrowany opis Leszna i ziemi  
leszczyńskiej - Leszno 1928 rok
2. "Majątki wielkopolskie - powiat leszczyński" tom IV  
opr. Magdalena Jarzewicz red.naukowa Jan Skuratowicz

25. Adnotacje o inspekcjach, informacje o zmianach (daty, imiona i nazwiska wypełniających)

26. Załączniki + 7 WKUADEK



1. Miejscowość. KŁONÓWIEC.....	4. Obiekt (nazwa jak w karcie)	5. Zawartość wkładki (nazwa materiału uzupełniającego)
2. Gmina ..... LIPNO.....	ZESPÓŁ FOLWARCZNY	
3. Województwo WIELKOPOLSKIE.....	OFICyna "B"	c.d. poz. 12 , plan sytuacyjny

Wejście zostało zamurowane w latach powojennych - przy zmianie funkcji tej części budynku z mieszkalnej na gospodarczą. W latach późniejszych został dobudowany przyległy budynek parterowy z dachem dwuspadowym, z przeznaczeniem na mieszkanie. Rozbudowa oficyny wiązała się najprawdopodobniej ze stałym rozwojem gospodarczym majątku i w związku z tym większą liczbą zatrudnionych w nim ludzi.

Budynek w całości wykonany z cegły ceramicznej o innej konstrukcji stropu niż budynki istniejące wcześniej, z szerszymi oknami. "Wieża" - od strony północnej wybudowana na wzór "wieży" w części południowej.

Wykonana w całości z palonej cegły. Mury spięte( wzmocnione ) ściągam, podmurówka z cegły, belki stropu ułożone poprzecznie ( w starszej - południowej części belki stropu układane podłużnie). Od strony wschodniej do wieży dobudowany piętrowy ganek - który mógł być dobudowany w latach powojennych.

Zespół budynków stanowiących oficynę dworską został zbudowany z przeznaczeniem na mieszkania i pomieszczenia gospodarcze dla pracowników folwarku, a głównie dla służby dworskiej. W miarę potrzeb był wielokrotnie przebudowywany , a poszczególne pomieszczenia zmieniały funkcje.

Budynek , wraz z całym majątkiem należał do kolejnych właścicieli majątku - do 1939 roku. W okresie okupacji majątek zajęli Niemcy. W 1945 roku - zgodnie z wpisem w księgach wieczystych -właściciel to Skarb Państwa, użytkownikiem majątku - Gospodarstwo - Antoniny ( do ok. 1950 roku majątek więzienny ).

W historycznej oficynie pałacowej zamieszkali pracownicy Gospodarstwa Antoniny. Mieli tu też pomieszczenia gospodarcze i inwentarskie. Z czasem wszyscy mieszkańcy wyprowadzili się z popadającej w ruinę oficyny, a budynek pełnił już funkcję tylko budynku gospodarczo-inwentarskiego. W latach siedemdziesiątych już był zupełnie nieużytkowany i zaczął popadać w coraz większą ruinę. Stan ten trwa do chwili obecnej.

Właścicielem budynku jest obecnie Gospodarstwo Rolno - Nasienne Sp. z o.o Klonówiec - Gorzelnia Klonówiec 64-111 Lipno.

Architektura budynku nietypowa, o skromnym wystroju. Rozbudowywany na przestrzeni lat z dbałością o zachowanie symetrii jak i układu odzwierciedlającego przeznaczenie i funkcję. "Wieża" - jednoosiowe z zachowanym

Wkładkę założył: ..... Grażyna Wejman listopad-grudzień 1999 r....  
(imię, nazwisko, data)

MNR - Szreniawa

Miejsce przechowywania negatywów: .....



układem otworów i w części z zachowanymi namiotowymi dachami oraz gzymsami i ozdobnymi obramieniami otworów okiennych. Elewacja frontowa - zachodnia była osmioosiowa - dziś przebudowana - podobnie jak elewacja wschodnia.

Oficyna składająca się z ciągu czterech budynków posiadających wspólne ściany poprzeczne - tworzy architektoniczną całość - która jest w chwili obecnej ruiną.

# Plan sytuacyjny

( kserokopia

planu sytuacyjnego

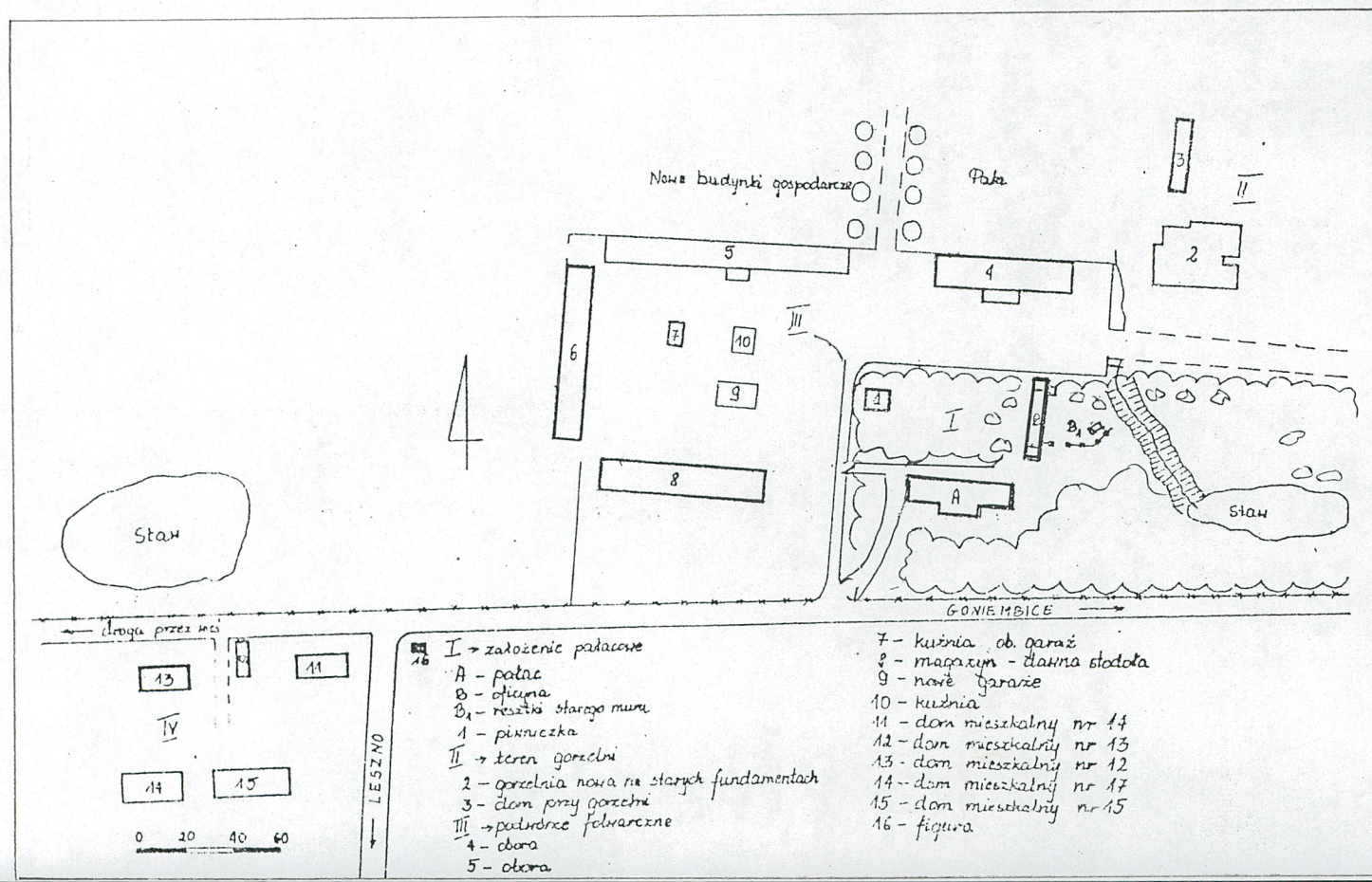
z karty zespołu

wykonanej przez

Joannę Skworz i

Teresę Palacz

wrzesień 1987 r.)





1. Miejscowość	2. Obiekt (nazwa jak w karcie)	3. Zawartość wkładki (nazwa obiektu lub materiału uzupełniającego)
KLONÓWIEC	Zespół folwarczny OFICYNA "B"	c.d. poz. 13

- czterospadawe, na budynkach parterowych dach konstrukcji krokwiowo-belkowej (na części zachowanej). Przeważająca część konstrukcji dachu dwuspadowego - nie istnieje.

- pokrycie dachu - dachówka ceramiczna - karpiówka - układana pojedynczo, i w koronkę + gąsiory ceramiczne na kalenicy i narożnikach wież.

- podłogi i posadzki - nie istnieją

- schody - nie istnieją (piętra wież najprawdopodobniej były dostępne zewnątrz, schody na poddasza zostały rozebrane wiele lat temu i trudno dziś jednoznacznie określić ich lokalizację).

- otwory - "wieża" od strony południowej - na poziomie przyziemia małe okna zwieńczone łukiem odcinkowym. Nad drzwiami wejściowymi nadproże odcinkowe. Na poziomie piętra duże otwory okienne i otwór drzwiowy z prostymi nadprożami. Wszystkie otwory - prostokąty stojące. "Wieża" od strony północnej - na poziomie przyziemia - duże otwory okienne zamknięte łękiem płaskim. Łęk płaski też zamyka otwór drzwiowy. Na poziomie piętra małe okna również zwieńczone łękiem płaskim oraz drzwi w południowej ścianie dobudówki.

W części środkowej - parterowej - wszystkie otwory drzwiowe i okienne z płaskimi nadprożami - stare nadproża z cegły, nowsze wzmacniane płaskownikami i kątownikami.

Wszystkie okna pozbawione oszklenia. Zachowane drzwi - "wieża" od strony południowej - elewacja wschodnia - drzwi drewniane, jednoskrzydłowe, opierzone od zewnątrz deseczkami układanymi w "jodelkę", Zachowały się też drzwi na ścianie zachodniej - w części południowej - drzwi drewniane, jednoskrzydłowe opierzone centrycznie układanymi deskami. Drzwi na ścianie wschodniej - do pom. gospodarczych - są nowe - z desek i z listwą zastrzałową. Drzwi wewnętrznych i pozostałych zewnętrznych - brak.

Rzut - oparty na planie wydłużonego prostokąta z dobudówką w północnej części ściany

Wkładkę złożył: ..... Grażyna Wejman ..... listopad-grudzień 1999r.  
Imię, nazwisko, data

Wzór ODZ 1978

Miejsce przechowywania negatywów: .....  
M.N.R. Szreniawa



wschodniej, jednotraktowy, z wejściami do budynku na ścianie zachodniej i na ścianie wschodniej.

- bryła - składa się z czterech prostopadłościanów. W częściach skrajnych - od strony północnej i południowej usytuowane są "wieże" - piętrowe-przykryte dachami namiotowymi, część środkową oficyny stanowią dwa parterowe budynki z dachami dwuspadowymi. Poddasza wszystkich budynków nie były poddaszami użytkowymi - mogły służyć jedynie jako strychy. Wszystkie budynki są niepodpiwniczone. "Wieża" - w części północnej posadowiona jest niżej w stosunku do pozostałych budynków o ok. 0,50 m.

elewacje - w dużej części pozbawione tynków i bardzo zniszczone. Elewacje "wież" - jednoosiowe, elewacje pozostałe zakłócone wieloma przebudowami - zatraciły pierwotny wystrój.

Ściany "wieży" w części południowej obramowane były lizenami, z gzymsem rozdzielającym i wieńczącym. Elewacja frontowa - zachodnia - zupełnie zatraciła swój pierwotny charakter. (znajdowało się tu wejście główne do budynku zadane podcieniem) - obecnie elewacja frontowa to okna pozbawione oszklenia, w miejscu drzwi wejściowych - małe okno do pomieszczenia gospodarczego. "Wieża" w części północnej - prawie zupełnie pozbawiona tynku - z jednoosiowymi elewacjami i wejściem przez dobudówkę na ścianie wschodniej. Wokół okien częściowo zachowane obramienia wykonane z zaprawy murarskiej. Gzyms wieńczący - prosty, na ścianach widoczne zakończenia ściągów wzmacniających mury. Elewacja wschodna - od podwórka - w wieloma otworami drzwiowymi - w większości bez drzwi. Na poziomie piętra "wieży" - od strony południowej - stalowe kształtowniki stanowiące prawdopodobnie oparcie dla wejścia na poziom piętra

- wnętrze - wielokrotnie przebudowywane - obecnie w całości w stanie ruiny. Budynek parterowy - w części północnej pozbawiony dachu i stropów, brak ściany działowej, wszędzie brak podłóg i posadzek. Całość podzielona na małe pomieszczenia o trudnym dziś do ustalenia przeznaczeniu można domniemywać, że w pomieszczeniach z kominami znajdowały się pomieszczenia mieszkalne.

- wyposażenie - brak, - instalacje - brak.



1. Miejscowość	2. Obiekt (nazwa jak w karcie)	3. Zawartość wkładki (nazwa obiektu lub materiału uzupełniającego)
KŁONÓWIEC	OFICYNA "B"	spis zdjęć + zdjęcia

Spis zdjęć

1. Elewacja frontowa - zachodnia
2. Elewacja południowa "wieży" południowej
3. Elewacja zachodnia - część południowa
4. Cokół "wieży" południowej
5. Elewacja zachodnia - budynek parterowy w części północnej
6. Elewacja zachodnia - budynek parterowy w części południowej
7. Elewacja zachodnia - widok z północy w kierunku południowym
8. Zachowana część dachu dwuspadowego na budynku parterowym w części północnej
9. Elewacja zachodnia "wieży" północnej
10. Elewacja północna "wieży" północnej
11. Elewacja wschodnia "wieży" północnej
12. Elewacja wschodnia - widok z południa w kierunku północnym
13. Ściana wschodnia - budynek parterowy w części północnej
14. Ściana wschodnia - budynek parterowy w części południowej
15. Północna część elewacji wschodniej
16. Drzwi na ścianie wschodniej do "wieży" południowej
17. Drzwi wejściowe do budynku parterowego w części południowej ściany zachodniej
18. Otwór okienny - "wieża" północna
19. Wnętrze jednego z pomieszczeń w budynku parterowym w części południowej
20. Pozostały fragment murowanego ogrodzenia podwórza od strony wschodniej

Wkładkę założył: Grażyna Wejman listopad-grudzień 1999 rok  
Imię, nazwisko, data

Wzór ODZ 1978 r.

Miejsce przechowywania negatywów: M.N.R. Szreniawa



2



3



4





1. Miejscowość.. KLONÓWIEC.....	4. Obiekt (nazwa jak w karcie) Zespół folwarczny	5. Zawartość wkładki (nazwa materiału uzupełniającego)
2. Gmina ..... LIPNO.....		zdjęcia
3. Województwo WIELKOPOLSKIE.....	OFICYNA "B"	



Wkładkę założył: Grażyna Wejman listopad 1999 r  
MNR-Szreniawa (imię, nazwisko, data)

Miejsce przechowywania negatywów: .....





7



8



9



10



1. Miejscowość. . . . . KLONÓWIEC . . . . .	4. Obiekt (nazwa jak w karcie) Zespół folwarczny	5. Zawartość wkładki (nazwa materiału uzupełniającego)
2. Gmina . . . . . LIPNO . . . . .		zdjęcia
3. Województwo WIELKOPOLSKIE . . . . .	OFICyna "B"	



11



12

Wkładkę założył: . . . Grażyna Wejman listopad 1999 r . . . . .  
(imię, nazwisko, data)

MNR-Szreniawa

Miejsce przechowywania negatywów: . . . . .





13



14



15



1. Miejscowość. . . . . KLONÓWIEC. . . . .	4. Obiekt (nazwa jak w karcie) Zespół folwarczny	5. Zawartość wkładki (nazwa materiału uzupełniającego)
2. Gmina . . . . . LIPNO. . . . .		zdjęcia
3. Województwo WIELKOPOLSKIE. . . . .	OFICyna "B"	



16



17



18

Wkładkę założył: . . . Grażyna Wejman listopad 1999 r  
(imię, nazwisko, data)  
MNR-Szreniawa

Miejsce przechowywania negatywów: . . . . .





19



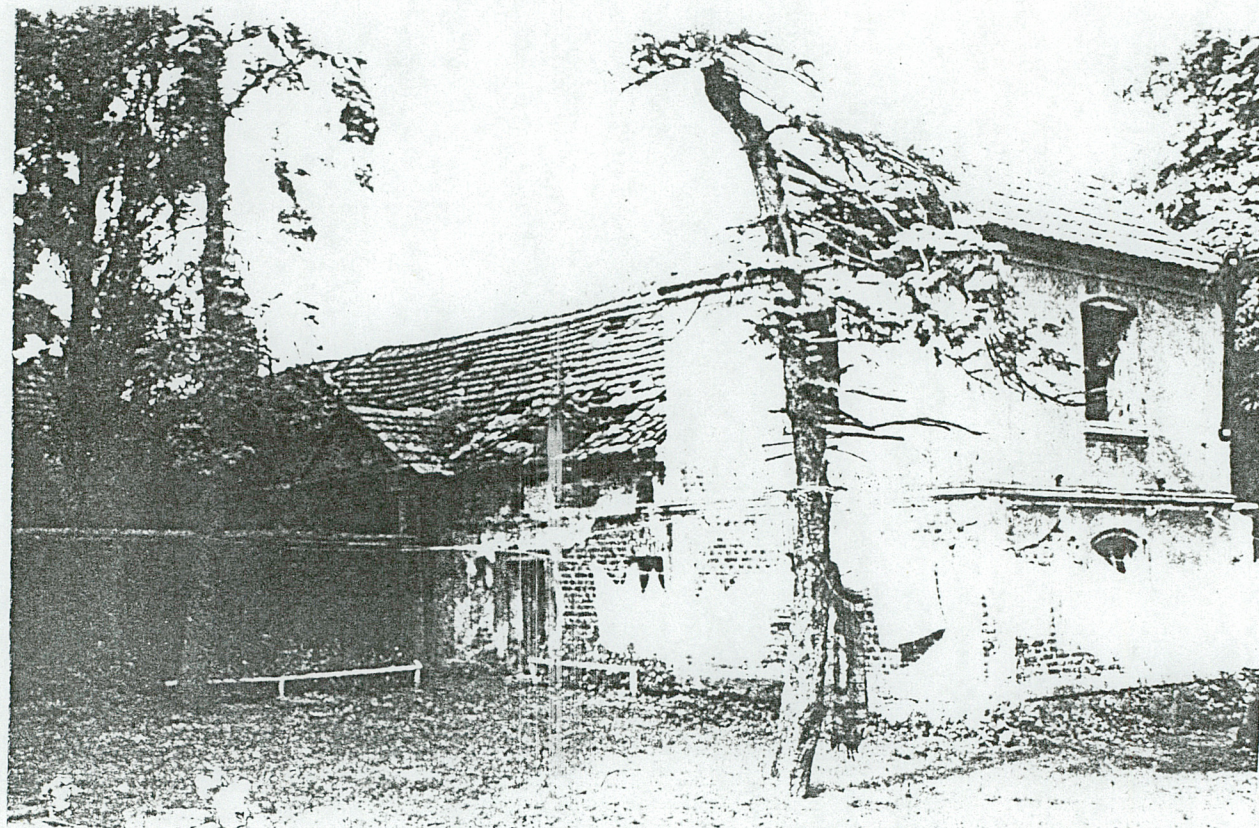
20



1. Miejscowość... KLONÓWIEC.....  
 2. Gmina..... LIPNO.....  
 3. Województwo .. WIELKOPOLSKIE.....

4. Obiekt (nazwa jak w karcie)  
 ZESPÓŁ FOLWARCZNY  
 OFICyna "B"

5. Zawartość wkładki (nazwa materiału uzupełniającego)  
 kserokopie zdjęć archiwalnych



Wkładkę założył: Grażyna Wejman - listopad 1999 r.  
 MNR - Szreniawa

1984 r.

Miejsce przechowywania negatywów: .....



