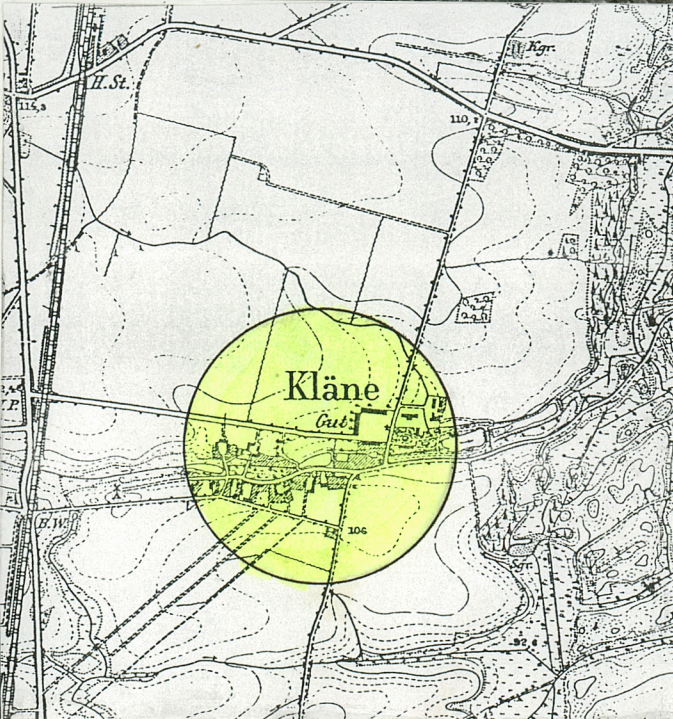
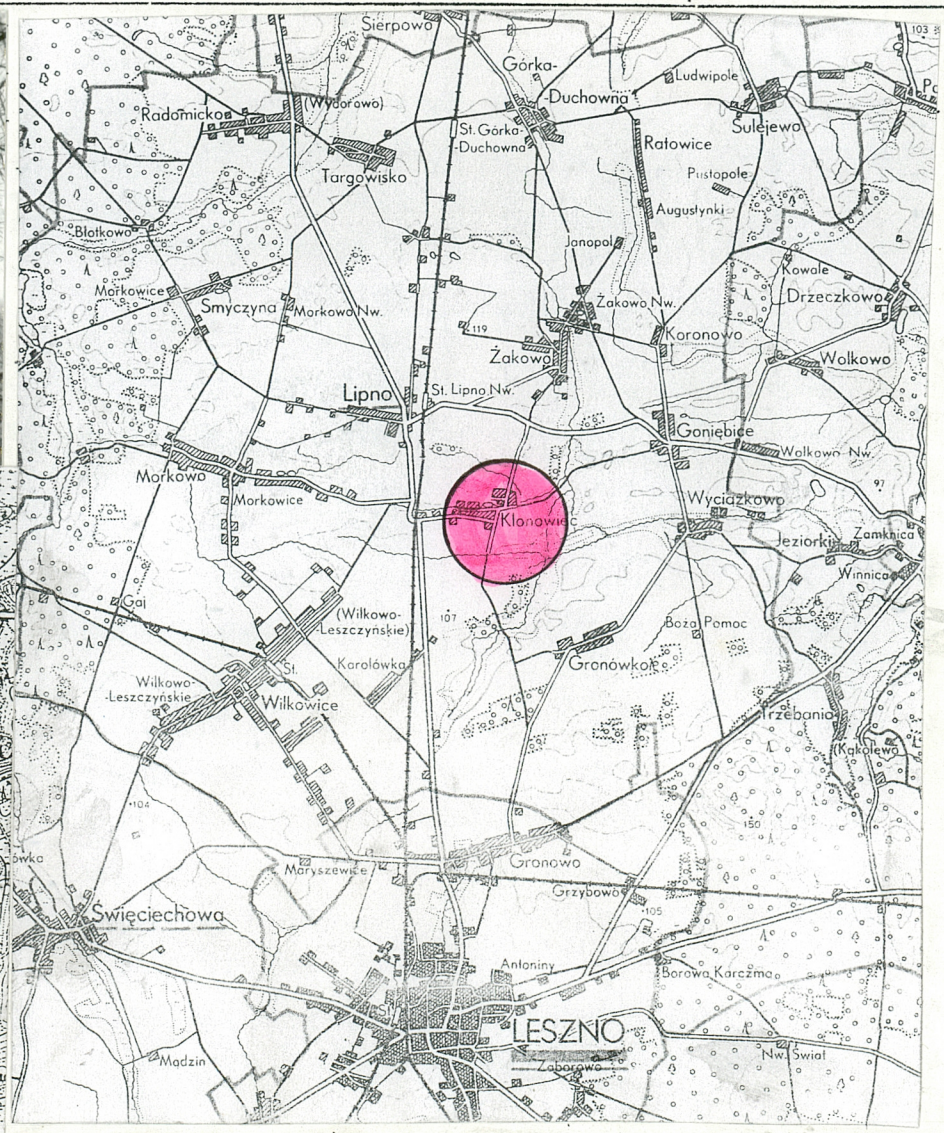


8001

A	B	C	D	E	F	G	H	I	J	K	L	M	N	O	P	R	S	T	U	V	W	X	Y	Z	WIELKOPOLSKIE
---	---	---	---	---	---	---	---	---	---	---	---	---	---	---	---	---	---	---	---	---	---	---	---	---	---------------

KARTA EWIDENCYJNA ZABYTKÓW
ARCHITEKTURY I BUDOWNICTWA

1. Obiekt D W Ō R (A) 941/1	2. Czas powstania 2 ćw. XIX w. roz. 1.20 XX w.	3. Miejscowość K L O N Ō W I E C
---------------------------------------	--	---



4. Adres Klonowice 64-111 Lipno nr hipoteczny [REDACTED]
5. Przynależność administracyjna województwo <u>leszczyńskie</u> gmina <u>Lipno</u>
6. Poprzednie nazwy miejscowości Klaene, Klonowice Klone
7. Przynależność administracyjna 1 VI 1975 województwo <u>poznańskie</u> powiat <u>Leszno</u>
8. właściciel i jego adres Agencja Własności Rolnej Skarbu Państwa, Oddział Terenowy w Warszawie
9. Użytkownik i jego adres Gospodarstwo Rolno-Nasienne Sp. z o.o. Klonowice; 64-111 Lipno
10. Rejestr zabytków: Nr <u>954/A</u> data <u>14.01.79 r.</u>

W 1811 r. Franciszek, Ksawery Skarzyński zapisuje majątek w Klonówcu swojej córce Apolonii Szczawińskiej de domo Skarzyńskiej. Najprawdopodobniej za jej przyczyną w 2 ćw. XIX w. zostaje zbudowany dwór wraz z oficyną. W 1852 r. majątek od Apolonii Szczanickiej nabywa dziedzic Wyciążkowa, Goniembic, Koronowa i Żakowa - Józef, Teodor Cioromski, który dokonuje w nim daleko idących zmian i inwestycji /przeniesienie podwórza folwarcznego, zbudowanie gorzelni i lodowni/. W pocz. XX w. majątek dziedziczy syn Józefa - Hipolit Cioromski, a w 1917 r. majątek i dwór dziedziczy jego syn Józef Cioromski. Za jego władania, około 1920 r. dwór zostaje rozbudowany o ryzalit frontowy. W 1937 r. właścicielką majątku zostaje żona adwokata z Leszna - Maria Dąbrowska. 10 czerwca 1941 r. majątek przechodzi na rzecz Skarbu Państwa Niemieckiego i pozostaje w jego rękach do 6 września 1944 r. Na podstawie dekretu PKWN przechodzi na własność Skarbu Państwa Polskiego.

SYTUACJA

Miejscowość usytuowana 7 km na północ od Leszna i 7 km na zachód od Osiecznej. Rozciąga się na wschód od szosy Leszno - Poznań, przy drodze z Mórkowa do Goniembic i z Żakowa do Gronowa. Zespół dworsko-folwarczny usytuowany jest w północno-wschodniej części miejscowości. Wjazd na teren zespołu wyznacza droga do Goniembic. Główne podwórze majątku rozciąga się na zachód od drogi. Na wschód, w widłach dróg do Goniembic i Żakowa, znajduje się zespół dworsko-parkowy, wydzielony od drogi wspólną, metalową siatką. Dwór usytuowany jest w pn. części parku, elewacją frontową skierowany w stronę północną, kalenicą ustawiony na linii wschód-zachód. W sąsiedztwie, na północny-zachód od dworu /w granicach parku/ znajduje się dawna oficyna, obecnie w stanie ruiny.

MATERIAŁ, TECHNIKI

Ściany murowane, z cegły czerwonej, ceramicznej, pełnej, o wiązaniu wzórkowym, z zewnątrz i wewnątrz otynkowane. W łazience /E/ pokryte białymi płytkami ceramicznymi, zwieńczonymi biało-niebieskim, kafłowym gzymsem; w korytarzu /J/, na wysokości 2 m, drewniana boazeria zamknięta szeroką, drewnianą listwą i drewnianym gzymsem. Cokół z kamienia polnego, pod werandą z cegły i kamienia polnego, zakończony ceglana rolką, w elewacji północnej otynkowany. Opaski okienne i drzwiowe, pilastry i belkowanie wyciągnięte w tynku. Stropy we wszystkich pomieszczeniach belkowe, z podbitą matą trzcinową, otynkowane. W piwnicy sklepienie murowane, kolebkowe, z cegły ceramicznej, czerwonej, otynkowane. Pod werandą, w kotłowni strop płaski, murowany, na stalowych szynach. Wieżba dachowa drewniana, stolcowo-płatwiowa, łączona na drewniane tyble: dwa rzędy stolców stojących i dwa rzędy stolców /zakleszczonych/ leżących. Pokrycie dachu ceramiczną dachówką karpiówką, ułożoną podwójnie w rybią łuskę; kalenica i krawędzie dachu kryte gąsiorami. Posadzki w korytarzach /D/, /J/ z kwadratowych, jednobarwnych płytek ceramicznych, pokrytych rytem o motywie roślinnym; w korytarzach /O/, /R/ posadzka cementowa; w łazience /E/ posadzka z biało-niebieskich płytek terrakotowych; w piwnicy

14. Kubatura

ca 4860 m³

15. Powierzchnia użytkowa

571.88 m²
71.7 m² weranda
h - ca 8.5m

16. Przeznaczenie pierwotne

dwór

17. Użytkowanie obecne

przedszkole, pomieszczenia biurowe, nieużytkowane mieszkanie

18. Prace budowlane i konserwatorskie, ich przebieg i dokumentacja

W 1994 r. przeprowadzono niewielki remont:

- / położenie linoleum w pomieszczeniach
- / wymiana ogrzewania na gazowe

W latach 70/80 wykwaterowanie mieszkańców poddasza i części wschodniej budynku - nie zabezpieczenie opuszczałych pomieszczeń

Innych remontów lub bieżących napraw nie stwierdzono.

19. Stan zachowania (fundamenty, ściany zewnętrzne, ściany wewnętrzne, sklepienia, stropy konstrukcje dachowe, pokrycie dachu, wyposażenie i instalacje)

Cokół, ściany zewnętrzne i ściany wewnętrzne w stanie dobrym, całe. Uzupełnienia wymagają jedynie tynki w elewacji zewnętrznej. Na użytkowym poddaszu ściany w dużej części zniszczone, z dużymi ubytkami i brakiem tynku. Sklepienia i stropy ogólnie w stanie dobrym. W werandzie widoczne ubytki w stropie / brak tynku - częściowy; widoczna lekko przegniła mata z trzciny/. Konstrukcja dachowa w stanie dobrym - brak śladów przeciekania. Pokrycie dachowe w stanie dobrym, za wyjątkiem kossy gdzie porosło trawą, widoczne są tam ślady dużego zawilgocenia, sugeruje to brak dachówek. Użytkowe poddasze bardzo zaniedbane - zamienione na "melinę". Zwłaszcza w części wsch. przegniłe po

20. Najpilniejsze postulaty konserwatorskie c.d. pkt 19
dłogi, zniszczona stolarka drzwiowa, brak instalacji.

Najpilniejsze postulaty: usunąć zielsko z dachu, następnie wymienić dachówkę / w tych miejscach / i sprawdzić jaki jest stan więźby dachowej pod tymi ubytkami! Uzupełnić tralki klatki schodowej w części zachodniej budynku. Przyrównać pierwotny wygląd zachodniej części werandy, odtworzyć taras przed nią / wykorzystując porożrzucane, zachowane elementy/.!

21. Akta archiwalne (rodzaj akt, numer i miejsce przechowywania)

Sąd Rejonowy w Lesznie, Wydział Ksiąg Wieczystych

22. Bibliografia

1. Handbuch des Grundbesitzes für das Deutsche Reiche Provinz Posen, Berlin 1905 r.
2. Handbuch des Grundbesitzes für das Deutsche Reiche Provinz Posen, Posen 1881 r.
3. Księga adresowa gospodarstw rolnych województwa poznańskiego 1926 r.
4. Świderski B., Ilustrowany opis Leszna i ziemi leszczyńskiej, Leszno 1928 r.
5. Słownik Geograficzny Królestwa Polskiego i innych krajów Słowiańskich, Warszawa 1883 r., s. 161.

23. Źródła ikonograficzne i fotografia (rodzaj, miejsca przechowywania sygnatury)

24. Uwagi różne

Informacji dotyczących rozplanowania wnętrza dworu udzieliła dyrektorka Przedszkola.

25. Opracował

tekst Katarzyna Wacławska, listopad 1996 r.
imię, nazwisko, data, podpis

plany, rysunki Katarzyna Wacławska, listopad 1996 r.
imię, nazwisko, data, podpis

zdjęcia Fotogr. Katarzyna Wacławska, listopad 1996 r.
imię, nazwisko, data, podpis

miejsce przechowywania negatywów MNR i PR-S w Szreniawie

Karta po wypełnieniu podlega ochronie na podstawie przepisów prawa autorskiego

26. Adnotacja o inspekcjach, informacje o zmianach (daty, imiona i nazwiska wypełniających)

27. Załączniki

6 WKŁADEK

1. Miejscowość K L O N O W I E C	2. Obiekt (nazwa jak w karcie) D w ó r [h]	3. Zawartość wkładki (nazwa obiektu lub materiału uzupełniającego) ciąg dalszy opisu
-------------------------------------	---	---

częściowo cegła na płask, częściowo mały kamień brukowy; pod werandą, w dawnej kotłowni posadzka z cegły na płask. W pomieszczeniach /H/, /F/, /G/, /I/, /L/ podłogi drewniane - parkiet ułożony w jodełkę; w pozostałych pomieszczeniach podłogi drewniane, deskowe, w przewadze pokryte linoleum. Schody w korytarzu /D/ drewniane, jednobiegowe; stopnie i podstopnice pełne, wpuszczone w pojedynczą belkę policzkową przy ścianie; balustrada tralkowa, tralki z trzema lalkami/ zachowane 4 tralki, w partii poddasza balustrada pełna/. Każda tralka przyporządkowana została jednemu stopniowi. Poręcz drewniana, profilowana, wchodząca w słupek. Słupek dolny i górny o przekroju koła, w kształcie tralki, nakrytej formą spłaszczonego, szerokiego talerza; na półpiętrze słupek wysoki, sięgający do stropu użatkowego poddasza, o przekroju 8-mio bocznym, zwieńczony formą spłaszczonego, szerokiego talerza. W korytarzu /R/ schody drewniane, jednobiegowe, z zakrętem; stopnie i podstopnice pełne, wpuszczone w pojedynczą belkę policzkową przy ścianie; balustrada tralkowa, tralki w kształcie słupków o przekroju kwadratu; poręcz drewniana, profilowana. Do piwnicy schody jednobiegowe, z zakrętem, z cegły. Schody zewnętrzne, do korytarza /R/ i /D/ jednobiegowe, murowane, z cegły, otynkowane, ujęte po bokach w murowane wangi. Przed werandą pozostałości murowanych schodów: bezpośrednio przed wejściem 3 stopnie; widoczne fragmenty schodów prowadzących z werandy do parku - dawny taras, pozostałości murku otaczającego schody i porozrzucane fragmenty tralek - widok tarasu ze schodami przedstawia obraz wiszący w sali /L/. Otwory drzwiowe wszystkie o wykroju prostokątów stojących. Otwory wewnętrzne zamknięte prosto, za wyjątkiem otworu z pomieszczenia /N/ do korytarza /O/ zamkniętego od strony /O/ odcinkiem łuku. Otwory zewnętrzne od zewnątrz zamknięte prosto, od wewnątrz odcinkiem łuku. Otwór do sali /I/ od zewnątrz zamknięty również odcinkiem łuku. Otwory zewnętrzne ujęte w profilowane opaski w tynku, za wyjątkiem otworu do korytarza /J/ ujętego w pilastry. Otwory wewnętrzne ujęte w profilowane opaski drewniane; z korytarza /J/ do sali /L/ w ramowych szpaletach. W pomieszczeniach /R/, /S/, /T/, /U/ otwory bez opasek. Drzwi zewnętrzne drewniane, dwuskrzydłowe, zamknięte prosto /oprócz drzwi do sali /I/ /, ramowo-płycinowe, z

Katarzyna Wacławska, listopad 1996 r.

ciąg dalszy na wkładce nr 2

Wkładkę założył:
imię, nazwisko, data

Wzór ODZ 1978 r.

Miejsce przechowywania negatywów: MNR i PR-3 w Szreniawie



2.



3.



4.



5.



6.



7.

1. Miejscowość

2. Obiekt (nazwa jak w karcie)

3. Zawartość wkładki (nazwa obiektu lub materiału uzupełniającego)

D w ó r (A)

ciąg dalszy opisu

z nadświetlem. Drzwi do korytarza /D/ o płycinach z uskokową krawędzią; listwa przyrytowa w kształcie półkolumny pokrytej na całej długości żłobkowaniem, zwieńczonej uproszczonym kapitelem o formie geometrycznej; nad klamką gałka uchwytna; od wewnątrz zachowana oryginalna klamka. Nad drzwiami 8-mio polowe nadświetle, przeszklone, ze słupkiem na osi zdobionym snycerską dekoracją. Do korytarza /J/ dwuskrzydłowe, ramowo-płycinowe drzwi; płyciny o uskokowych krawędziach, górne płyciny przeszklone, zabezpieczone dekoracyjną kratą, środkowe płyciny wypełnione dekoracją snycerską w kształcie rozetki, dolne płyciny gładkie; listwa przyrytowa w kształcie kolumny pokrytej na całej długości pojedynczym żłobkiem, zwieńczona uproszczonym kapitelem. Nad drzwiami belka nadproża, nad nią prostokątne, przeszklone, 10-cio polowe nadświetle. Do korytarza /R/ drzwi ramowo-płycinowe; płyciny gładkie, pełne; nad drzwiami profilowana belka nadproża; nad nią prostokątne, przeszklone, 6-cio polowe nadświetle. Z sali /I/ na werandę drzwi dwuskrzydłowe, ramowo-płycinowe, górne płyciny przeszklone, dolne pełne, o krawędziach uskokowych do wewnątrz; z profilowaną listwą przyrytową; nad drzwiami 2- polowe nadświetle, niegdyś przeszklone, zamknięte odcinkiem łuku. Drzwi wewnętrzne drewniane, dwu-i jednoskrzydłowe, ramowo-płycinowe, zamknięte prosto, zawieszone na zawiasach czopowych, w prowadze z nową ślusarką, poprzedzone drewnianym progiem. Do pokoju /B/ podwójne, jednoskrzydłowe, z supraportą od strony pokoju /B/, o podziale ramowo-płycinowym. Drzwi z pokoju /B/ do /A/ pojedyncze, z supraportą z obu stron. Drzwi do pokoju /H/ dwuskrzydłowe; każda płycinapodkreślona przez nałożone, profilowane listewki, wypełniona płaskorzeźbą kwiatu; listwa przyrytowa w kształcie półkolumny zwieńczonej kapitelem. Do dawnej łazienki /E/ drzwi jednoskrzydłowe, z zachowaną gałką uchwytną. Z łazienki do pomieszczenia /A/ jednoskrzydłowe, ramowo-płycinowe. Do sali /I/, /K/ oraz /L/ drzwi dwuskrzydłowe. Do pomieszczenia /S/, /T/, /U/ drzwi jednoskrzydłowe. Do piwnicy drzwi jednoskrzydłowe, deskowe, zamknięte prosto. Pozostałe drzwi w pomieszczeniach I kondygnacji nowe. W pokojach poddasza zachowane drzwi jednoskrzydłowe, ramowo-płycinowe, zamknięte prosto, zawieszone na zawiasach czopowych, często z zachowanym zamkiem skrzynkowym, klamką oraz z dekoracyjnie wyciętym szyldem. Otwory okienne o wykroju prost-

Wkładkę założył:

Katarzyna Wacławowska, listopad 1996 r.

ciąg dalszy na wkładce nr 3

Miejsce przechowywania negatywów:

MVR, PR-S w Szreniawie

Wzór ODZ 1978 r.



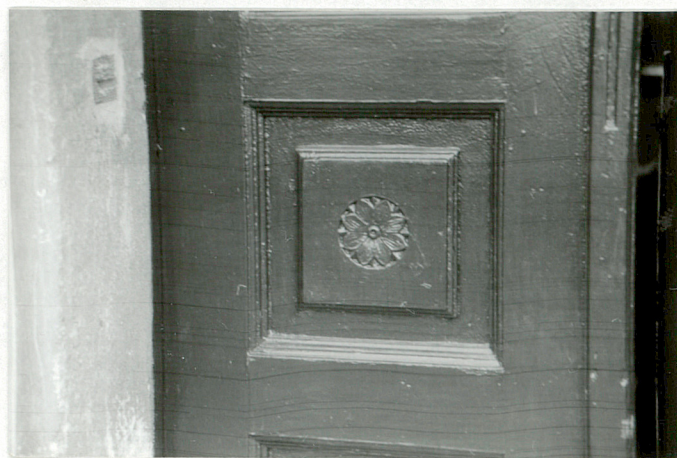
8.



9.



10.



11.



12.



13.

1. Miejscowość

K L O N O W I E C

2. Obiekt (nazwa jak w karcie)

D w ó r (A)

3. Zawartość wkładki (nazwa obiektu lub materiału uzupełniającego)

ciąg dalszy opisu

tokatów stojących, od zewnątrz zamknięte prosto, za wyjątkiem otworów w szczycie elewacji wschodniej, zamkniętych odcinkiem łuku. Od wewnątrz otwory zamknięte odcinkiem łuku, za wyjątkiem otworów w pomieszczeniach /M/, /N/, /S/, /T/ zamkniętych prosto. Otwory elewacji północnej i zachodniej ujęte w profilowane opaski w tynku; otwory elewacji południowej w opaskach gładkich, z zachowanymi zawiasami okiennic; otwory elewacji wschodniej bez opasek; otwory do piwnicy zamknięte odcinkiem łuku. Okna skrzynekowe w drewnianych ramach łączonych na zawiasy kątowe, zawieszone na zawiasach czopowych, od wewnątrz z drewnianymi podokniami. W szczycie elewacji wschodniej oraz w pomieszczeniach /P/, /Ł/ od zewnątrz i wewnątrz okna zamknięte odcinkiem łuku, pojedyncze, dwudzielne, 4-ro poziome, z profilowanym słupkiem /w elewacji wschodniej słupek gładki/, zamykane na motylki. Pozostałe okna podwójne, od wewnątrz i zewnątrz zamknięte prosto, z przechodzącym, profilowanym ślemieniem; dwuskrzydłowe, dwudzielne, trzy poziome, od wewnątrz z metalowymi, 3-częściowymi okiennicami, zamykane na mosiężne, proste zakrętki dwuskrzydłkowe. Okno w pomieszczeniu /T/, /S/ dwupoziome, płaszczyzna nadślemieniem wypełniona tynkiem. W szczycie elewacji zachodniej stolarka okienna potraktowana w sposób dekoracyjny: ślemię profilowane, słupek w kształcie pilastra, pokryty żłobkowaniem, zwieńczony kapitelem o formie geometrycznej. W pomieszczeniu /U/ okna podwójne, dwudzielne, 4-ro poziome. W werandzie okna pojedyncze, 4-ro dzielne, 5-cio poziome, w drewnianych ramach, z szerokimi, drewnianymi podokniami od wewnątrz. W północnej połaci dachu okna powiekowe 10-cio polowe; w wystawkach przy werandzie okna podwójne, dwuskrzydłowe, dwudzielne, 6-cio poziome. W ścianie kolankowej okno zdwojone, 4-ro polowe, w płaskich opaskach.

RZUT

Budynek założony na rzucie wydłużonego prostokąta, z dostawioną na osi elewacji południowej, prostokątną werandą. Dwutraktowy, w części centralnej /d.sali balowej/ jednotraktowy, w przejściu między salą balową, a d. kuchnią 2,5 traktowy. Z trzema symetrycznie rozmieszczonymi korytarzami / w skrajnych

Wkładkę założył: Katarzyna Wacławska, listopad 1996 r.
imię, nazwisko, data

schody na osi/.

ciąg dalszy na wkładce nr 4

Wzór ODZ 1978 r.

Miejsce przechowywania negatywów: MNR I PR-S w Szreniawie



14.



15.



16.



17.



18.



19.

1. Miejscowość

K L O N Ó W I E C

2. Obiekt (nazwa jak w karcie)

D w ó r (A)

3. Zawartość wkładki (nazwa obiektu lub materiału uzupełniającego)

ciąg dalszy opisu

BRYŁA

Prosta, zwarta, jedyne urozmaicenie stanowi weranda w elewacji południowej, z użytkowym poddaszem. Budynek jednokondygnacyjny, z użytkowym poddaszem. Na osi elewacji północnej dwukondygnacyjny "ryzalit" pozorny. Podpiwniczony w części zachodniej /pod pomieszczeniem /A//oraz pod werandą. Nakryty dachem dwuspadowym, naczółkowym, "ryzalit" dwuspadowym, weranda mansardowym.

ELEWACJE

Posadowione na cokole, otynkowane, symetryczne, osiowe, na osiach otwory okienne i drzwiowe. Elewacja frontowa, północna: 15-sto osiowa, z 5-cio osiowym, dwukondygnacyjnym "ryzalitem" pozornym na osi. Na osiach otwory okienne i drzwiowe. Elewacja artykułowana lizenami opierającymi się o cokół i sięgającymi do gzymsu wydzielającego ścianę kolankową. W "ryzalicie" pozornym lizeny przedłużone są do II kondygnacji. Są one bardziej wystające stąd wrażenie ryzalitu. Lizeny wraz z gzymsem i cokołem wyznaczają płyciny, na osiach których umieszczone są otwory. Gzyms profilowany. W ścianie kolankowej, nad każdą osią, małe, zdwojone okienko. Na 3, 8 i 13 osi otwory wejściowe. Główne drzwi w "ryzalicie", na osi symetrii, ujęte w pilastry/pokryte żłobkowaniem/ dźwigające nadproże w kształcie belkowania. W połąci dachowej symetrycznie rozłożone 3 okna powiekowe. Elewacja ogrodowa, południowa: 16-sto osiowa, z otworami okiennymi na osiach. Na osi symetrii 5-cio osiowa weranda, z otworem drzwiowym na osi środkowej. Elewacja gładka, bez lizen. W ścianie kolankowej, podkreślonej prostym gzymsem, nad osiami okiennymi, zdwojone okna. W połąci dachu werandy 3 wystawki, w bocznych połączeniach jedna. Elewacja zachodnia: 2-u osiowa, z oknem w części północnej i blendą okienną w części południowej. Gładka, bez lizen, na wysokości ściany kolankowej podkreślona profilowanym gzymsem. W szczycie, podkreślonym profilowanym gzymsem łamanym, na osi symetrii para okien / z dekoracyjną stolarką/. Elewacja wschodnia: gładka, w szczycie z parą okien.

WNĘTRZE

Katarzyna Wacławska, listopad 1996 r.

ciąg dalszy na wkładce nr 5

Wkładkę złożył:
imię, nazwisko, data

Wzór ODZ 1978

Miejsce przechowywania negatywów: MNRI PR-S w Szwajcarii



20.



23.



24.



21.



25.



22.



26.

1. Miejscowość

K L O N Ó W I E C

2. Obiekt (nazwa jak w karcie)

D w ó r (A)

3. Zawartość wkładki (nazwa obiektu lub materiału uzupełniającego)

ciąg dalszy opisu

WNETRZE

W części północnej budynku pomieszczenia w układzie amfiladowym. Wejście przez korytarz /D/, w którego północnej części schody prowadzące na użytkowe poddasze, gdzie znajdowały się pokoje gościnne. Na przedłużeniu korytarza pomieszczenie /E/ - część dawnej łazienki. Wodę do niej czerpano ze znajdującego się na strychu zbiornika, do którego codziennie rano pompowano ją z bliżej nieokreślonego budynku gospodarczego. Z łazienki przejście do sypialni /A/. Z sypialni i z korytarza wejście do pokoju /B/. Po drugiej stronie korytarza /D/ wejście do dużego salonu /H/. Z salonu, drzwiami w ścianie południowej przejście do pokoju obecnie podzielonego na /F/ i /G/. Z salonu /H/ przejście do pokoju gościnnego lub sali balowej /I/. Sala zajmuje szerokość całego budynku. Na wysokości ściany nośnej - występki" w ścianie. Z sali /I/ wejście na werandę lub drzwiami w ścianie wachodniej do korytarza /J/. Z korytarza wyjście na dwór, lub wejście do sali balowej /L/. Podobnie jak sala /I/ zajmuje ona całą szerokość budynku. Na stropie sali zachowała się sztukateria w postaci profilowanej listew. wyznaczających trzy prostokąty. Z sali balowej /L/ również wejście na werandę. Obecnie weranda jest przegrodzona. W tej części zachowały się dwa postumenty pod wazy z kwiatami. W piwnicy pod werandą znajdowała się kotłownia. Zachował się w piwnicy piec, zbiornik na wodę /?/ i rury, a w sali balowej /L/ kaloryfery. Z sali /L/ wejście do pomieszczenia /M/ - dawnego pokoju panicza - prawdopodobnie szerszego o pomieszczenie /L/ - obecne toalety. Następne pomieszczenia: /N/ - nieewielki pokój, /O/ - mały korytarz, /P/ - pomieszczenie gospodarcze - stanowiły niegdyś korytarz między kuchnią a pozostałymi pomieszczeniami dworu. W miejsce obecnych pomieszczeń /R/, /S/, /T/, /U/, niegdyś była jedna, duża kuchnia, z wielkim piecem po środku. Obecnie z kuchni utworzono korytarz /R/ ze schodami na poddasze, w części północnej mieszkanie /S/, /T/, w części południowej mieszkanie /U/.

Katarzyna Wacławska, listopad 1996 r.

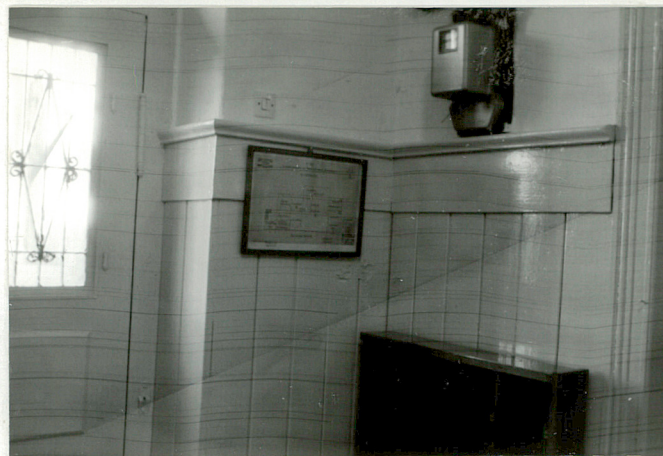
Wkładkę założył:
imię, nazwisko, data

Wzór ODZ 1978 r.

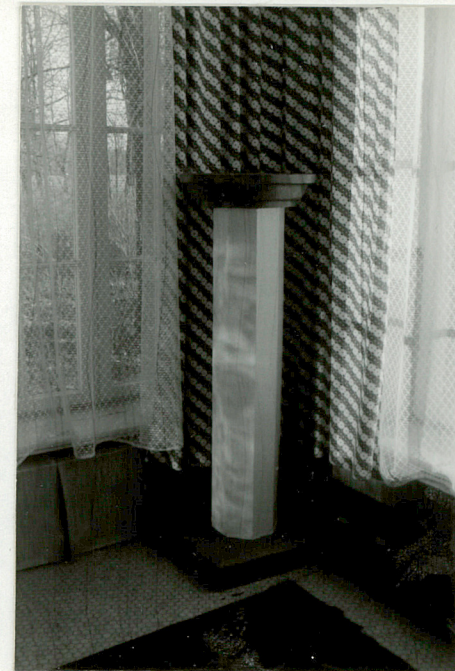
Miejsce przechowywania negatywów: MNR i PR-S w Szreniawie



27.



28.



29.



30.



31.



32.



33.



34.

1. Miejscowość

KLONÓWIEC

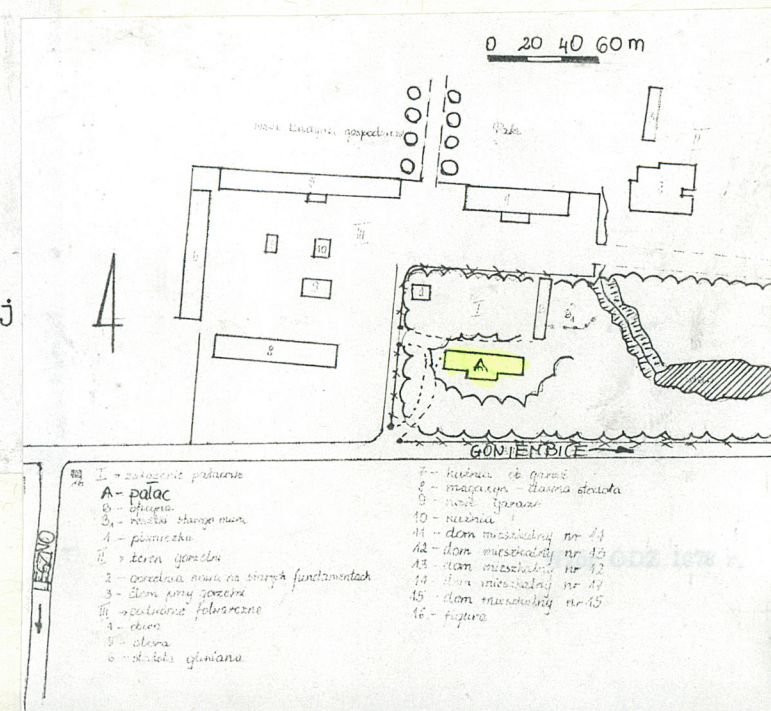
2. Obiekt (nazwa jak w karcie)

Dwór (A)

3. Zawartość wkładki (nazwa obiektu lub materiału uzupełniającego)

spis zdjęć, rzut, plan

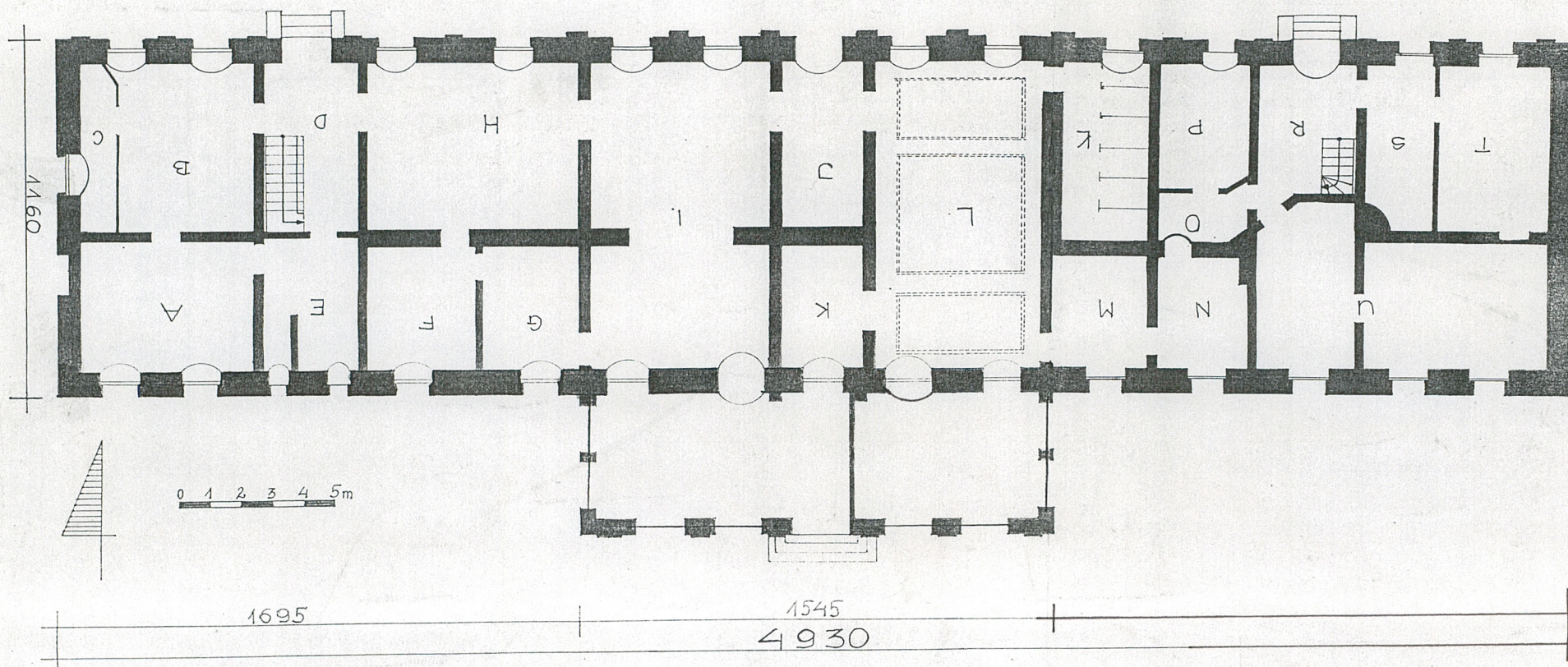
1. Elewacja północna - frontowa
2. Elewacja północno-wschodnia
3. Elewacja południowa - widok od strony drogi do Goniembic
4. Elewacja wschodnia
5. Elewacja zachodnia
6. Fragment elewacji południowej
7. Weranda w elewacji południowej
8. Obraz przedstawiający widok dworu od strony południowo-wschodniej
- 9, 10. Drzwi do pomieszczenia /H/ i detal drzwi
- 11, 12. Drzwi wejściowe do korytarza /J/ i detal drzwi.
13. Drzwi w pokoju /B/
- 14, 15. Drzwi do korytarza /D/ i detal drzwi
16. Drzwi do korytarza /R/
17. Drzwi z werandy do pomieszczenia /I/
18. Okno w elewacji północnej do sali /I/ - widoczne wewnętrzne okiennice
19. Okno elewacji południowej
20. Para okien w szczycie elewacji zachodniej
21. Okno do pomieszczenia /P/
22. Okno w elewacji południowej do pomieszczenia /U/
23. Okna szczytu elewacji wschodniej
24. Zamknięcie okien
25. Okno elewacji północnej do pomieszczeń /T/, /S/
26. Okno wystawki
27. Podmurówka - elewacja południowa
28. Fragment dawnej łazienki /I/
29. Postument pod wazę w werandzie
30. Fragment posadzki korytarza /D/
31. Pozostałości po tralkach i balustradzie tarasu elewacji południowej
32. Profilowana listwa bieżąca wzdłuż ścian korytarza /D/
33. Elewacja południowa - pozostałości tarasu
34. Schody w korytarz /D/



Katarzyna Wacławska, listopad 1996 r.

Wkładkę założył:
imię, nazwisko, data

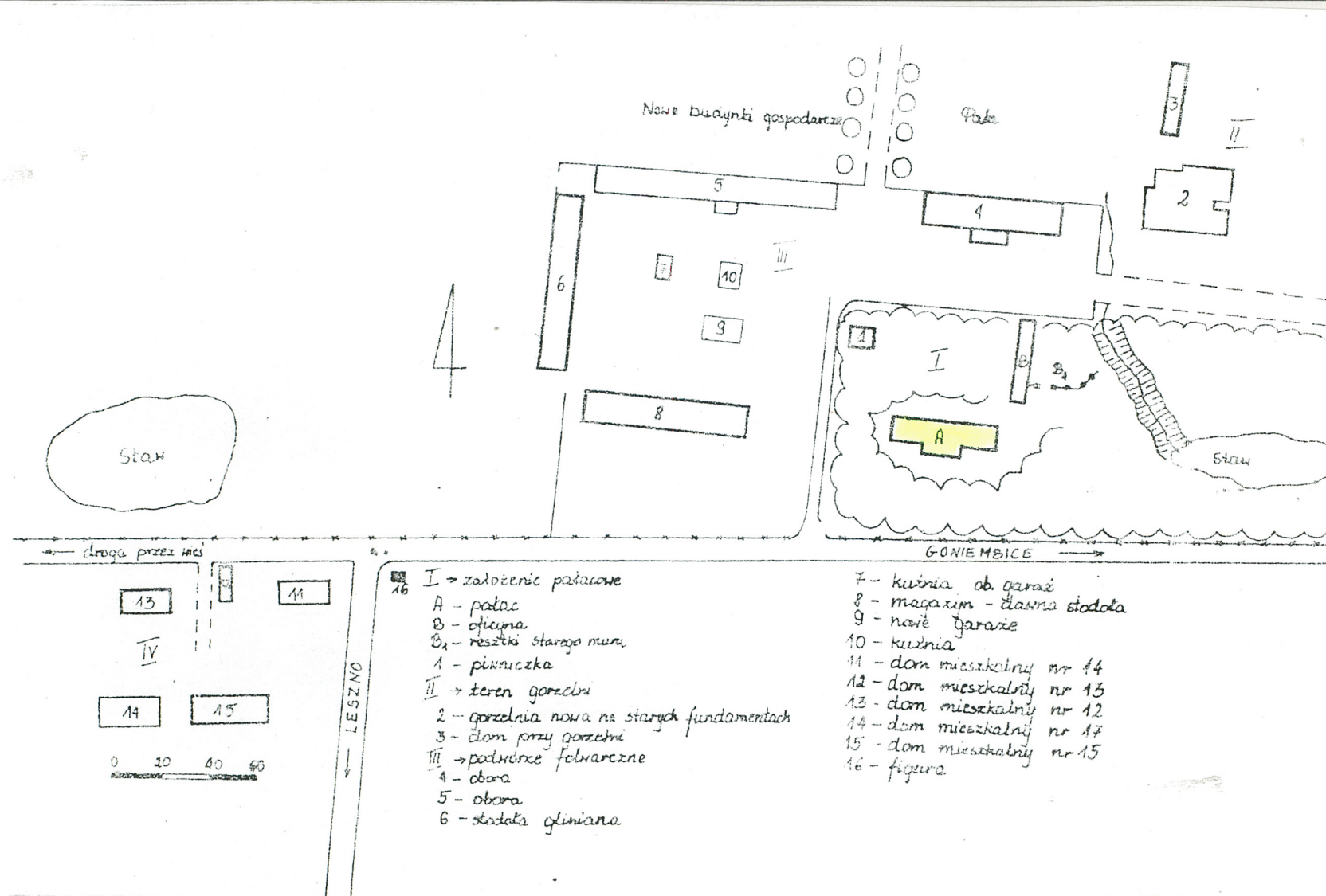
Miejsce przechowywania negatywów:



- A - sytialnia, ob. pokój
- B - pokój
- C - pomieszczenie magazynowe
- D - korytarz
- E - fragment Tazienki, ob. Tazienka
- F, G - pokoje
- I - sala balowa lub pokój gościnny
- J, K - korytarz
- L - sala balowa, ob. przedszkole

- K - toalety przedszkola
- M - część pokoju panicza, ob. kuchnia przedszkola
- N - fragment korytarza, ob. korytarz
- O - korytarz
- P - korytarz, ob. pomieszczenie magazynowe
- R - kuchnia /część/, ob. korytarz
- S, T - kuchnia, ob. mieszkanie
- U - kuchnia, ob. mieszkanie

1. Miejscowość KŁONÓWIEC	4. Obiekt (nazwa jak w karcie)	5. Zawartość wkładki (nazwa materiału uzupełniającego)
2. Gmina LIPNO	DWÓR (A)	Plan sytuacyjny
3. Województwo ŁĘSZAŃSKIE		



Wkładkę założył: **K. Hactawska**

Miejsce przechowywania negatywów:

Kserokopia planu z karty zespołu wykonanej
 przez J. Skuor i T. Palan, 1987r.