

**OŚRODEK DOKUMENTACJI  
ZABYTKÓW W WARSZAWIE**  
KARTA EWIDENCYJNA ZABYTKÓW  
ARCHITEKTURY I BUDOWNICTWA

A B C D E F G H I J K L L M N O P R S T U V W X Y Z

Nr **WIELKOPOLSKIE**

1. Obiekt

DOM MIESZKALNY - PARK 9

2. Czas powstania

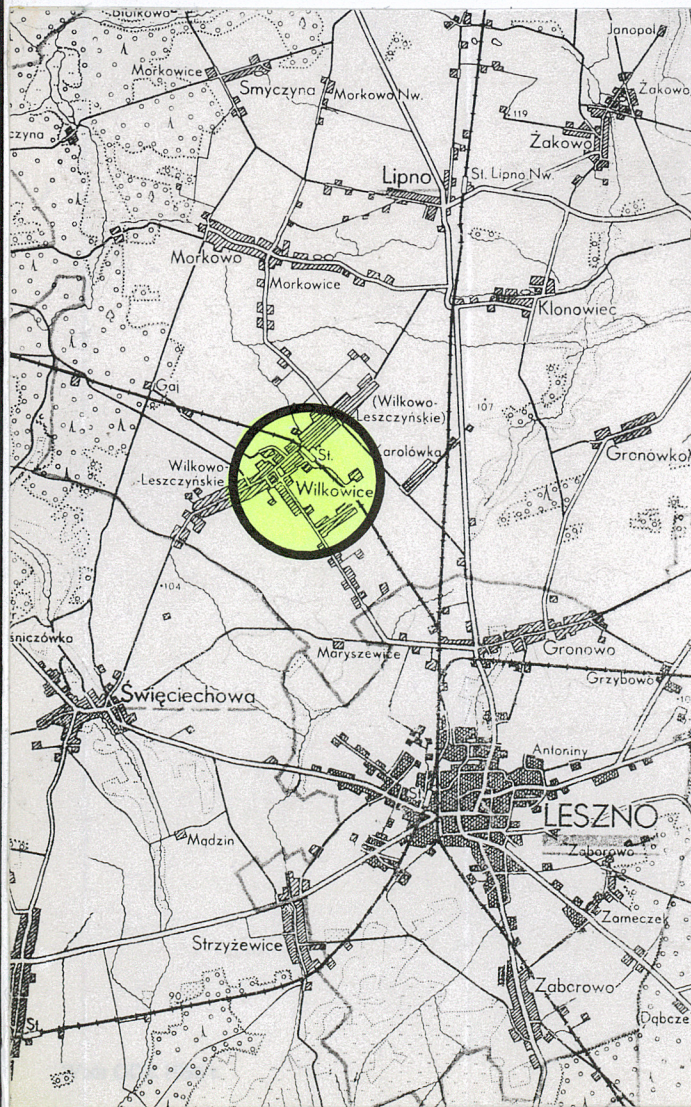
1. 90-te XIXw.  
1. 20-te XX w. (?)

3. Miejscowość

W I L K O W I C E

11. Zdjęcia, rzut, przekrój, sytuacja, orientacja

1

Widok ogólny bryły od strony  
wschodniej. -----

4. Adres

64-142 Wilkowice  
Park nr 9

nr hipoteczny

lub. ewid. gruntów

5. Przynależność administracyjna

wielkopolskie  
pow. Leszno  
gmina Lipno

6. Poprzednie nazwy miejscowości

Wilkowo Niemieckie,  
Deutsche Wilke, Wolfskirch,  
Wilkowo Leszczyńskie7. Przynależność administracyjna  
przed 1 VI 1975pozańskie  
województwo  
do 31.XII.1998 rm -> woj.leszczyńskie  
powiat Leszno

8. Właściciel i jego adres

Gmina Lipno

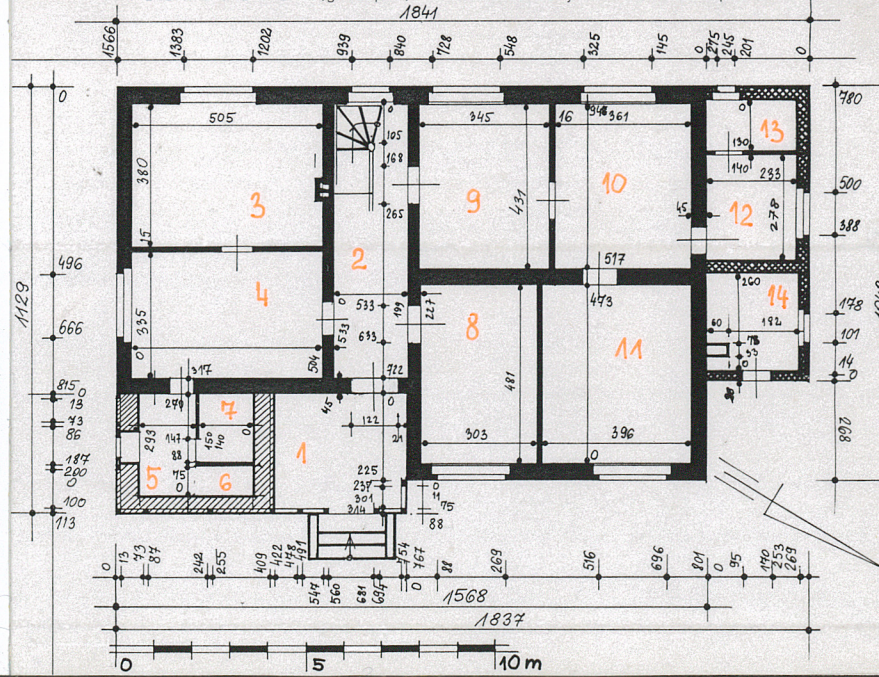
9. Użytkownik i jego adres

Urząd Gminy - Lipno

10. Rejestr zabytków

Nr ..... data .....

W I L K O W I C E (gm.Lipno) - dom mieszkalny - PARK 9 rzut parteru





Dokładna data budowy nie jest znana. Końcówki belek stropowych wysunięte z elewacji i profilowanie podwalin i czółek pomiędzy tymi końcówkami są opracowane identycznie jak w innych budynkach poewangelickiego centrum przygotowania młodzieży do Konfirmacji (pałacyku Stablewskich przebudowanego na pastrorówkę, internatu; a z tego wnioskować można że roboty ciesielskie wykonywał ten sam warsztat, czyli czas budowy należałoby określić na ostatnie dziesięciolecie XIX w., jednak bryła budynku z tak charakterystycznymi okapami jest bardziej typowa dla lat 20-tych XX w.

Budynek jest przebudowany; z relacji mieszkańców, którzy zasiedlili budynek po 1945 roku wynika, że budynek był użytkowany jako izba chorych, mały szpitalik, jako wyizolowane miejsce, w którym okresowo przebywały osoby chore (zamiast w internacie).

## 1. SYTUACJA.

Wilkowice to wieś oddalona ok. 6 km na północny zachód od centrum miasta Leszna. Miejscowość ta powstała z połączenia dwóch wsi o nazwach Wilkowo Leszczyńskie (dawniej Wilkowo Niemieckie) i Wilkowo Kościelne (d. niem. Wolfskirch). Najstarsza część wsi zwana Wilkowem Leszczyńskim (Niemieckim) to wydłużona ulicówka o długości ok. 3,5 km, z zabudową zgrupowaną po obu stronach drogi wiejskiej, która w kierunku południowo-zachodnim prowadzi do Świąciechowy, a w kierunku północno-wschodnim wiedzie do Lipna. Nowsza część wsi d. zwana "Wolfskirch" to kolonia zagród poparcelacyjnych, powstała w k. XIX i na pocz. XX wieku, (obecnie uzupełniona nowszą zabudową mieszkalno-usługową) wzdłuż drogi dojazdowej z Leszna, która dochodzi prawie prostopadle do głównej drogi wiejskiej w centrum wsi. Na zamknięciu drogi dojazdowej z Leszna, po północno-zachodniej stronie drogi wiejskiej usytuowany jest zespół rezydencjonalny, z niewielkim dworem (willą) w centrum. Po parcelacji majątku na terenie zespołu rezydencjonalnego powstało ewangelickie centrum przygotowania młodzieży do Konfirmacji. Stąd obecnie na zamknięciu osi widokowej z drogi dojazdowej z Leszna stoi nowszy kościół poewangelicki oddalony ok. 50 metrów na północny zachód od skrzyżowania, a w otaczającym go parku stoi zespół budynków tegoż poewangelickiego centrum, m. in. domy mieszkalne dla nauczycieli. Budynek mieszkalny dla nauczycieli ob. dom mieszkalny **Park 9** stoi w zachodniej części parku, najbliżej jego zachodniej krawędzi (w odległości ok. 30 m od pd.-zach. granicy parku) i w odległości 100 m na zachód (pd.-zach) od kościoła poewangelickiego; dom dłuższymi elewacjami zwrócony w kierunkach: główną w kierunku północno-wschodnim i tylną w kierunku pd.-zachodnim.

## 2. MATERIAŁ.

Ściany - murowane z cegły ceramicznej czerwonej, pełnej, wewnątrz całkowicie otynkowane, malowane różnymi farbami, w tym, na korytarzu ściany z olejnymi lamperiami. Ściany szczytowe użytkowych poddaszy konstrukcji ryglowej, drewnianej, wypełnionej murem. Ściany z zewnątrz otynkowane z wyjątkiem drewnianej ryglówki oraz strefy międzykondygnacyjnej utworzonej z ozdobnie powycinanych i wysuniętych przed lico elewacji końcówek belek stropowych, podwalin i czółek pomiędzy końcówkami belek stropowych a podwalinami. Ściany przybudówki północno-zachodniej - zapewne były konstrukcji ryglowej (z muru pruskiego) i całkowicie otynkowane (wraz z drewnem). Ściany werandy wschodniej - pierwotnie drewniane, obecnie w jej części południowej zamiast drewnianego wypełnienia ryglówka wypełniona jest murem ceglanym, od zewnątrz otynkowanym. Cokół budynku z kamieni dużych nieregularnych głazów łamanych, u góry wykończony warstwą cegły położoną na rolkę, otynkowany, jednak w części z zniszczonymi tynkami. Stropy - na belkach drewnianych o ozdobnie ciesielsko powycinanych i wysuniętych przed lico elewacji końcówkach, z podufitkami, z polepą glinianą od góry.



<p>14. Kubatura</p> <p>ok. 1030 m<sup>3</sup></p>	<p>15. Powierzchnia użytkowa</p> <p>powierzchnia zabudowy: 195 m<sup>2</sup></p>	<p>16. Przeznaczenie pierwotne</p> <p>pomieszczenia dla chorych ?</p>	<p>17. Użytkowanie obecne</p> <p>dom mieszkalny wielo-rodzinny.</p>
<p>18. Prace budowlane i konserwatorskie, ich przebieg i dokumentacja (po 1945 r.)</p> <p>Wymiana oryginalnej stolarki okiennej do pomieszczeń mieszkalnych na parterze na nowe okna o zmienionym kształcie wykroju.</p> <p>Podział dużych pomieszczeń użytkowych na mniejsze pomieszczenia mieszkalne.</p> <p>Likwidacja połowy otwartej loggi (wernady) - obudowanie jej drewnianych ścian murem otynkowanym, podział wnętrza i włączenie nowych trzech pomieszczeń do jednego z mieszkań.</p>		<p>19. Stan zachowania (fundamenty, ściany zewnętrzne, ściany wewnętrzne, sklepienia, stropy, konstrukcje dachowe, pokrycie dachu, wyposażenie i instalacje)</p> <p>Stan zachowania ścian, stropów i więźby dachowej ogólnie dobry. Pokrycie dachowe nie ma dziur, czyli można przyjąć, że jest szczelne.</p> <p>Stolarka okienna częściowo wymieniona na nowe okna trójdzielne (duże zniekształcenie wyglądu elewacji); stolarka drzwiowa częściowo wymieniona na nowe drzwi płytowe.</p> <p>Posadzka z oryginalnych płytek ze sztucznego kamienia w sieni i na werandzie z powłoką kolorową częściowo wydeptaną do pierwotnej szarości płytki.</p>	
<p>20. Najpilniejsze postulaty konserwatorskie</p> <p>Jako należący do zespołu budynków instytutu Konfirmacyjnego budynek ten należy objąć ochroną konserwatorską.</p> <p>Użytkować jak dotychczas i wszystkie remonty konieczne przeprowadzić na bieżąco, po uzgodnieniu zakresu z konserwatorem zabytków. Docelowo zmienić wygląd stolarki okiennej na parterze. Przy pracach remontowych elewacji - należy przeprowadzić badania architektoniczne.</p>			



21. Akta archiwalne i źródła ikonograficzne (rodzaj, numer i miejsce przechowywania)

23. Uwagi różne

24. Opracowanie karty ewidencyjnej

Łucja Gajda, 2000 r.

tekst .....  
imię, nazwisko, data, podpis

Łucja Gajda, 2000 r.

plany, rysunki .....  
imię, nazwisko, data, podpis

Łucja Gajda, 2000 r.

zdjęcia fotogr. ....  
imię, nazwisko, data, podpis

miejsce przechowywania negatywów .....  
WOZSOZ Leszno

**KARTA PO WYPEŁNIENIU PODLEGA OCHRONIE NA PODSTAWIE PRZEPISÓW PRAWA AUTORSKIEGO**

22. Bibliografia

25. Adnotacje o inspekcjach, informacje o zmianach (daty, imiona i nazwiska wypełniających)

26. Załączniki

Wkładki nr: 1,2,3,4,5.



1. Miejscowość..... W I L K O W I C E  
2. Gmina..... Lipno, pow. Leszno  
3. Województwo..... wielkopolskie

4. Obiekt (nazwa jak w karcie)  
DOM MIESZKALNY - PARK 9

5. Zawartość wkładki (nazwa materiału uzupełniającego)  
fotografie

3 Fragment elewacji głównej  
wschodniej (pn.-wsch.) -  
zachowany fragment oryginal-  
nej werandy drewnianej.



4 Fragment ściany  
szczytowej w elewacji  
głównej wschodniej  
(pn.-wsch.) - końcówki  
belek stropowych ciesiel-  
sko powycinane, wysunię-  
te krawędzie czółek  
i podwaliny z profilowa-  
niem wklęsłym, zakończo-  
nym spływami ostrołuczny-  
mi, oraz ozdobnie  
powycinane końcówki  
krokwi.

2 Widok ogólny elewa-  
cji głównej wschod-  
niej (pn.-wschod-  
niej). widok z cen-  
trum parku.



Wkładkę złożył:..... Łucja Gajda, 2000 r.  
(imię, nazwisko, data)

SOZ Leszno  
Miejsce przechowywania negatywów: .....





5 Widok ogólny bryły od strony północnej: elewacja północno-zachodnia w znacznej części przysłonięta przybudówką.

4 Przybudówka przy elewacji północno-zachodniej - posadowiona na niższym kamienno-ceglanym cokole, nakryta stropodachem drewnianym; w północnym narożniku przybudówki drewniany słup otynkowany, w dolnej części zniszczony, widoczny spod odpadającego tynku.



6 Ciesielsko powycinane końcówki krokwi pod okapem przy północnym narożniku budynku.





1. Miejscowość..... <b>W I L K O W I C E</b> .....	4. Obiekt (nazwa jak w karcie)	5. Zawartość wkładki (nazwa materiału uzupełniającego)
2. Gmina..... <b>Lipno, pow. Leszno</b> .....	<b>DOM MIESZKALNY - PARK 9</b>	<b>c.d. opisu.</b>
3. Województwo .. <b>wielkopolskie</b> .....		

Wieżba dachowa - z drewna tartego, z ciesielskimi znakami montażowymi (numeracja rzymska); elementy łączone na zamki ciesielkie i drewniane tyble; konstrukcja płatwiowo-kleszczowa, oparta na dwurzędowej ramie stolcowej. Z 14-tu więzarów nad korpusem głównym więzary 1,4,7,10,14 - są więzarami pełnymi. Każda krokiew więzar pełnego usztywniona jest poprzecznie mieczem dolnym (fot.11). Wysunięte na zewnątrz końcówki krokwi i płatwi ozdobnie, ciesielsko powycinane (fot.6). Przy obu ścianach szczytowych w dolną kondygnację wieżby wbudowane są użytkowe pomieszczenia z stropami o podsufitkach podwieszonych do jętek.

Pokrycie dachowe - dachówka ceramiczna, czerwona, karpiówka ułożona w koronkę; kalenice i narożniki dachów zabezpieczone gąsiorami; część gąsiorów ceramiczna, a część szara zapewne cementowe. Weranda i przybudówka północna - pokryte papą na deskowaniu, zabezpieczoną smołowaną.

Schody - w zewnętrznym krótkim biegu - dolny stopień betonowy, pozostałe dwa do werandy /1/ i trzeci z werandy do sieni /2/ - granitowe, każdy z jednego bloku; stopnie do wernady ujęte w murowane z cegły prostopadłościenne niskie murki. Schody wewnętrzne - w sieni /2/, w narożniku, prowadzą do poddasza, jednobiegowe z zakrętem dolnym, drewniane, policzkowe, z niskim słupkiem o przekroju ośmiokąta foremego (fot.10); powyżej tego słupka górna część biegu obita deskami w rodzaj klatki schodowej, zamkniętej od strony sieni drzwiami.

Posadzki - W przedsionku, czyli na werandzie /1/ i w sieni /2/ oryginalne posadzki z sztucznego kamienia, z płyt kwadratowych czarnych i białych ułożonych przekątniowo w szachownicę, otoczoną wzdłuż ścian czarną bordiurą (fot.8). W pozostałych pomieszczeniach mieszkalnych podłogi drewniane, deskowe i nowsze z płyt, z reguły pokryte różnymi wykładzinami zmywalnymi, a w łazienkach terakoty współczesne.

Otwory okienne - większość otworów okiennych na parterze o zmienionych kształtach i proporcjach, przemurowana z nowymi prostymi nadprożami - wypełniona oknami o wykroju prostokątów leżących, drewnianymi podwójnymi, konstrukcji skrzynkowej, jednopoziomowymi, trójdzielnymi; z tym, że z otworów tych część jest trójskrzydłowa, a część z małym dodatkowym skrzydłem górnym tzw. wietrznikiem. Tylko jeden otwór okienny na parterze ma wykrój oryginalny, o kształcie prostokąta stojącego w dłuższej ścianie południowo-zachodniej, wypełniony oknem pojedynczym, krosnowym, drewnianym, z profilowanym, przechodzącym ślemieniem i z profilowanym słupkiem - jest to okno korytarza /2/ - dwupoziomowe, dwudzielne, czterokwaterowe, czteroskrzydłowe, o skrzydłach rozwieranych, zawieszonych na zawiasach francuskich z toczonymi końcówkami, zamykanymi na zakrętki dźwigniowe (dwie w skrzydłach dolnych i jedną przy skrzydłach górnych); przeszklenie każdego z dwóch skrzydeł dolnych podzielone dwoma pojedynczymi szczeblinami poziomymi na trzy jednakowej wielkości szyby. Otwór okienny od zewnątrz okratowany - krata stalowa, prosta: 3 pręty pionowe przewleczone przez dziury w trzech poziomych płaskownikach. Również w szczytach - do użytkowych poddaszy zachowane są okna o oryginalnych wykrojach prostokątów stojących (dopasowane do szerokości pomiędzy słupkami ryglówki), zebrane po dwa w okna bliźniacze - każdy otwór wypełniony oknem drewnianym, podwójnym, skrzynkowym, z przechodzącym profilowanym ślemieniem i z słupkiem, czyli okna dwupoziomowe, dwudzielne, czterokwaterowe, czteroskrzydłowe, o skrzydłach rozwieranych.

Otwory drzwiowe - wszystkie o wykrojach prostokątów stojących, wypełnione drzwiami ościeżnicowymi, z wyjątkiem drzwi w drewnianej obudowie schodów do poddasza. Typowe dla tego budynku oryginalne drzwi są - ościeżnicowe, z profilowanymi opaskami wokół ościeżnic, wypełnione jednym drewnianym skrzydłem ramowo-płycinowym,

Wkładkę założył: .....**Łucja Gajda**.....**2000 r.**.....  
(imię, nazwisko, data)

SOZ Leszno

Miejsce przechowywania negatywów: .....



podzielonym dwoma ramiakami poziomymi połączonymi jednym ramiakiem pionowym, na cztery prostokątne pola, o podobnej wielkości, z których dwa środkowe są pionowe, a pozostałe dwa (dolne i górne) są poziome; wszystkie pola wypełnione pełnymi płycinami, z obustronnie zaznaczonymi lustrami, wpuszczonymi w ramiak. Każde takie skrzydło zawieszone na dwóch zawiasach francuskich z toczonymi końcówkami. Tego typu oryginalne drzwi zachowane z sieni /2/ do pomieszczeń /8/, /9/, /10/. Pozostałe otwory drzwiowe na parterze wypełnione drzwiami nowszymi, płytowymi. Drzwi w obudowie schodów - konstrukcji ramowej, od strony sieni obite płytą (fot.9). Drzwi zewnętrzne główne wejściowe z werandy /1/ do sieni /2/ - drewniane, z bardzo wąską ościeżnicą, z płaskim ślemieniem, nad którym prostokątne nadświetle - wysokie, chociaż dołożone do ramy to jednak zapewne stałe, z przeszkleniem podzielonym jedną pionową szczebliną pojedynczą. W właściwym otworze drzwiowym - dwa symetryczne skrzydła, obecnie obite z obu stron płytami pilśniowymi, ale zawieszone na dwóch parach starych zawiasów francuskich z toczonymi końcówkami. Drzwi zewnętrzne do pomieszczenia gospodarczego /14/ w przybudówce północnej - deskowo-listwowo-zastrzałowe, zawieszone na dwóch zawiasach kutych, poziomych, polskich, na hakach.

### 3. RZUT.

Szerokofrontowy, złożony z trzech figur prostokątnych, z których jedna, największa, z dodatkowym dużym prostokątnym ryzalitem skrajnym; budynek o łącznej długości 18,41 m i maksymalnej szerokości 11,29 m. Korpus główny o długości 15,66 m i szerokości 8,15 m, z dużym prostokątnym ryzalitem skrajnym, o długości 8 m wysuniętym z dłuższej ściany północno-wschodniej przy północnym narożniku. Cały narożnik pomiędzy korpusem i ryzalitem dawniej wypełniony był drewnianą prostokątną werandą - loggią, o długości 7,67 i szerokości 3,13 m, obecnie wschodnia połowa werandy została zabudowana i włączona do mieszkania południowego. Do północno-zachodniej ściany dłuższej z krótszych - przylega prostokątna, krótsza przybudówka o wym.: 7,8 x 2,75 m. Do korpusu głównego wiodą jedne drzwi zewnętrzne z werandy /1/ do sieni /2/. Sień /2/ zajmuje całą szerokość węższej części korpusu i przy sieni od strony południowej było dawniej jedno duże pomieszczenie, a od strony północnej - dwa pomieszczenia w układzie dwutraktowym; obecnie każde z tych trzech pomieszczeń podzielone jest poprzecznie jedną ścianą działową na dwa wnętrza, połączone drzwiami jak zaznaczono załączonym rysunku rzutu parteru. Drugie drzwi z zewnątrz prowadzą do północnego pomieszczenia /14/ w północno-zachodniej przybudówce, a wnętrza w pozostałej południowej części przybudówki pn.-zachodniej są połączone drzwiami z sąsiednim pomieszczeniem traktu tylnego. Pomieszczenia traktu tylnego są o pół metra krótsze od pomieszczeń wysuniętych w ryzalit skrajny.

### 4. BRYŁA.

Parterowa, niepodpiwniczona. Odpowiednio do rzutu - bryła złożona z trzech części: korpus główny parterowy z poddaszem strychowym, z pomieszczeniami użytkowymi przy szczytach, nakryty dwoma stromymi, zestawionymi pod kątem prostym dachami dwuspadowymi, z jednej strony wnikającymi w siebie, a z drugiej strony, każdy z tych dachów z naczółkiem. W narożniku pomiędzy korpusem głównym i jego ryzalitem skrajnym - niższa wernada, o twartej więźbie dachowej, w wschodniej części z ścianami wypełnionymi murem, z stropodachem, nakryta dwoma połaciami wyciętymi z dachu czterospadowego o małym kącie spadku połaci. Przybudówka północna - jednokondygnacyjna, niższa od parteru nakryta stropodachem drewnianym podbitym od dołu deskami i podsufitką, od góry z dachem pulpitowym o małym kącie spadku połaci.

### 5. ELEWACJE.

Ustawione na niskim cokole (kamiennym z ceglanym zwieńczeniem, obecnie otynkowanym), wyżej elewacje otynkowane na gładko, bez podziałów architektonicznych, rozcłanowane jedynie otworami; elewacje przyziemia korpusu



1. Miejscowość... W I L K O W I C E  
 2. Gmina... Lipno, pow. Leszno  
 3. Województwo... wielkopolskie

4. Obiekt (nazwa jak w karcie)  
 DOM MIESZKALNY - PARK 9

5. Zawartość wkładki (nazwa materiału uzupełniającego)  
 fotografie

10

Wnętrze sieni /2/ → widok na obcięty od góry słupek początkowy schodów z dolnymi stopniami zabiegowymi.



9

Widok na konstrukcję drzwi jedno-skrzydłowych przy schodach na strych → konstrukcja ramowa usztywniona listwami pionową i przekątnymi, od sieni obita płytą.

8

Wnętrze sieni /2/ → widok ogólny od zewnętrznych drzwi wejściowych w kierunku zachodnim.



Wkładkę założył: ..... Łucja Gajda, 2000 r. ....  
 (imię, nazwisko, data)

WOSZ Leszno

Miejsce przechowywania negatywów: .....





M

Fragment konstrukcji więźby dachowej → widok w kierunku południowego narożnika → więzary pełne usztywnione poprzecznie mieczami dolnymi.



12

Fragment więźby dachowej → para kleszczy połączona z stolcem na tzw. proste nakładki i stalowe śruby.



13

Otwarta więźba dachowa w werandzie /1/.



14

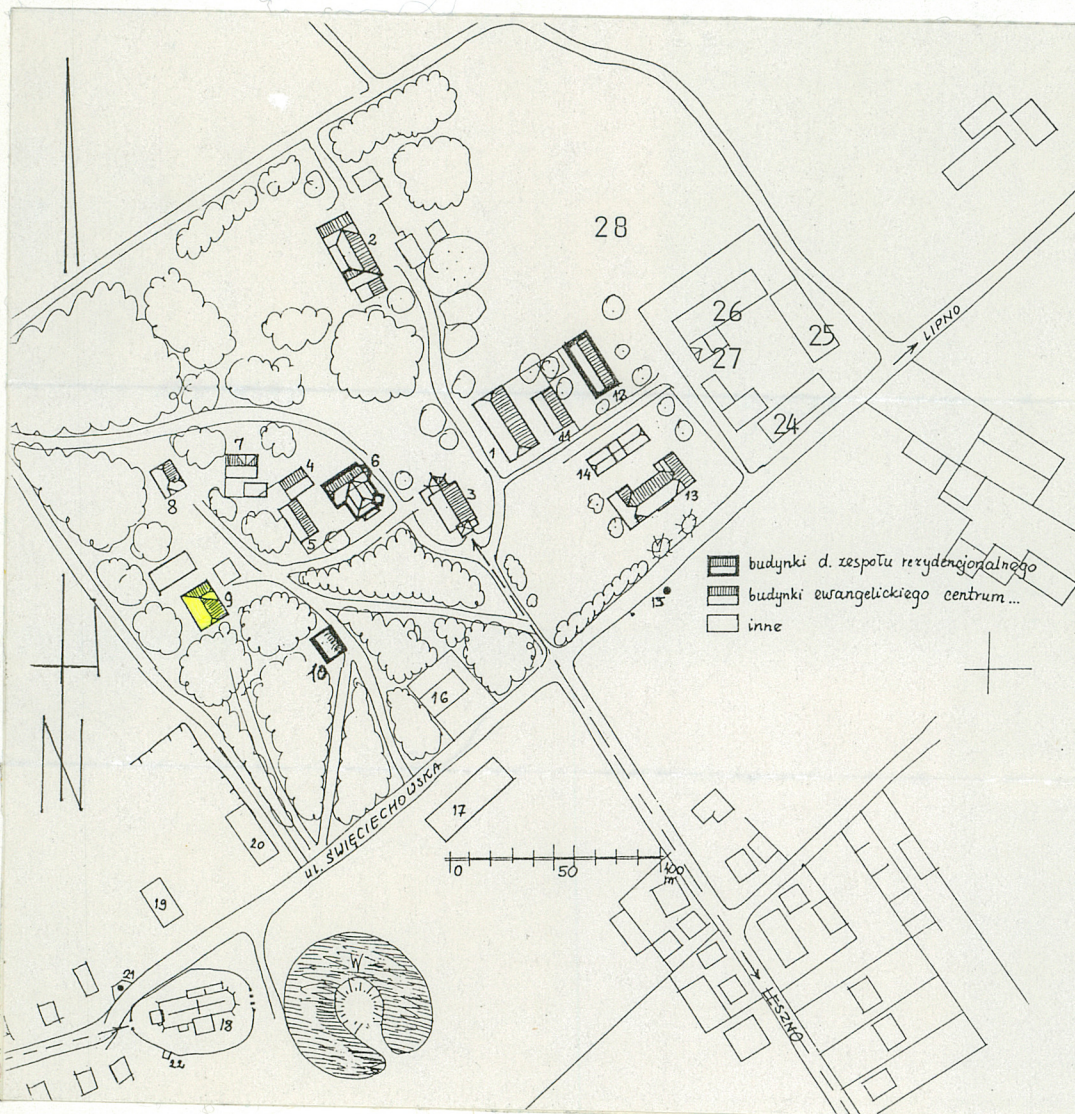
Klamka i szyldzik oryginalnych drzwi ramowo-płycinowych na parterze z sieni /2/ do pomieszczenia /9/.



1. Miejscowość... **WILKOWICE**  
 2. Gmina... **Lipno, pow. Leszno**  
 3. Województwo... **wielkopolskie**

4. Obiekt (nazwa jak w karcie)  
**DOM MIESZKALNY - PARK 9**

5. Zawartość wkładki (nazwa materiału uzupełniającego)  
**fotografie + plan sytuacyjny**



## WILKOWICE

zespół rezydencjonalny, później ewangelickie centrum  
 przygotowania młodzieży do Konfirmacji

- /1/ SZKOŁA, ob. dom mieszkalny - Park nr 1
- /2/ INTERNAT, ob. dom mieszkalny - Park nr 2
- /3/ KOŚCIÓŁ EWANGELICKO-REFORMOWANY, ob. rzymsko-katolicki, filialny p.w. Bł. TERESY BENEDYKTY (Edyty Stein)
- /4/ budynek gospodarczy pastorkówki,
- /5/ stodoła pastorkówki
- /6/ **PALACYK STABLEWSKICH** później PASTORÓWKA, ob. dom mieszkalny - Park nr 6
- /7/ DOM MIESZKALNY DLA NAUCZYCIELI, ob. przedszkole - Park nr 7
- /8/ ŁĄŻNIE (?), ob. dom mieszkalny - Park 8
- /9/ DOM MIESZKALNY DLA NAUCZYCIELI, ob. dom mieszkalny - Park nr 9
- /10/ **LODOWNIA** schron przeciwlotniczy
- /11/ budynek gospodarczy szkoły
- /12/ **BUDYNEK (?)**, ob. mieszkalno-gospodarczy
- /13/ DOM STARCÓW PROWADZONY PRZES DIAKONISE, ob. dom mieszkalny, ul. Dworcowa 1
- /14/ BUDYNEK GOSPODARCZY DOMU STARCÓW
- inne obiekty oznaczone na planie sytuacyjnym:
- /15/ figura św. Jana Nepomucena
- /16/ pawilon - sklep
- /17/ remiza strażacka
- /18/ kościół katolicki parafialny p.w. św. Marcina
- /19/ plebania, ul. Święciechowska 2,
- /20/ budynek gospodarczy plebanii
- /21/ figura Matki Boskiej
- /22/ kaplica przedpogrzebowa
- /23/ grodzisko
- /24/ stodoła, ob. stodoła i dom mieszkalny ul. Dworcowa 3
- /25/ stodoła, ul. Dworcowa 5
- /26/ obora, ul. Dworcowa 5
- /27/ dom mieszkalny
- /28/ teren po gorzelni

Wkładkę założył: .....  
 (imię, nazwisko, data)

Miejsce przechowywania negatywów: .....





14 Elewacja południowo-zachodnia - widok od południa.

16 Widok ogólny elewacji południowo-zachodniej, (od pd.-zachodu).



18 Oryginalny otwór okienny zachowany w elewacji południowo-zachodniej, okratowany, wypełniony pojedynczym oknem krosnowym z profilowanym ślemieniem, czterokwarterowym, dwudzielnym, czteroskrzydłowym.



15 Fragment cokołu w elewacji południowo-wschodniej - z dużych kamieni łamanych.





1. Miejscowość..... <b>W I L K O W I C E</b> .....	4. Obiekt (nazwa jak w karcie)	5. Zawartość wkładki (nazwa materiału uzupełniającego)
2. Gmina..... <b>Lipno, pow. Leszno</b> .....	<b>DOM MIESZKALNY - PARK 9</b>	<b>c.d. opisu.</b>
3. Województwo..... <b>wielkopolskie</b> .....		

obiega qasi "drewniany gzyms" - budowany z wysuniętych przed lico muru, ciesielsko powycinanych końcówek belek stropowych, na których ułożona jest podwalina, a pod podwaliną płaszczyzny pomiędzy belkami wypełnione są czołkami; krawędzie podwalin i czołek z wklęsłym profilowaniem zakończonym z obu stron spływami ostrołuczny-  
mi; gzyms ten obiegając korpus w elewacjach jednokondygnacyjnych jest schowany w cieniu okapu, a w elewacjach szczytowych oddziela przyziemie od stref trapezoidalnie zamkniętych od góry szczytów o ryglowej konstrukcji ścian. W wypełnionych murem ścianach wschodniej części werandy zasadniczo pozostała drewniana ryglówka: słupy pionowe z mieczami górnymi, jeden poziom rygli i belka oczepowa. Przybudówka północna zapewne pierwotnie była konstrukcji ryglowej (zachowany jest w złym stanie słup w narożniku północnym widoczny w ubytkach tynku). Elewacja główna - dłuższa północno-wschodnia - asymetryczna, złożona z dwóch części: z jednokondygnacyjnej niższej werandy - o ścianach drewnianych, częściowo ażurowych, a przy wschodnim narożniku po większej części wypełnionych murem otynkowanym, północna część tej elewacji jest dwukondygnacyjna, symetryczna, dwuosiowa, z tym, że w strefie poddasza dwa otwory okienne zestawione są w otwór bliźniaczy rozdzielony tylko słupkiem ryglówki. Elewacja krótsza południowo-wschodnia - dwukondygnacyjna z trapezoidalnym szczytem, nad którym trójkątny naczółek dachu; do przyziemia - 1 otwór okienny bliżej wschodniego narożnika, a do poddasza na osi szczytu dwa otwory zestawione w okno bliźniacze. Do przyziemia od strony wschodniej przylega wernada o drewnianych ścianach wypełnionych murem otynkowanym, w której to ścianie werandy 1 mały otwór okienny. Elewacja dłuższa południowo-zachodnia - jednokondygnacyjna, z wydatnym okapem, obecnie czteroosiowa. Elewacja krótsza północno-zachodnia - o przyziemiu przysłoniętym w znacznej części przez przybudówkę pn.-zachodnią, niższą, z dwoma otworami okiennymi od północnego zachodu, z jednym otworem okiennym od pd.-zachodu i z drzwiami od pn.-wschodu.

#### 6. WNĘTRZE.

Pierwotnie wewnątrz korpusu były 3 pomieszczenia i sień; dwa pomieszczenia w układzie dwutraktowym były po północnej stronie sieni, a trzecie pomieszczenie było od południa. Do pomieszczenia południowego i sieni przylegała weranda - loggia. Wejście do budynku od północnego wschodu prowadzi przez drewnianą werandę /1/ do sieni /2/. Sień /2/ - wąskie wydłużone pomieszczenie sięgające przez całą szerokość węższej części korpusu; w sieni troje drzwi wewnętrznych do przyległych trzech pomieszczeń i schody do poddasza w pd.-zachodnim krańcu sieni. Każde z dużych pomieszczeń podzielone na dwa mniejsze. Z wschodniej części werandy wydzielono ścianami łazienkę /5/ i dwa małe pomieszczenia pomocnicze /6/ i /7/. Jedynie północne pomieszczenie przybudówki pn.-zachodniej nie jest połączone drzwiami z żadnym z przyległych pomieszczeń, a wejście do niego wiedzie z zewnątrz. Pozostałe dwa pomieszczenia przybudówki pn.-zachodniej połączone są z sobą, a środkowe /12/ łączy się z sąsiednim pomieszczeniem w tylnym trakcie korpusu.

#### 7. WYPOSAŻENIE.

Ogrzewanie piecowe. Piece zwykłe kaflowe. Z oryginalnego wyposażenia zachowane jest drzwi wewnętrzne ramowo-płycinowe, z oryginalnymi okuciami. Posadzki z sztucznego kamienia w sieni i na werandzie, oraz 5 sztuk oryginalnych okien (1 okno na patrze i 4 w strefie poddasza w ścianach szczytowych).

#### 8. INSTALACJE. Elektryczna, odgromowa, wodno-kanalizacyjna.

Wkładkę złożył:..... **Łucja Gajda, 2000 r.** .....

SOZ Leszno (imię, nazwisko, data)

Miejsce przechowywania negatywów: .....



