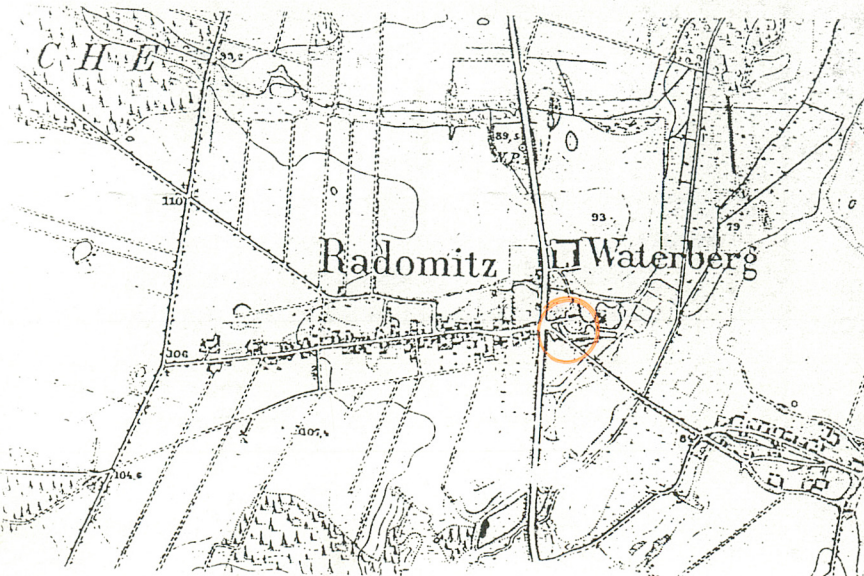


1. Obiekt  
  
974/1  
  
DWÓR [4]

2. Czas powstania  
  
XVIII/XIX w

3. Miejscowość  
  
RADOMICKO

11. Zdjęcia, rzut, przekrój, sytuacja, orientacja



4. Adres  
  
Radomicko 67  
64-111 Lipno  
  
nr hipoteczny .....

5. Przynależność administracyjna  
  
województwo leszczyńskie  
POW. LESZCZYŃSKI  
gmina Lipno

6. Poprzednie nazwy miejscowości  
  
Radomitz

7. Przynależność administracyjna  
1 VI 1975  
  
województwo poznańskie  
powiat Leszno

8. właściciel i jego adres  
  
Gmina Lipno

9. Użytkownik i jego adres  
  
lokatorzy

10. Rejestr zabytków:  
  
Nr 510/1213A data 2.IX.1970r.



12. Autorzy, historia obiektu, określenie stylu

W 1258r. Bolesław syn Odonica nadał wieś klasztorowi Benedyktynów w Lubiniu, w których posiadaniu do 1294r. W XIV. własność Radomickich (1395 Mikołaj) w ich rękach do pocz. XVIIw. : 1505 Bernard Radomicki, w 1559 Stanisław Radomicki

h. Kotwicz, następnego roku puściła je Anna Radomicka „w wyderek” Rafałowi Leszczyńskiemu. Ok. 1610r. jeszcze w rękach Radomickich - wieś należała wówczas do Hieronima Radomickiego, po którym dobra przeszły w ręce Tworzyjańskich. W k. XVIIIw do pocz. XIXw. (1806?) posiadała je Kordula z Gorzeńskich Turnina, stolnikowa kaliska, następnie księżęta Acerenza-Pignatelli. W 1886 do 1903 r. w posiadaniu księcia Kaliksta Birona Kurlandzkiego. Następnie w posiadaniu Komisji Kolonizacyjnej, zaś po I wojnie światowej majatek rozparcelowany między czterech Niemców.

Dwór z XVIII/XIXw. Wzniesiony na miejscu wzmiankowanego w poł. XVIIIw. Od południa i wschodu ślady fosy z mostem, wzmiankowanej w 1890r i istniejącej w 1890r.

Dwór bez wyraźnych cech sylowych.

13. Opis (sytuacja, materiał i konstrukcja, rzut, bryła, elewacje, wnętrze wyposażenie, instalacje)

**SYTUACJA:** Wieś Radomicko położona jest nad rzeką Samicą, dopływem Obry, około 7 km na południe od Śmigła i około 9 km. na północ od Leszna, przy drodze Leszno-Śmigiel. Zespół dworsko-parkowy usytuowany jest w środkowej części wsi po wschodniej stronie drogi Leszno-Śmigiel i na wschód od zespołu kościelno-cmentarnego, który znajduje się po przeciwnej stronie szosy. Dwór od południa poprzedzony owalnym podjazdem, zadrzewionym. Od południa i wschodu obniżenie stanowiące ślady po prostokątnej fosie obsadzone wierzbami. Od strony północnej, bezpośrednio przy budynku dworu założony półkoliście klomb wyznaczony kamieniami polnymi, z prowadzącą w środku na osi w kierunku domu ścieżką wyłożoną płytami betonowymi, pomiędzy krzewami i młodymi drzewkami ozdobnymi. Przed nim bardziej na północ porośnięty trawą niewielki teren z małymi budynkami gospodarczymi - rodzaj podwórza, prawdopodobnie założonego na miejscu folwarku wzmiankowanego w poł. XVIIIw. Właściwe podwórze folwarczne położone bardziej na północ. Do dworu od strony szosy prowadzi droga przecinająca rów i dawną fosę. Dwór usytuowany fasadą na północ.

**MATERIAŁ I TECHNIKI:**

**Ściany:** posadowione na fundamentach ceglanych z użyciem kamienia, murowane z cegły ceramicznej pełnej obustronnie otynkowane. W części mieszkań ściany wyłożone tapetą. Część pomieszczeń wydzielona wtórnie (łazienki) posiada ściany z dykty.

**Sklepienia, stropy:** w piwnicy sklepienie camiczne, ceglane wsparte na łuku ćwiećkolistym. Nad pozostałymi kondygnacjami stropy drewniane, belkowe z podsufitką. Sufit w mieszkaniu na poddaszu podbity gipsowymi płytami. Część pokoiów w tylnym traktie posiada fasety.

**Posadzki, podłogi:** w piwnicy posadzka z cegły ułożonej na płask, w sieni posadzka z płytek ceramicznych. W pokoju tylnego traktu po stronie zachodniej (bliżej osi) parkiet pokryty płytami i linoleum. Większość pozostałych pomieszczeń posiada podłogi deskowe pokryte linoleum lub płytami. Na strychu podłoga deskowa. Na korytarzu piętra ryzalitu podłoga deskowa kryta linoleum



14. Kubatura

ca 1800 m<sup>3</sup>

15. Powierzchnia użytkowa

365 m<sup>2</sup>

16. Przeznaczenie pierwotne

mieszkalne

17. Użytkowanie obecne

mieszkalne

18. Prace budowlane i konserwatorskie, ich przebieg i dokumentacja

po II wojnie światowej

- wprowadzono nowe ścianki działowe adaptując pomieszczenia dla potrzeb mieszkalnych pracowników PGR (m.in. wykonano łazienki)
- wymieniono instalację elektryczną
- założono instalację wodociagową
- wykonano kanalizację - szamba
- wymieniono okna w obu szczytach budynku
- wymieniono podłogi na strychu

19. Stan zachowania (fundamenty, ściany zewnętrzne, ściany wewnętrzne, sklepienia, st konstrukcje dachowe, pokrycie dachu, wyposażenie i instalacje)

- murów zewnętrznych, wewnętrznych, podłóg, stropów, stolarki okiennej i drzwiowej, instalacji - dobry
- stan więzby dachowej i pokrycia dachów - średni

20. Najpilniejsze postulaty konserwatorskie

uzupełnić ubytki pokrycia dachu



21. Akta archiwalne (rodzaj akt, numer i miejsce przechowywania)

Karta założenia folwarku - autor J. Skworz 1987

kopia mapy pruskiej z k.XIX w w skali  
1: 25000 - Pszcz Leszno

22. Bibliografia

Katalog Zabytków Sztuki w Polsce t.V.woj.poznańskie  
z.12 powiat leszczyński  
Instytut Sztuki PAN - Warszawa 1975 s.5-6

Ziemia Leszczyńska  
p.red.J.Deresiewicza  
Poznań PWN 1966r. s.44

Słownik Geograficzny Królestwa Polskiego i innych Krajów  
Słowiańskich pod.red.T.Chlebowskiego  
t.III W-wa 1882,s.420-21

23. Źródła ikonograficzne i fotografia (rodzaj, miejsca przechowywania sygnatury)

24. Uwagi różne

25. Opracował

tekst ..... Ewa Piesiewicz listopad 1997  
imię, nazwisko, data, podpis

plany, rysunki ..... Ewa Piesiewicz listopad 1997  
imię, nazwisko, data, podpis

zdjęcia Fotogr. .... Ewa Piesiewicz listopad 1997  
imię, nazwisko, data, podpis

miejsce przechowywania negatywów ..... Pszcz Leszno

Karta po wypełnieniu podlega ochronie na podstawie przepisów prawa autorskiego

26. Adnotacja o inspekcjach, informacje o zmianach (daty, imiona i nazwiska wypełniających)

27. Załączniki

Wkładki od 1 do 3



1. Miejscowość	2. Obiekt (nazwa jak w karcie)	3. Zawartość wkładki (nazwa obiektu lub materiału uzupełniającego)
RADOMICKO	Dwór (A)	c.d. opisu

**Schody:** w elewacji wschodniej (bocznej) schodek kamienny. **Wewnętrzne:** do piwnicy jednobiegowe, cementowe z drewnianymi stopniami, umieszczone w drewnianej obudowie schodów głównych, prowadzących na piętro. **Schody na piętro:** umieszczone w narożniku sieni, drewniane, dwubiegowe ze spocznikiem, policzkowe z drewnianą balustradą i drewnianymi słupkami, tralki i słupki o przekroju kwadratowym, poręcze o przekroju kwadratowym z zaokrąglonymi górnymi krawędziami. Schody na strych drewniane, jednobiegowe, policzkowe z prostą poręczą.

**Otwory okienne, okna:** wszystkie otwory okienne w kształcie prostokątów stojących, z wyjątkiem dwóch okienek w szczycie ryzalitu, które w kształcie półkolistym, oraz okna drugiej kondygnacji elewacji wschodniej, które w kształcie prostokąta leżącego. Od wewnątrz oka przyziemia umieszczone są we wnękach zamkniętych, odcinkiem łuku. Okna drewniane skrzynkowe dwudzielne, dwupoziomowe, czteroskrzydłowe, w dolnych skrzydłach okien przyziemia dodatkowe poziome szczeliny, dzielące skrzydło na dwie części. Okna drugiej kondygnacji elewacji wschodniej: trójdzielne, trójkwaterowe. Okna w szczycie ryzalitów - pojedyncze z podziałem na trzy części, z których boczne - stałe - a środkowe otwieralne.

**Wieżba dachowa:** drewniana konstrukcji płatwiowo - krokwiowej. Wsparta na trzech rzędach słupów (rząd środkowy słupów z zastrzałami) wspierających płatwie, o które oparte są jętki. Słupy umieszczone są co dwie pary krokwi. Wieżba poprzeczna wsparta jest na jednym rzędzie słupów z zastrzałami. Na słupach i belkach zachowane znaki cieślielskie. Elementy łączone na drewniane tyble. Na poddaszu widoczne dwa kominy nogawicowe.

**Pokrycia dachów:** dachy kryte dachówką ceramiczną karpiówką w podwójną koronkę, kalenice kryte gąsiorami ceramicznymi. Daszki nad wejściem w elewacjach bocznych szklane w metalowej konstrukcji.

**RZUT:** założony na rzucie prostokąta z ryzalitem w fasadzie i płytkim ryzalitem w elewacji tylnej. Nieco z boku osi nieprzelotowa sień zamknięta w głębi schodami na drugą kondygnację. Przy wejściu od strony wschodniej, wydzielone niewielkie pomieszczenie skrytki z ukośną ścianą. Po obu stronach sieni założone pomieszczenia. Układ pomieszczeń dwutraktowy, w części wschodniej dwu i półtraktowy, w części zachodniej obecnie dwu i półtraktowy, pierwotnie dwutraktowy.

Wkładkę założył: Ewa Piesiewicz, XI.1997  
(imię, nazwisko, data)

verte

Miejsce przechowywania negatywów: \_\_\_\_\_



**BRYŁA:**zwarta, podpiwniczona częściowo, parterowa z piętrowym pseudoryzalitem na osi fasady i ryzalitem w elewacji ogrodowej, zwieńczonymi trójkątnymi szczytami, poddasze użytkowe. Korpus dworu przykryty dachem mansardowym, partie ryzalitów odrębnymi dachami dwuspadowymi. Nad częściami bocznymi współczesne daszki pulpitowe.

**ELEWACJE:** otynkowane, na niskim słabo wyodrębnionym cokole obiegającym całość budynku. Fasada - parterowa z piętrowym pseudoryzalitem, dziewięcioosiowa z dwiema blendami okiennymi od wschodu, w partiach parterowych bocznych zwieńczona uskokowym gzymsem.

Na osi trójosiowy piętrowy ryzalit, z wydzieloną częścią szczytową za pomocą płaskiego gzymsu pokrytego pasem dachówki - wydzielonego na wysokości załamania połaci dachu mansardowego. W przyziemiu na osi otwór drzwiowy i dwa okna po bokach.

Pomiędzy nimi a drugą kondygnacją prostokątna płycina. Na osi drugiej kondygnacji blenda. W części szczytowej ryzalitu ponad dachówkowym gzymsem rząd trzech prostokątnych płycin. Trójkątny szczyt w obramieniu z płaskiej opaski, w środku półkoliste okienko.

Elewacja ogrodowa - rozwiązana podobnie, z tym że część detalu elewacji (płycinowe wnęki w ryzalicie) usunięta. W skrajnej osi od zachodu usunięto okno, tworząc małe okienko łazienkowe.

Elewacja boczna wschodnia: w przyziemiu trójosiowa z otworem wejściowym umieszczonym na osi. Po stronie południowej okno pomieszczenia mieszkalnego i okno łazienki. Część szczytowa wydzielona szerokim pasem gzymsu. Ponad nim otwory okienne usytuowane niesymetrycznie, o zróżnicowanym kształcie.

Elewacja boczna zachodnia - z otworem wejściowym na osi przyziemia i oknem z boku drzwi wejściowych od północy. Część szczytowa wydzielona pasem gzymsu, jak w elewacji wschodniej. ponad nim otwory okienne.

**WNĘTRZE:** Na osi sień nieprzelotowa, wtórnie podzielona z wyodrębnieniem niewielkiej komórki od strony wschodniej, pierwotnie posiadała wejścia do założonych po obu stronach pomieszczeń. W części wschodniej na osi niewielki o obniżonym poziomie korytarzyk, z którego wejścia prowadzą do dwóch pomieszczeń po obu stronach. W tylnym traktcie, za sienią, w ryzalicie duży pokój, obecnie przedzielony na szereg mniejszych pomieszczeń. Układ pomieszczeń dwu, w części wschodniej dwu i półtraktowy, wtórnie przekształcony.

#### **WYPOSAŻENIE:**

z pierwotnego wyposażenia zachowały się dwie pary drzwi drewnianych, dwuskrzydłowych konstrukcji ramowo-płycinowej ze żłobkowanymi płycinami i mosiężnymi klamkami.

#### **INSTALACJE:**

wodno-kanalizacyjna  
elektryczna



1. Miejscowość	2. Obiekt (nazwa jak w karcie)	3. Zawartość wkładki (nazwa obiektu lub materiału uzupełniającego)
RADOMICKO	Dwór (A)	Plan sytuacyjny , rzut , spis zdjęć

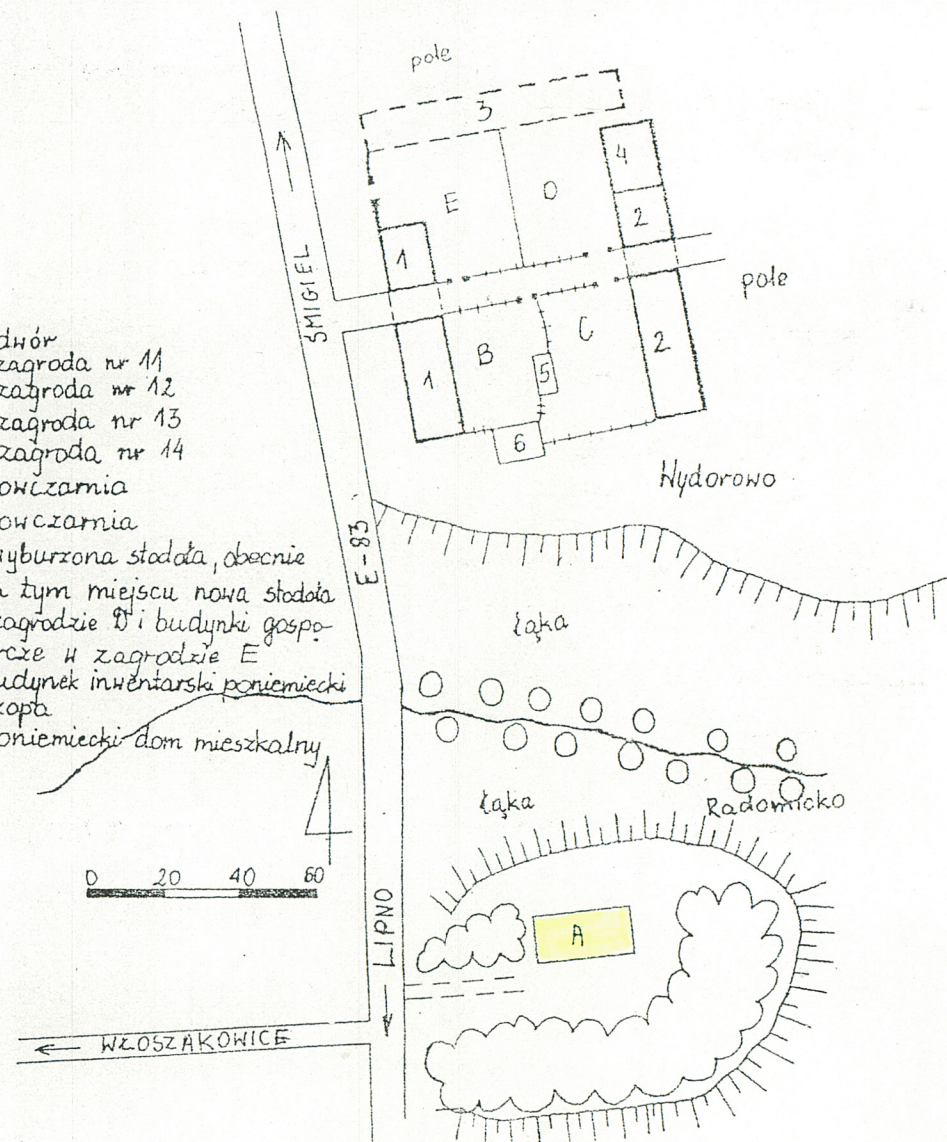
Plan sytuacyjny z karty  
folwarku - J. SKŁODZ 1987

# RADOMICKO - Dwór Spis zdjęć

1. Widok ogólny fasady
2. Widok ogólny elewacji ogrodowej
3. Elewacja szczytowa - wschodnia
4. Pseudoryzalit fasady
5. Fragment sieni ze schodami i drzwi do jednego z pomieszczeń
6. Fragment schodów
7. Stolarka drzwiowa
8. Wieżba dachowa i konstrukcja kominów
9. Wieżba dachowa

- A - dwór  
B - zagroda nr 11  
C - zagroda nr 12  
D - zagroda nr 13  
E - zagroda nr 14  
1 - owczarnia  
2 - owczarnia  
3 - hybrydowa stada, obecnie  
na tym miejscu nowa stada  
w zagrodzie D i budynki gospo-  
darcze w zagrodzie E  
4 - budynek inwentarski poniemiecki  
5 - szopa  
6 - poniemiecki dom mieszkalny

0 20 40 60



Wkładkę założył: Ewa Piesiewicz, XI.1997  
(imię, nazwisko, data)

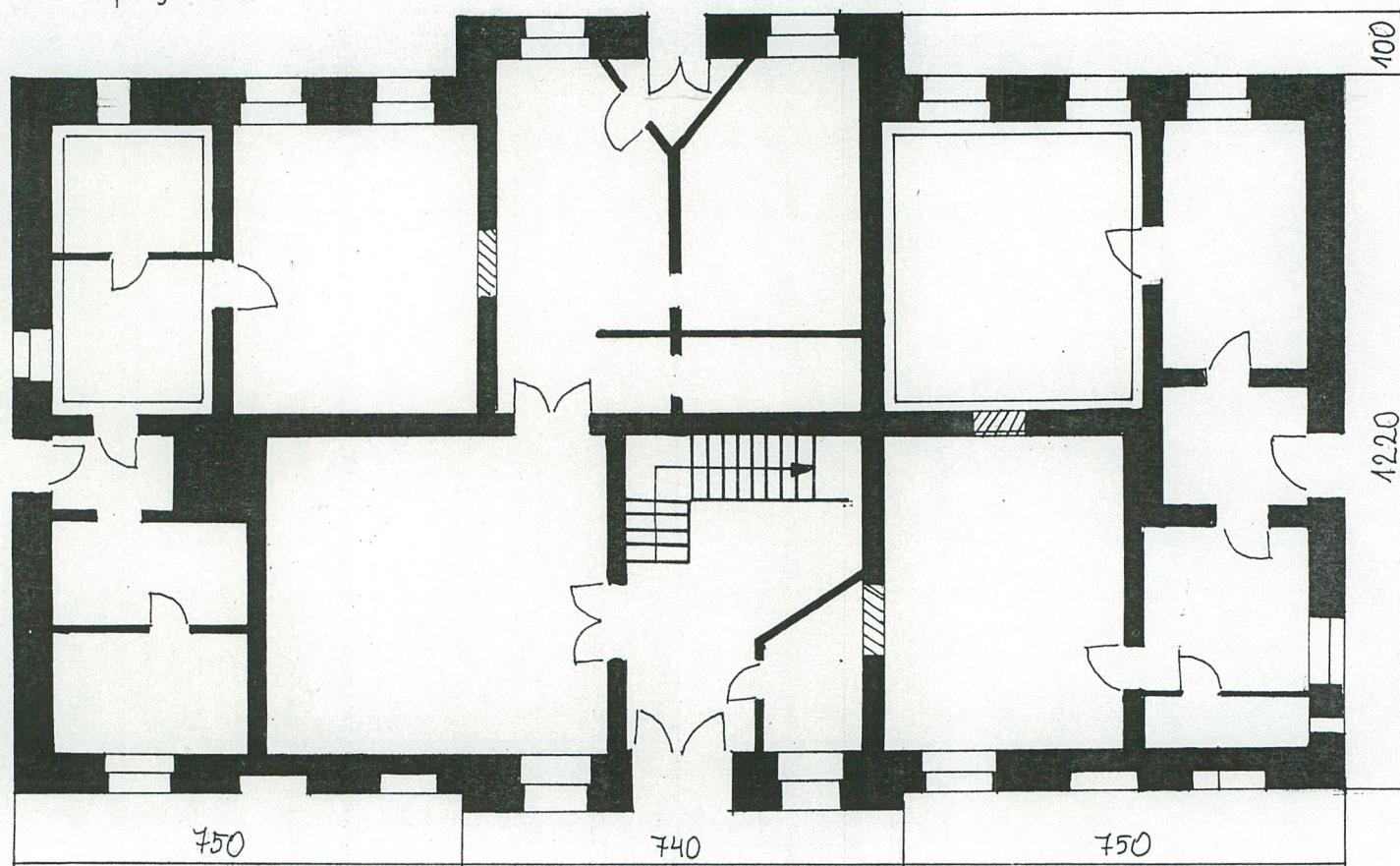
Miejsce przechowywania negatywów: \_\_\_\_\_





# DWÓR W RADOMICKU

Rzut przyziemia



SKALA 1:100

0 1 2 m

h - 10 m



1. Miejscowość  
RADOMICKO

2. Obiekt (nazwa jak w karcie)  
DWÓR (A)

3. Zawartość wkładki (nazwa obiektu lub materiału uzupełniającego)  
Zdjęcia



②



③



④

Wkładkę założył: Ewa Piesiewicz, X.1997  
imię, nazwisko, data

Miejsce przechowywania negatywów: P502 LESNO





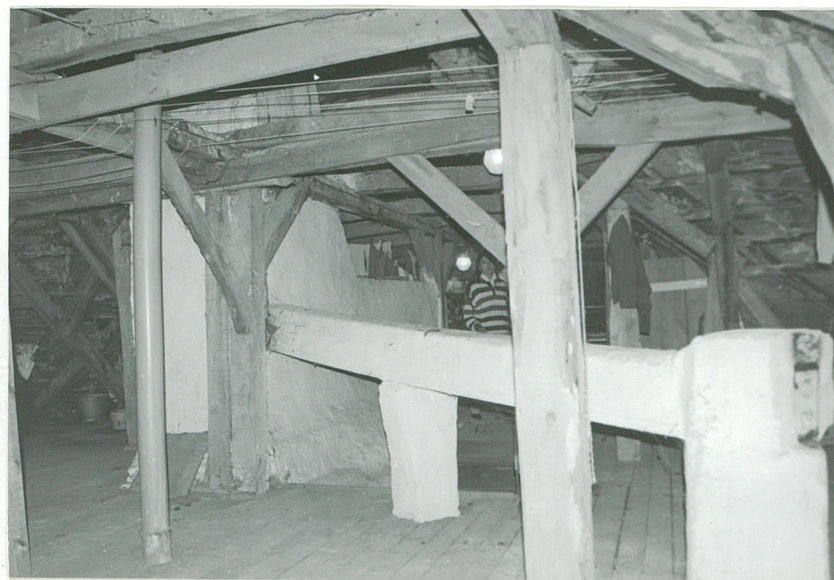
⑤



⑥



⑦



⑧



⑨