

1. Obiekt

968/1

DWÓR

2. Czas powstania

IV ćw. XIX w.

3. Miejscowość

GONIEBICE
GONIEMBICE

4. Adres

Goniembice
64-111 Lipno

nr hipoteczny

5. Przynależność administracyjna

województwo leszczyńskie

gmina Lipno

904. LESZCZYŃSKI

6. Poprzednie nazwy miejscowości

Golembitz
Goniębice

7. Przynależność administracyjna
przed 1.VI.1975 r.

województwo poznańskie

powiat Leszno

8. Właściciel i jego adres

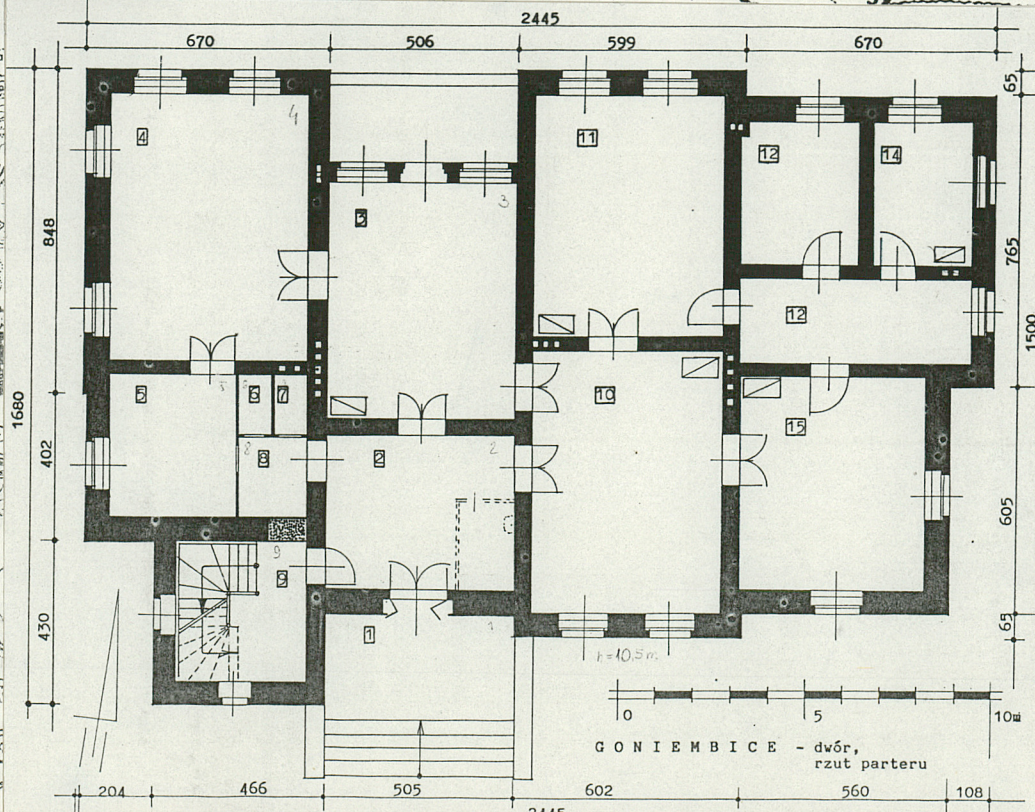
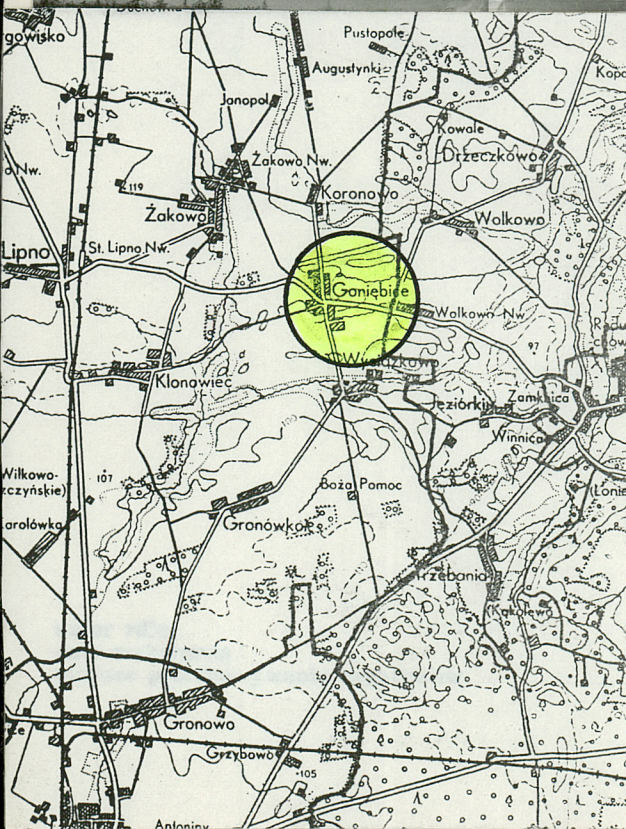
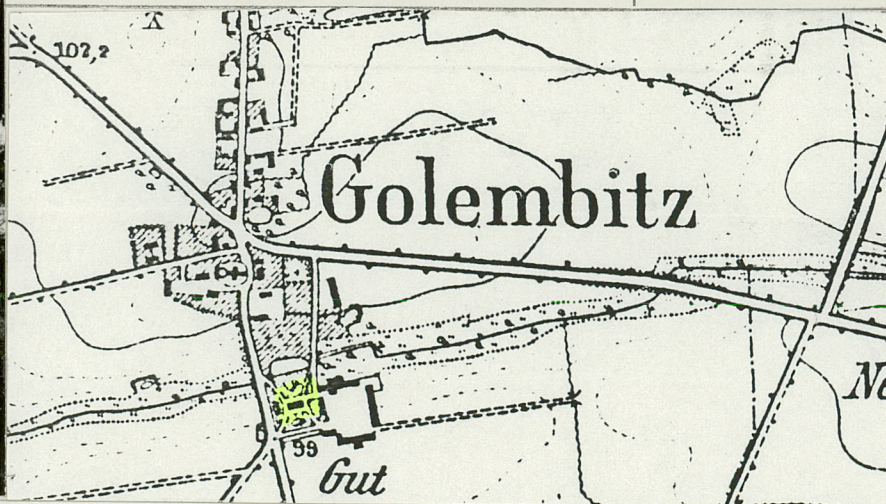
Zakład Rolno-Przemysłowy
Goniembice 5

9. Użytkownik i jego adres

J.W.

10. Rejestr zabytków

Nr 666/1676/A data
z dnia 2.04.1975 r.



Dwór w Goniembicach wybudowany został zapewne w IV ćw. XIX w. dla Maksymiliana Cioromskiego, dziedzica Goniembic, z użyciem form typowych dla architektury i budownictwa tego czasu.

Płaska artykulacja elewacji, stolarzka drzwiowa i okienna - nawiązują do form klasycystycznych.

Zgodnie z modą IV ćw. XIX w. - do bryły przylega asymetryczna wieża. Hełm wieży nawiązuje do nurtu historyzującego określanego popularnie "kostiumem francuskim".

1. SYTUACJA.

Goniembice, to wieś oddalona 8 km na pn od Leszna, usytuowana przy lokalnej szosie prowadzącej z Lipna do Osiecznej. Z Goniembic odchodzi w kierunku południowym lokalna droga przez Wyciążkowo do Leszna. Założenie dworskie zajmuje teren w południowo-wschodniej części wsi tj. po południowej stronie drogi do Osiecznej, przylega on do wschodniej krawędzi drogi do Leszna. Północną część założenia stanowi park a w południowej i częściowo wschodniej części znajduje się zespół folwarczny. Dwór stoi w południowej części parku, dłuższymi elewacjami zwrócony jest w kierunkach południowym i północnym. Przed główną elewacją południową - podjazd i gazon a dalej na południe - podwórze. Na północ od dworu teren jest nachylony w kierunku północnym, tj. opada w stronę stawów, które stanowią główny element kompozycyjny parku krajobrazowego.

2. MATERIAŁ.

Ściany - murowane z cegły ceramicznej, pełnej, wewnątrz i zewnątrz otynkowane. Tynki zewnętrzne - od pn - gładkie, od wsch pd i zach - z bardzo płaskim boniowaniem, podzielone gzymsami, o otworach ujętych w profilowane opaski. Cokół - z dużych kamieni polnych granitów łamanych, nieregularnych, pierwotnie zapewne łączonych z cegłą, obecnie te ceglane fragmenty są otynkowane, przez co, we wschodniej, północnej i zachodniej elewacji w cokole widnieją bardzo szerokie tynkowane opaski wokół otworów i na narożnikach, a cokół w elewacji południowej jest całkowicie otynkowany.

Stropy, sklepienia. W piwnicach - sklepienia ceglane; z reguły kapy pruskie - tzn. sklepienia odcinkowe na dźwigarach stalowych. W środkowych korytarzach piwnicznych /5/, /11/, /2/ i w pomieszczeniu /15/ - kolebki założone na łuku odcinkowym oparte są na ścianach pełnych, a w pomieszczeniu /7/ dwa przęsła takich sklepień oparte są na wspólnej, ażurowej ścianie, w której wycięte są trzy arkady zasklepiene od góry łukiem półkolistym. Nad parterem i piętrem stropy na belkach drewnianych z podsufitkami, od dołu wykończone płaskimi gładkimi sufitami.

Więźba dachowa - z drewna tartego, konstrukcja płatwiowa rzadka. Dostępne są tylko dwa przęsła więźby dachowej nad pomieszczeniami /4/, /5/, /6/, /7/, /8/, tam, co czwarty więzar jest pełny. Pozostała część więźby wbudowana w stropodachy, konstrukcji drewnianej.

Pokrycie dachów - drewniane stropodachy pokryte papą, hełm wieży kryty blachą cynkową.

Schody. Zewnętrzne - murowane, wykończone gładzią cementową, ujęte w murowane, otynkowane schodkowe wangi - zarazem balustrady, jeden krótki prosty bieg. Schody wewnętrzne - główne usytuowane w wieży pd-zachodniej, która wypełniona jest klatką schodową; od piwnicy do parteru - schody murowane, wykończone gładzią cementową, jednobiegowe z zakrętem dolnym i górnym; wyżej schody reprezentacyjne - drewniane, policzkowe, jednobiegowe, łamane wokół czworokątnej próżni, ich stopnie i pełne

14. Kubatura	15. Powierzchnia użytkowa piwnice 267,7 m ² parter 267,1 m ² piętro 276,4 m ² + schody balkon: 826,4 m ²	16. Przeznaczenie pierwotne pomieszczenia mieszkalne dawniej właściciela majątku + biuro	17. Użytkowanie obecne pomieszczenia biurowe i mieszkalne Spółki
18. Prace budowlane i konserwatorskie, ich przebieg i dokumentacja Remont dachów. Izolacje przeciw wilgoci. Remont elewacji. Remont stolarki okiennej i drzwiowej. W trybie remontu zlikwidowano dach loggi w elewacji pn.	19. Stan zachowania (fundamenty, ściany zewnętrzne, ściany wewnętrzne, sklepienia, stropy konstrukcje dachowe, pokrycie dachu, wyposażenie i instalacje) Stan zachowania ogólnie dobry.		
20. Najpilniejsze postulaty konserwatorskie Użytkować zgodnie z przeznaczeniem i prowadzić remonty bieżące. Zachować relikty dawnego wyposażenia.			

21. Akta archiwalne (rodzaj akt, numer i miejsce przechowywania)

22. Bibliografia

23. Źródła ikonograficzne i fotografie (rodzaj, miejsce przechowywania, sygnatury)

24. Uwagi różne

25. Wypełnił

Lucja Gajda,
imię i nazwisko

data

1994 r.

26. Sprawdził

imię i nazwisko

data

27. Załączniki

Wkładki nr: 1,2,3,4.

1. Miejscowość	2. Obiekt (nazwa jak w karcie)	3. Zawartość wkładki (nazwa obiektu lub materiału uzupełniającego)
GONIEMBICE	DWÓR	c.d. opisu + fot.

Fot.2. Elewacja zachodnia - widok ogólny.



podstopnice wpuszczone są w dwie belki policzekowe, balustrada drewniana, ażurowa z prostych pionowych szczeblin o przekroju prostokątnym, dołem wpuszczonych w policzek, a górą osadzonych w profilowanej poręczy, słupek toczony gruby, o zwieńczeniu częściowo puklowanym. Boczne schody usytuowane są we wschodniej części budynku w klatce schodowej we wschodnim krańcu korytarza → od piwnicy do podestu przy wejściu od wschodu - dwa murowane stopnie obłożone drewnem; wyżej od tego podestu do parteru - jednobiegowe, z zakrętem dolnym, drewniane, policzekowe, o stopniach wyłożonych wykładziną typu linoleum, z drewnianą balustradą ażurową, z tralek dwulalkowych wycinanych z desek, słupek balustrady - gruby, toczony, wyższy, ze zwieńczeniem, o bazie wycinanej snycersko; wyżej - od parteru do piętra - schody jednobiegowe, niby powrotne, kręte w dolnej części biegu, gdzie stopnie osadzone są w jednym słupie, który jest zarazem słupkiem początkowym balustrady; schody policzekowe; balustrada - ażurowa, drewniana, składa się z profilowanej poręczy nałożonej na proste szczebliny o przekroju prostokątnym. Balustrada balkonu od pn - drewniana, ażurowa, z desek wycinanych w symetryczny ornament, dołem osadzonych w belce policzekowej, u góry z nałożonym drewnianym parapetem.

Posadzki, podłogi. W większości pomieszczeń piwnicznych posadzki cementowe, a w pomieszczeniach /7/ i /13/ - zachowane stare posadzki ceglane. Na parterze: w hallu - podłoga drewniana, deskowa; w pomieszczeniach biurowych /10/, /11/, /15/ wykładziny zmywalne parkietopodobne; w pokoju dyrektora /3/ - wykładzina dywanowa; w /5/ - nowa terakota biała. W pomieszczeniach na piętrze - podłogi drewniane, deskowe, w części przykryte płytami i wykładzinami.

Otwory okienne - w większości o wykroju prostokątów stojących tylko w trzeciej kondygnacji wieży i w przeszle cofniętym między ryzalitami od północy - otwory okienne wysokie, zasklepiene od góry łukiem półpełnym. Wszystkie wypełnione oknami drewnianymi; okna w wieży i w piwnicach - pojedyncze, krosnowe, w pozostałych pomieszczeniach podwójne, konstrukcji skrzynkowej. Typowe okna do kondygnacji parteru oraz piętra w ryzalicie środkowym południowym i wewnętrznym północnym → od strony wnętrza we wnękach zasklepionych odcinkowo, ze ślaniem, dwupoziomowe, dwudzielne, czterokwaterowe, czteroskrzydłowe, w każdym dolnym skrzydle pojedyncza prosta szczeblina pozioma, skrzydła zamykane na kryte zasuwnice, bez oryginalnych klamek, każde zawieszone na dwóch zawiasach francuskich z toczonymi końcówkami, parapety wewnętrzne - drewniane, zewnętrzne z blachy cynkowej. W pomieszczeniach mieszkalnych i strychowych użytkowych

Wzór OBZ 1973 Z

Wkładkę założył: Łucja Gajda, 1994 r.
imię, nazwisko, data
 Archiwum WKZ Leszno
 Miejsce przechowywania negatywów:



Fot.4. Fragment elewacji głównej (pd)
ryzalit środkowy i części skrajne.



Fot.5. Fragment elewacji głównej
kondygnacja piętra ryzalitu
środkowego.

Fot.3. Hełm wieży - widok od
południowego zachodu.

Fot.7. Główne drzwi
wejściowe - wi-
na skrzydła
wewnętrzne

Fot.8. Główne drzwi wejściowe
skrzydła zewnętrzne
we wnękach w węgarze.

Fot.6. Otwory okienne do trzeciej
kondygnacji wieży - widok
od południowego zachodu.



1. Miejscowość

2. Obiekt (nazwa jak w karcie)

3. Zawartość wkładki (nazwa obiektu lub materiału uzupełniającego)

GONIEMBICE

DWÓR

c.d. opisu + fotografie

Fot.9. Koniec balustrady schodów
w III kondygnacji wieży.



poddaszy - zdwojona liczba otworów okiennych, w każdej osi zamiast jednego są dwa wąskie, wysokie otwory okienne, wypełnione oknami jednodzielnymi, jednopoziomowymi, jednoskrzydłowymi, rozwieranymi, z przeszkleniem podzielonym ujętym w dwie proste pojedyncze szczebliny poziome. Podobne w rysunku są okna II kondygnacji wieży, z tym że posiadają ślemię i są dwupoziomowe, dwukwaterowe, dwuskrzydłowe, również zebrane po dwa w okna bliźniacze. Okna w kondygnacji parteru w wieży - wąskie, ze słupkiem, dwudzielne, jednopoziomowe, dwukwaterowe, dwuskrzydłowe, o skrzydłach zawieszonych na dwóch zawiasach kątowych polskich, w każdym skrzydle dwie pojedyncze szczebliny poziome i gałka w połowie wysokości środkowego ramiaka, zamykane na dwa obartle. W wysokich otworach okiennych zamkniętych od góry półkoliście - w trzeciej kondygnacji wieży - 5 szt. okien oryginalnych i 1 szt. - nowa. Okna oryginalne - dwudzielne, dwupoziomowe, ze ślemieniem, czterokwaterowe, trójskrzydłowe. Dwie górne kwatery tworzą półkoliste skrzydło półstałe (bez zawiasów tylko zamykane na 3 zasuwki jednoskrzydłkowe). W części podślemiennej okna dwa rozwierane skrzydła, każde z dwoma pojedynczymi szczeblinami poziomymi, z gałką na środkowym ramiaku, osadzone na dwóch polskich zawiasach kątowych na hakach, razem zamykane na dwie zakrętki. W jednym z sześciu otworów tego typu - nowe wypełnienie - oknem dwupoziomowym, jednodzielnym, dwukwaterowym, dwuskrzydłowym, ze ślemieniem, półkolista kwatera nadślemienna jest przybita gwoździami na stałe do krosna, a w części podślemiennej jest jedno skrzydło rozwierane, podzielone szczebliną krzyżową na 6 kwater (po dwie w trzech poziomach), zawieszone na zawiasach francuskich, wyposażone w nowe klamki.

Otwory drzwiowe -wszystkie o wykroju prostokątów stojących, wypełnione drewnianymi drzwiami ościeżnicowymi, o skrzydłach konstrukcji ramowo-płycinowej, jedno- i dwuskrzydłowymi, o zróżnicowanych podziałach płycinami. Typowe drzwi wewnętrzne w kondygnacji parteru - w profilowanych opaskach, ze szpaletami, dwuskrzydłowe, pozornie symetryczne, w każdym skrzydle 3 płyciny, z których dolna i górna kształtem zbliżone do kwadratu, środkowa - wysoka, wszystkie z zaznaczonymi lustrami, zawieszane na dwóch zawiasach francuskich, z nowymi klamkami. W pozostałych pomieszczeniach parteru i piętra drzwi ze szpaletami, z opaskami, jednoskrzydłowe, o czterech prostokątnych, z których górna i dolna mają kształt prostokątów leżących, a środkowe ułożone są pionowo. W pomieszczeniach piwnicznych ościeżnicowe

Wzór ODZ 1978 r.

Lucja Gajda, 1994 r.

Wkładkę założył:
imię, nazwisko, data

Miejsce przechowywania negatywów: Archiwum WKZ Leszno



Fot.10. Elewacja wschodnia - widok ogólny.

Fot.11. Boczne drzwi wejściowe w cokole elewacji wschodniej.



drzwi są jednoskrzydłowe, podzielone ramiakiem na 4 jednakowej wysokości płyciny, każda z zaznaczonym lustrem, w centrum skrzydła na środkowym ramiaku charakterystyczna gałka, skrzydło zawieszone na dwóch zawiasach kutych tarczowych, polskich, na hakach. Do pomieszczeń strychowych - drzwi wąskie, o dwóch płycinach, z których górna kształtem zbliżona do kwadratu, a dolna jest wysoka.

Drzwi zewnętrzne główne wejściowe → podwójne, dwuskrzydłowe. Skrzydła zewnętrzne dwa łamane (czyli 4), ramowo-płycinowe, każde skrzydło zawieszone na trzech zawiasach splatanych, złożone - chowają się we wnęce wymurowanej w węgarze. Skrzydła wewnętrzne, symetryczne, ramowo-płycinowe, w górnej części zamiast wysokiej płyciny jest przeszklenie, ujęte w cienkie proste szczebliny osadzone równolegle i blisko ramiaków, każde skrzydło osadzone na trzech zawiasach francuskich z toczonymi końcówkami. Lustra dolnych kwadratowych płycin ozdobione pięcioma rozetkami i ramką z listwy profilowanej.

3. RZUT.

W przybliżeniu ma kształt zwartego prostokąta, ale linie zabudowy wszystkich ścian zewnętrznych są "postrzęzione" - każde kolejne pomieszczenie jest bądź cofnięte z lica bądź wysunięte w ryzalit. Wzdłuż budynku można wyróżnić cztery poprzeczne przęsła, z których skrajne zachodnie jest najwęższe, środkowe wschodnie najszersze ujęte jest w dwa przęsła średniej szerokości. Do przęsła zachodniego od południa przylega kwadratowa wieża mieszcząca klatkę schodową. Układ wewnątrz jest dwutraktowy, z wyjątkiem skrajnej części wschodniej - gdzie jest układ dwu- i półtraktowy z korytarzem w środku. Każde pomieszczenie parteru skomunikowane jest z sąsiednim, tylko we wschodniej części do pomieszczeń /13/, /14/, /15/ prowadzą drzwi z korytarza środkowego. Klatka schodowa /9/ połączona jest drzwiami z hallem /2/. W pomieszczeniach piwnicznych układ pomieszczeń jest dwu- i półtraktowy, tylko w przęsle zachodnim dwutrakt + wieża. Główne wejście do budynku usytuowane w ścianie południowej, poprzedzone tarasem wsuniętym pomiędzy wieżę (od zach) i ryzalit (od wsch). Na taras prowadzi od południa krótki, szeroki bieg schodów. Boczne wejście do dworu prowadzi przez drzwi w elewacji wschodniej na spocznik bocznych schodów pomiędzy piwnicą a parterem. Od strony północnej pomiędzy ryzalitami dawniej były loggia, obecnie pozostał z niej balkon na wysokich suterrenach.

4. BRYŁA.

Cała podpiwniczona, piętrowa, nakryta niskimi stropodachami, rozczłonowana, z asymetryczną, trzykondygnacyjną wieżą nakrytą wysokim hełmem w kształcie ściętego ostrosłupa. Środkowe przęsło wschodnie od południa i północy wysunięte w ryzalitty jest wyższe od przęseł sąsiednich.

1. Miejscowość	2. Obiekt (nazwa jak w karcie)	3. Zawartość wkładki (nazwa obiektu lub materiału uzupełniającego)
GONIEMBICE	DWÓR	dokończenie opisu + fot.

5. ELEWACJE

Otynkowane, opracowane architektonicznie, ustawione na wysokim kamiennie-tynkowanym cokole mieszczący sutereny. Wszystkie elewacje rozcłonowane ryzalitami, podzielone poziomo trzema gzymsami działowymi (wieńczącym cokół, międzykondygnacyjnym i parapetowym przy oknach piętra) a każda z brył zwieńczona własnym gzymsem koronującym. Otwory okienne rozmieszczone równo w osiach w dwóch poziomach i w cokole, a w wieży w trzech poziomach i w cokole. Fasada (elewacja południowa) - czteroprzęsłowa, pięcioosiowa, z dominującą asymetryczną trzykondygnacyjną wieżą od zachodu i z zaakcentowanym ryzalitem środkowym. Na lico ryzalitu środkowego nałożona jest dekracja architektoniczna w formie boniowanego, dwuosiowego pseudoportyku zwieńczonego trójkątnym frontonem, ponad którym ryzalit zwieńczony jest własnym gzymsem koronującym. W cofniętym prześle między wieżą a ryzalitem - główne wejście na parter. Elewacja wschodnia - dwuprzęsłowa, trójosiowa; prześło północne - ryzalitowane, dwuosiowe, z drzwiami bocznymi. W skrajnej od pn osi do suterenu i parteru otwory w formie blendy. Elewacja północna (ogrodowa) jest czteroprzęsłowa, dziewięcioosiowa, z dwoma ryzalitami (skrajnym zachodnim i środkowym wsch) pomiędzy którymi prześło jest trójosiowe, obecnie poprzedzone balkonem, na miejscu którego były dawniej loggia. Elewacja zachodnia - dwuprzęsłowa, czteroosiowa. Skrajne jednoosiowe prześło południowe to trzykondygnacyjna wieża cofnięta znacznie względem lica elewacji. Szerokie, trójosiowe prześło północne jest symetryczne, na osi z jednoosiowym pseudo-ryzalitem środkowym.

6. WNETRZE.

Główne wejście poprzedzone tarasem /1/ ze schodami prowadzi do hallu /2/. Do hallu /2/ dawniej przylegały pomieszczenia reprezentacyjne skomunikowane amfiladowo szerokimi drzwiami dwuskrzydłowymi a od południowego zachodu przylegała klatka schodowa w wieży. Boczne wejście do dworu było w elewacji wschodniej, czyli od strony podwórza folwarcznego, prowadziło do korytarza środkowego /12/, z którego drzwi jednoskrzydłowe prowadziły do sąsiednich pomieszczeń. Kuchnia mieściła się w piwnicy w pomieszczeniu pn-zachodnim /6/. Najciekawszym architektonicznie wnętrzem piwnicznym jest pomieszczenie /7/ - o przesłach oddzielonych trzema arkadami.

Fot.12. Dwa fragmenty balustrady dawnej loggi północnej.

Łucja Gajda, 1994 r.

imię, nazwisko, data

Wzór ODZ 1978 r.

Miejsce przechowywania negatywów: Archiwum WKZ Leszno



Fot.17. Szyldzik przy przy zewnętrznych skrzydłach drzwiowych.

Fot.16. Typowe okno z listwą przyrymową w kształcie pilastra z cynowym kapytelem.

Fot.14. Przęsło z balkonem w elewacji północnej.

Fot.15. Skrajny ryzalit zachodni w elewacji północnej.

Fot.13. Widok ogólny bryły od północnego wschodu.

7. WYPOSAŻENIE.

Komplet stolarki drzwiowej na parterze i piętrze. Komplet stolarki okiennej. Schody wewnętrzne - drewniane. Na parterze w pomieszczeniu /3/ - piec z białych kafli berlińskich ze zwieńczeniem. Piec kaflowy kremowo-żółty w pomieszczeniu /11/. Ponadto piece zwykłe w pomieszczeniach /10,15/. Wędzarnia w piwnicy /12/, kuchnia z dużym piecem w piwnicy /6/. Na zewnątrz opierzenia blacharskie z blachy cynkowej. Rury spustowe i rynny z PCV w kolorze brązowym imitującym miedziane.

8. INSTALACJE.

Elektryczna, odgromowa, wodno-kanalizacyjna, c.o., telefoniczna.



1. Miejscowość

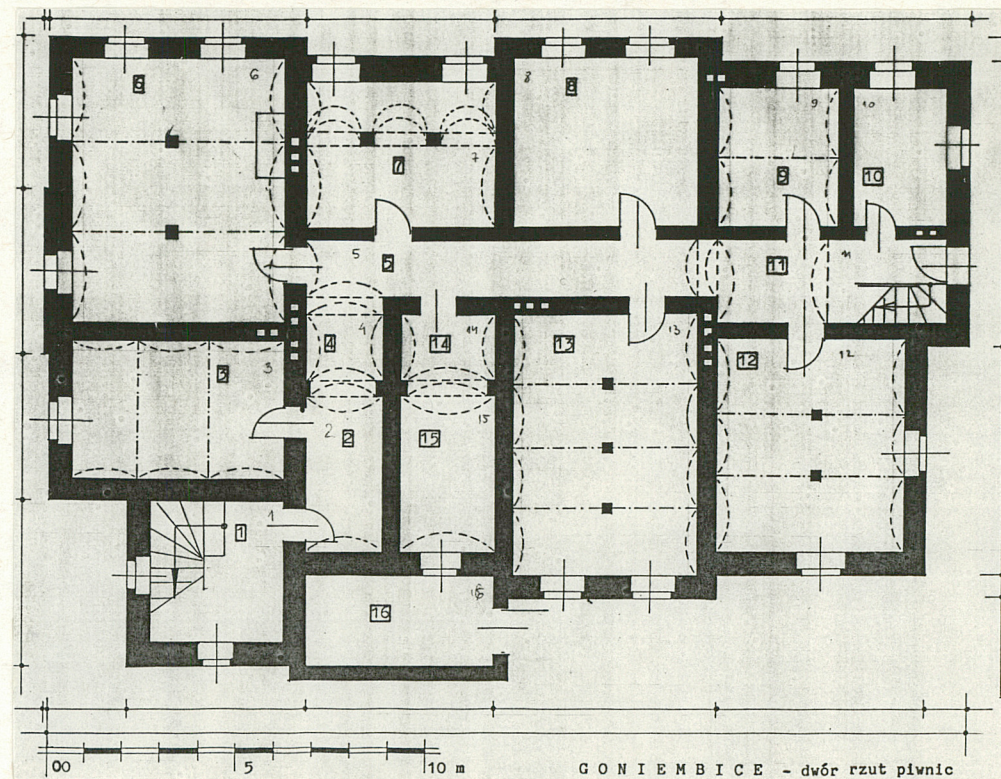
G O N I E M B I C E

2. Obiekt (nazwa jak w karcie)

D W Ò R

3. Zawartość wkładki (nazwa obiektu lub materiału uzupełniającego)

rzut piwnic



Wkładkę założył: Lucja Gajda, 1994 r.
imię, nazwisko, data

Miejsce przechowywania negatywów:

Wzór ODZ 1978 r.