

KARTA EWIDENCYJNA ZABYTKÓW
ARCHITEKTURY I BUDOWNICTWA

A B C D E F G H I J K L M N O P R S T U V W X Y Z

7099
NIELKOPOLSKIE

1. Obiekt

821/1 DWÓR

2. Czas powstania

XVIII/XIX w.

3. Miejscowość

LUBONIA

11. Zdjęcia, rzut, przekrój, sytuacja, orientacja



1. Elewacja zach.



2. Elewacja wsch.



4. Adres

Lubonia
64-120 Krzemieniewo

nr hipoteczny

5. Przynależność administracyjna

województwo leszczyńskie

pow. LESZCZYŃSKI

gmina Krzemieniewo

6. Poprzednie nazwy miejscowości

7. Przynależność administracyjna
1 VI 1975

województwo poznańskie

powiat Leszno

8. Właściciel i jego adres
Państwowy Ośrodek Hodowli
zarodowej Garzyn

9. Użytkownik i jego adres

J.W.

10. Rejestr zabytków:

Nr 117/538/A data 07.12.55 r.

12. Autorzy, historia obiektu, określenie stylu

Lubonia- pierwotnie średniowieczny gródek pełniący funkcje wojskowe oraz siedziby możnowładcy. W XVw. pozostaje w rękach rodziny Tadrów. W IIpoł. XVIIIw. wchodząc w skład klucza oporowskiego należy Lubonia do Jana Turno- stolnika kaliskiego. Po jego śmierci w 1792r. wydzierżawia Wojciechowi Morawskiemu, od 1793r. jego własność. W 1801r. drogą działów rodzinnych Oporowszczyzna dostała się w ręce syna Jana Adama Turno. W 1805 Adam sprzedaje klucz oporowski, w tym i Lubonię Wojciechowi Morawskiemu. Po śmierci Wojciecha Morawskiego Lubonia przechodzi w ręce jego syna Franciszka- generała i poety-i pozostaje w jego rękach do 1861r. W 1831r. w dworze gości Adam Mickiewicz, co upamiętnia tablica wmurowana w elewację zach. W końcu XIXw. i na początku XXw. Lubonia należy do Henryka Morawskiego, a następnie do Zofii Dzierżykraj- Morawskiej. W rękach rodziny Morawskich Lubonia pozostaje do 1945r. W czasie wojny właścicielem Luboni zostaje Niemiec c. d. na wkładce nr 1

13. Opis (sytuacja, materiał i konstrukcja, rzut, bryła, elewacje, wnętrze wyposażenie, instalacje)

Budynek usytuowany w pd. części miejscowości, na terenie założenia dworsko-folwarcznego. Założenie rozciąga się na pd. od zabudowy ciągłej wsi, w widłach lokalnych dróg z Ponieca do Mierzejewa, Pawłowic i Oporówka. Budynek posadowiony na terenie parku, równolegle do ciągnącego się w odległości ok. 100m. na zach. cieku wodnego o nazwie Rów Luboński. Obszar dworski oddzielony od strony pn. od wsi dekoracyjnym ceglany murem i drogą asfaltową z Pawłowic do Oporówka. Od zach. teren parku łagodnie opada w kierunku Rowu. Za Rowem przebiega droga asfaltowa z Kociug do Ponieca. Na pd. od dworu znajduje się usytuowany prostopadle budynek dawnej oficyny. Za nim częściowo ogrodzone siatką, rozciąga się podwórze folwarczne. Na wsch. od ~~dworu~~ rozciąga się fragment parku ogrodzony siatką drucianą. Poza nią, w kierunku wsch., równolegle do dworu, stoi budynek dawnej stajni koni wyjazdowych, obecnie biura. Za nim rozciąga się zabudowa podwórza folwarcznego. Wjazd na teren zespołu dworsko-parkowego od strony pn. w odcinku muru, przez bramę z furtką, od strony pd. wjazd z drogi asfaltowej z Robczyska. Ścieżki w parku oraz drogi dojazdowe do dworu gruntowe.

Budynek murowany, z cegły, posadowiony na podmurówce z kamienia polnego o regularnych ciosach, łączanego zaprawą cementową, z ceglana rolką na wierzchu. Ściany z zewnątrz i wewnątrz tynkowane, na zewnątrz pobiałkowane. Stropy drewniane, deskowe z podsufitką. W pomieszczeniu od strony wsch. strop belkowy, w pomieszczeniu od strony zach. obecnej świetlicy, strop belkowy o profilowanych na krawędziach belkach. Na sosrębie data 1792 r. i inicjały WL. Z pozostałego napisu czytelne tylko pojedyncze litery. W piwnicy strop ceglany, kolebkowy, z łukami. W kaplicy strop płaski, ceramiczny. Wieżba dachowa drewniana, płatwiowo-krokwio- wa, podtrzymywana przez trzy rzędy stolców, na których spoczywają płatwie. Stolce podwójnie zakleszczone, wzmocnione dodatkowo przez stolce leżące. Elementy drewniane wieżby łączone na drewniane tyble. Dach nakrywający część główną dwuspadowy, naczółkowy, kryty dachówką karpiówką ułożoną

c. d. na wkładce nr 1

14. Kubatura	15. Powierzchnia użytkowa	16. Przeznaczenie pierwotne	17. Użytkowanie obecne
ca 4662 m ³	480 m ² ha części mieszkalnej = 10 m ha kaplicy = 7 m	dwór	budynek mieszkalno-socjalny
18. Prace budowlane i konserwatorskie, ich przebieg i dokumentacja		19. Stan zachowania (fundamenty, ściany zewnętrzne, ściany wewnętrzne, sklepienia, stropy konstrukcje dachowe, pokrycie dachu, wyposażenie i instalacje)	
1959 r. w związku z przejęciem obiektu przez POHZ od Zespołu Gospodarstw Lubonia przeprowadzono gruntowne prace remontowo-konserwatorskie /remont kapitalny: - wymiana tynków elewacji - wymiana więźby dachowej - wymiana pokrycia dachowego - wymiana /częściowa/ belek stropowych/ W latach następnych prowadzono bieżące naprawy, uzupełniano tynki zewnętrzne atakowane przez "liszaje" 1984 r. adaptacja pomieszczeń poddasza na pomieszczenia mieszkalne 1990 r. wymiana stropów, w tym belek stropowych, w pomieszczeniach wsch. i pd. wymiana podłóg Prace z uwagi na brak funduszy do dnia dzisiejszego są nie zakończone		Stan zachowania pd. części mieszkalnej - zły: - zniszczone stropy - zerwane - ubytki w tynku i ścianie wewnętrznej - duże zniszczenia stolarki drzwiowej - zerwane podłogi - widoczne ślady korozji biologicznej Stan zachowania więźby dachowej - bardzo dobry Pokrycie dachu w stanie dobrym	
		20. Najpilniejsze postulaty konserwatorskie	
		Zabezpieczenie stropów; uzupełnienie stolarki drzwiowej; podłóg; wypełnienia ścian i tynków	

21. Akta archiwalne (rodzaj akt, numer i miejsce przechowywania)

Katalog Zabytków Sztuki w Polsce, Województwo Poznańskie, Powiat Leszczyński, t.V, z.12, s.43

Dzieje Ziemi Gostyńskiej, praca zbiorowa pod red. Stanisława Sierpowskiego, Poznań 1979 r.

23. Źródła ikonograficzne i fotografia (rodzaj, miejsca przechowywania, sygnatury)

24. Uwagi różne

25. Opracował

tekst Katarzyna Wacławska, 09.1992 r.
imię, nazwisko, data, podpis

plany, rysunki Katarzyna Wacławska, 09.1992 r.
imię, nazwisko, data, podpis

zdjęcia Fotogr. Jan Pyzikiewicz, obróbka tech. Czesław Mielczar
imię, nazwisko, data, podpis rek.

miejsce przechowywania negatywów P.S.O.Z. Leszno

Karta po wypełnieniu podlega ochronie na podstawie przepisów prawa autorskiego

26. Adnotacje o inspekcjach, informacje o zmianach (daty, imiona i nazwiska wypełniających)

27. Załączniki

wkledek

1. Miejscowość L U B N I A	2. Obiekt (nazwa jak w karcie) Budynek dworu	3. Zawartość wkładki (nazwa obiektu lub materiału uzupełniającego) c. d. opisu
-------------------------------	---	---

c. d. pkt 12

o nieustalonym nazwisku, zarząd majątkiem przejął jego pełnomocnik Hauot. Od 1945r. Lubonię przejmuje POHZ Gorzyna. Budynek dworu zbudowany na przełomie XVIII i XIX w., przypuszczalnie z wykorzystaniem murów dworu z 1720 r., rozbudowany w końcu XIX w. dla Henryka Morawskiego / dobudowa dwóch przybudówek. / Autor projektu nie znany.

c. d. pkt 13

podwójnie w rybią łuskę, kalenica kryta gąsiorami. Pozostała część budynku kryta dachem dwuspadowym, krytym jak wyżej. W połaci dachu wystawki oraz kominy z dekoracyjnie potraktowaną nadstawą. Posadzka, w holu oraz pomieszczeniu gospodarczym przy kuchni cementowa. W pomieszczeniu od strony pn. podłoga z desek, podobnie w pomieszczeniach na poddaszu. W pomieszczeniu kuchennym na deskach położona płyta, na niej linoleum. W pozostałych pomieszczeniach parkiet. W piwnicy częściowo cegła na płask, częściowo podłoga gruntowa. W kaplicy posadzka cementowa, podwyższona w części prezbiterialnej oraz pomieszczeniu zakrystii. Drzwi zewnętrzne drewniane, jedno- i dwuskrzydłowe, ramowo-płycinowe, na zawiasach czopowych, zamknięte prosto, do kaplicy zamknięte łukiem Tudora, do części prezbiterialnej zamknięte łukiem prostym. Drzwi wejściowe u elewacji zach., z przeszklonymi górnymi płycinami, dolne płyciny z ozdobnikiem w kształcie rombu. Nad drzwiami wielopolowe nadświetle. Do prezbiterium drzwi ramowo-płycinowe, których skrajne płyciny wypełnione są ukośnie deseczkami, środkowe dekoracje w formie maswerków. Drzwi wewnętrzne z holu do pomieszczeń dwuskrzydłowe, ramowo-płycinowe, zawieszone na zawiasach czopowych, umieszczone w drewnianych ościeżnicach o podziale ramowo-płycinowym. Nad drzwiami do pomieszczenia w części pd. ozdobna supraporta. Do kuchni i piwnicy drzwi deskowe / do piwnicy zamknięte odcinkiem łuku /. Do pomieszczenia w części pn. drzwi nowe, jednoskrzydłowe, w II kondygnacji drzwi nowe dwuskrzydłowe. Z zakrystii do prezbiterium drzwi nowe jednoskrzydłowe, o żaluzjowym układzie desek. Okna w części mieszkalnej zamknięte prosto, 6-cio polowe, w pomieszczeniu verte !

Wkładkę założył:
imię, nazwisko, data

Wzór ODZ 1978 r.

Miejsce przechowywania negatywów:

obecnej świetlicy 8-mio polowe, dwuskrzydłowe, podwójne, górne pola wypełnione dekoracją krzyża greckiego. Do kaplicy okna zamknięte łukiem Tudora, dwuskrzydłowe, pojedyncze, w drewnianych ramach, z dekoracją w formie maswerków w górnych polach i drewnianym podokiennikiem od strony wewnętrznej. Po bokach ślady po okiennicach. W prezbiterium okna zamknięte łukiem ostrym, wypełnionym trójlistnym maswerkkiem. Do zakrystii okno 6-cio polowe, dwuskrzydłowe, pojedyncze. Na poddasze schody jednobiegowe, w kształcie wydłużonej litery S, z balustradą tralkową oraz dwoma profilowanymi słupkami u podstawy z dekoracją roślinną. W pomieszczeniu między kaplicą, a częścią mieszkalną, na II kondygnację i strych schody drewniane kręte..

Budynek założony na planie wydłużonego prostokąta, z prostokątnym pomieszczeniem w części zach. , pomieszczeniem kaplicy w części pd., połączonej z częścią mieszkalną przy pomocy prostokątnego dwupomieszczeniowego łącznika cofniętego w stosunku do linii budynku. Budynek częściowo podpiwniczony / w centralnej części /, z kominem na rzucie koła w elewacji wsch.

Budynek o rozczłonkowanej bryle, jednokondygnacyjny w części mieszkalnej, z użytkowym poddaszem, z dwukondygnacyjnym pomieszczeniem kaplicy oraz niższą w stosunku do pozostałych pomieszczeń częścią prezbiterialną. Linia ściany załamana, na wysokości łącznika oraz części prezbiterialnej cofnięta w stosunku do linii budynku. Całość kryta dachem dwuspadowym, naczółkowym / w części mieszkalnej / oraz dwuspadowym w pozostałych częściach.

Elewacje na niewysokim cokole, ściany gładkie, otwory okienne w przewadze zamknięte prosto, z gzymsem nadokiennym powtarzającym kształt okien. Elewacje zwieńczone gzymsem koronującym, prostym, w części prezbiterialnej gzymsem arkadkowym. W połaci dachu wystawki. Wzdłuż elewacji zach. murek wysokości 1 m. niwelujący spadek terenu. Elewację tą tworzą 4 bryły o nierównej linii oraz ilości kondygnacji: jednokondygnacyjny budynek mieszkalny, ~~o~~ "łącznik" oraz prezbiterium, dwukondygnacyjna kaplica. Wejście do poszczególnych pomieszczeń poprzedzone schodami. Budynek kaplicy dwukondygnacyjny. W I kondygnacji okna zamknięte łukiem Tudora z gzymsem nadokiennym w kształcie odcinka, w drugiej kondygnacji zamknięte prosto, analogicznie jak w części mieszkalnej. Kondygnacje oddzielone gzymsem prostym, elewacja zwieńczona fryzem w formie wsporników. Budynek prezbiterium niższy, elewacja ujęta po bokach lizenami tworzącymi płycinę zamkniętą u góry gzymsem arkadkowym. Elewacja pd. ujęta po bokach lizenami wyznaczającymi płycinę zamkniętą formą arkadowego gzymsu. W płycinie para okien. W części szczytowej okulus. Na szczycie sygnaturka z dzwonkiem.

Elewacja wsch. nawowa, węższy łącznik z kominem, część mieszkalna z dostawionym doń pomieszczeniem prostokątnym.

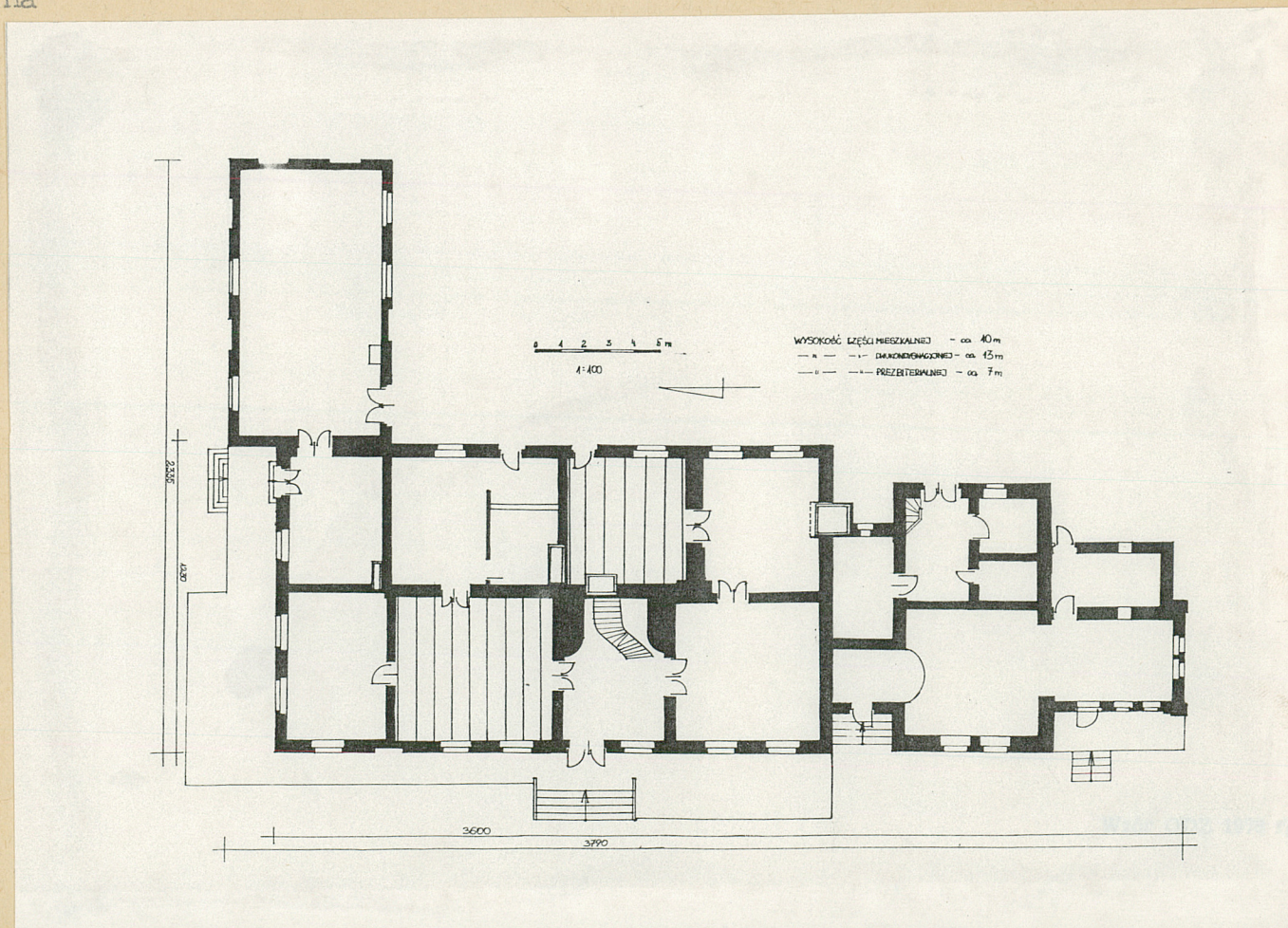
c. d. na wkładce nr 2

1. Miejscowość L B B O N I A	2. Obiekt (nazwa jak w karcie) Budynek dworu	3. Zawartość wkładki (nazwa obiektu lub materiału uzupełniającego) c. d. opisu, plan sytuacyjny, rzut przyziemia
---------------------------------	---	---

c. d. pkt 13

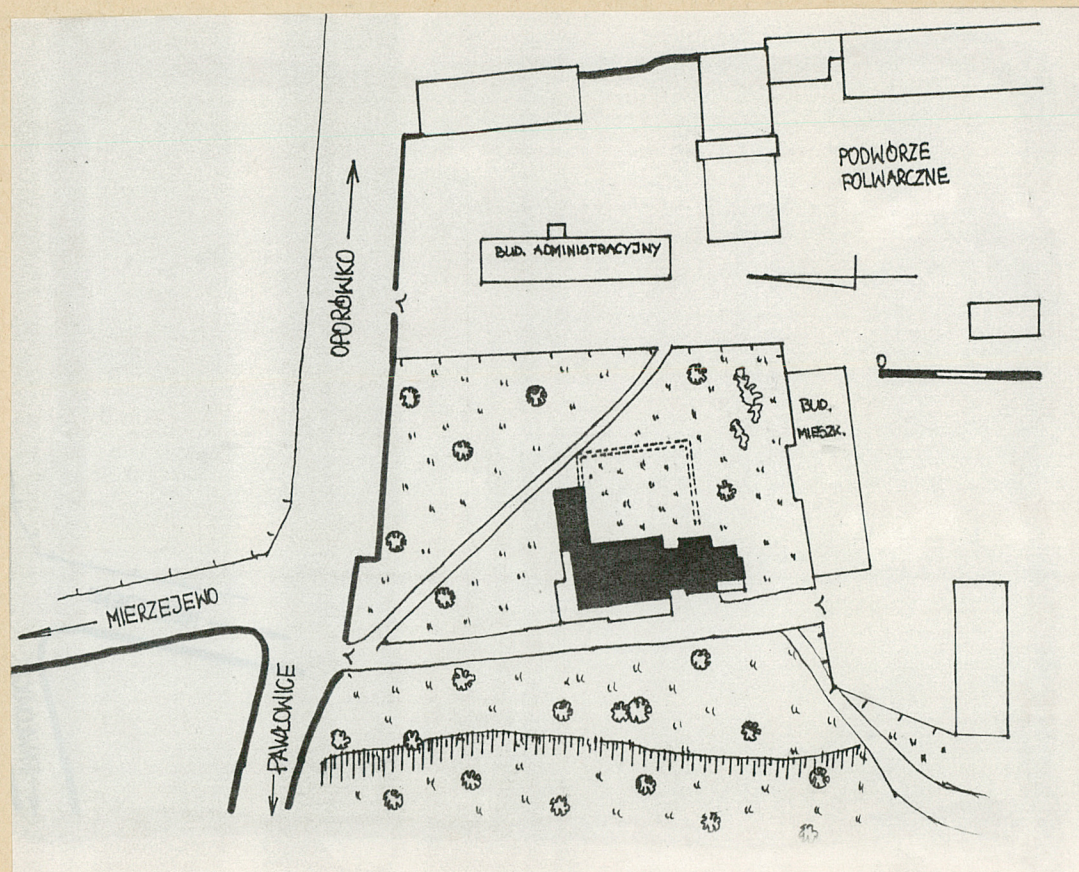
W części szczytowej okulus. Na szczycie sygnatura z dzwonkiem. Elewacja wsch.nawa, węższy łącznik z kominem, część mieszkalna z dostawionym doń pomieszczeniem prostokątnym. Elewacje gładkie, rozczłonkowane otworami okiennymi i drzwiami. Elewacja pn. gładka, rozczłonkowana otworami okiennymi, z użytkowym poddaszem.

Instalacja:elektryczna, wodna



Wkładkę założył: Katarzyna Wacławski, 09.1992 r.
imie, nazwisko, data

Miejsce przechowywania negatywów: PSOZ.Leszno



1. Miejscowość LUBONIA	2. Obiekt (nazwa jak w karcie) Dwór	3. Zawartość wkładki (nazwa obiektu lub materiału uzupełniającego) plan sytuacyjny, rzut przyziemia zdjęcia
---------------------------	--	--



22.



23

22. Supraporta nad drzwiami z holu do pokoju

23. Drzwi do piwnicy - pod schodami

24. Piwnica

25. Kominek



24.



25.

Wkładkę założył: Katarzyna Wacławska, 09. 1992 r.
imię, nazwisko, data

Miejsce przechowywania negatywów: PS OZ Leszno

3. Zawartość wkładki (nazwa obiektu lub materiału uzupełniającego)

zdjęcia

20. Napis i data na belce



.....
 imię, nazwisko, data

PS OZ es zno

DSP Leszno 1518 89 1000

20.



26. Fragment więzby dachowej



21. Sygnaturka na dachu prezbiterium

WKŁADKA DO KARTY EWIDENCYJNEJ ZABYTKÓW ARCHITEKTURY I BUDOWNICTWA

ZAŁĄCZNIK NR

1. Miejscowość

LUBONIA

2. Obiekt (nazwa jak w karcie)

Dwór

3. Zawartość wkładki (nazwa obiektu lub materiału uzupełniającego)

zdjęcia



14. Drzwi zewnętrzne, do prezbiterium - elewacja zach.



15. Drzwi wewnętrzne do prezbiterium - elewacja zach.



16. Drzwi wewnętrzne w pomieszczeniu ze stropem belkowym

Wkładkę założył: Katarzyna Wacławska, 09.1992 r.
imie, nazwisko, data

Miejsce przechowywania negatywów: PSOZ Leszno

1. Miejscowość

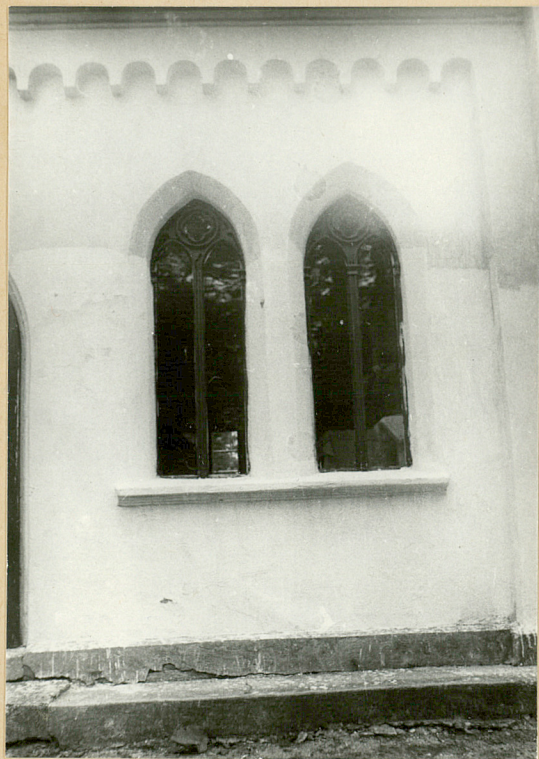
LUBONIA

2. Obiekt (nazwa jak w karcie)

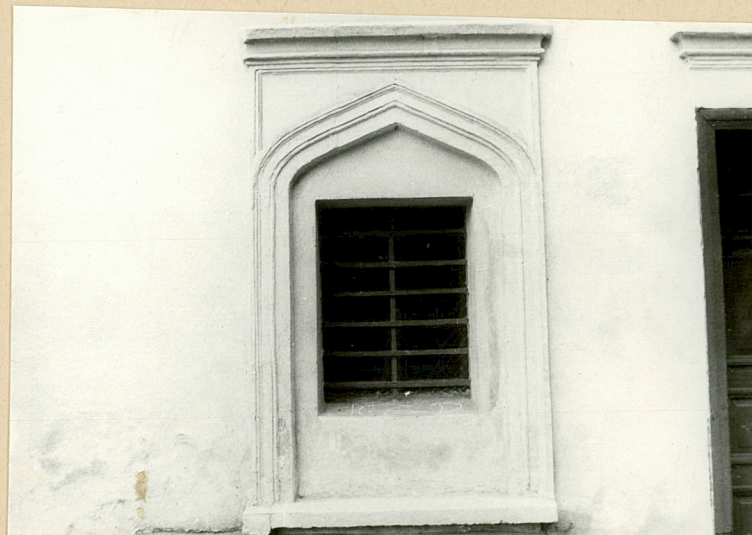
Dwór

3. Zawartość wkładki (nazwa obiektu lub materiału uzupełniającego)

zdjęcia



11. Okno zewnętrzne w
prezbiterium



12. Okno "łącznika" - elewacja wsch.



13. Okno zewnętrzne - elewacja zach.

Wkładkę założył: Katarzyna Wacławska, 09. 1992 r.
imie, nazwisko, data

Miejsce przechowywania negatywów: PSOZ Leszno

Wzór ODZ 1978 r.

1. Miejscowość	2. Obiekt (nazwa jak w karcie)	3. Zawartość wkładki (nazwa obiektu lub materiału uzupełniającego)
LUBONIA	Dwór	zdjęcia

7. Wnętrze kaplicy - otwory okienne

8. Podokienniki okien w kaplicy

9. Okno kaplicy - widok zewnętrzny

10. Okno prezbiterium



7.



8.



9.



10.

78 r.

Wkładkę założył: Katarzyna Wacławska, 09.1992 r.
imię, nazwisko, data

Miejsce przechowywania negatywów:PSOZ Leszno

WKŁADKA DO KARTY EWIDENCYJNEJ ZABYTKÓW ARCHITEKTURY I BUDOWNICTWA

ZAŁĄCZNIK NR

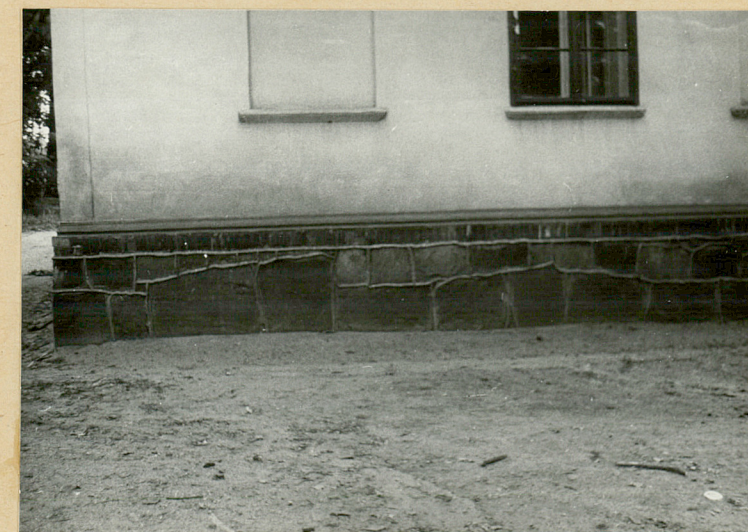
1. Miejscowość LUBONIA	2. Obiekt (nazwa jak w karcie) Dwór	3. Zawartość wkładki (nazwa obiektu lub materiału uzupełniającego) zdjęcia
---------------------------	--	---

3. Elewacja pn.

4. Kaplica - elewacja zach.

5. Wystawki w połaci dachu
elewacja zach.

6. Fragment podmurówki -
elewacja pn.



178 r.

Wkładkę założył: Katarzyna Wacławski
imię, nazwisko, data

Miejsce przechowywania negatywów: PSOZ Leszno