

A B C D E F G H I J K L M N O P R S T U V W X Y Z

Nr **WIELKOPOLSKI**

1. Obiekt

94B/16

STAJNIA, obecnie garaże i magazyn (17)

2. Czas powstania

1902 - 1910 r.

3. Miejscowość

LESZNO

11. Zdjęcia, rzut, przekrój, sytuacja, orientacja

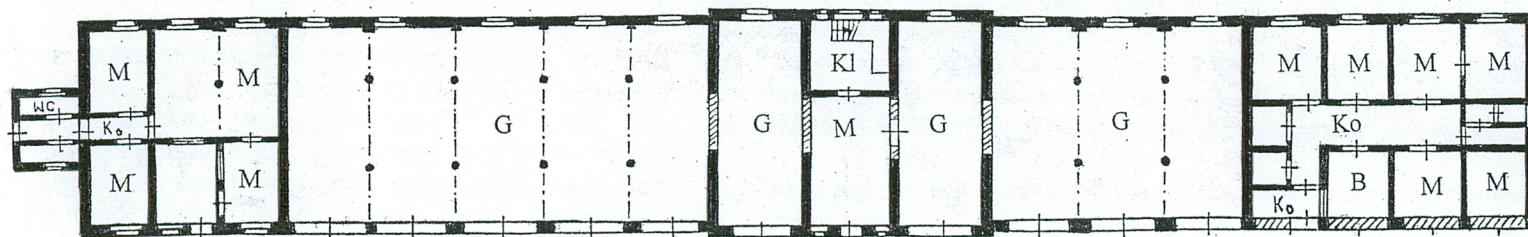


RZUT PARTERU

0 10

H=9,7m

G - garaż
M - magazyn
Kl - klatka schodowa
Ko - korytarz



3,3

75,2

11,6

4. Adres

69 Leszczyński Pułk Przeciwlotniczy
im. gen. dyw. Stefana Roweckiego „Grota”
ul. Racławicka 1
64-100 Leszno

nr hipsoteczny

5. Przynależność administracyjna

województwo wielkopolskie

powiat leszczyński

gmina Leszno

6. Poprzednie nazwy miejscowości

Lissa

7. Przynależność administracyjna przed 1.1.1999.

województwo leszczyńskie

Właściciel i jego adres

Skarb Państwa Polskiego

9. Użytkownik i jego adres

69 Leszczyński Pułk Przeciwlotniczy
im. gen. dyw. Stefana Roweckiego „Grota”
ul. Racławicka 1
64-100 Leszno

10. Rejestr zabytków

układ przestrzenny
i zespół budownictwa

Nr 1430/A

data 12.07.1993.

Budynek dawnej stajni, obecnie garaży i magazynu wzniesiony został latach 1902-1910 wraz z powstaniem zespołu koszarowego. Wykonawcą była firma „Knoch & Kallmeyer Technisches Bureau für Hoch und Tiefbau“ z Halle. Opisywany obiekt od jego powstania do końca I wojny światowej należał do Regiment Infanterie (Regimentu Piechoty). Jednostka była częścią 5 Armee - Korps. Posen (5 Korpusu Poznańskiego). Od 1920 r. budynek należał do 55 Pułku Piechoty. Od wzniesienia do II wojny światowej w obiekcie znajdowała się stajnia. Na przełomie lat 40. i 50. XX w. budynek został przebudowany z dostosowaniem do funkcji garaży. W latach 70. i 90. XX w. części szczytowe przebudowano, urządzono tam magazyny. Zachowały się rysunki budynku pochodzące z okresu budowy. Na rysunku znajduje się napis „Städtische Feldartillerie Kasserne Lissa” (Miejskie Koszary Artyleryjskie w Lesznie). W/g opisu budynek nazwany jest „Batteriestall”. Pierwotny układ otworów od strony zachodniej został współcześnie przebudowany.

Sytuacja - obiekt oznaczony na planie sytuacyjnym liczbą (17), zlokalizowany jest w centralnej części założenia. Po stronie zachodniej znajduje się - plac ćwiczeń, po stronie wschodniej - ujeżdżalnia, obecnie hala sportowa (14), po stronie południowej - dawna wozownia (19) oraz garaże (20), po stronie północnej - współczesna łaźnia (25).

Materiał, konstrukcja Ściany - z cegły ceramicznej, układanej w wążku krzyżowym, od dołu mur z cegły zendrówki. W przybudówce od strony północnej zwieńczenie szczytu z ciosanych głazów piaszkowca. We wnętrzu na poddaszu w części środkowej budynku znajduje się konstrukcja złożona ze słupów i rygli, będąca pozostałością po murze pruskim.

Stropy - Kleina, płaskie, na podciągach stalowych dwuteowych i dwóch rzędach kolumn stalowych z profilowanymi głowicami.

Wieżba dachowa - pławiowo-kleszczowa, z dwiema ukośnymi ściankami stolcowymi, dwustronnie mieczowanymi. Kalenicę podpira dodatkowa ścianka stolcowa mieczowana, wzmocniona zastrzałami, ujęta dodatkowymi kleszczami. W części środkowej budynku dwie pionowe ścianki stolcowe, dwustronnie mieczowane, z dwóch stron ścianki kolankowe oraz dodatkowe boczne kleszcze.

Pokrycie dachowe - z dachówki zakładkowej, na połaci od strony wschodniej w części środkowej pokrycie współczesne z dachówki karpiówki układanej w koronkę.

Posadzki i podłogi - posadzki betonowe, na poddaszu podłoga z desek.

Schody - współczesne, drewniane, dwubiegowe, łamane, policzkowe.

Otwory - okienne prostokątne, zamknięte łukami odcinkowymi. W lukarnach niewielkie otwory prostokątne. Otwory zewnętrzne współcześnie przebudowane, prostokątne. Otwory drzwiowe wewnętrzne zamknięte łukami odcinkowymi.

Okna - zachowane, pojedyncze, w ramach metalowych, wielopolowych, stałych, z częścią uchylną. W lukarnach okna w ramach drewnianych, krosnowe, jednoskrzydłowe, z pionową szczeliną.

Drzwi - zewnętrzne współczesne, z blachy. W otworach do transportu pionowego drzwi jednoskrzydłowe, deskowe, na metalowych zawiasach pasowych.

Wrota - współczesne, dwuskrzydłowe, z blachy.

Rzut - budynek na rzucie silnie wydłużonego prostokąta, z częścią środkową wysuniętą ryzalitowo od strony wschodniej i zachodniej, prostokątny aneks od strony północnej. Układ wnętrz w przeszłości jednotraktowy. Współcześnie zbudowane zostały ściany działowe.

Bryła - budynek niepodpiwniczony, parterowy, z użytkowym poddaszem, w części centralnej segment dwukondygnacyjny, z poddaszem użytkowym, przy elewacji północnej parterowy aneks. Obiekt przykryty wysokim dachem dwuspadowym, naczółkowym, segment środkowy z dachem wielospadowym, z wystawkami, aneks nakryty osobnym dachem dwuspadowym.

Elewacje - z czerwonej cegły, od dołu fragment muru z cegły zendrówki zamknięty „rolką” cegieł. Z dwóch stron część centralna nieznacznie wysunięta ryzalitowo, dwukondygnacyjna. Otwory okienne w większości zachowane, zamknięte łukiem odcinkowym. Otwory drzwiowe w przeszłości zamknięte łukami odcinkowymi. Istniejące prostokątne wrota zbudowano w miejscu dawnych otworów drzwiowych i okiennych. Od góry w części zachowane poziome tynkowane płyciny prostokątne, pomiędzy nimi niewielkie kwadratowe otwory, powyżej ceglany gzyms profilowany okapowy. Na połaciach dachowych z obu stron niewielkie trzy lukarny, nakryte wysuniętymi daszkami dwuspadowymi.

<p>14. Kubatura</p> <p>4940 m³</p>	<p>15. Powierzchnia użytkowa</p> <p>1547 m²</p>	<p>16. Przeznaczenie pierwotne</p> <p>Stajnia</p>	<p>17. Użytkowanie obecne</p> <p>Garaze, magazyny, biuro</p>
<p>18. Prace budowlane i konserwatorskie, ich przebieg i dokumentacja</p> <p>Na przełomie lat 40. i 50. XX w. przebudowane zostały otwory od strony zachodniej. Nowe wrota posiadają nadproża płaskie. W latach 70. XX w. w części szczytowej od strony północnej na kondygnacji parteru zbudowane zostały ściany działowe, wydzielające niewielkie pomieszczenia magazynowe. W latach 80. XX w. we wnętrzu części środkowej zbudowano nowe schody prowadzące na poddasze oraz ścianki działowe. W niewielkiej części dawną dachówkę zakładkową zastąpiono dachówką karpiówką. W końcu lat 90. XX w. od strony południowej na kondygnacji parteru zbudowane zostały ściany działowe oraz centralny korytarz. Przebudowano otwór drzwiowy zewnętrzny od strony północnej.</p>		<p>19. Stan zachowania (fundamenty, ściany zewnętrzne, sklepienia, stropy, konstrukcje dachowe, pokrycie dachowe i instalacje)</p> <p>Obiekt zachowany bez przekształceń bryły. Zmieniony został w całości układ otworów na elewacji wschodniej. Ściany, stropy, więźba i pokrycie dachowe w stanie dobrym. Zachowały się dawne okna od strony wschodniej, południowej i północnej. Część kolumn wtopiona jest w ściany działowe.</p> <p>20. Najpilniejsze postulaty konserwatorskie</p>	

21. Akta archiwalne (rodzaj akt, numer i miejsce przechowywania)

24. Uwagi różne

22. Bibliografia

- Krzysztof Handke, Waldemar Handke - Kalendarium Garnizonu Leszczyńskiego 1920-2000, Instytut im. gen. Stefana Roweckiego „Grota”, Leszno 2003.
- Bronisław Świdorski - Ilustrowany Opis Ziem Leszczyńskiej i Leszna, Leszno, 1928.

25. Opracował

tekst mgr Andrzej Pryszczewski 2003 r.

imię, nazwisko, data, podpis

plany, rysunki mgr Andrzej Pryszczewski 2003 r.

imię, nazwisko, data, podpis

zdjęcia fotogr. mgr Andrzej Pryszczewski 2003 r.

imię, nazwisko, data, podpis

miejsce przechowywania negatywów WO SOZ Delegatura w Lesznie

KARTA PO WYPEŁNIENIU PODLEGA OCHRONIE NA PODSTAWIE PRZEPISÓW PRAWA AUTORSKIEGO

26. Adnotacje o inspekcjach, informacje o zmianach (daty, imiona i nazwiska wypełniających)

23. Źródła ikonograficzne i fotograficzne (rodzaj, miejsce przechowywania, sygnatura)

- Mapy archiwalne z 1910, 1940 r. Archiwum Państwowe w Lesznie
- Akta budowlane z lat 1902 - 1912 dotyczące koszar na ulicy - Wüsthstr. Archiwum Państwowe w Lesznie

27. Załączniki

Liczba załączników - 7

1. Miejscowość : Leszno 2. Gmina : Leszno 3. Powiat : leszczyński 4. Województwo : wielkopolskie	2. Obiekt STAJNIA, obecnie garaże i magazyn (17)	3. Zawartość Opis, mapy archiwalne
---	---	---

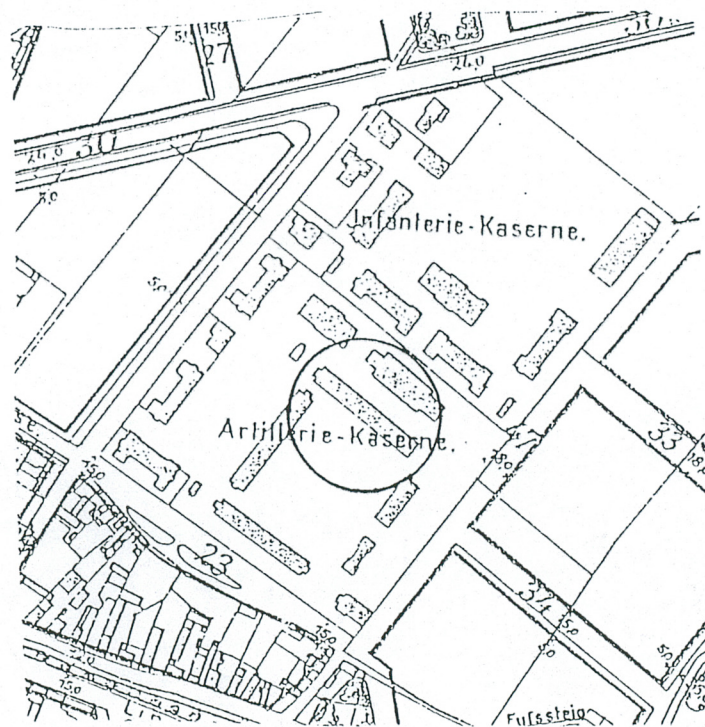
c.d. p. nr 130

Elewacja zachodnia - frontowa, dziewiętnastoosiowa. W nieznacznie wysuniętej środkowej części ryzalitowej na parterze otwór drzwiowy, z obu stron wysmukłe otwory okienne oraz wrota. Na I piętrze w trzech osiach środkowych otwory okienne, z obu stron wystawki przykryte daszkami dwuspadowymi, w nich otwory do transportu pionowego, powyżej otwory okienne. W części północnej elewacji otwory okienne w trzech osiach oraz otwór drzwiowy. Na pozostałych osiach wrota. **Elewacja zachodnia** - osiemnastoosiowa, w części centralnej (nieznacznie wysuniętej ryzalitowo) w przeszłości na kondygnacji parteru znajdował się otwór drzwiowy, po którym pozostało nadświetle, z obu stron po dwa otwory okienne, na poddaszu sześć otworów okiennych, zgrupowanych po dwa w każdej osi. W pozostałych osiach na kondygnacji parteru otwory okienne. **Elewacja północna** - w bryle głównej na kondygnacji parteru bez otworów i elementów dekoracyjnych. W szczycie dwa otwory okienne, zwieńczenie zaakcentowane gzymsem profilowanym. Do bryły głównej przylega centralnie usytuowana parterowa przybudówka, nakryta wysokim dachem dwuspadowym. W osi elewacji szczytowej przybudówki w przeszłości znajdował się otwór drzwiowy z nadświetlem, obecnie znacznie zmniejszony. Szczyt parawanowy o wykroju falistym, zakończony nieznacznie wysuniętym gzymsem. Zwieńczenie szczytu z licem z ciosanych bloków piaskowca. Z obu stron w części narożnej nieznacznie wysunięte sterczynki, nakryte daszkiem dwuspadowym. W elewacjach bocznych przybudówki otwory okienne. **Elewacja południowa** - na kondygnacji parteru w osi usytuowany jest otwór okienny. W szczycie dwa otwory okienne, całość zwieńczona gzymsem profilowanym.

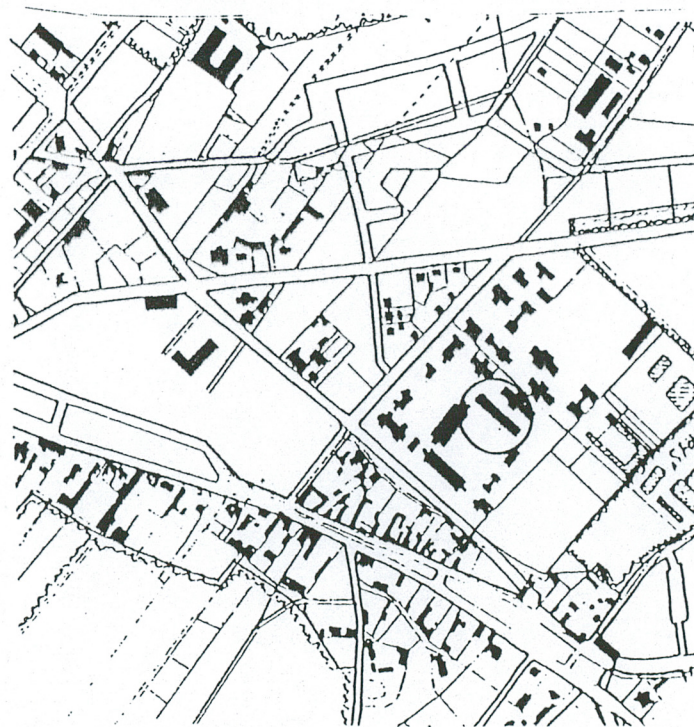
Wnętrze - w części centralnej trzy pomieszczenia pełniące dawniej funkcję szorowni. W pomieszczeniu środkowym schody prowadzące na poddasze. W przeszłości w/w pomieszczenia połączone centralnie usytuowanymi wewnętrznymi przejściami, które współcześnie zostały zamurowane. Od strony północnej i południowej budynku w przeszłości pomieszczenia stajni, z dwoma rzędami boksów dla koni, rozdzielone centralnym traktem komunikacyjnym. Współcześnie w częściach szczytowych zbudowano ściany działowe, w które wtopione zostały słupy. Pomieszczenia pełnią funkcję magazynów, w pozostałej części znajdują się garaże. Na poddaszu znajdują się trzy pomieszczenia pełniące dawniej funkcję magazynów siana.

Wyposażenie - zachowały się dawne okna. W części zachowały się dawne żłoby betonowe, usytuowane przy ścianie od strony północnej.

Instalacje - elektryczna, wodociągowa, kanalizacyjna, odgromowa.



1910 r.



1940 r.

1. Miejscowość : Leszno

2. Gmina : Leszno

3. Powiat : leszczyński

4. Województwo : wielkopolskie

2. Obiekt

STAJNIA, obecnie garaże i magazyn (17)

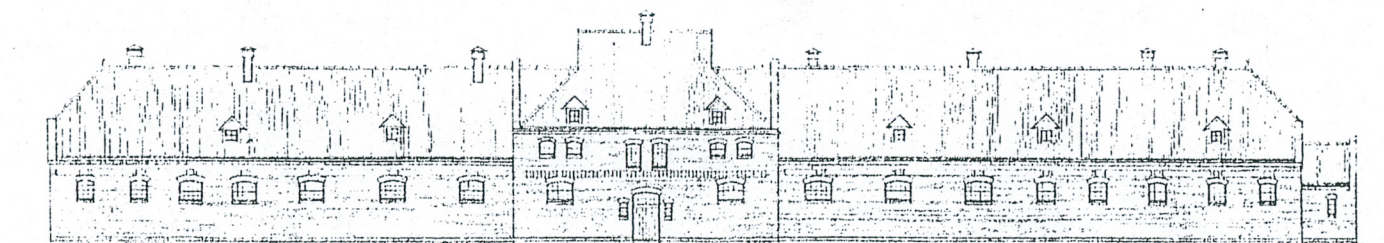
3. Zawartość

Rysunki z 1903 r.

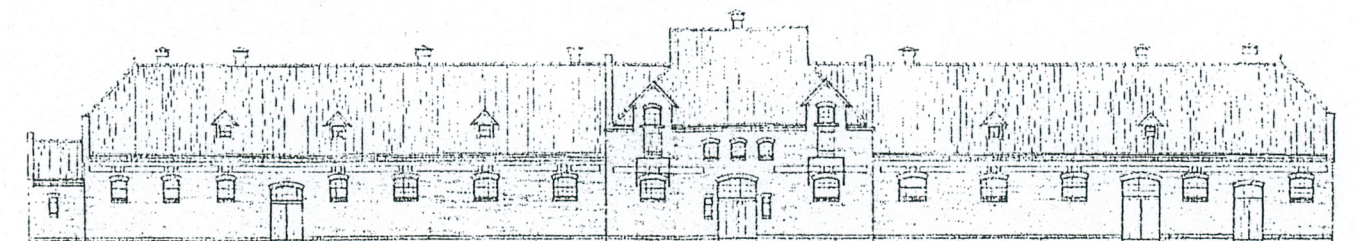
städtische Feldartillerie-Kaserne No. 1
Architekten: ...

Anführungszeichnung
Batteriestall I.

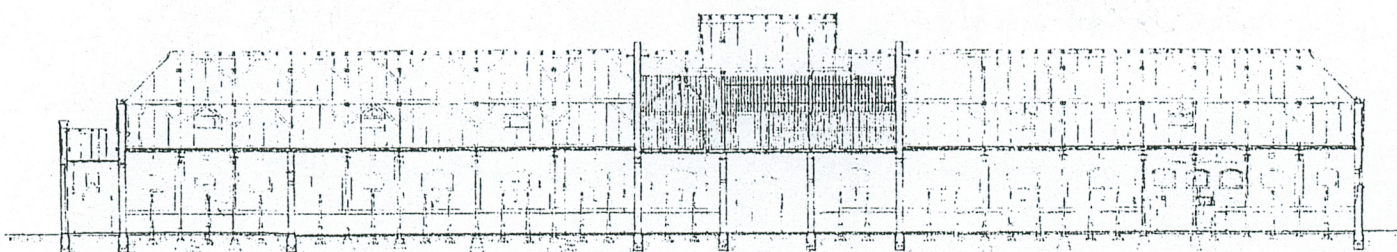
Blatt 22



Str.-Ansicht



West-Ansicht



Längsschnitt

1. Originalplan von 1903
zu Plan 1908

2. Die Zeichnung ist eine Kopie
von der Originalzeichnung
aus dem Jahr 1903

Stilleman

Stilleman
Architekt
Baujahr 1903

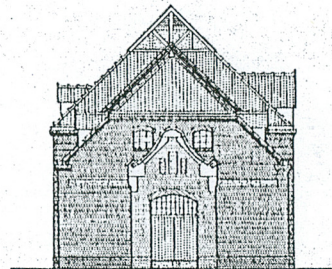
Architekt
Baujahr 1903

Architekt
Baujahr 1903

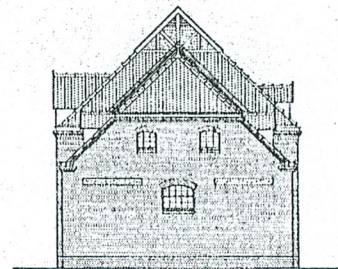
Wkładkę założył : mgr Andrzej Pryszczewski 2003 r.
(imię, nazwisko, data)

Miejsce przechowywania negatywów : WO SOZ w Lesznie

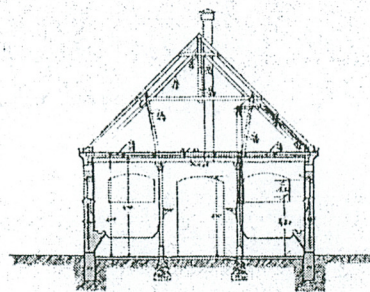
Ausführungsszeichnung
Batteriestall I.



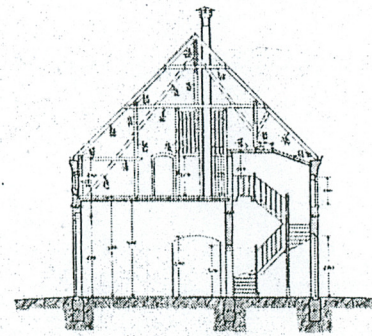
Vordere Ansicht mit Porch.



Seitenansicht ohne Porch.
Stenochel der Ställe im I.



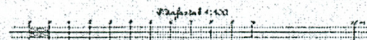
Querschnitt durch den Seitenbau.



Querschnitt durch den Mittelbau.

1. Ausführung vom 1. Oktober 1901
im Oktober 1902.

2. Die Abmessungen mit der Ausführung
sind übereinstimmend?
Jahre 1901/02.



Grund	Grund	Grund
Grund	Grund	Grund
Grund	Grund	Grund

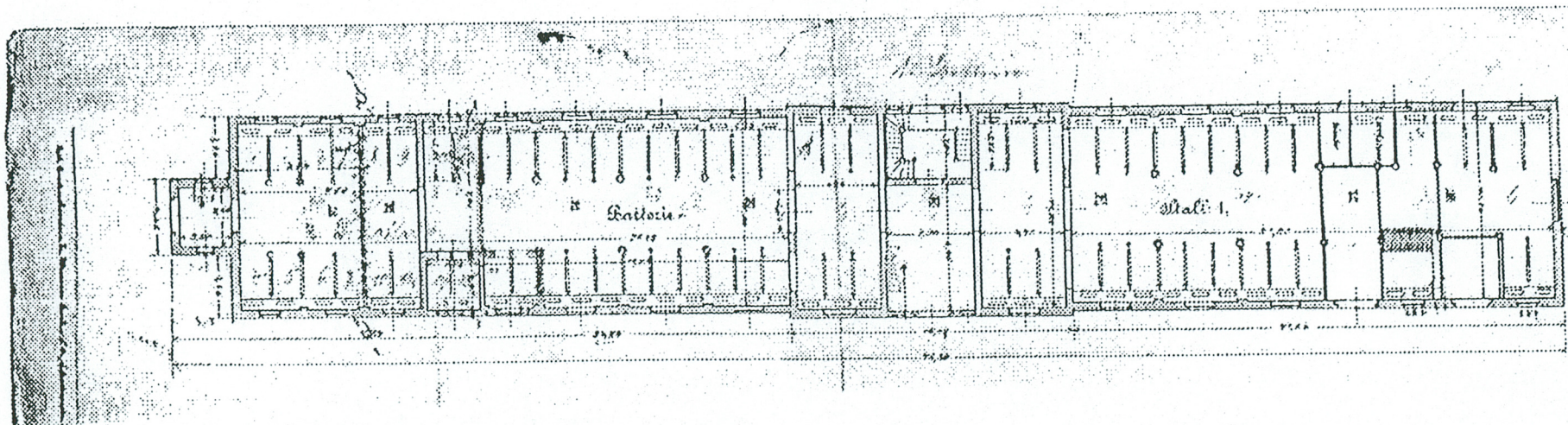
1. Miejscowość : Leszno
2. Gmina : Leszno
3. Powiat : leszczyński
4. Województwo : wielkopolskie

2. Obiekt

STAJNIA, obecnie garaże i magazyn (17)

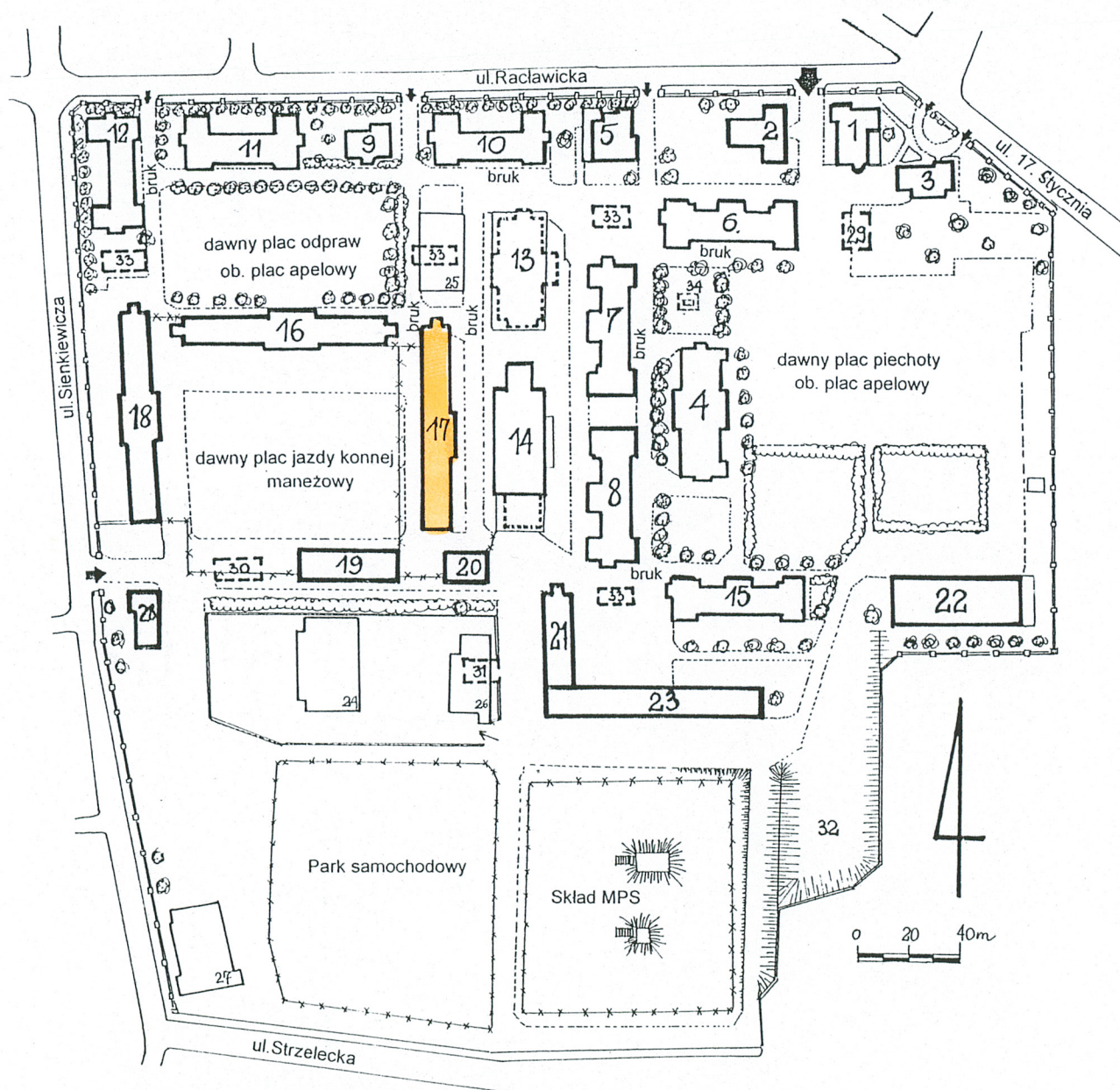
3. Zawartość

Rzut budynku z 1903 r.
plan sytuacyjny



Wkładkę założył : mgr Andrzej Pryszczewski 2003 r.
(imię, nazwisko, data)

Miejsce przechowywania negatywów : WO SOZ w Lesznie



LEGENDA

1. Sztab i areszt ob. budynek logistyki
2. Budynek mieszkalny podoficerów ob. sztab
3. Kasyno ob. w remoncie
4. Kasyno podoficerskie i kuchnia ob. stołówka i kuchnia
5. Pralnia
6. Blok koszarowy
7. Blok koszarowy
8. Blok koszarowy
9. Blok sztabowy ob. izba chorych
10. Blok koszarowy
11. Blok koszarowy
12. Blok koszarowy
13. Budynek o nieustalonej funkcji ob. na jego miejscu kantyna
14. Ujeżdżalnia ob. hala sportowa
15. Blok koszarowy
16. Stajnia ob. garaże
17. Stajnia ob. garaże i warsztaty
18. Stajnia ob. garaże
19. Remiza dział ob. garaże
20. Garaże
21. Stajnia ob. garaże i warsztaty
22. Budynek o nieustalonej pierwotnie funkcji ob. garaże
23. Stajnia ob. garaże
24. Nowy budynek (warsztat mechaniczny)
25. Nowy budynek (łaznia)
26. Nowy budynek (kotłownia)
27. Nowy budynek (warsztat mechaniczny)
28. Ambulatorium ob. biuro oficera dyżurnego PKT i magazyn MPS
29. Wartownia ob., nieistniejąca
30. Kuźnia ob. nieistniejąca
31. Kuźnia ob. nieistniejąca
32. Strzelnica małokalibrowa ob. plac sportowy
33. Latryny ob. nieistniejące
34. Miejsce lokalizacji pomnika ob. nieistniejący

1. Miejscowość : Leszno
2. Gmina : Leszno
3. Powiat : leszczyński
4. Województwo : wielkopolskie

2. Obiekt

STAJNIA, obecnie garaże i magazyn (17)

3. Zawartość

Fotografie



2



3



4

Wkładkę założył : mgr Andrzej Pryszczewski 2003 r.
(imię, nazwisko, data)

Miejsce przechowywania negatywów : WO SOZ Leszno



1. Miejscowość : Leszno	2. Obiekt	3. Zawartość
2. Gmina : Leszno	STAJNIA, obecnie garaże i magazyn (17)	Fotografie
3. Powiat : leszczyński		
4. Województwo : wielkopolskie		



9



10



11

Wkładkę założył : mgr Andrzej Pryszczewski 2003 r.
(imię, nazwisko, data)

Miejsce przechowywania negatywów : WO SOZ Leszno



12



13



14

1. Miejscowość : Leszno
2. Gmina : Leszno
3. Powiat : leszczyński
4. Województwo : wielkopolskie

2. Obiekt

STAJNIA, obecnie garaże i magazyn (17)

3. Zawartość

Plany sytuacyjne



15



16



17

Wkładkę założył : mgr Andrzej Pryszczewski 2003 r.

(imię, nazwisko, data)

Miejsce przechowywania negatywów : WO SOZ Leszno

1. Widok od strony pd.-zach. z elew. pd. oraz fragmentem elew. zach.
2. Widok w kierunku pn.-wsch. na część środkową i północną elew. zach.
3. Widok w kierunku wsch. na część centralną elew. zach.
4. Widok w kierunku pn.-wsch. na część centralną elew. zach.
5. Widok od strony pn.-zach. z elew. pn. i zach.
6. Szczyt w przybudówce od strony pn. budynku
7. Widok od strony pd.-wsch. z elew. wsch.
8. Widok w kierunku pn.-zach. na połączenie dachowe w części środkowej budynku
9. Wystawka na elew. zach. w części środkowej budynku
10. Fragment elew. wsch. w części centralnej
11. Widok od strony pd.-wsch. na część narożną budynku
12. Fragment elew. wsch. z cokołem i hakiem do wiązania uprzęży
13. Lukarna na zach. połaci dachowej
14. Schody wejściowe na poddasze
15. Żłób przy ścianie od strony wsch.
16. Fragment wnętrza na kondygnacji parteru
17. Fragment wnętrza na kondygnacji parteru
18. Fragment więźby dachowej w części pn. poddasza
19. Fragment więźby dachowej w części centralnej poddasza



18



19

1. Miejscowość : Leszno
2. Gmina : Leszno
3. Powiat : leszczyński
4. Województwo : wielkopolskie

2. Obiekt

STAJNIA, obecnie garaże i magazyn (17)

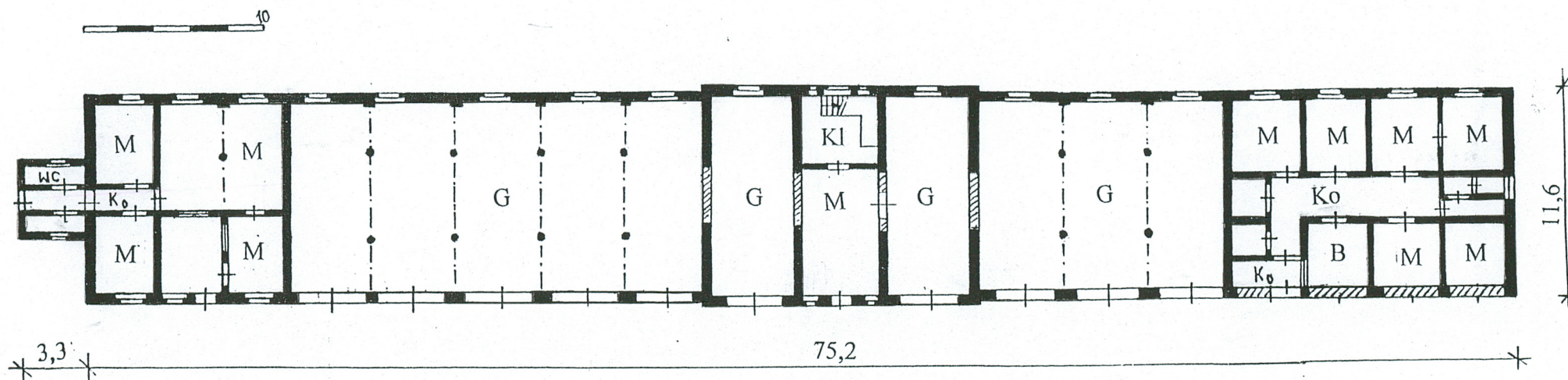
3. Zawartość

Rzut parteru

RZUT PARTERU

H=9,7m

G – garaż
M – magazyn
Kl – klatka schodowa
Ko – korytarz



Wkładkę założył : mgr Andrzej Pryszczewski 2003 r.

(imię, nazwisko, data)

Miejsce przechowywania negatywów : WO SOZ Leszno