

1. Obiekt

820/1

PAŁAC

2. Czas powstania

1904r.

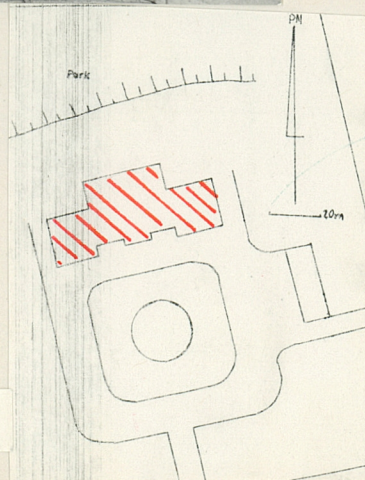
3. Miejscowość

Górzno

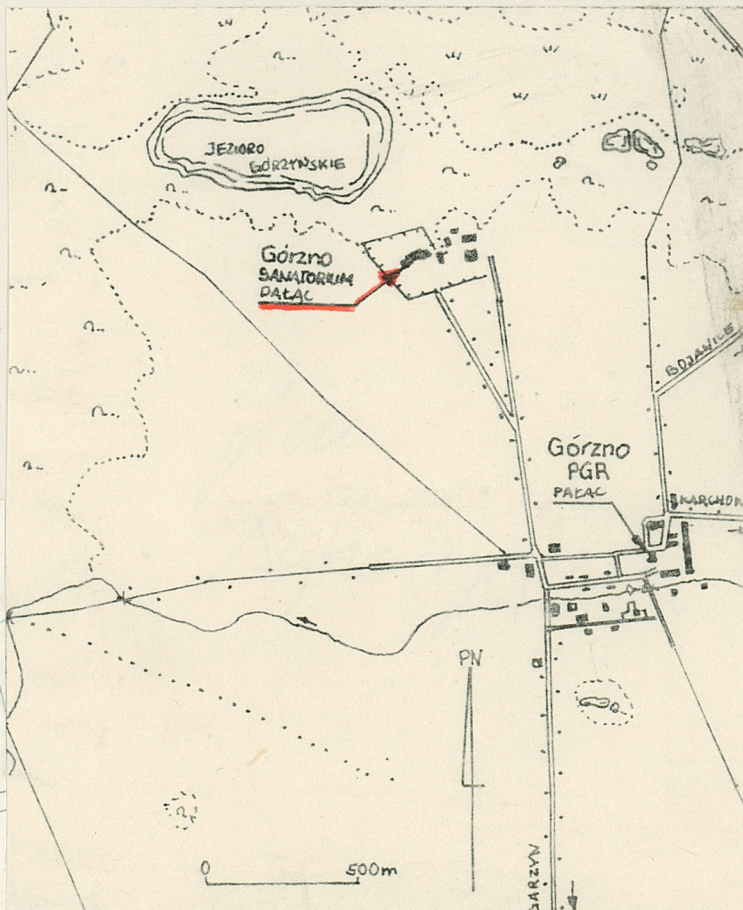
11. Zdjęcia, plan sytuacyjny, rzuty



Widok ogólny od pd.



Plan sytuacyjny



Plan orientacyjny

4. Adres

Górzno 63

nr hipoteczny

5. Przynależność administracyjna

województwo leszczyńskie

gmina Krzemieniewo

POŁ. LESZCZYŃSKI

6. Poprzednie nazwy miejscowości

Gurzno, Gurschno

7. Przynależność administracyjna
przed 1.VI.1975 r.

województwo poznańskie

powiat leszczyński

8. Właściciel i jego adres

Ministerstwo Spraw Wewnętrznych

9. Użytkownik i jego adres

Sanatorium Dziecięce MSW
Szkoła Podstawowa im. Kaprała
K.Kowalczyka

10. Rejestr zabytków

Nr 1032 A KL 5346/59/87 data 17.12.1987

1032/A

1486/A

21.02.1994

autor zdjęć Jacek Piotrowski
data wykonania kwiecień 1988r.
miejsce przechowywania negatywów

12. Autorzy, historia obiektu, określenia stylu.

Pałac w Górznie powstał w znacznej odległości od wsi.

Rezydencja budowana dla Kurta Mullera w 1904r.. jako główna siedziba właściciela majątku.

Zespół pałacowy w pierwotnym układzie składał się z głównego budynku i dwóch pawilonów, z których zachodni połączony był z pałacem oranżerią. Pałac neoklasycystyczny.

13. Opis (sytuacja, materiał i konstrukcja, rzut, bryła, elewacje, dach wnętrze wyposażenie, instalacje)

Pałac położony w odległości ok. 1 km na pn. od wsi Górzno, w bliskim sąsiedztwie jeziora Górzyńskiego od pn. Otoczony parkiem. Do założenia parkowo-pałacowego prowadzi okazała aleja. Fasadą zwrócony na pd.

Materiał : na podmurówce z cegły, murowany z cegły, otynkowany, dach kryty dachówką karpiówką podwójnie w koronkę. Więźba dachowa drewniana, krokwiowo-płatwiowa ze stolcami, stropy ceramiczne. Klatki schodowe kamienne z metalowymi balustradami. Podłogi drewniane - parkiety. Stolarka : drzwi płycinowe jedno i dwuskrzydłowe, niektóre przeszklone ze zdobionymi szybami, sztukaterie na ścianach i sufitach gipsowe.

Plan wydłużonego prostokąta, o wymiarach 32 m x 19,5 m, z płytkimi ryzalitami na osi fasady oraz dwoma płytkimi bocznymi od pn. Na osi fasady kolumnowy portyk ze schodami i podjazdem. Na osi portyku sień z jednobiegowymi schodami oraz dwoma pomieszczeniami po bokach, dalej hall z dwubiegowymi schodami na piętro. Prostokątne pomieszczenia w części pn. położone są amfiladowo. W części pn.-zach. prostokątny, duży salon. W części pn.-wsch. kilka mniejszych pomieszczeń. W tej części znajduje się klatka schodowa prowadząca na piętro. W części pd. znajduje się szereg prostokątnych pomieszczeń o zróżnicowanej wielkości. Część pn. i pd. przedziela korytarz biegnący prawie na całej długości budynku. Od pn. odległość między ryzalitami bocznymi wypełnia taras ze schodami. Po bokach pałacu znajdują się dwa prostokątne skrzydła, wybudowane współcześnie (1966 r.).

Bryła dwukondygnacyjna z trójkondygnacyjnym ryzalitem środkowym po stronie pd., oraz dwoma dwukondygnacyjnymi ryzalitami bocznymi po stronie pn. Na osi części pd. okazały portyk kolumnowy z podjazdem. Na dachu portyku taras w drugiej kondygnacji. Od pn. okazały taras i balkon w drugiej kondygnacji. Korpus przykryty dachem czterospadowym, ryzalit w fasadzie osobnym dachem dwuspadowym. Na dachu lukarny i facjatki. Podpiwniczona.

Elewacja pd. ,frontowa, dwukondygnacyjna z trzykondygnacyjnym, płytkim ryzalitem na osi, trzynastoosiowa. W przyziemiu okna od piwnic. Ryzalit pięcioosiowy zwieńczony naczółkiem. Trzecia kondygnacja tworzy niskie piętro w partii poddasza. Na osi ryzalitu okazały portyk z podjazdem. Na dachu portyku balkon z metalowymi, ozdobnymi balustradami. Ryzalit zdobiony płaskimi pilastrami, między oknami. Między drugą a trzecią kondygnacją pięć płycin z płaskorzeźbami o tematyce rolniczej : pasterz z owcami, żniwa, bogini płodności (?) i dwa putta znoszące blony, zbiór buraków, sadzenie drzew. Ryzalit zwieńczony naczółkiem zdobionym fryzem podokapowym.

14. Kubatura	15. Powierzchnia użytkowa	16. Przeznaczenie pierwotne	17. Użytkowanie obecne
4992m ³	998,4m ²	Rezydencja.	Sanatorium i szkoła.
18. Prace budowlane i konserwatorskie, ich przebieg i dokumentacja W latach 1966 - 1969 remont obiektu oraz rozbudowa bocznych pawilonów do rozmiarów okazałych skrzydeł pałacu.		19. Stan zachowania (fundamenty, ściany zewnętrzne, ściany wewnętrzne, sklepienia, stropy konstrukcje dachowe, pokrycie dachu, wyposażenie i instalacje) Stan zachowania obiektu bardzo dobry.	
20. Najpilniejsze postulaty konserwatorskie			

21. Akta archiwalne (rodzaj akt, numer i miejsce przechowywania)

22. Bibliografia

Handbuch des Grundbesitze im Deutsche. Provinz Pozen,
Bd 7, 1905, s.182.
Niekammer's Güter Adressbücher, Bd 6, 1913, s.60.

23. Źródła ikonograficzne i fotografie (rodzaj, miejsce przechowywania, sygnatury)

Zdjęcie obiektu sprzed rozbudowy /przed 1966r./,
przechowywane w biurze administracji sanatorium.

24. Uwagi różne

25. Wypełnił

mgr Jacek Piotrowski

imię i nazwisko

data

Jacek Piotrowski 1988.

26. Sprawdził

imię i nazwisko

data

27. Załączniki

Wkładka nr 1, 2, 3.

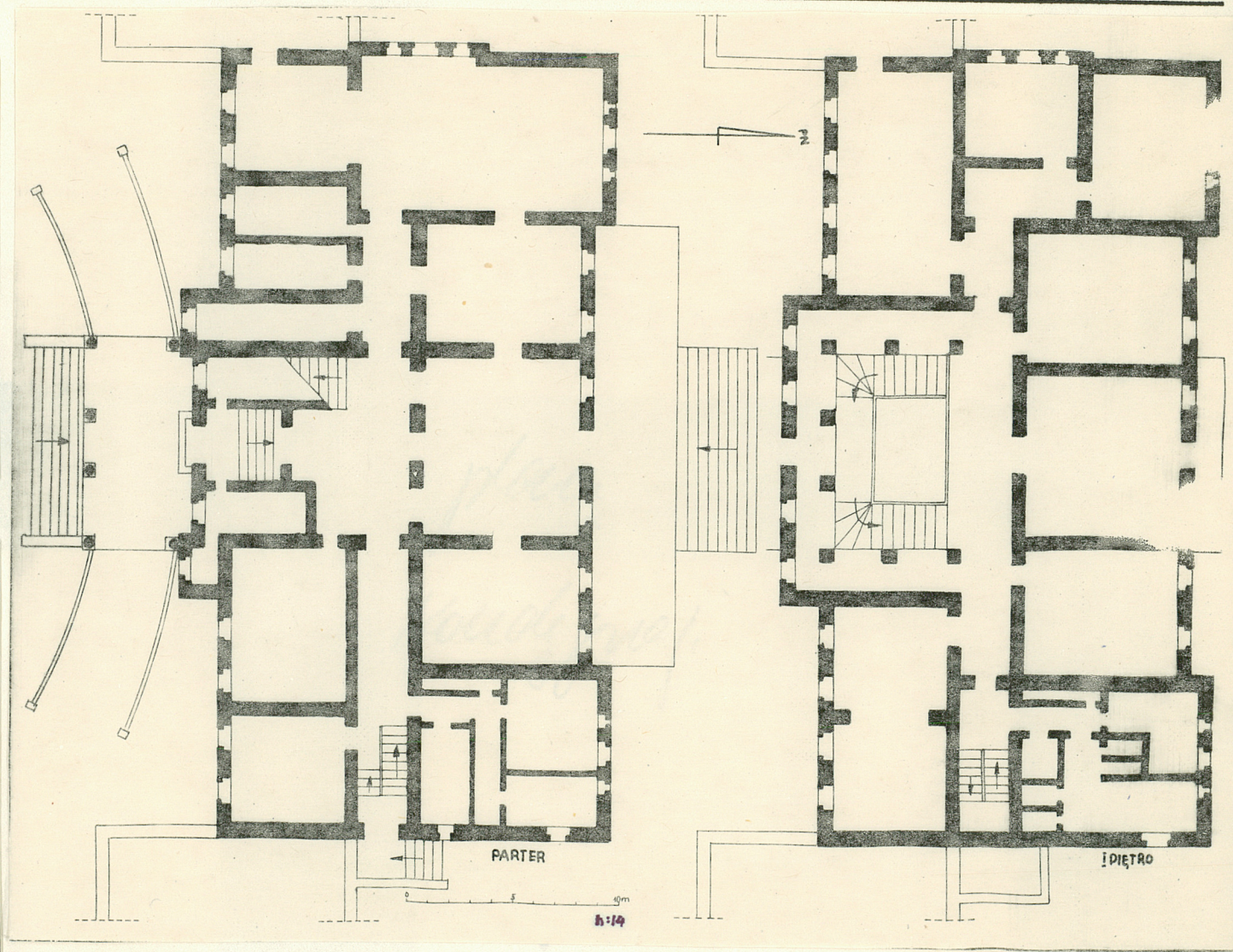
1. Miejscowość Górzno	2. Obiekt (nazwa jak w karcie) Pałac	3. Zawartość wkładki (nazwa obiektu lub materiału uzupełniającego) Dokumentacja fotograficzna i plany kondygnacji.
--------------------------	---	---



Widok ogólny od pd. - wsch.



Widok ogólny od pn. - zach.



Plan kondygnacji budynku.

Wkładkę założył: mgr Jacek Piotrowski 1988r.
imię, nazwisko, data

Miejsce przechowywania negatywów:



Widok ogólny od pn. - wsch.



Widok saloniku. /ob. światlicy/.



Widok holu i klatki schodowej.



Widok holu I piętra.

1. Miejscowość	2. Obiekt (nazwa jak w karcie)	3. Zawartość wkładki (nazwa obiektu lub materiału uzupełniającego)
Górzno	Pałac.	Dokumentacja fotograficzna.



Widok ogólny salonu/ob. jadalnia/.



Drzwi i wystrój ścian salonu. Sztukaterie stropu saloniku.



Wkładkę założył: mgr Jacek Piotrowski 1988r.
imię, nazwisko, data

Miejsce przechowywania negatywów:

1. Miejscowość	2. Obiekt (nazwa jak w karcie)	3. Zawartość wkładki (nazwa obiektu lub materiału uzupełniającego)
Górzno	Pałac	Opis - ciąg dalszy pkt.13

W centrum półokrągłe okno.

Kondygnacje korpusu rozdzielone są profilowanymi gzymsami, pod każdym oknem gładkie płyciny, nad oknami drugiej kondygnacji wąskie płyciny zdobione ornamentem roślinnym. Całość zwieńczona fryzem podokapowym. Na dachu po bokach ryzalitu po dwie małe lukarny.

Elewacja pn., ogrodowa, dwukondygnacyjna, trzynastoosiowa z dwoma płytkami ryzalitami bocznymi. W przyziemiu okna od piwnic. W części środkowej rozległy taras ze schodami, w drugiej kondygnacji balkon z metalowymi, ozdobnymi balustradami. Podziały międzykondygnacyjne w całej elewacji są w formie profilowanego gzymsu. Nad oknami drugiej kondygnacji płyciny z ornamentem roślinnym, pod oknami gładkie prostokątne płyciny. Całość zwieńczona fryzem podokapowym. Na dachu facjatki.

Do elewacji wsch. i zach. przylegają skrzydła boczne. Elewacje zdobione są profilowanymi gzymsami, które oddzielają kondygnacje oraz fryzem podokapowym. Nad oknami drugiej kondygnacji płyciny z ornamentem roślinnym, pod oknami gładkie płyciny. Na dachu facjatki.

Wnętrze i wyposażenie : układ wnętrza 2 1/2 traktowy, o bardzo dobrze zachowanym wystroju. Na parterze ściany bogato zdobione stiukami w formie pilastrów, sufity zdobione stiukami o motywach wici roślinnej, girland kwiatowych, elementów geometrycznych oraz kasetonów. Drzwi z drewnianymi odrzwiami i supraportami. Niektóre drzwi (np. od świetlicy) są przeszklone ze zdobinymi ornamentem roślinnym szybami. Metalowe balustrady klatki schodowej zdobione są kompozycją składającą się z dwóch gryfów po bokach oraz wieńca laurowego w centrum. Na klatce schodowej metalowy żyrandol zawieszony na czterech łańcuchach.

Instalacje : obiekt posiada pełne wyposażenie w instalacje : elektryczną, wodno-kanalizacyjną oraz centralne ogrzewanie.

Wkładkę założył:mgr Jacek Piotrowski 1988 r.
imię, nazwisko, data

Wzór ODZ 1978 r.

Miejsce przechowywania negatywów: