

1. Obiekt

DOM MIESZKALNY

2. Czas powstania

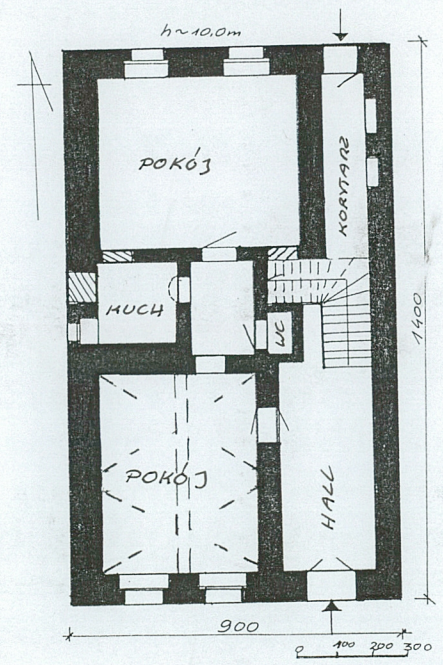
1 poł. XIX
 XIX/XX w.
 ok. 1905-13 uadł.rol.

3. Miejscowość

L E S Z N O

11. Zdjęcia, rzut, przekrój, sytuacja, orientacja

1.



4. Adres

64-100 Leszno
 ul. Zakątek 2
 nr hipoteczny

lub. ewid. gruntów

5. Przynależność administracyjna

województwo wielkopolskie
 powiat Leszno

6. Poprzednie nazwy miejscowości

Lissa

7. Przynależność administracyjna
 przed 01.01.1999 r.
 województwo leszczyńskie

gmina Leszno

8. Właściciel i jego adres

Miasto Leszno
 MZBK-Leszno
 ul. Dekana 10

9. Użytkownik i jego adres

[Redacted]

10. Rejestr zabytków

Nr 468/872/A data 07.10.1970 r.

Obiekt zbudowany w pierwszej połowie XIX wieku z przeznaczeniem na sklep na poziomie przyniemia i mieszkania na piętrze. Przy sklepie znajdowały się pomieszczenia towarzyszące (socjalne) - kuchnia i WC oraz pokój.

Pierwszymi właścicielami budynku byli Alma i Hugon Neuendorff, później tylko Hugon Neuendorff, a część Almy -(połowa) została przejęta przez Skarb Państwa. W budynku mieścił się sklep branży (najprawdopodobniej) metalowej, w podwórzu był warsztat mechaniczny - prowadzony przez właściciela.

Na początku XX wieku ok. 1905-1913 r budynek został rozbudowany - dobudowano II piętro z przeznaczeniem na pomieszczenia mieszkalne.

Po 1945 roku - budynek wraz z warsztatem w podwórzu przejęło miasto. Właścicielem obiektu i terenu stał się Skarb Państwa - na podstawie orzeczenia Prezydium Powiatowej Rady Narodowej w Lesznie z dnia 27.12.1950 roku.

Obecnie właścicielem budynku jest Miasto Leszno - MZBK - w budynku

c.d. na wkladce nr 1

Leszno - to miasto leżące na szlaku komunikacyjnym łączącym Poznań z Wrocławiem. Ulica Zakątek - usytuowana jest w historycznych granicach Starego Miasta. Jest to wąska uliczka łącząca ul. Narutowicza z ulicą Wolności. Ulice te usytuowane są na północ od leszczyńskiego Rynku. Ulica Zakątek zabudowana jest dwu - i trzykondygnacyjnymi budynkami mieszkalnymi - częściowo z usługami na poziomie przyziemia. Budynek - przy ulicy Zakątek nr 2 - stoi w zabudowie zwartej. Od strony wschodniej przylega do budynku dwukondygnacyjnego, od strony zachodniej znajduje się podwórze zabudowane budynkami gospodarczymi i rozbudowanym budynkiem warsztatowym. Wejście na podwórze od strony południowej - przez bramę w murze wykonanym z cegły.

Materiał i konstrukcja - Ściany zewnętrzne - z cegły ceramicznej - tynkowane wewnątrz i zewnątrz. Ścianki działowe na poziomie przyziemia i piętra z cegły ceramicznej - na II piętrze ścianki działowe oparte na konstrukcji szachulcowej z wypełnieniem z gliny z trzcina i trocinami. Ściany zewnętrzne o zróżnicowanej grubości - w przyziemiu 78 cm, piętro - 60 cm i II piętro ok. 40 cm. Ścianki działowe - 60 cm, 25 cm, i 12 cm.

Sklepienia i stropy - nad przyziemiem - w części południowej budynku sklepienie kolebkowe - z lunetami, wzmocnione drewnianą belką biegnącą przez środek rozpiętości pomieszczenia. Pozostałe stropy - drewniane - belkowe z podsufitką i wypełnieniem z trzciny.

Konstrukcja dachu - drewniana - dach dwuspadowy o małym spadku, Konstrukcja wzmocniana belkami poziomymi i zastrzałami bocznymi. Pokrycie dachu - papa na deskowaniu.

Posadzki i podłogi - w korytarzu posadzka z ozdobnych płytek ceramicznych, w pomieszczeniach mieszkalnych - podłogi z desek - przykryte w części płytami z materiałów drewnopodobnych i gumoleum.

c.d. na wkladce nr 2

<p>4. Kubatura</p> <p>ok. 1300 m³</p>	<p>15. Powierzchnia użytkowa</p> <p>ok. 240 m²</p>	<p>16. Przeznaczenie pierwotne</p> <p>Dom mieszkalny z usługami na poziomie parteru + warsztat w podwórzu</p>	<p>17. Użytkowanie obecne</p> <p>Dom mieszkalny + warsztat w podwórzu</p>
<p>8. Prace budowlane i konserwatorskie, ich przebieg i dokumentacja (po 1945 r.)</p> <ol style="list-style-type: none"> 1. Wymiana stolarki okiennej mieszkań 2. Wymiana bramy prowadzącej na podwórze 3. Remont ścian wewnętrznych i stropów 4. Zainstalowanie łazienek - doprowadzenie kanalizacji i przyłącza wodociągowego 5. Wymiana części piecy kaflowych, w części mieszkań ogrzewanie centralne z własnego pieca. 6. Zamurowanie drzwi wejściowych na ścianie zachodniej 7. Rozbudowa budynku warsztatu w podwórzu 		<p>19. Stan zachowania (fundamenty, ściany zewnętrzne, ściany wewnętrzne, sklepienia, stropy, konstrukcje dachowe, pokrycie dachu, wyposażenie i instalacje)</p> <p>Ściany zewnętrzne zawilgocone, stropy w wielu miejscach zniszczone, remontowane wielokrotnie. Ogólna bryła budynku zachowana bez zmian, zmieniony jest częściowo układ wejść do budynku (bark danych w jakich latach zlikwidowano wejście do sklepu mieszczącego się pierwotnie w przyziemiu budynku). Pierwotna - XIX-sto wieczna bryła budynku - to budynek dwukondygnacyjny - II piętro zostało dobudowane w XX wieku - na początku - ok. 1913 r.</p> <p>Obiekt w <u>złym</u> stanie technicznym - bardzo duże zawilgocenie ścian + grzyb.</p>	
<p>20. Najpilniejsze postulaty konserwatorskie</p>			

21. Akta archiwalne i źródła ikonograficzne (rodzaj, numer i miejsce przechowywania)

Akta miasta leszna ,akta budowlane - 1913 r

sygn. 2828

Księga wieczysta nr [REDACTED] - Wydział Ksiąg Wieczystych-
w Lesznie

22. Bibliografia

1. B. Świderski - Ilustrowany opis miasta Leszna 1928r.

23. Uwagi różne

24. Opracowanie karty ewidencyjnej

tekstGrażyna Wejman - listopad 2000 r.....
imię, nazwisko, data, podpis

plany, rysunkiGrażyna Wejman - listopad 2000 r.....
imię, nazwisko, data, podpis

zdjęcia fotogr.Grażyna Wejman - listopad 2000 r.....
imię, nazwisko, data, podpis

miejsce przechowywania negatywówSOZ - oddział Leszno.....

KARTA PO WYPEŁNIENIU PODLEGA OCHRONIE NA PODSTAWIE PRZEPISÓW PRAWA AUTORSKIEGO

25. Adnotacje o inspekcjach, informacje o zmianach (daty, imiona i nazwiska wypełniających)

26. Załączniki

6 + wkładek

1. Miejscowość... Leszno.....	4. Obiekt (nazwa jak w karcie)	5. Zawartość wkładki (nazwa materiału uzupełniającego)
2. powiat ..Leszno.....	DOM MIESZKALNY	c.d. poz. 12. ,spis zdjęć, zdjęcia
3. Województwo ..wielkopolskie.....		

znajdują się mieszkania lokatorskie. Podwórze i rozbudowany budynek warsztatowy dzierżawiony jest przez [REDAKTED] - znajduje się tu Zakład - Usługi Pogrzebowe.

Spis zdjęć

1. Widok od strony wschodniej na elewację frontową - południową
2. Ściana zachodnia pięter
3. Widok od strony zachodniej na elewację frontową - południową
4. Drzwi frontowe - na ścianie południowej
5. Brama na podwórze
6. Strop w mieszkaniu w przyziemiu - pokój od strony południowej
7. Belka wzmacniająca sklepienie (strop) - w pokoju od strony południowej
8. Narożnik sklepienia w pokoju przyziemia- narożnik południowo-zachodni
9. Przejście do kuchni - na poziomie przyziemia
10. Zakończenie komina w kuchni - okno z kuchni na ścianie zachodniej
11. Posadzka w korytarzu + drzwi frontowe
12. Schody z przyziemia na piętro
13. Fragment schodów na II piętro
14. Furtka prowadząca do piwniczki
15. Zejście do piwniczki
16. Schowki (wbudowane szafy) - w korytarzu prowadzącym na podwórko
17. Fragment konstrukcji dachu

Wkładkę założył: Grażyna Wejman- listopad 2000 r.
(imię, nazwisko, data)

Miejsce przechowywania negatywów: SOZ - Leszno

18. Ściana działowa II piętra - poddasze - strych
19. Podwórko przy ścianie zachodniej budynku - w głębi brama na ulicę, ściana wschodnia warsztatu
20. Widok północny - od strony podwórka
21. Wejście do przyległego budynku warsztatu
22. Widok budynku warsztatu od strony podwórka - strona północna
23. Wnętrze warsztatu.

2.



3.



1. Miejscowość...Leszno.....	4. Obiekt (nazwa jak w karcie)	5. Zawartość wkładki (nazwa materiału uzupełniającego)
2. powiat ...Leszno.....	Dom mieszkalny	c.d. poz. 13
3. Województwo wielkopolskie.....		

Schody - wewnętrzne - łączące poszczególne kondygnacje - drewniane-zabiegowe - powrotne, z prostą balustradą i prostymi tralkami. Schody do małego pomieszczenia piwnicznego pod schodami wewnętrznymi - wykonane z cegły ceramicznej.

Otworki - okienne - prostokątne - zwieńczone prosto. Okna skrzynkowe - dwuskrzydłowe, czterodziałowe, z nadślepieniem. Drzwi frontowe i brama na podwórze - zwieńczone łukiem odcinkowym. Drzwi frontowe - dwuskrzydłowe-drewniane - płycinowe, z przeszkłonymi - okratowanymi górnymi płycinami i naświetlem nad drzwiami. Brama na podwórze - nowa z małą furtką w środku rozpiętości. Drzwi wewnętrzne w przewodzie wymienione na nowe. Część zachowanych drzwi - to drzwi drewniane - jednoskrzydłowe - płycinowe - ramowe.

W mieszkaniu w przyziemiu - przejście do kuchni zwieńczone łukiem pełnym, pozostałe otworki wewnętrzne - prostokątne.

Rzut - oparty na planie prostokąta z pomieszczeniami mieszkalnymi usytuowanymi w zachodniej części budynku i komunikacją w części wschodniej. Układ konstrukcyjny - mieszany - poprzeczny i podłużny. Wejścia do budynku od strony południowej i północnej.

Bryła - bryłę tworzy prostopadłościan z dachem dwuspadowym o małym spadku.

Elewacje - frontowa z wejściem głównym do budynku usytuowanym w części wschodniej ściany południowej. Na poziomie przyziemia znajdują się dwa okna z pomieszczenia mieszkalnego i dalej mur ogrodzenia podwórza z bramą. Elewacja północna - od strony podwórka - z wejściem do budynku - w części wschodniej i oknami z poszczególnych kondygnacji.

Elewacja wschodnia zabudowana sąsiednim budynkiem, elewacja zachodnia - widoczna na poziomie pięter - bez otworów.

Wnętrze - podzielone na mieszkania lokatorskie - na poziomie przyziemia - jedno, na poziomie piętra - dwa mieszkania - na poziomie poddasza - jedno mieszkanie i strych.

Komunikacja umieszczona we wschodniej części budynku. W wąskim korytarzu, prowadzącym

Wkładkę założył:Grażyna Wejman.....listopad 2000 r.....
(imię, nazwisko, data)

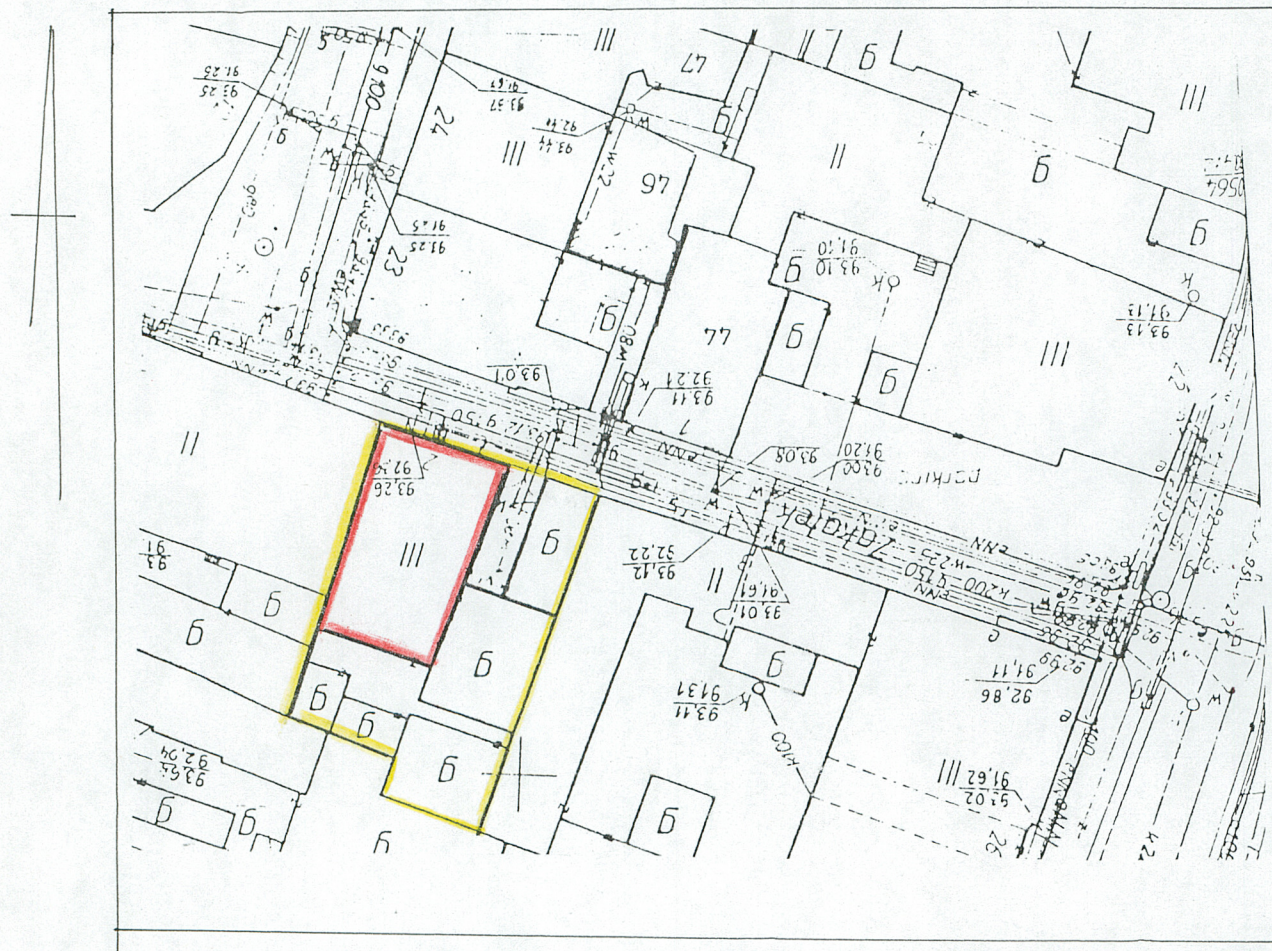
SOZ - Leszno

Miejsce przechowywania negatywów:

na podwórze - dwa schowki w ścianie - (wbudowane szafy) - zamykane dwuskrzydłowymi drzwiami z ozdobnym motywem tworzonym przez otwory wentylacyjne . Pod schodami drewnianymi - łączącymi poszczególne kondygnacje - mała piwniczka zamykana drewnianą furtką wykonaną ze sztachet.

Wyposażenie - brak.

Instalacje - elektryczna, wodociągowa, kanalizacyjna, telefon.



4.



1. Miejscowość. Leszno	4. Obiekt (nazwa jak w karcie)	5. Zawartość wkładki (nazwa materiału uzupełniającego)
2. powiat Leszno	DOM MIESZKALNY	zdjęcia
3. Województwo wielkopolskie		

5



6



Wkładkę założył: Grażyna Wejman - listopad 2000
(imię, nazwisko, data)

Miejsce przechowywania negatywów: SOZ - Leszno

7.



8



9.



1. Miejscowość..... <u>Leszno</u>	4. Obiekt (nazwa jak w karcie)	5. Zawartość wkładki (nazwa materiału uzupełniającego)
2. powiat <u>Leszno</u>	DOM MIESZKALNY	zdjęcia
3. Województwo <u>wielkopolskie</u>		

10



11.



Wkładkę złożył:Grażyna Wejman - listopad 2000.....
(imię, nazwisko, data)

Miejsce przechowywania negatywów:S02 - Leszno.....

12.



13.



14.



1. Miejscowość.....Leszno.....	4. Obiekt (nazwa jak w karcie)	5. Zawartość wkładki (nazwa materiału uzupełniającego)
2. powiatLeszno.....	DOM MIESZKALNY	zdjęcia
3. Województwo ..wielkopolskie.....		

15.



16.



Wkładkę założył:Grażyna Wejman - listopad 2000.....
(imię, nazwisko, data)

Miejsce przechowywania negatywów:SOZ - Leszno.....

17.



18.



19.



1. Miejscowość..... Leszno	4. Obiekt (nazwa jak w karcie)	5. Zawartość wkładki (nazwa materiału uzupełniającego)
2. powiat Leszno	DOM MIESZKALNY	zdjęcia
3. Województwo wielkopolskie		

20



21



Wkładkę założył:**Grażyna Wejman - listopad 2000**.....
(imię, nazwisko, data)

Miejsce przechowywania negatywów:**S02 - Leszno**.....

22.



23.

