

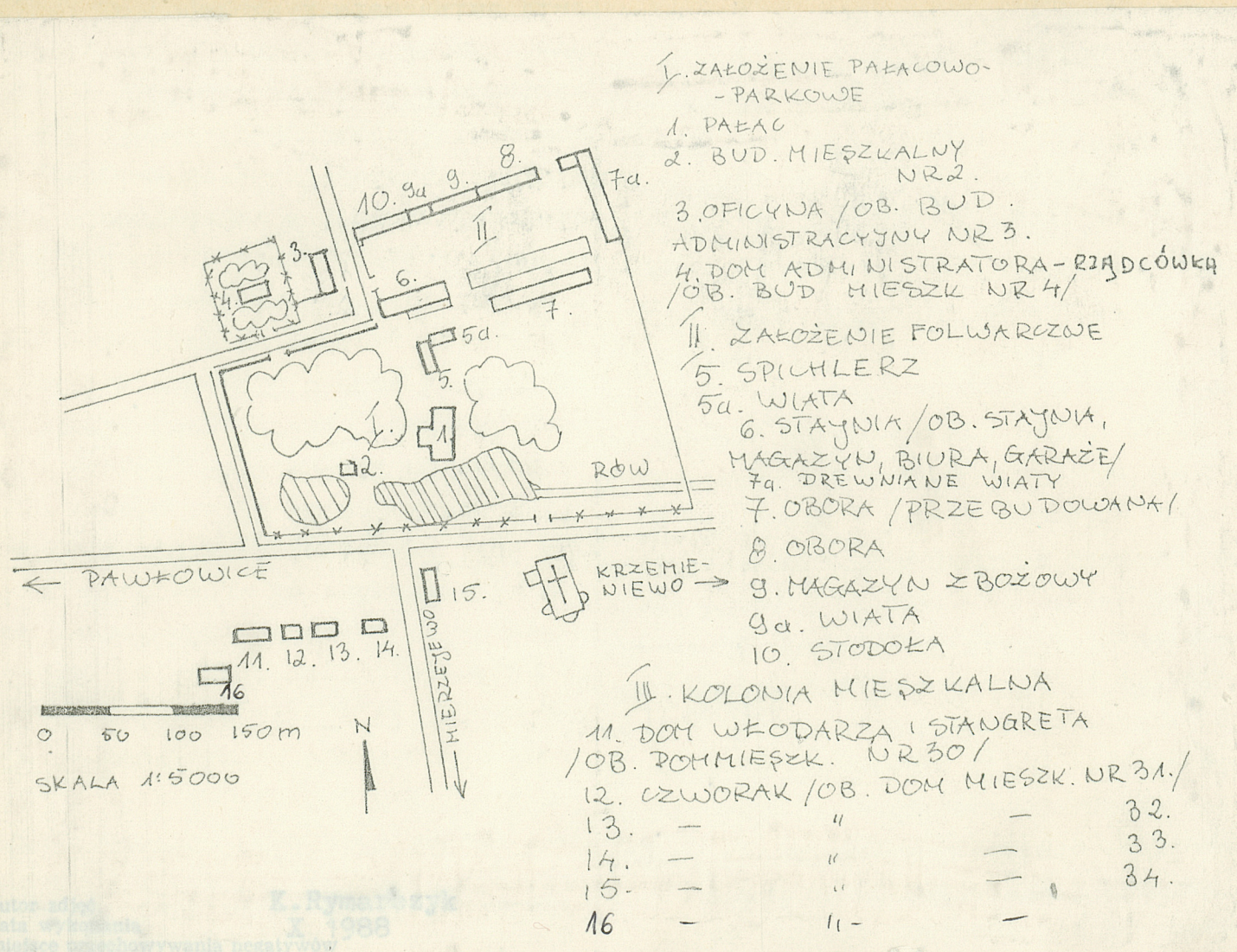
1. Obiekt

FOLWARK DROBNIN - karta założenia

2. Czas powstania
XVIII-XXw

3. Miejscowość
D R O B N I N

11. Zdjęcia, plan sytuacyjny, rzuty



4. Adres Drobnin
64-120 Krzemieniewo

nr hipoteczny

5. Przynależność administracyjna
województwo leszczyńskie
pow. LESZCZYŃSKI
gmina Krzemieniewo

6. Poprzednie nazwy miejscowości

7. Przynależność administracyjna
przed 1.VI.1975 r.
województwo poznańskie
powiat ~~poznański~~ Leszno

8. Właściciel i jego adres

Państwowy Ośrodek Hodowli
Zarodowej w Garzynie

9. Użytkownik i jego adres

Gospodarstwo Drobnin

10. Rejestr zabytków

pałac 665/A 1975r
Nr 1217/A 15.07.1991 data

W 1291r Przemysław II ratyfikuje sprzedaż Drobnina comesowi Bogumiłowi i ustanawia dla wsi prawo niemieckie. W 1398r Drobnin należy do Bawora Wyskoty, w XV w do rodziny Kostków.. w XVIw do Gostyńskich a następnie do Lubiatowskich. W XVIIIw właścicielami Drobnina są Węgorzewscy, sprzedają oni wieś Szczerskim, po Szczerskich dziedziczą Miłkowsy. Po uwłaszczeniu w 1844r majątek Drobnin liczył 1730 mórg w tym czasie no2ym właścicielem został W. Rychłowski, zaprowadził on znaczne ulepszenia gospodarcze, postawił nowe budynki, wprowadził uprawę koniczyzny, jednak nie były to reformy wystarczające. W czasie przynależności Drobnina do Rychłowskich majątek liczył 10 domów i 141 mieszkańców. W 1902 r właścicielem Drobnina został Stanisław Ponikiewski z Brylewa. Przeprowadził on modernizacje majątku: zastosował drenowanie gruntów, założył bruki, postawił nowe budynki gospodarcze i mieszkalne dla pracowników, skasował ugory i wprowadził uprawę roślin okopowych - głównie buraków cukrowych, zaczął stosować duże dawki nawozów sztucznych. Majątek należał do najlepszych w okolicy, był prezentowany wycieczkom z innych zaborów jako przykład do naśladowania.

cd - wkładka

Wieś Drobnin znajduje się w odległości ok. 17 km na płd-wsch od Leszna i na zachód od Krzemieniewa z którego zabudowaniami bezpośrednio się styka. Zespół folwarczny w Drobninie usytuowany jest po obu stronach szosy biegnącej przez wieś: po półn. stronie szosy usytuowane założenie pałacowo-parkowe I i podwórze folwarczne II, po połud. stronie- kolonia mieszkalna III oraz kościół i plebania. Na teren założenia pałacowo-parkowego, o kształcie nieregularnego ~~prostokąta~~ ^{czworo} ~~prostokąta~~, prowadzi wjazd od str. płd przez bramę z czterema murowanymi słupami, a przekrojach kwadratów, zwieńczonymi wazonami, od strony półn. wjazd przez bramę z słupami murowanymi zdobionymi boniowaniem i nakrytymi czterospadowymi daszkami. Park pocięty siecią nieregularnych alejek, na jego terenie znajdują się stawy i kanał. Wewnątrz parku znajduje się pałac, usytuowany szczytami w kierunkach półn-płd z odchyleniem ku zachodowi, elewacją frontową zwrócony na wschód; ponadto w płd części parku usytuowany budynek mieszkalny nr 2, oraz w półn. części (na granicy z podwórzem) spichlerz "5". Założenie pałacowo-parkowe otoczone murem i siatką.

Na półn. od parku, na osi bramy wjazdowej, usytuowana rządówka "4", ustawiona szczytowo na linii wsch-zach.; w nieznacznym oddaleniu od rządówki - budynek mieszkalno-administracyjny "3" ustawiony szczytowo na linii półn-płd. Podwórze folwarczne II usytuowane na półn. od parku ~~założone~~ jest na rzucie wydłużonego prostokąta, z głównym wjazdem od strony zachodniej. Północna, południowa i wschodnia ściana podwórza - o zabudowie zwartej, od strony zachodniej podwórze otwarte, ograniczone jedynie ceglanym ażurowym murem. Wnętrze podwórza - bez zabudowy (w okresie przedwojennym wewnątrz znajdowała się waga wozowa, oraz w części ~~wsch.~~ budynek wielofunkcyjny i w części zach. gnojownik).

Kolonia mieszkalna III znajduje się na południe od głównej drogi asfaltowej przy drodze wewnętrznej. Zabudowa kolonii mieszkalnej - zwarta. Obecnie część domów mieszkalnych wyburzona. Na wschód od budynków mieszkalnych, w pobliżu bramy wjazdowej południowej wiodącej do parku, znajduje się kościół i plebania

14. Kubatura	15. Powierzchnia użytkowa podwórze i park ok. 8ha	16. Przeznaczenie pierwotne uprawa buraków cukrowych, grochu, ziemniaków i zbóż, hodowla bydła i trzody	17. Użytkowanie obecne gospodarstwo POHZ
18. Prace budowlane i konserwatorskie, ich przebieg i dokumentacja wyburzenie stodoł glinianych w płd ścianie podwórza oraz budynku wielofunkcyjnego w pobliżu wiat drewnianych we wsch. części podwórza, likwidacja gnojownika, likwidacja odrębnego podwórza II i połączenie go z podwórzem głównym, dobudowa półn. skrzydła w budynku "3", przeróbka wiat w półn. ścianie podwórza na stodołę "10", remonty i przebudowy wnętrzbudynków mieszkalnych.		19. Stan zachowania (fundamenty, ściany zewnętrzne, ściany wewnętrzne, sklepienia, stropy, konstrukcje dachowe, pokrycie dachu, wyposażenie i instalacje) w parku zachowana część drzewostanu, zachowane stawy, ogólnie jednak znaczne zaniedbania, podwórze folwarczne i kolonia mieszkalna - układ przestrzenny zachowany ze stosunkowo nieznacznymi zmianami.	
20. Najpilniejsze postulaty konserwatorskie			

21. Akta archiwalne (rodzaj akt, numer i miejsce przechowywania)

23. Źródła ikonograficzne i fotografie (rodzaj, miejsce przechowywania, sygnatury)

22. Bibliografia

1. Słownik geograficzny Królestwa Polskiego i innych krajów słowiańskich, tom II 1881r.
2. Durczykiewicz, Dwory Polskie w Wielkim Księstwie Poznańskim, Poznań 1912.
3. Handbuch des Grundbesitzes im Deutschen Reiche Provinz Posen, Berlin 1913.
4. Księga adresowa gospodarstw rolnych woj. poznańskiego, Poznań 1926.
5. B. Swiderski, Ilustrowany opis Leszna i ziemi leszczyńskiej, Leszno 1928r.

ponadto informacje uzyskane od dr [REDACTED]
zamieszkałego w Warszawie /syna p. [REDACTED]

24. Uwagi różne

25. Wypełnił

Joanna Skworz

.....
imie i nazwisko

data XII 1988

26. Sprawdził

.....
imie i nazwisko

data

załączniki - 8 wkładek
4 karty szczegółowe

1. Miejscowość Drobnin	2. Obiekt (nazwa jak w karcie) Folwark Drobnin -karta założenia	3. Zawartość wkładki (nazwa obiektu lub materiału uzupełniającego) cd. pkt 12
---------------------------	---	--

pkt 12: W 1910r Stefan Ponikiewski przejął majątek po ojcu, zbudował nowe budynki, założył dalsze bruki, wprowadził kolejkę polną z Drobnina do Wschowy. Prace modernizacyjne zostały zahamowane w czasie I wojny światowej. W 1918r Drobnin przeszedł ciężki kryzys ekonomiczny, zaprzestano dostawy buraków cukrowych do Wschowy, dla opłacenia robotników trzeba było sprzedać lokomotywę kolejki polowej, piłę motorową, automobil; zabrakło funduszy na zakup nawozów sztucznych. Dopiero po kilku latach, w roku 1923 zaczęła się odbudowa niszczonego majątku. W latach 30-tych XX w majątek odzyskał dawną pozycję, reprodukował w tym czasie najlepsze buraki, ziemniaki i zboże uzbitych krajowych hodowli, dzięki istnieniu mechanicznej czyszczalni uzyskiwano doskonały materiał siewny, wprowadzono hodowlę bydła i trzody chlewnej, zakupiono nowe maszyny. Przed II wojną Drobnin należał do wzorowych gospodarstw w Wielkopolsce. Był też /już od czasów zaborów / ośrodkiem działalności patriotycznej, oświatowej i religijnej dla ziemian z okolic Leszna / istniała tu ochronka dla sierot, odbywały się odczyty i rekolekcje dla ziemianstwa i inteligencji/. W czasie II wojny właściciele zostali wysiedleni z majątku a gospodarkę przejął Niemiec nazwiskiem Schubert. Po wojnie upaństwowiony majątek przejęty został przez Państwowy Ośrodek Hodowli Zarodowej.

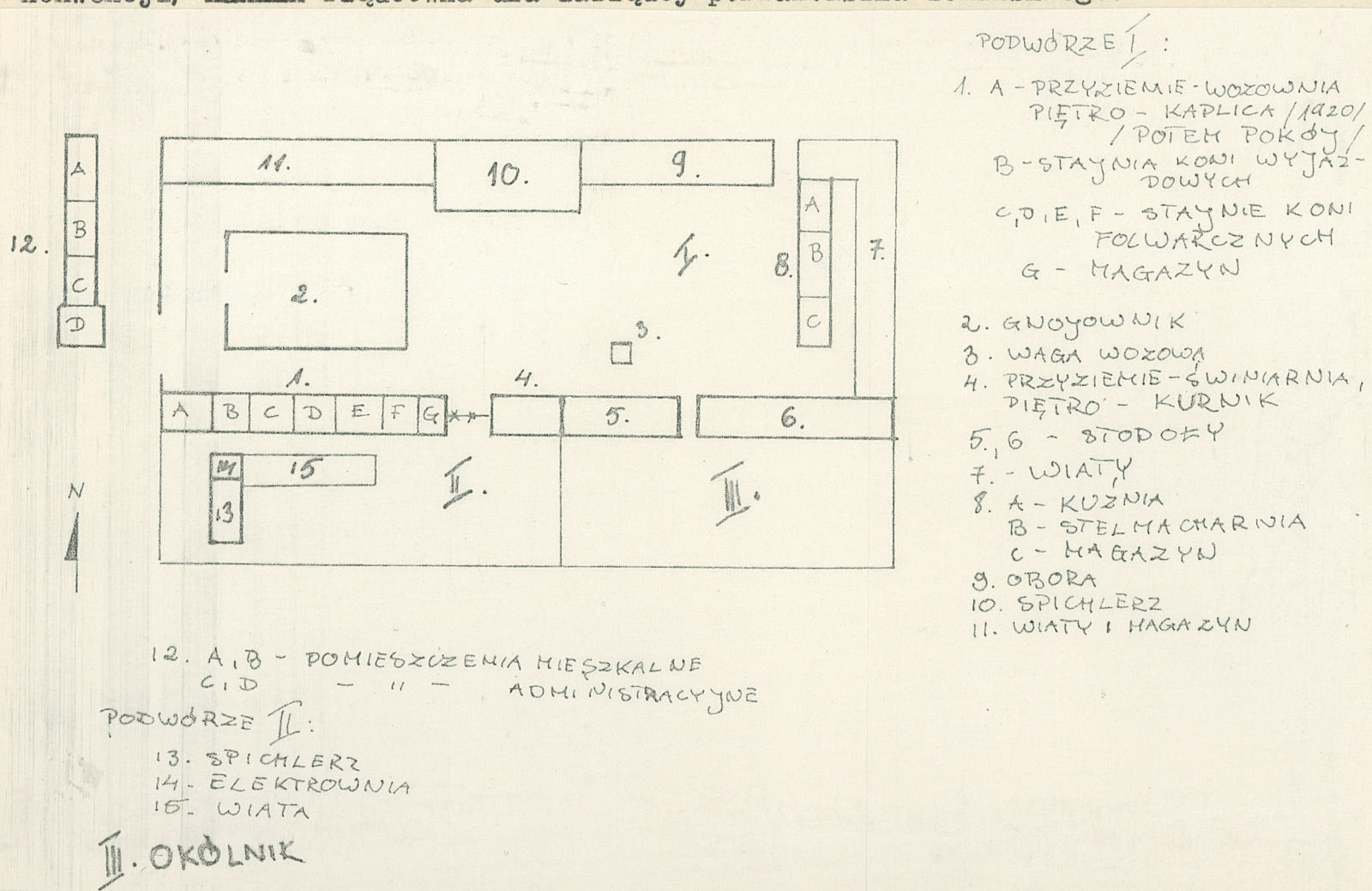
Pałac w Drobninie powstał w I poł. XIXw w czasie przynależności folwarku do Miłkowskich, przebudowany został w 1852 przez W.Rychłowskiego, oraz w 1910 r przez Stefana Ponikiewskiego, który zapoczątkował także powiększenie parku i jego zmianę na styl angielski. Obecny wygląd podwórza folwarcznego odbiega znacznie od jego wyglądu w okresie międzywojennym; w tym czasie istniały dwa podwórza bezpośrednio ze sobą sąsiadujące /patrz szkic orientacyjny/, przy czym podwórze II przeznaczone było dla Drobiu. Najstarsze zachowane do czasów II wojny budynki to stodoły - prawdopodobnie XVIII-wieczne / obecnie już nieistniejące/ oraz istniejący do dzisiaj spichlerz na terenie II podwórza, na jego granicy z parkiem. na terenie I podwórza oprócz stodoł zlikwidowany został ciąg budynków usytuowanych we wschodniej jego części w pobliżu zachowanych do dzisiaj drewnianych szop na maszyny, w ciągu tym znajdowały się m.in.: kuźnia, stelmacharnia i magazyn, ponadto likwidacji uległa waga wozowa oraz znajdujący się wewnątrz podwórza gnojownik, natomiast wiaty usytuowane w półn.-zach. części podwórza przekształcone zostały na stodołę "10". Na zach. od podwórza znajduje się budynek "3" postawiony w

Wkładkę założył:
(imię, nazwisko, data)

Wzór ODZ 1978 r.

Miejsce przechowywania negatywów:

końcu XIXw, znajdowało się w nim mieszkanie ogrodnika, mieszkanie urzędnika i kasa /biuro gospodarstwa/. Budynek ten - początkowo założony na rzucie prostokąta o zwartej bryle - został ok. 1935r nieznacznie rozbudowany, od str. pld dobudowano "skrzydło", po wojnie dobudowano podobne "skrzydło" od str. półn. Obiekty na terenie kolonii mieszkalnej zbudowane w większości po 1900r są obecnie w bardzo znacznym stopniu zmodernizowane. Najstarszy zachowany budynek to prawdopodobnie obiekt "2" położony na pld skraju parku, powstał ok. połowy XIXw. W latach 30-tych powstały budowane wg projektu Franciszka Morawskiego: parafialny kościół oraz /w tej samej konwencji/ ~~maxia~~ rządówka dla zarządcy p. Franciszka Tomińskiego.



szkic podwórza sprzed 1939r (bez zachowania skali) wykonany z pamięci

1. Miejscowość	2. Obiekt (nazwa jak w karcie)	3. Zawartość wkładki (nazwa obiektu lub materiału uzupełniającego)
Drobnin	Folwark Drobnin-karta zał.	wykaz zdjęć i zdjęcia

reprodukcje zdjęć sprzed 1939r.

- 1) widok na pałac od str. wsch.
- 2) widok na pałac od str. płd-wsch.
- 3) fragment parku
- 4) elewacja frontowa kościoła proj. przez F. Morawskiego
- 5) widok od str. pałacu na płd część parku i kościół

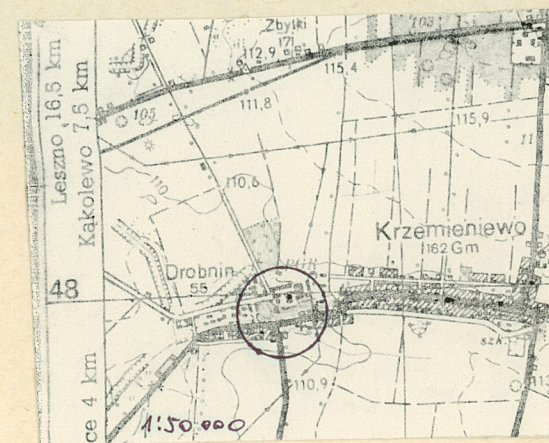
zdjęcia współczesne:

- 6) pałac - el. wsch.
- 7) pałac - el. zach.
- 8) pałac - el. płd
- 9) pałac - el. półn.
- 10) wjazd na teren parku od str. półn.
- 11) wjazd na teren parku od str. płd - z drogi wiodącej przez wieś
- 12) fragment parku
- 13) j.w.
- 14) j.w.
- 15) budynek administracyjny "3" - widok od str. wsch.
- 16) j.w. - widok od str. zach.
- 17) wjazd na podwórze od str. zach.
- 18) podwórze - widok od str. półn. zach.
- 19) północna ściana podwórza - wiata, magazyn, obora
- 20) zachowane przedwojenne wiaty we wsch. części podwórza
- 21) wiata przy spichlerzu "3"
- 22) resztki urządzeń transmisyjnych w wiacie przy ~~spichlerzu~~ spichlerzu
- 23) dom mieszkalny "2" w parku
- 24) j.w.
- 25) dom mieszkalny "16" *el. półn.*
- 26) dom mieszkalny "15" - el. ach.
- 27) j.w. - el. wsch.
- 28) j.w. - el. półn.
- 29) j.w. - kapliczka przy el. półn.
- 30) dom mieszkalny "14" - el. półn.
- 31) j.w. - el. płd
- 32) dom mieszkalny "13" - el. półn. i fragment el. zach.
- 33) j.w. - el. płd

Wkładkę założył:
J. Skworz XII 1988
(imię, nazwisko, data)

Miejsce przechowywania negatywów:

PZGK 6 - 68209/86 - 5000 zlec. 3419/Wyd. Akcyd. P-11



Obiekty dla których zakłada się karty szczegółowe:

- rządówka
- stajnia ob. magazyn, garaże , stajenka, pom. mieszkalne
- spichlerz
- dom mieszkalny

Obiekty dla których zakłada się ~~wkazał~~ wkładki w karcie założenia:

- stodoła
- obora
- magazyn zbożowy i wiaty

pozostałe obiekty pofolwarczne uwzględnione w materiale zdjęciowym karty założenia.



1.



2.

1. Miejscowość

2. Obiekt (nazwa jak w karcie)

3. Zawartość wkładki nazwa obiektu lub materiału uzupełniającego)

Drobnin

Folwark Drobnin-karta zał.

zdjęcia



(imię, nazwisko, data)

Miejsce przechowywania negatywów:

PZGK 6 - 68209/86 - 5000 złec. 3419/Wyd. Akcyd. P-ñ

WZÓR ODZ 1918 T,



8)



9)



10)



11)



12)

1. Miejscowość

Drobnin

2. Obiekt (nazwa jak w karcie)

Folwark Drobnin-~~zajeznia~~

karta zał.

3. Zawartość wkładki nazwa obiektu lub materiału uzupełniającego)

zdjęcia



13)



14)



15)



16)

Wkładkę założył:

(imię, nazwisko, data)



17)



18)

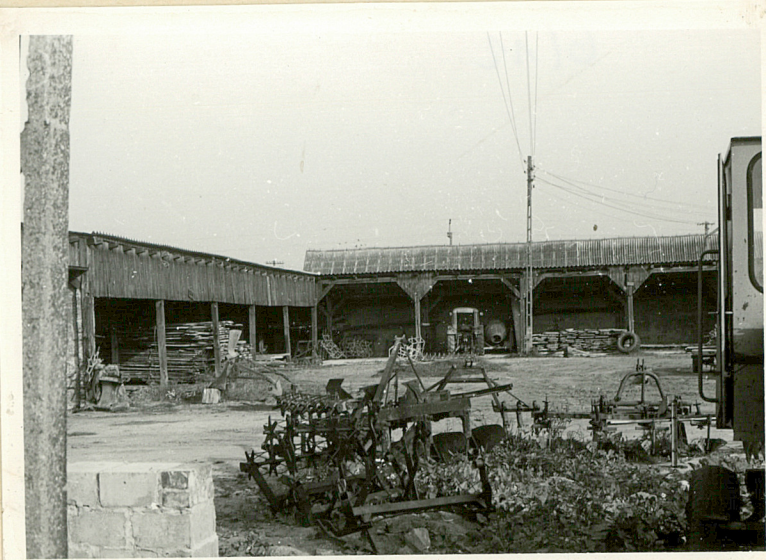
Miejsce przechowywania negatywów:

PZGK 6 - 68209/86 - 5000 złec. 3419/Wyd. Akcyd. P-ń

Wzór ODZ 1978 r.



19)



20)



21)

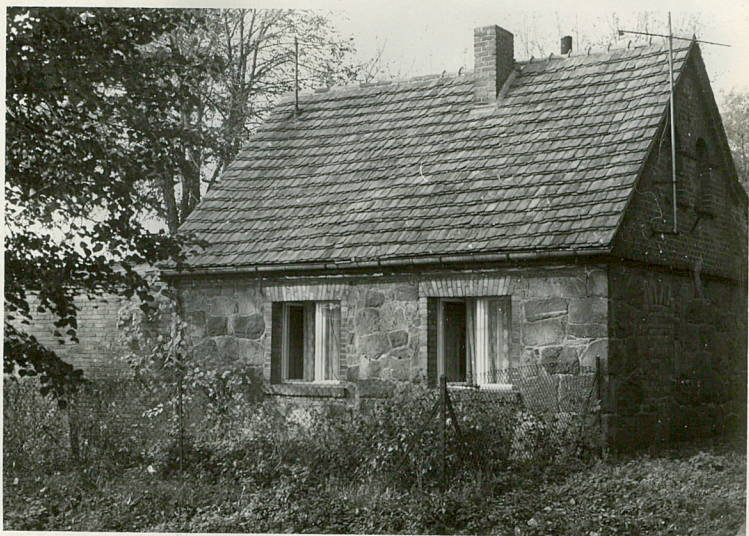


22)

1. Miejscowość
Drobnin

2. Obiekt (nazwa jak w karcie) -
Folwark Drobnin-karta zał.

3. Zawartość wkładki nazwa obiektu lub materiału uzupełniającego)
zdjęcia



23)

25)



24



26)

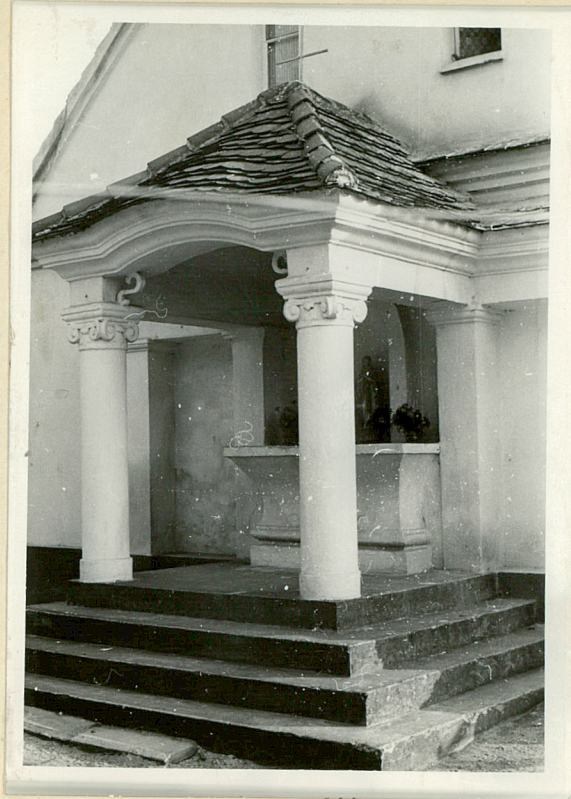
Miejsce przechowywania negatywów:
PZGK 6 - 68209/86 - 5000 zlec. 3419/Wyd. Akcyd. P-1

27)

Wzór ODZ 1978 r.



28)



29)



30)



31)



32)



33)

1. Miejscowość	2. Obiekt (nazwa jak w karcie)	3. Zawartość wkładki nazwa obiektu lub materiału uzupełniającego)
Drobnin	Folwark Drobnin- karta założenia	obora "8"

Obiekt oznaczony na planie sytuacyjnym "8" znajduje się w półn. ścianie podwórza, elewacjami szczytowymi na linii wsch.-zach., szczytem wsch. skierowany na bramę wjazdową, szczytem zach. przylega do magazynu i wiat "9 i 9a". Pierwotnie obora poprzeczno- stanowiskowa z wyodrębnioną paszarnią przy szczycie zachodnim i cieletnikiem przy szczycie wschodnim. Obecnie wewnątrz całkowicie przebudowane - stanowiska w układzie podłużnym, obora zmechanizowana. Materiał, konstrukcja, technika - ściany z cegły, otynkowane na ceglanym cokole; dach - kryty karpiówką podwójnie; stropy - wymienione; więźba - ~~kłosałowa~~ krokwiowo- płatwiowa na dwóch ściankach stołcowych stężona w każdym wiązarze parą kleszczy podtrzymujących na osi kalenisy pojedynczy stolec i usztywniona zastrzałami; okna - w partii przyziemia przekryte łukami odcinkowymi w ozdobnych obramieniach z cegieł, wielopolowe, otwierane, o drewnianych szczeblinach, w partii poddasza - pojedyncze, dwuskrzydłowe, 6-polowe, szczebliny drewniane; drzwi - przekryte łukami odcinkowymi wrota z węgarkiem, z desek, obite od wewnątrz płytą pilśniową, oraz prostopadłokątne drzwi z desek. Rzut i bryła - budynek założony na rzucie prostokąta, jednokondygnacyjny, z użytkowym poddaszem, nakryty dwuspadowym dachem, o bryle zwartej jedorodnej. Elewacje - południowa - częściowo zasłonięta dobudowaną zlewnią mleka; w partii przyziemia płyciny wyodrębnione lizenami i gzymsem kordonowym, w płycinach otwory okienne, lizeny cokoł i gzyms z czerwonej cegły, płyciny - tynkowane i bielone, w partii poddasza otwory okienne i drzwiczki rozmieszczone w różnych odstępach między szczelinowymi wywietrznikami; północna - jak południowa (bez przybudówki); w elewacjach wzdłużnych płyciny nierównomierne - wynika to z istnienia pierwotnie wrót w niektórych płycinach, zamurowanych po przekształceniu obory poprzeczno- stanowiskowej na podłużno- stanowiskową; el. wschodnia - w partii przyziemia trzy płyciny w których rozmieszczone są wrota (pierwotne w środkowej płycinie i wtórne w bocznych), w partii poddasza szczelinowe wywietrzniki; elewacja zachodnia - zasłonięta przylegającym budynkiem magazynu "9". Wnętrze - obecnie na parterze obora o układzie podłużnym stanowisk, na poddaszu magazyn siana do którego wejście po wewnętrznych nowych metalowych schodach. Instalacje - elektryczna, wodna, wentylacja grawitacyjna i pozioma, odgromnikowa.

zdjęcia: 1) el. płd 2) el. półn. 3) el. wsch. 4) okno w ozdobnym obramieniu 5) i 6) - fragmenty więźby dachowej

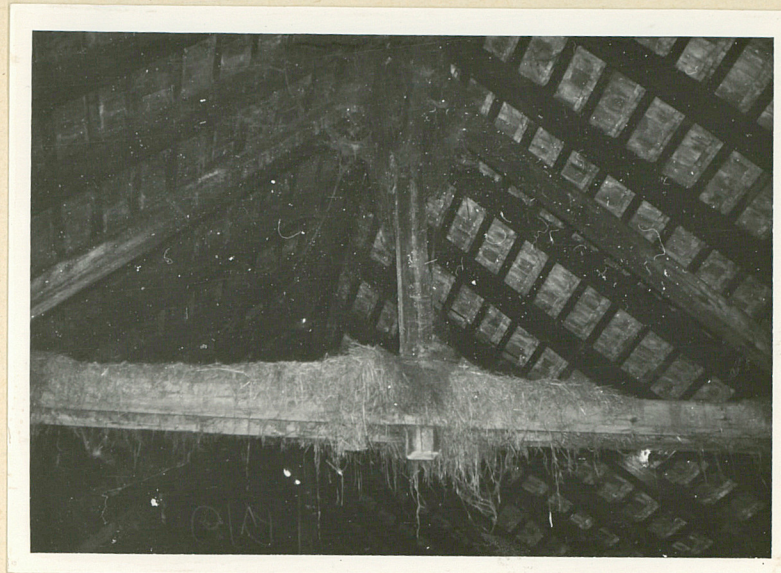
Wkładkę założył: J. Skworz XII 1988
(imię, nazwisko, data)



1.



3.



5.



2.



4.



6.

1. Miejscowość Drobnin	2. Obiekt (nazwa jak w karcie) Folwark Drobnin- karta za.	3. Zawartość wkładki (nazwa obiektu lub materiału uzupełniającego) magazyn zbożowy i wiaty " 9 i 9a"
---------------------------	--	---

Obiekt powstał w XIXw, usytuowany w półn. ścianie podwórza, szczytami na osi wsch.-zach, ścianą wsch. styka się z oborą "8", ścianą zach. - ze stodołą "10". Materiał, konstrukcja, technika - na kamiennym cokole ściany ceglane szalowane w partii poddasza deskami; więźba - krokwiowa-płatwiowa na ściankach stolcowych, stężona w każdym wiązarze 4 zastrzałami i 3 parami kleszczy; dach - kryty papą na deskach, z wysuniętym okapem okna - dwuskrzydłowe, 4-polowe, drewniane, prostopadłokątne w ozdobnych obramowaniach ceglanych z wysuniętymi podokiennikami ; wrota - w części magazynowej prostopadłokątne z desek na zawiasach pasowych oraz w wiacie wrota ażurowe z listew i łat; schody - drewniane jednobiegowe. Rzut i bryła - założony na rzucie prostokąta o wym. 45 x 12m, jednokondygnacyjny z użytkowym poddaszem, nakryty dachem dwuspadowym, o bryle zwartej i jednorodnej, Wnętrze - obiekt podzielony na dwie części różniące się funkcjonalnie: od str. zach. wiaty na maszynowy, od str. wsch. dwupoziomowy magazyn zbożowy wykorzystywany do czasów obecnych zgodnie z pierwotnym przeznaczeniem. Instalacje - elektryczna, odgromnikowa. Stan zachowania - dobry.

zdjęcia:

1/ el.płd

2/fragment więźby

3/ j.w.

J.Skworz XII 1988

Wkładkę założył:
(imię, nazwisko, data)

Wzór ODZ 1978 r.

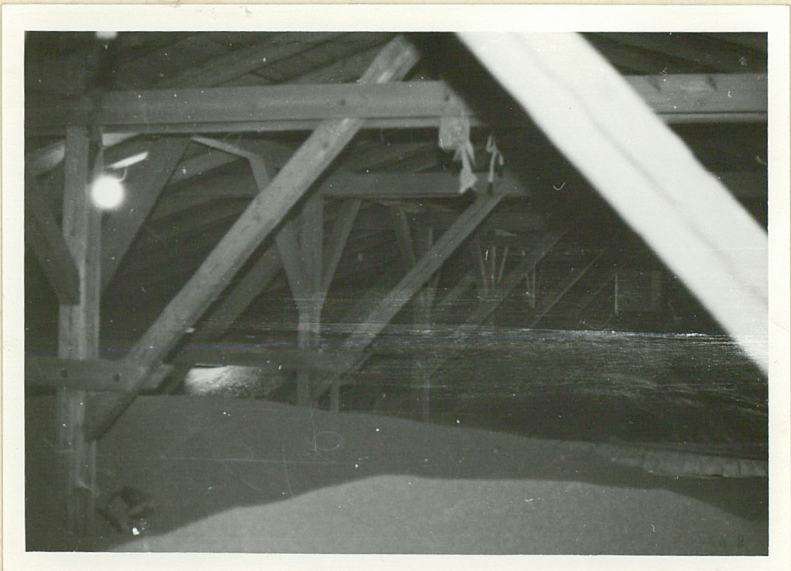
Miejsce przechowywania negatywów:



1.



3.



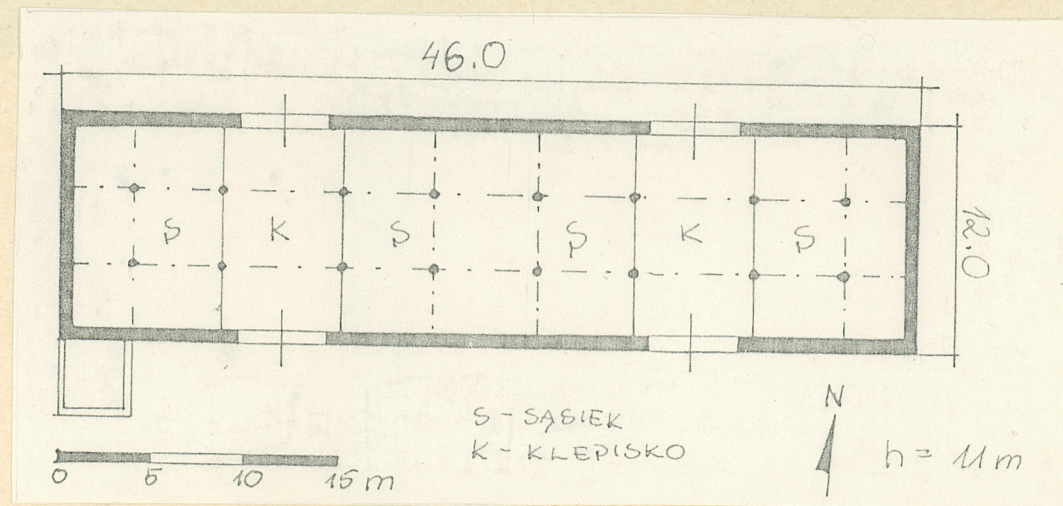
2.

1. Miejscowość	2. Obiekt (nazwa jak w karcie)	3. Zawartość wkładki (nazwa obiektu lub materiału uzupełniającego)
Drobnin	Folwark Drobnin-karta założenia	stodoła "10"

Obiekt powstał w XIXw, pierwotnie były to prawdopodobnie wiaty przekształcone (być może w czasie II wojny) na stodołę. Obiekt usytuowany na zach. krańcu podwórza w półn. jego ścianie, wschodnią elewacją styka się z wiatą "9a". Materiał, konstrukcja, technika - na ceglanej rolce ściany - mur pruski o grubości 60 cm; więźba - krokwiowo-jętkowa ze ścianami stolcowymi; dach - kryty karpiówką obecnie eternitem; wrota - założone po adaptacji na stodołę, prostozamknięte z desek, z węgarkiem. Rzut i bryła - założony na rzucie prostokąta o wym. 46x12 m, jednokondygnacyjny z dwuspadowym dachem o znacznym nachyleniu połaci, o bryle zwartej jednorodnej. Wnętrze stodoła przejazdowa, 2-klepiskowa i 3-sąsiekowa (środkowy sąsiek szerszy od bocznych) klepiska oddzielone od sąsieków błagami. Instalacje - elektryczna, odgromowa, wentylacja pozioma. Stan zachowania - zły stan pokrycia dachu i części belek tworzących konstrukcję ścian.

zdjęcia:

- 1) elewacja południowa
- 2) elewacja północna
- 3) elewacja wschodnia
- 4) fragment więźby
- 5) fragment niszczonego dachu



Wkładkę założył: J. Skworz XII 1988
(imię, nazwisko, data)

Miejsce przechowywania negatywów:
PZGK 6 - 68209/86 - 5000 zlec. 3419/Wyd. Akcyd. P-ń

Wzór ODZ 1978 r.



1.



2.



3.



4.



5.