

1. Obiekt

867/2

PLEBANIA (2)

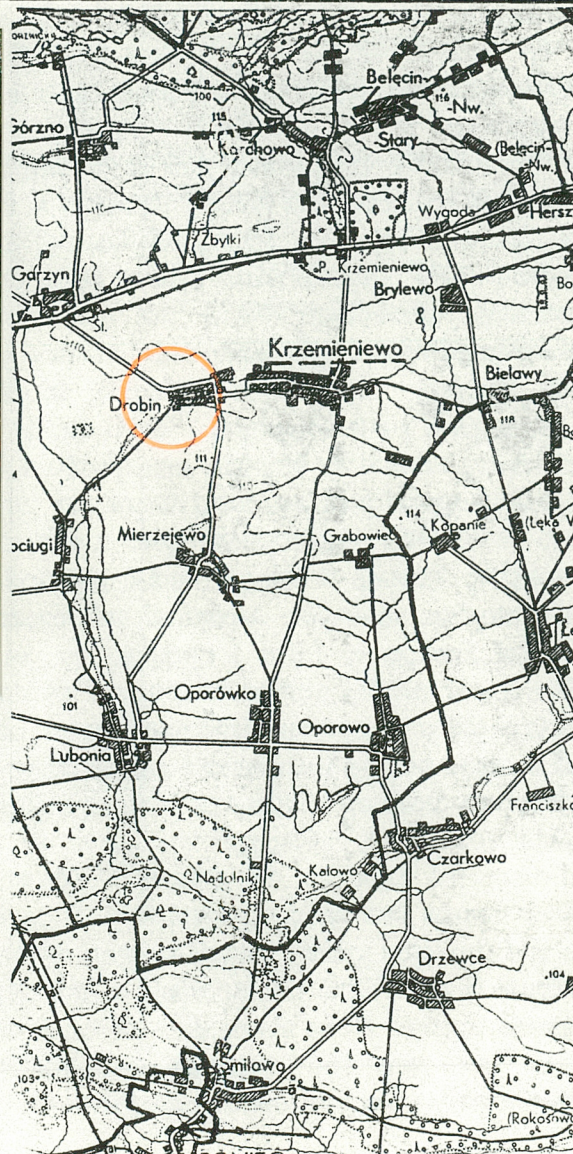
2. Czas powstania

1938

3. Miejscowość

DROBNIN

11. Zdjęcia, rzut, przekrój, sytuacja,



4. Adres

Drobnin 35  
64-120 Krzemieniewo

nr hipoteczny  
lub ewid. gruntów

5. Przynależność administracyjna

województwo wielkopolskie  
powiat Leszno  
gmina Krzemieniewo

6. Poprzednie nazwy miejscowości

Drobnin

7. Przynależność administracyjna  
przed 31.XII. 1998

województwo leszczyńskie

8. Właściciel i jego adres  
Parafia Kościoła Rzymsko- Katolickiego  
pw. Serca Jezusowego  
w Drobninie  
Drobnin 35 64-120 Krzemieniewo

9. Użytkownik i jego adres

j.w.

10. Rejestr zabytków

Nr

822/VI/4/A data 28. 10. 2010

Drobnin



2. Autorzy, historia obiektu, określenie stylu

Parafia w Drobninie została erygowana dekretem z dnia 21. Grudnia 1933r. Do parafii zostały włączone wioski: Drobnin, Krzemieniewo, Garzyn, Brylewo, Bielawy, Mierzejewo i Zbytki. Właściciel majątku w Drobninie, Stefan Ponikiewski ofiarował na potrzeby kościoła i plebanii 1 ha gruntu, na beneficjum ca 18ha gruntu. Pierwszym proboszczem parafii był ks. Eryk Szymkowiak, który początków odprawiał msze święte w kaplicy przy szkole. W latach 1935-36 ze składek wiernych i fundacji właścicieli Drobnina został wzniesiony kościół parafialny. Istniejące wówczas projekty zawierały już lokalizację budynku plebanii i obiektów gospodarczych w obecnym miejscu. Plebania wzniesiona została według projektu architekta Franciszka Morawskiego z Warszawy (podobnie kościół) w 1938r. Ostatnie prace wykończeniowe jak również tynkowanie obiektu zostało już wykonane przez okupanta. W czasie wojny plebanię urządzono na „Deutsches Haus”. Budynek zawiera uproszczone elementy klasycystyczne w opracowaniach elewacji i elementów wystroju.

Opis ( sytuacja, materiał i konstrukcja, rzut, bryła, elewacje, dach, wnętrze, wyposażenie, instalacje

**SYTUACJA:** Miejscowość Drobnin położona jest w południowej części województwa wielkopolskiego mniej więcej w połowie drogi między miastami Leszno i Gostyń, około 2 km na południe od szosy łączącej te miejscowości, przy bocznej drodze biegnącej przez wieś prowadzącej do Krzemieniowa będącego siedzibą gminy. Zespół położony jest we wschodniej części miejscowości po południowej stronie drogi wiejskiej.. Po północnej stronie drogi naprzeciw kościoła usytuowany jest zespół pałacowo-parkowy. Brama do zespołu pałacowo-parkowego położona jest dokładnie naprzeciw bramy do zespołu kościelnego. Teren kościelny kształtem zbliżony jest do trójkąta równobocznego, jednym bokiem przyległego do drogi wiejskiej. Od południa otoczony jest polem, od wschodu sąsiaduje bezpośrednio z zabudową wsi, od północy przez drogę z zabudową wsi i zespołem pałacowo-parkowym, od zachodu bezpośrednio do niego przylega dość duży, niezabudowany plac, za którym dalej w kierunku zachodnim ciągnie się zabudowa wiejska. Teren kościelny od strony drogi (północ) i częściowo od zachodu ( plac) ogrodzony jest murem z metalowymi słupkami, na ceglanej podmurówce. Od północy prowadzą wejścia poprzez bramę główną z dwiema furtkami, umieszczoną nieco w głębi działki. Słupki bramy murywane z cegły, otynkowane pokryte są cementowymi daszkami namiotowymi z metalowymi krzyżami. Od strony frontowej pod profilowanym gzymsem słupków ceglana, kostkowa dekoracja. Ponadto w ogrodzeniu znajdują się jeszcze furtki - jedna prowadząca do kościoła i druga na osi plebani. Od strony tylnej ( południowej ) i wschodniej teren ogrodzony siatką, od wschodu dodatkowo wydzielony żywopłotem z bzów. Kościół zajmuje centralną część zespołu, jest orientowany, ale oś posiada przesuniętą w kierunku północny-wschód, południowy - zachód. Teren wokół kościoła porośnięty jest trawą, obsadzony kilkudziesięcioletnimi lipami drobnolistnymi i jesionami wyniosłymi. Przy bramie krzyż misyjny. Teren bezpośrednio wokół kościoła wysypany jest grysem . Od bramy głównej po fasadę kościelną prowadzi szeroka droga z trylinki. Od elewacji wschodniej kościoła w kierunku plebani biegnie wąski chodnik wyłożony kostką cementową barwną łączącą się z wybrukowanym podobną kostką szerokim terenem przed plebanią aż do bramy w kierunku drogi . Na osi plebanii w wybrukowanym podjeździe urządzono okrągły klomb z kwiatami. Po obu stronach dwa rzędy drzew owocowych i orzechy włoskie. Przy północno-wschodnim narożniku plebanii biegnie ogrodzenie z siatki z bramą prowadzącą do części gospodarczej zespołu - dwóch budynków jednego ( d. salka katechetyczna) obecnie częściowo przebudowanego na garaż i budynku gospodarczego, które usytuowane są wzdłuż wschodniej granicy działki. Za plebanią od strony południowej znajduje się ogród warzywny, dalej zaś niewielkie pole. W części południowej działki przed polem - murywane szalety. Po południowej stronie kościoła, tuż pośrodku korpusu nawy przy ścianie umieszczony jest grób księdza Eryka Szymkowiaka

cd.opisu wkładka nr 1



14. Kubatura ca 1620 m <sup>3</sup>	15. Powierzchnia użytkowa pow. zabud. 231 m <sup>2</sup> h. okapu 5 m h. kal. 8 m	16. Przeznaczenie pierwotne  plebania	17. Użytkowanie obecne  plebania
18. Prace budowlane i konserwatorskie, ich przebieg i dokumentacja (po 1945r.)  1967r. prace dekarские na probostwie 1997r. założenie instalacji gazowej i ogrzewania gazowego 1998r. remont kuchni, założenie posadzek i płytek ceramicznych ściennych - założenie boazerii w holu - zamontowanie okien plastikowych w wystawkach		19. Stan zachowania (fundamenty, ściany zewnętrzne, ściany wewnętrzne, sklepienia, stropy, konstrukcje dachowe, pokrycie dachu, wyposażenie i instalacje  - stan zachowania ścian zewnętrznych i wewnętrznych dobry chociaż w piwnicach ślady wilgoci oraz ubytki tynku - stan zachowania sklepień i stropów dobry, ale w pokoju na poddaszu widoczne spękania - stan stolarki drzwiowej zewnętrznej i wewnętrznej - dobry - stolarka schodów - stan dobry - stolarka okienna - stan dobry, na poddaszu w świetliku brak częściowo przeszklenia (założone deski), okienka powiekowe nie posiadają szczelin - w posadzce piwnicy widoczne ubytki cementu, ślady wilgoci - pokrycie dachu szczelne, więźba w stanie dobrym.	
20. Najpilniejsze postulaty konserwatorskie  - osuszyć mury (założono instalację osuszającą) - sprawdzić stan stropów poddasza - wpisać obiekt do rejestru zabytków			



21. Akta archiwalne i źródła ikonograficzne (rodzaj, numer i miejsce przechowywania)
- Starostwo Powiatowe w Lesznie  
Wydział Geodezji, Katastru i Gospodarki Nieruchomościami
  - Kserokopia mapy pruskiej z k. XIX w. w skali 1:25000 Archiwum

SOZ OZ Leszno

- Kronika Parafii Drobnin od 1934r.
- Dokumentacje z okresu fundacji parafii i z budowy kościoła (projekty korespondencja, rachunki, sprawozdania, zdjęcia z poszczególnych prac i etapów budowy - znajdują się na probostwie w Drobninie
- dokumentacje projektowe uzupełniające ze zmianami z 1935r. autorstwa Fr. Morawskiego - Archiwum SOZ OZ Leszno

22. Bibliografia

- Rocznik Archidiecezji Poznańskiej na rok 1976 Poznań 1976r, s. 258.

23. Uwagi różne

24. Opracowanie karty ewidencyjnej

tekst : Ewa Piesiewicz VIII 1999

plany, rysunki Ewa Piesiewicz VIII 1999

zdjęcia fotograf. Ewa Piesiewicz VIII 1999

Miejsce przechowywania negatywów SOZ OZ Leszno

KARTA PO WYPEŁNIENIU PODLEGA OCHRONIE NA PODSTAWIE PRZEPISÓW PRAWA AUTORSKIEGO

25. Adnotacje o inspekcjach, informacje o zmianach (daty, imiona i nazwiska wypełniających)

26. Załączniki

Wkładki Nr 1 - 6



1. Miejsowość: Drobniń	2. Obiekt (nazwa jak w karcie)	
2. Gmina: Krzemieniewo	PLEBANIA	ciąg dalszy opisu - zdjęcia
3. Województwo: Wielkopolskie		

**MATERIAŁ I TECHNIKI:**

**Ściany:** murowane z cegły ceramicznej pełnej, obustronnie otynkowane. Od strony wewnętrznej malowane są farbami wapiennymi i emulsyjnymi. W holu na parterze znajduje się drewniana, lakierowana listwowa boazeria sosnowa. W kuchni, łazience i toalecie ściany wyłożone są ceramicznymi kafelkami na wysokość lamperii.

**Sklepienia stropy:** w piwnicach stropy ceramiczne, płaskie, część pomieszczeń piwnicznych od strony ogrodowej posiada stropy ocieplane wspólnie płytami styropianowymi. Nad kondygnacją parteru i poddasza strop drewniany, belkowy z podsufitką. Nad pomieszczeniami parteru sufity posiadają małe fasety.

**Posadzki, podłogi:** na tarasie posadzka cementowa, w sieni i wewnętrznym korytarzyku, pokojach parteru, w holu i pokoju na poddaszu znajdują się podłogi drewniane, deskowe, malowane olejno. W bocznym korytarzyku kryte linoleum. W kuchni i pomieszczeniach łazienki toalety na parterze i poddaszu posadzki z płytek ceramicznych, w piwnicy posadzki ceglane wylane cementem lub wyłożone płytkami lastriko. Na poddaszu w części strychowej znajduje się podłoga drewniana, deskowa.

**Schody:** zewnętrzne frontowe na taras ceglane jednobiegowe. Taras posiada metalową, kutą balustradę; schodki na werandę boczną cementowe, jednobiegowe, ujęte ceglanym, otynkowanym murkiem, przykrytym ceglanym parapetem z pokryciem z cementu z widocznym pasem wozówek. Pod schodkami na werandę znajdują się jednobiegowe, ceglane ocementowane schodki do piwnicy, ujęte murkiem. Schody wewnętrzne: umieszczone z boku w holu, w jego części wschodniej. Są to schody drewniane, zabiegowe z belką policzkową, stopnie z podstopnicami. Balustrada drewniana z profilowaną poręczą, tralki o przekroju prostokątnym, proste, łączone są naprzemiennie na różnych poziomach poziomymi listewkami. Balustrada ograniczona jest drewnianymi, kwadratowymi słupkami sfazowanymi na narożnikach, zwieńczonymi formą kostki zakończonej ostrym, wklęsło-wypukłym uskokiem i rodzajem „czapy”. Skręt biegu schodów przesłania ozdobnie wycięta belką policzkowa. Schody pomalowane są farbą olejną. Przestrzeń pod schodami zabudowana jest ścianką z desek na styk.

**Otwory drzwiowe drzwi:** otwory drzwiowe o zróżnicowanych kształtach: w kształcie prostokątów stojących zamkniętych łukiem pełnym - wejściowe frontowe i boczne pomiędzy przedsionkiem a holem, oraz niektóre otwory drzwiowe w piwnicy; prostokątne w pozostałych pomieszczeniach parteru i poddasza; prostokątne zamknięte odcinkiem łuku w piwnicach. Wszystkie drzwi drewniane. Drzwi frontowe: dwuskrzydłowe, o skrzydłach konstrukcji ramowo-płycinowej zawieszanych na dwóch parach zawiasów czopowych. W górnej części otworu półkoliste, stałe nadświetle ze szczelinami w postaci zachodzących na siebie, odwróconych płynnych liter „V”. Od strony zewnętrznej drzwi lakierowane i malowane olejno imitujące słoje drewna. Klamka mosiężna prosta. Boczne drzwi zewnętrzne: jednobiegowe, skrzydło konstrukcji ramowo-płycinowej zawieszane na trzech parach zawiasów czopowych, od strony zewnętrznej płycina wypełniona ułożonymi w jodełkę deseczkami. Klamka mosiężna. Nadświetle półkoliste, stałe o promienistym układzie szczelin.

Drzwi wewnętrzne: z przedsionka do holu na parterze jednoskrzydłowe, konstrukcji ramowo-płycinowej, z trzema górnymi prostokątnymi płycinami przeszlonymi. Nadświetle stałe, półkoliste z ułożonymi ukośnie, o krzyżowym układzie szczelinami. Posiadają mosiężną gałkę i szyld. Drzwi z korytarzyka do przedsionka bocznego jednoskrzydłowe, trójpłycinowe, przeszlone, z mosiężną klamką. Pozostałe drzwi na parterze i poddaszu w drewnianych „prostych ościeżnicach, jednoskrzydłowe (jedynie drzwi z salonu do jadalni dwuskrzydłowe) pełne, jednoplacinowe, konstrukcji ramowo-płycinowej z dwoma parami zawiasów czopowych, posiadają zachowane klamki i szyldy. W piwnicach drzwi jednoskrzydłowe, deskowe, na dwóch parach zawiasów pasowych.

Wkładkę założyła :

Ewa Piesiewicz VIII' 99  
/imię i nazwisko/

Miejsce przechowywania negatywów ..... SOZ OZ Leszno





2



4



3



5



1. Miejsowość: Drobnin	2. Obiekt (nazwa jak w karcie)	
2. Gmina: : Krzemieniewo	PLEBANIA	
3. Województwo: Wielkopolskie		ciąg dalszy opisu - zdjęcia

**Otwory okienne okna:** otwory okienne w kształcie prostokątów stojących i leżących, na poddaszu w partii dachu okienka powiekowe.

**Okna przyziemia:** prostokątne konstrukcji skrzynkowej, drewniane. Od frontu okna trójdzielne, dwupoziomowe, sześciopolowe zamykane na klamki. Parapety z lastriko. Od pozostałych elewacji okna dwudzielne, dwupoziomowe, czteropolowe, zamykane na mosiężne klamki. Część okien parteru posiada drewniane, składane, płycinowe okiennice. W piwnicach okienka drewniane, skrzynkowe dwudzielne z krzyżowym podziałem szczeblinami, zamykane na motylki. Od strony zewnętrznej okratowane. Na poddaszu w pokojach okna współczesne, plastikowe, nowe. Na strychu okienka drewniane, pojedyncze, uchylne, na zawiasach kątowych, z podziałem promienistym szczeblin.

**Wieżba:** drewniana płatwiowo-krokwiova. Na częścią frontową (półkolistą) wieżba wsparta jest na jednym słupie z zastrzałem usytuowanym pośrodku, słup wspiera płatów o którą opierają się krokwie; w części dolnej krokwie oparte są o płatów stopowa oraz ścianki poddasza. Nad częścią wschodnią i zachodnią - wieżba wsparta jest na trzech słupach (środkowy z zastrzałami) wspierających płatów, o którą oparte są krokwie. Część środkowa wieżby od strony ogrodu wbudowana jest w ścianki poddasza.

**Dach:** kryty jest dachówką ceramiczną karpiówką w kolorze czerwonym w podwójna koronkę, kalenica kryta jest ceramicznymi gąsiorami Rynny z blachy cynkowej.

**RZUT:** Budynek założony jest na rzucie prostokąta z półkolistym tarasem z umieszczonymi z boku schodkami, założonym na osi elewacji frontowej oraz prostokątnym gankiem poprzedzonym przyściennymi schodkami w elewacji wschodniej bocznej. Na osi od wejścia prostokątny przedsionek prowadzący do założonego wewnątrz budynku poprzecznie prostokątnego holu, w części wschodniej holu umieszczone są zabiegowe schody na poddasze. Po obu stronach frontowego przedsionka dwa prostokątne pomieszczenia. Wokół holu założone pomieszczenia mieszkalne, w części wschodniej mały wewnętrzny korytarzyk na rzucie litery „L” z założonymi wokół prostokątnymi pomieszczeniami. Układ pomieszczeń dwu oraz dwu i pół traktowy.

**BRYŁA:** zwarta, podpiwniczona, prostopadłościenna, parterowa z użytkowym poddaszem, od frontu półkolisty taras kolumnowy poprzedzony schodami. Korpus kryty dachem 4 - spadowym z wystawką w elewacji ogrodowej krytą odrębnym daszkiem dwuspadowym. Z boku ganek kryty daszkiem pulpitowym.

**ELEWACJE:** posadowione są na dość wysokim cokole w którym umieszczone są okna do piwnic. Całość elewacji obiega prosty gzyms z formą półkolistego wałka pośrodku.

**Fasada:** pięcioosiowa, parterowa. Trzy środkowe osie stanowią małe dwa okna i umieszczony pośrodku otwór wejściowy zamknięty łukiem. Osie skrajne tworzą dwa duże otwory okienne. Osie wewnętrzne obejmują założony na rzucie półkola taras wsparty na dwóch półkolumnach i dwóch kolumnach toskańskich. Podtrzymują one odcinek uproszczonego belkowania pokrytego półstożkowym dachem zwieńczonym kulą. Po obu jego stronach w dachu korpusu założone są okienka powiekowe. Taras w przyziemiu ograniczony jest żeliwną kutą, balustradą i poprzedzony umieszczonymi z boku schodami.

**Elewacja ogrodowa:** parterowa z użytkowym poddaszem, czteroosiowa. Dwie osie skrajne tworzą duże okna, osie środkowe - węższe, zbliżone do siebie. W partii dachu pośrodku umieszczona jest dwuokienna wystawka - otwory okienne wystawki ujęte są płaskimi lizenami wspierającymi gzyms, całość wieńczy trójkątny szczyt z dekoracyjnym motywem koła. Pomiedzy oknami wystawki znajduje się sferyczna nisza. **Elewacja boczna wschodnia:** dwuosiowa z

Wkładkę założyła :

Ewa Piesiewicz VIII 99

/imię i nazwisko/

Miejsce przechowywania negatywów ..... SOZ OZ Leszno

Wzór ODZ 1978



6



8



7





1. Miejscowość: Drobnin	2. Obiekt ( nazwa jak w karcie)	
2. Gmina: : Krzemieniewo	PLEBANIA	ciąg dalszy opisu - zdjęcia
3. Województwo: Wielkopolskie		

wejściem umieszczonym od strony południowej i oknem od północnej. Wejście poprzedzone jest schodkami ograniczonymi murkiem o kształcie ściętego trójkąta z wysuniętymi wejściami bocznymi, obudowanymi metalową, przeszkloną konstrukcją ganku. W dachu okno powiekowe.

Elewacja boczna zachodnia jednoosiowa z dużym oknem parteru i okienkiem powiekowym w partii dachu.

**WNĘTRZA:** pod portykiem znajduje się wejście do małego przedsionka, z którego na wprost prowadzi drzwi do holu, po stronie wschodniej zaś jest wejście do łazienki. Hol umieszczony jest w centrum budynku, wzdłuż jego dłuższej osi. W północno-wschodnim narożniku holu umieszczone są schody na poddasze, zaś na każdej ścianie holu drzwi prowadzące do założonych wokół pomieszczeń tj. do łazienki, saloniku, jadalni (połączonej wewnętrznymi drzwiami z salonikiem) gabinetu i biblioteki. W trakcie frontowym od wschodu znajduje się kuchnia, do której prowadzi wejście poprzez wewnętrzny korytarzyk z przejściem z holu pod schodami. Drugi, wewnętrzny, sąsiadujący z sienią korytarzyk ma połączenie zarówno z biblioteką jak i z sypialnią a także z przedsionkiem prowadzącym na ganek. Na poddaszu pośrodku umieszczony jest korytarz ze świetlikiem w stropie. Od strony ogrodu znajdują się dwa pokoje, niskie z oknami w wystawkach, od frontu i w częściach skrajnych poddasza - strych. W partii piwnic przez środek biegnie korytarz z założonymi po bokach pomieszczeniami.

#### WYPOSAŻENIE:

- stolarka drzwiowa
- stolarka klatki schodowej
- dwa piece kaflowe (jadalnia i poddasze)

#### INSTALACJE:

- wodno - kanalizacyjna
- elektryczna
- telefoniczna
- odgromowa

#### SPIS ZDJĘĆ

- |  |                                     |  |
|--|-------------------------------------|--|
| 1. Widok ogólny fasady                         | 7. Schody - fragment na poddaszu    | 16. Budynek parafialny przy plebanii z garażem |
| 2. Widok ogólny plebanii od strony południowej | 8. Stolarka drzwiowa schodów        | 17. Budynek gospodarczy                        |
| elewacja tylna i boczna                        | 9. Okno powiekowe w dachu           |  |
| 3. Elewacja boczna - zachodnia                 | 10. Piec w jadalni                  |  |
| 4. Wystawka w dachu elewacji tylnej            | 11. Piec w pokoju na poddaszu       |  |
| 5. Hol ze schodami na poddasze                 | 12 - 13 Konstrukcja więźby dachowej |  |
| 6. Fragment balustrady schodów                 | 14 - 15 Korytarz w piwnicy          |  |

Wkładkę założyła :

Ewa Piesiewicz VIII' 99

/imię i nazwisko/

Miejsce przechowywania negatywów ..... SOZ OZ Leszno

Wzór ODZ 1978



9



10



11





1. Miejscowość: Drobnin  
2. Gmina: : Krzemieniewo  
3. Województwo: Wielkopolskie

2. Obiekt ( nazwa jak w karcie)  
PLEBANIA

12



zdjęcia

13



14



Wkładkę założyła :

Ewa Piesiewicz VIII' 99  
/imię i nazwisko/

Miejsce przechowywania negatywów ..... SOZ OZ Leszno



15



16



17

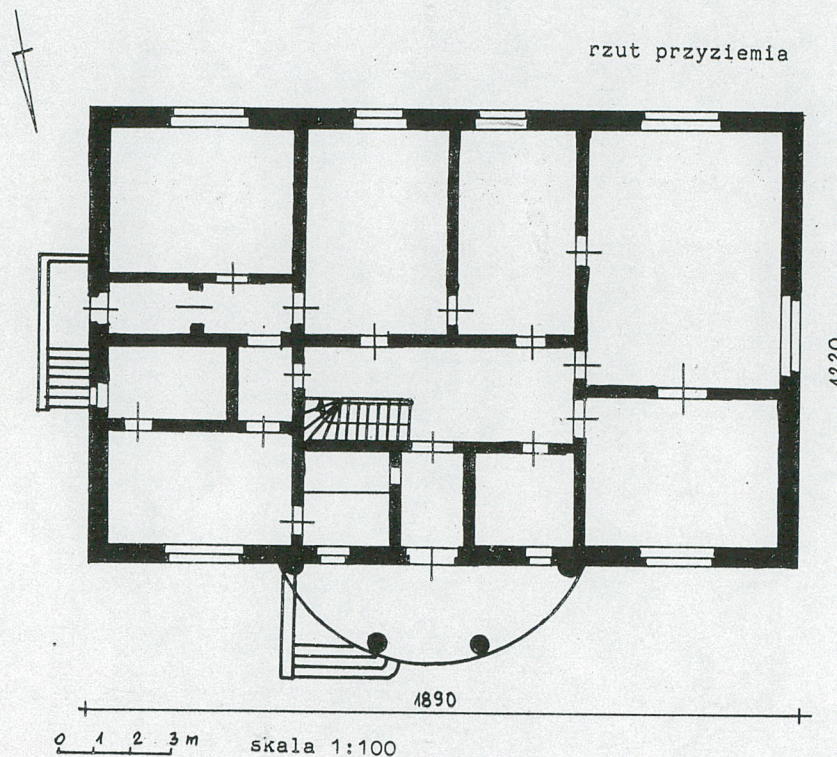




1. Miejscowość: Drobnin  
2. Gmina: : Krzemieniewo  
3. Województwo: Wielkopolskie

2. Obiekt ( nazwa jak w karcie)  
PLEBANIA

Plan sytuacyjny rzut

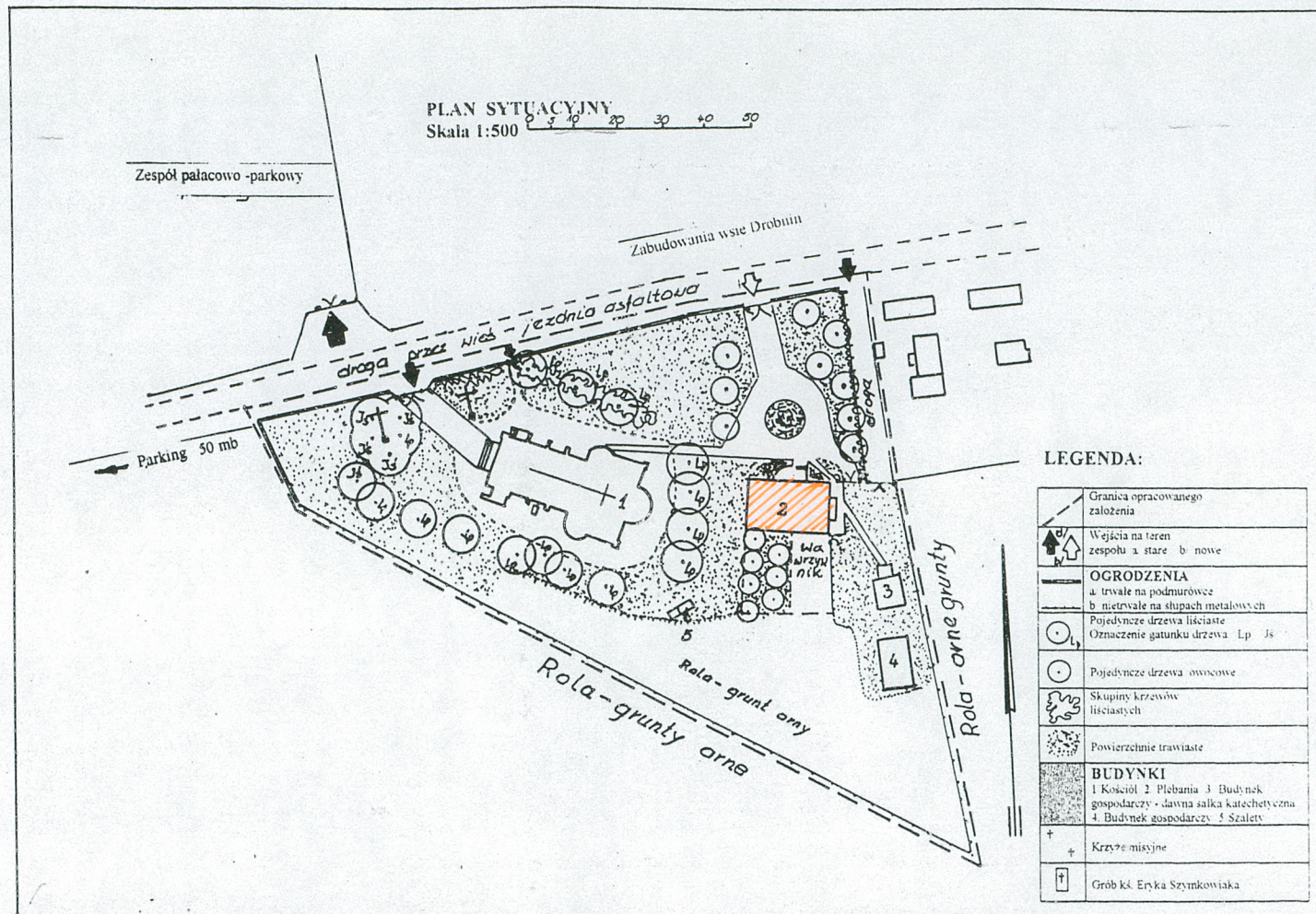


Wkładkę założyła :

Ewa Piesiewicz VIII / 99  
/imię i nazwisko/

Miejsce przechowywania negatywów .....







1. Miejscowość: Drobnin	2. Obiekt ( nazwa jak w karcie)	
2. Gmina: : Krzemieniewo	PLEBANIA - Budynki przy plebanii	opis - zdjęcia ze wkładki nr 4
3. Województwo: Wielkopolskie		

Budynki usytuowane są na terenie kościelnym, w południowo- wschodniej części założenia, za plebanią. Od wschodu i południa otoczone są polami, od zachodu ogrodem warzywnym i sadem, od strony północnej znajduje się droga dojazdowa do części gospodarczej.

Salka katechetyczna<sup>(3)</sup> ob. Budynek gospodarczy i garaż - położony po stronie północnej. Na ceglanej , otynkowanej podmurówce, murowany z cegły ceramicznej, pełnej, otynkowany. Założony na rzucie prostokąta z dobudowaną od północy węższą i krótszą przybudówką. Korpus parterowy z użytkowym poddaszem kryty jest dachem dwuspadowym z wystawką w elewacji zachodniej. Przybudówka parterowa, kryta odrębnym daszkiem dwuspadowym. Dachy kryte dachówką ceramiczną karpiówką ułożoną w podwójną koronkę, kalenice ceramicznymi gąsiorami. Otwory okienne prostokątne, okna drewniane, konstrukcji skrzynkowej, drzwi drewniane, jednoskrzydłowe, skrzydła konstrukcji ramowo- płycinowej zawieszane na zawiasach czopowych. Od strony południowej nowe, dwuskrzydłowe drewniane drzwi garażowe obite listewkami.

Budynek gospodarczy<sup>(4)</sup> położony po stronie południowej. Na ceglanej podmurówce, murowany z cegły ceramicznej, pełnej, otynkowany. Założony na rzucie prostokąta, parterowy, z użytkowym poddaszem, kryty dachem dwuspadowym, krytym dachówką ceramiczną karpiówką ułożoną w podwójną koronkę, kalenice kryte są gąsiorami ceramicznymi. Elewacje zwieńczone są gzymsem uskokowym. Otwory okienne prostokątne, zamknięte łukiem odcinkowym z płytkami wnekami. Drzwi drewniane, jednoskrzydłowe, deskowe na zawiasach pasowych. Od strony północnej wrota drewniane, dwuskrzydłowe, deskowe na zawiasach pasowych. Umieszczone w prostokątnym otworze z wąskim nadświetłem dzielonymi szczeblinami. Otwory okienne prostokątne, okna drewniane pojedyncze. Elewacja frontowa szczytowa symetryczna, z wrotami na osi, nad nimi, w szczycie otwór drzwiowy zamknięty łukiem, w partii przyziemia po obu stronach wrót małe okienka. Elewacje boczne - z umieszczonymi rytmicznie na przemian otworami okiennymi i drzwiowymi.

Budynki zaprojektowane zostały łącznie z projektem całego założenia kościelnego, wzniesione w latach 30-tych XX w.

Wkładkę założyła :

Ewa Piesiewicz VIII ' 99

/imię i nazwisko/

Miejsce przechowywania negatywów ..... SOZ OZ Leszno

Wzór ODZ 1978



