

Obiekt

DOBRESŁÓ
ZESPÓŁ PALACOWY-FOLWARCZNY

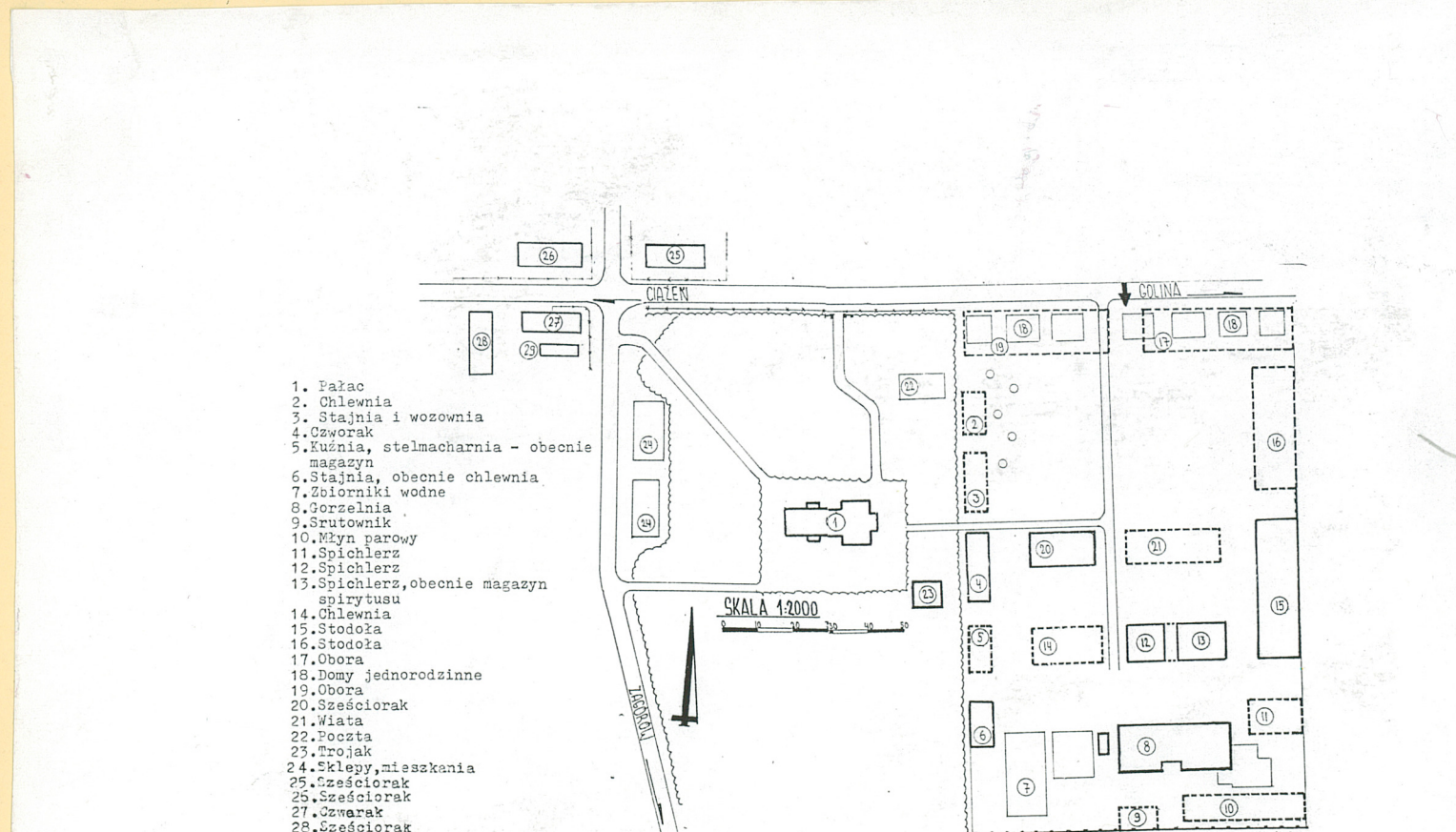
2. Czas powstania

Przełom
XIX i XX w.

3. Miejscowość

ŁĄD

Zdjęcia, rzut, przekrój, sytuacja, orientacja



4. Adres Gorzelnia, gospodarstwo rolne.

62-405 Łąd

nr hipoteczny

5. Przynależność administracyjna

województwo konińskie

POW. SŁUPECKI

gmina Łądek

6. Poprzednie nazwy miejscowości

7. Przynależność administracyjna
1 VI 1975

województwo poznańskie

powiat Słupca

8. Właściciel i jego adres

Agencja Własności Rolnej
Skarbu Państwa Poznań

OT Poznań ul. Fredry 12

9. Użytkownik i jego adres Dzierżawca

gorzelni: Zbigniew Liskowski,
Wincenty Wojciechowski

62-405 Łąd.

10. Rejestr zabytków:

obrotowy

Nr 410/152 data 27.09.88

Pierwotna tilia opactwa cysterskiego z Łęka w Łądzie przekształca się około roku 1175 w samodzielny klasztor. W r. 1193 Mieszko Stary wyposaża hojnie zakon dochodami z kilkunastu okolicznych wsi oraz sprowadza nowy konwent z Altenbergu pod Kolonią i osadza go w Łądzie. W r. 1232 biskup Paweł odstąpił dział Łądzki /należący do dóbr biskupich w Ciążeniu/ cystersom za Księgienice i Zajezerze. W wyniku toczącej się wojny o gród Łądzki /1248-1261/ książę kujawski Kazimierz i książę kaliski Bolesław zawierają układ, w myśl którego gród zostaje spalony. Zniszczony gród przechodzi na własność zakonu cystersów w Łądzie. I tak cały Łąd znalazł się w rękach zakonu. Trzeba również wspomnieć, że w latach 1651-89 został wybudowany obecny kościół na miejscu kościoła romańskiego z w. XII/XIII. Udział w budowie brali architekci: Tomasz Poncino, Jerzy Catenaci, Jan Koński, Józef Belotti, a został wykończony i rozbudowany w latach 1690-1735 według projektu Pompeo Ferrariego-architekta wojewody poznańskiego Stanisława Leszczyńskiego. Ostatnim opatem komendatoryjnym był Jan Paweł Woronicz-proboszcz kaźmierski, później- szczy prymas Polski.

Sytuacja - Założenie folwarczne położone jest w wiosce Łąd, w odległości 24 km od Konina, w kier. zach., na krawędzi Pradoliny Warszawsko - Berlińskiej, przy skrzyżowaniu dróg Golina - Pyzdry i Słupca - Zagórów. Zespół położony po stronie wsch. wioski, sąsiaduje po stronie pn z drogą Słupca - Zagórów. Po stronie pd-zach. w sąsiedztwie znajdują się obiekty kościelne. Teren, na którym położony jest folwark, ma ukształtowanie płaskie.

Kompozycja - Założenie folwarczne składa się z: 1. Pałacu i parku, 2 - zespołu obiektów gospodarczych, 3 - dwóch zespołów domów mieszkalnych dawnych pracowników folwarcznych.

1. Pałac i park - położone są w części zach. założenia, ograniczone po stronie pn drogą Ciążeń - Golina, zach. - drogą Zagórów - Słupca, wsch. - zespołem obiektów gospodarczych i mieszkalnych, pd - polami uprawnymi, pd-zach. obiektami sakralnymi. Kształt wydłużony w kier. pn - pd. zakończony prostokątnie po stronie pn, nieregularnie po stronie pd. Pałac stylistycznie podzielony na dwie odrębne, przylegające do siebie części. Po stronie zach. część zbudowana pierwotnie, dwukondygnacyjna, siedmioosiowa, ze środkowym ryzalitem przechodzącym w wystawkę nakrytą dachem dwuspadowym. Po stronie pn i pd tarasy poprzedzone schodami. Balkon na czterech kolumnach po stronie pn. Część wsch. pałacu dobudowana wtórnie, wydłużona w kier. pn - pd, usytuowana w osi części dawnej. Całość trzykondygnacyjna. Na elewacji wsch. ryzalit przechodzący w wystawkę ściętą dachem płaskim. W narożach lizeny na całej wysokości obiektu. Park zaniedbany, z niezachowanym układem dawnych osi komunikacyjnych. Gęsty drzewostan liściasty, m.in. lipy, dęby, topole, buki, graby, akacje, klony. Po stronie pn zachował się mur na rzucie falistym oraz cztery filary. Między dwoma środkowymi w przeszłości istniała brama wjazdowa.

2. Zespół obiektów gospodarczych - usytuowany w części wsch. założenia, otoczony po stronie wsch. i pd polami uprawnymi, pn - drogą Golina - Ciążeń. W skład wchodziły obiekty dawne: 5 - kuźnia i stelmacharnia, obecnie magazyn, 6 - stajnia obecnie chlewnia, 8 - gorzelnia, 12 - spichlerz, 13 - spichlerz obecnie magazyn spirytusu, 15 - stodoła; obiekty współczesne: domy jednorodzinne - 18, poczta - 22, zbiorniki wodne - 7, Obiekty niezachowane: 14 - chlewnia, 16 - stodoły, 17, 19 - obory, 2 - chlewnia, 3 - stajnia, wozownia. Kształt zespołu prostokątny, wydłużony w kier. pn-pd. W przeszłości czytelny był ogólny kształt wyznaczony układem przestrzennym obiektów. Po stronie pn zaznaczało się prostokątne podwórze folwarczne, z przestrzenią urbanistyczną urbanistyczną zamkniętą ze wszystkich stron zwartą liniową zabudową. W osi po stronie pn główny wjazd. Współcześnie w miejscu dwóch obor - 17, 19 znajdują się domy jednorodzinne. Wszystkie dawne obiekty, w tym rejonie nie istnieją. W części pd zachowały się dwa obiekty - 12, 13,

14. Kubatura

15. Powierzchnia użytkowa

7,2 ha

16. Przeznaczenie pierwotne
Gospodarstwo rolne,
gorzelnia, młyn

17. Użytkowanie obecne
Gospodarstwo rolne,
gorzelnia

18. Prace budowlane i konserwatorskie, ich przebieg i dokumentacja

Obiekty gospodarcze rozebrano w latach 60 - 70-tych.
Młyn parowy uległ spaleni.
W latach 80-tych odnowiono tynki w obiektach - 4,
12, 20, w pałcu wymieniono instalacje.

19. Stan zachowania (fundamenty, ściany zewnętrzne, ściany wewnętrzne, sklepienia, stropy konstrukcje dachowe, pokrycie dachu, wyposażenie i instalacje)

Kompozycja zespołu obiektów gospodarczych zakłócona.
Nieliczne pozostałe obiekty usytuowane po stronie
pd-wsch. założenia. Na terenie dawnego głównego pod-
wórza folwarcznego nieużytek. Park zaniedbany
nieczytelne dawne osie komunikacyjne, pałac z
zniszczonymi elewacjami, stropami wygiętymi.
Stan konstrukcji obiektów gospodarczych i mieszkal-
nych dobry.

20. Najpilniejsze postulaty konserwatorskie

21. Akta archiwalne (rodzaj akt, numer i miejsce przechowywania)

Mapy archiwalne ze zbiorów M.R.N. i P.R.S. w Szreniawie.

Mapy topograficzne z 1967 r. - WKZ Zonin.

22. Bibliografia

1. B. Chlebowski, F. Sulimowski. Słownik Geograficzny Królestwa Polskiego i Dawnych Ziem Słowiańskich, T. V, Warszawa 1884.
2. I. Graeve. Przewodnik po Guberni Kaliskiej, Warszawa 1912.
3. Czesław Iwański. Monografia Założenia parkowego, 1987.
4. Księga dla przemysłu i rolnictwa. 1916..red. Rudolf Mosse.

23. Źródła ikonograficzne i fotografia (rodzaj, miejsca przechowywania, sygnatury)

24. Uwagi różne

25. Opracował

tekst Mgr Andrzej Pryszczewski 10.1995.
Imię, nazwisko, data, podpis

plany, rysunki Mgr Andrzej Pryszczewski 10.1995.
Imię, nazwisko, data, podpis

zdjęcia fotogr. Mgr Andrzej Pryszczewski 10.1995.
Imię, nazwisko, data, podpis

miejsce przechowania negatywów MNR i PRS w Szreniawie

Karta po wypełnieniu podlega ochronie na podstawie przepisów prawa autorskiego

26. Adnotacje o inzyncejach, informacje o zmianach (daty, imiona i nazwiska wypełniających)

27. Załączniki : Szczeg.

1. Miejscowość LĄD	2. Obiekt (nazwa jak w karcie) ZESPÓŁ PAŁACOWO-FOLWARCZNY	3. Zawartość wkładki (nazwa obiektu lub materiału uzupełniającego) OPIS
------------------------------	---	---

Pocysterski zespół opactwa w Łądzie należy do najcenniejszych zabytków sakralnych w Polsce.

W r. 1798 lub nieco później Rząd Pruski skonfiskował dobra klasztoru ładzkiego, które w drodze sprzedaży lub na innej drodze przechodziły w ręce prywatne. Do roku 1875 tworzyły z dobrami Ciążenia jedną całość.

W czasie okupacji hitlerowskiej Niemcy zamienili klasztor na więzienie dla polskich księży.

W r. 1888 w Łądzie było 24 domy, 250 mk, w folwarku 5 domów 55 mk. Gruntów ornych 748 mr, łąk 344 mr, pastwisk 169 mr, budynków murowanych 17, drewnianych - 1.

W r. 1912 należało do folwarku 2981 mg, 45 pr. Właścicielem był Ajzyk Nelken. Suma szacunkowa określana była na 299327 rubli. W r.

1916 do folwarku należała gorzelnia, młyn parowy, suszarnia kartofli. Było tam 346 mieszkańców. Do 1939 r. właścicielem był Ajzyk Nelken. Do początku lat 90-tych Gospodarstwo należało do Kombinatu Ciążen, obecnie do Agencji Własności Rolnej Skarbu Państwa. Gorzelnia jest dzierżawiona.

Pałac zbudowano na początku XX w. obiekty gosp. pochodzą z przełomu XIX - XX w.

Wkładkę założył: Mgr Andrzej Pryszczewski.
(imie, nazwisko, data)

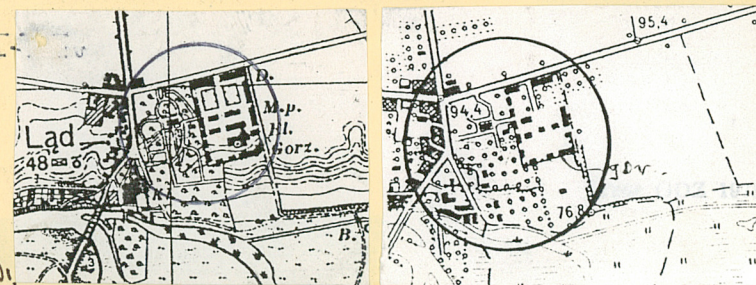
Miejsce przechowywania negatywów: MNR i PRS w Szreniawie

w przeszłości stanowiące jedną całość. Dwa opisane obiekty oraz stodoła - 15 tworzą zabudowę w kształcie litery "L". Bryły o podobnej wysokości, prostokątne, przykryte dachami dwuspadowymi. Nie zachowały się trzy obiekty - 14, 20, 21, które tworzyły dwie osie zabudowy w kier. wsch.-zach., dzielące w środkowej części rozległy zespół zabudowań gospodarczych. Obiekty po stronie zach. tworzące zabudowę liniową, częściowo zachowane o niewielkich bryłach. Po stronie pd istotny akcent pada na budynek gorzelni, o wysokiej bryle, wydłużony w kier. wsch.-zach.

Zespół domów mieszkalnych pracowników folwarcznych - częściowo wtopiony w przestrzeń zespołu obiektów gospodarczych. Składa się z: sześciornika-20, czworaka - 4, trojaka - 23. Obiekty - 20, 4, o bryłach wydłużonych. Zabudowa rozproszona, nieregularna. Drugi zespół domów mieszkalnych znajduje się przy skrzyżowaniu dróg Ciążen - Golina, Zagórów - Słupca, po stronie pn i zach. Składa się z **trzech sześciorników-26, 25 28 i czworaka-27.**

Materiał, konstrukcja - Ściany z cegły ceramicznej: 1, 4, 6, 12, 13, 23. Konstrukcja dachowa zachowana płaskiowo - kleszczowa ze ściągami stolcowymi - 4, 20, 23; Konstrukcja płaskiowo - jętkowa ze ściągami stolcowymi - 12, 13. Pokrycie dachowe z papy - 1, 6, 12, 13. W pałacu okna skrzynkowe, czteropodziałowe, ze ślimieniem. Pozostałe okna współczesne.

Obiekty - 8, 15 opisano w załącznikach, pozostałe posiadają niewielką wartość historyczną i architektoniczną





1. Miejscowość

ŁĄD

2. Obiekt (nazwa jak w karcie)

ZESPÓŁ PAŁACOWO-FOLWARCZNY

3. Zawartość wkładki (nazwa obiektu lub materiału uzupełniającego)

FOTOGRAFIE



6



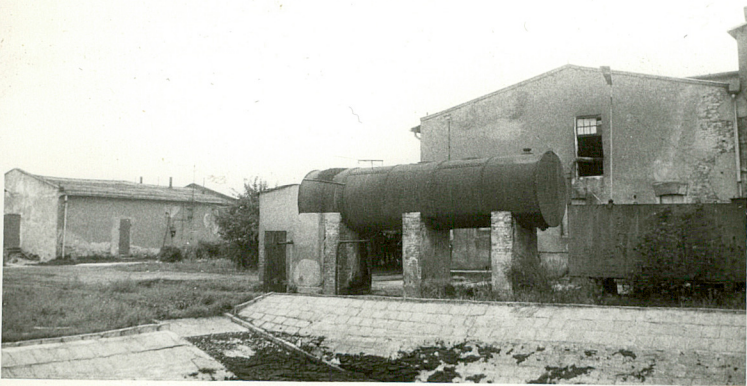
7



8



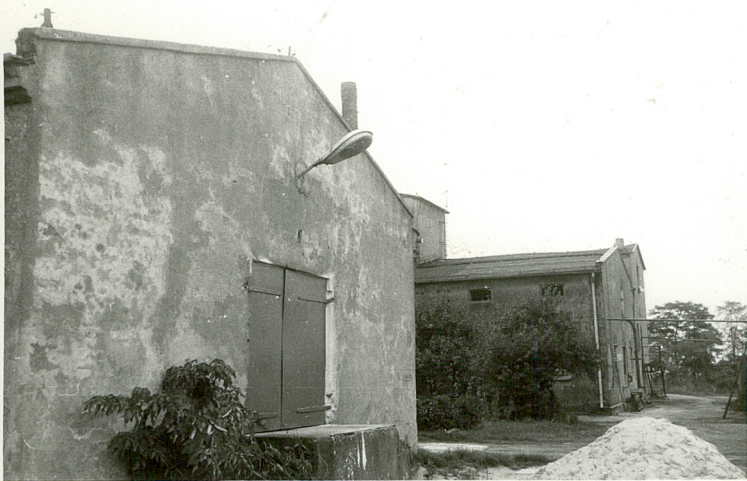
9



10



11



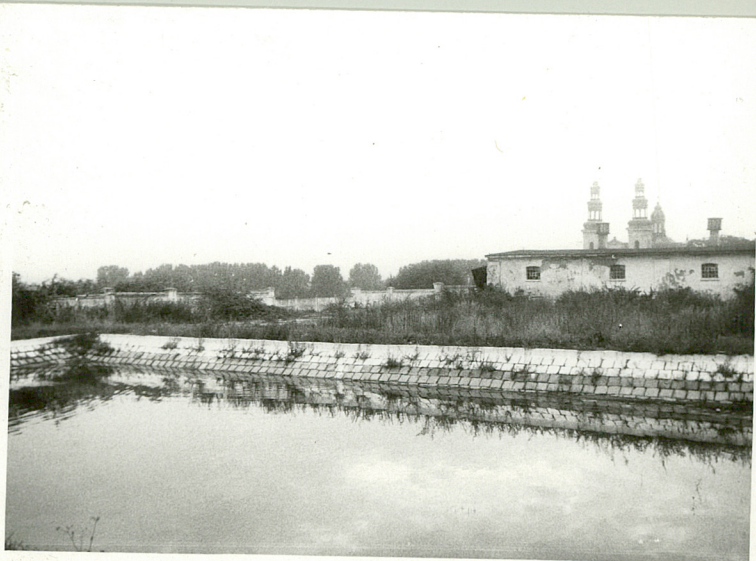
12



13



14



15

1. Miejscowość

ŁĄD

2. Obiekt (nazwa jak w karcie)

ZESPÓŁ PAŁACOWO-FOLWARCZNY

3. Zawartość wkładki (nazwa obiektu lub materiału uzupełniającego)

FOTOGRAFIE



16



17



18



19



20



21

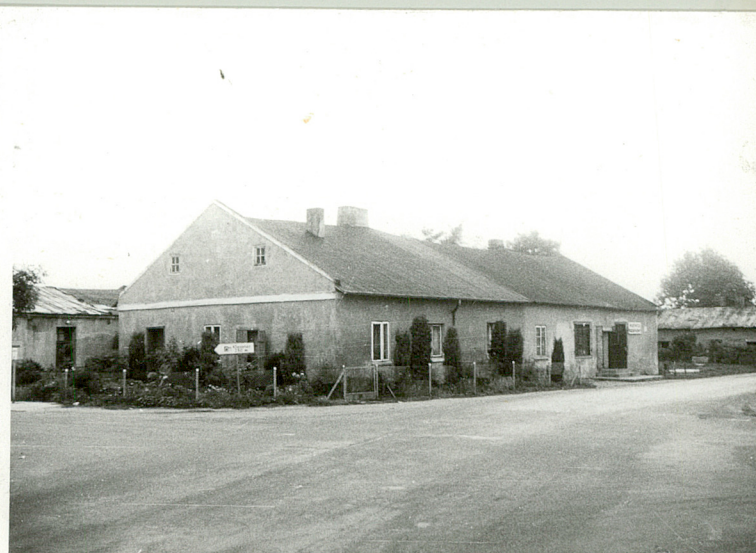


22



23

- 1 PAŁAC-I ELEW. PN. CZĘŚĆ ŚRODKOWA
- 2 PAŁAC ELEW. WSCH.
- 3 PAŁAC ELEW. ZACH.
- 4 PAŁAC ELEW. ZACH.
- 5 PARKAN PRZY WJEZDZIE NA TEREN PARKU
- 6 WIDOK W KIER. ZACH. Z GORZELNIA-8
- 7 WIDOK W KIER. WSCH. Z GORZELNIA-8
- 8 WIDOK W KIER. PN-ZACH. Z GORZELNIA 8
- 9 GORZELNIA CZĘŚĆ ZACH.
- 10 WIDOK W KIER. PN-WSCH. Z GORZELNIA
- 11 SPICHLERZEM-12
- 12 OBIEKTY WSPÓŁCZESNE PO STR. WSCH. GORZELNI
- 13 WIDOK W KIER. PN. Z SPICHLERZEM-12 I GORZELNIA-8
- 14 WIDOK W KIER. ZACH. Z GORZELNIA 8 I SPICHLERZEM-12
- 15 WIDOK W KIER. ZACH. Z SPICHLERZEM-12 I GORZELNIA-8
- 16 WIDOK W KIER. PD-ZACH. Z ZBIORNIKIEM WODY-7
- 17 WIDOK W KIER. PD-ZACH. Z DOMEM MIESZKALNYM-20,4.
- 18 WIDOK W KIER. ZACH. Z SPICHLERZEM-12 MAG. SPIRYTUSU-13
- 19 STODOLA-15
- 20 DOM MIESZKALNY SZESCIORAK-20
- 21 DOM MIESZK. TROJAK-23
- 22 DOM MIESZK. SZESCIORAK-28
- 23 DOM MIESZKALNY SZESCIORAK-20 ELEW. PN
- 24 SZESCIORAK 25 ELEW. PD.
- 25 SZESCIORAK 26 ELEW. PN.
- 26 CZWORAK 27 ELEW. PN. I WSCH.



24

1. Miejscowość LĄD	2. Obiekt (nazwa jak w karcie) ZESPÓŁ PAŁACOWO-FOLWARCZNY	3. Zawartość wkładki (nazwa obiektu lub materiału uzupełniającego) GORZELNIA opis,rzut.fotografie
-----------------------	--	--

Obiekt zbudowany został na przełomie XIX i XX wieku.

Materiał, konstrukcja - Ściany murowane z cegły ceramicznej.

Stropy Kleina w aparatowni, skłodowni, Stropy ceglane, odcinkowe w fermentowni, strop z blach w spławni. Filary metalowe i podciąg w fermentowni.

Konstrukcja dachowa płatwiowo - kleszczowa ze ściankami stolcowymi mieczowanymi.

Pokrycie dachowe z papy.

Posadzki betonowe, na I piętrze z desek

Schody na I piętro powrotne, deskowe, w pomieszczeniu spławni - metalowe.

Otwory okienne i drzwiowe prostokątne, w części zamknięte łukiem odcinkowym.

Okna w części zachowane, metalowe, szczelinowe, wielopodziałowe, pozostałe - współczesne. Drzwi współczesne.

Rzut - w ogólnym zarysie zbliżony do prostokąta wydłużonego w kierunku wsch. - zach. W części środkowej komin. Po stronie wschodniej przybudówki - współczesne.

Bryła - Zróznicowana kubaturowo. W części środkowej wysoka bryła nakryta dachem dwuspadowym. Po stronie południowej część najwyższa, przy niej komin o podstawie prostopadłościenną, części głównej stożkowej. Po stronie zachodniej bryła złożona z dwóch przylegających części o zróżnicowanej wysokości, każda przykryta dachem dwuspadowym. Po stronie wschodniej wydłużona bryła z przylegającą częścią niższą /kotłownią/. Obiekt podpiwniczony /skłodownia/.

Elewacje - w całości tynkowane, bez elementów dekoracyjnych. Wyjątek stanowi komin ceglany. Elewacja frontowa - północna w części środkowej z podwyższeniem w formie wystawki, ze szczytem dwuspadowym. Część ta dwuosiowa, dwukonygnacyjna. Część wschodnia sześciuosiowa, zachodnia czteroosiowa. Elewacja zachodnia jakby złożona z dwóch części nakrytych dachami o niskich szczytach na różnych wysokościach. Na parterze cztery otwory okienne, jeden drzwiowy, na I piętrze dwa otwory okienne. Elewacja południowa w części środkowej z bryłą wysoką, trzykondygnacyjną, zamkniętą szczytem dwuspadowym, w sąsiedztwie komin. Część wschodnia niska, zachodnia - wyższa. Elewacja wschodnia zasłonięta przybudówkami.

Wnętrza - A - skłodownia, B - aparatownia, C - fermentownia, D - kotłownia, E - parnik, F - spławnia, G - magazyn spirytusu, H - skład opału, I - pomieszczenie gospodarcze, J - komin. Nie zachowały się dawne urządzenia.

Wkładkę złożył: Mgr Andrzej Pryszczewski.
(imię, nazwisko, data)

Miejsce przechowywania negatywów: MNR i PAS w Sreńiawie

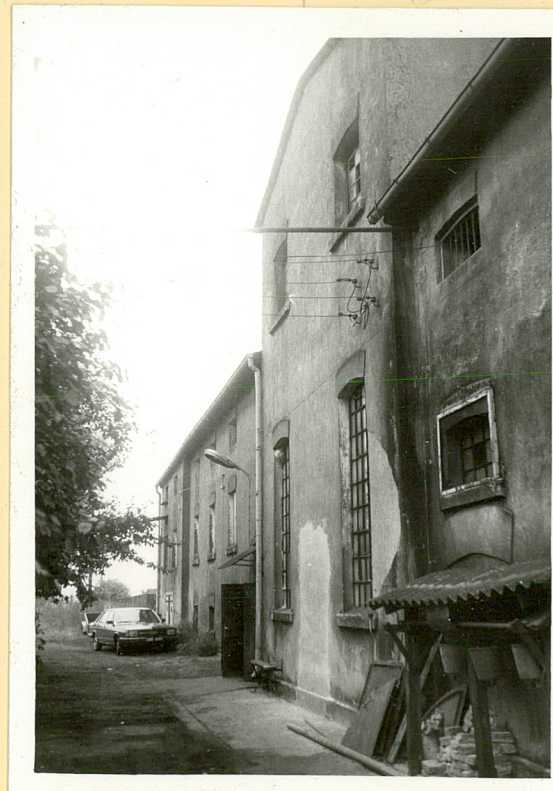
Wzór ODZ 1978 r.



1



2



3



4



5



6

1. Miejscowość

ŁĄD

2. Obiekt (nazwa jak w karcie)

ZESPÓŁ PAŁACOWO-FOLWARCZNY

3. Zawartość wkładki (nazwa obiektu lub materiału uzupełniającego)

CORZELNIA opis, rzut, fotografie



7

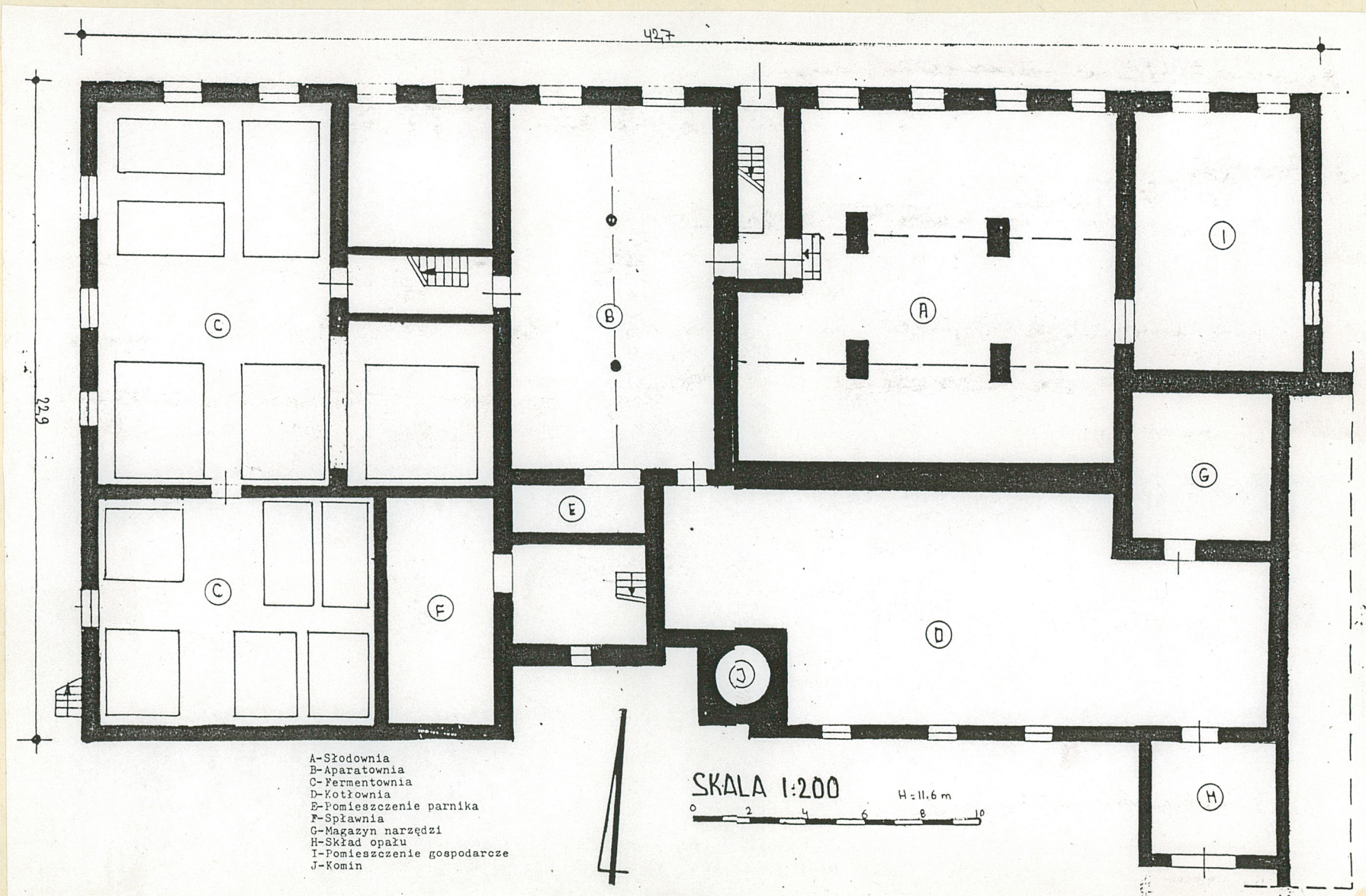


8



9

1. ELEW. PD CZĘŚĆ ŚRODKOWA Z KOMINEM
2. WIDOK W KIER. PN.-WSCH
3. ELEW. PN.
4. ELEW. PD CZĘŚĆ WSCH.
5. ELEW. ZACH.
6. WIDOK W KIER. PN.-ZACH.
7. ELEW. PN. CZĘŚĆ WSCH.
8. ZBIORNIK PO STRONIE WSCH.
9. ELEW. PD WIDOK W KIER. PN.-WSCH.



1. Miejscowość IĄD	2. Obiekt (nazwa jak w karcie) ZESPÓŁ PAŁACOWO-FOLWARCZNY	3. Zawartość wkładki (nazwa obiektu lub materiału uzupełniającego) STODOŁA opis, rzut, fotografie
-----------------------	--	--

Obiekt zbudowany został na przełomie XIX i XX wieku.

Materiał, konstrukcja - Ściany murowane z cegły ceramicznej na podmurówce kamiennej.

Konstrukcja dachowa płatwiowo - kleszczowa na filarach przyściennych i zastrzałach.

Pokrycie dachowe z papy.

Posadzka z ubitego gruntu rodzimego.

Otwory bramne zamknięte łukami odcinkowymi.

Bramy dwuskrzydłowe, deskowe, na zawiasach pasowych.

Rzut - prostokątny, wydłużony w kierunku północ - południe. Dwa przejazdy.

Bryła - Prostopadłościenna, przykryta dachem dwuspadowym, niepodpiwniczona.

Elewacje - Elewacja wschodnia i zachodnia z dwoma otworami bramnymi, między nimi cztery płyciny ograniczone od góry łukami odcinkowymi, z dwóch stron po dwie osie płycin. Elewacje szczytowe z trzema płycinami, powyżej pas tynku wysuniętego poza lico muru. Szczyt dwuspadowy, parawanowy.

Wnętrze - jednoprzestrzenne z filarami i zastrzałami umieszczonymi przy ścianach.



Wkładkę

Miejsce





3



4

1. ELEW. PD.
2. ELEW. WSCH.
3. ELEW. PN.
4. ELEW. ZACH.

