

1. Obiekt

BLOK KOSZAROWY „6”

948/6

2. Czas powstania

1902 – 1910 r..

3. Miejscowość

LESZNO

4. Adres

ul. Raclawicka 1  
64 – 100 Leszno

nr hipoteczny

5. Przynależność administracyjna

województwo wielkopolskie  
Powiat leszczyński  
Gmina miasto Leszno

6. Poprzednie nazwy miejscowości

LISSA

7. Przynależność administracyjna  
przed 1 I 1999

województwo :leszczyńskie

8. Właściciel i jego adres

Skarb Państwa

9. Użytkownik

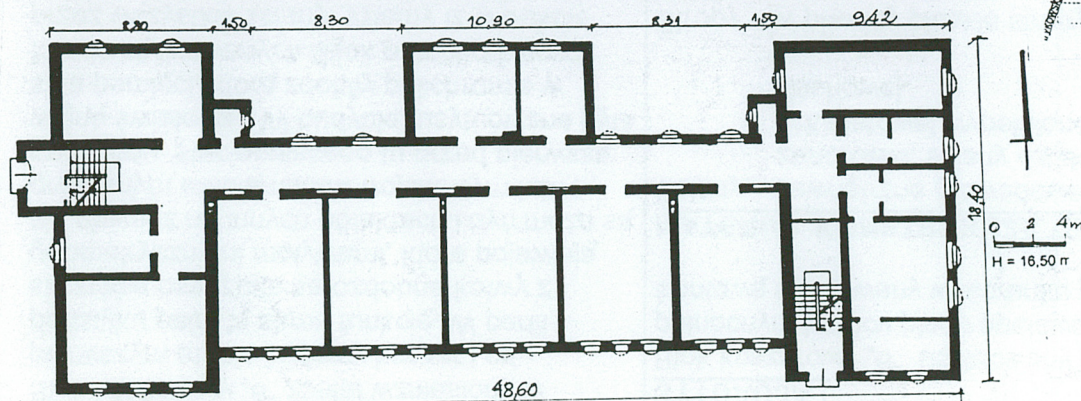
69 Leszczyński Pułk Przeciwlotniczy  
im. gen. dyw. Stefana Roweckiego „Grota”  
ul. Raclawicka 1  
64 – 100 Leszno

10. Rejestr zabytków

układ przestrzenny i zespół budownictwa  
nr rej. 1430/A z dn. 12.07.1993 r.



1





Blok koszarowy „6” został wzniesiony w pierwszym etapie budowy koszar i od początku pełni tę samą funkcję. W partii szczytów osadzone są ozdobne kotwy z geometrycznymi motywami, które pojawiają się również na innych obiektach i być może są graficznym emblematem wojskowym lub garnizonu, stacjonującego tu przed pierwszą wojną światową. W budynku usytuowana była sala pamięci, którą zdobiły polichromie w formie stylizowanych lilijek przechodzących przez wszystkie ściany. Wiemy iż w trakcie budowy koszar zatrudniony był malarz dekorator H.A.Dirksen z Hanoweru, być może to on zaprojektował i wykonał cały ten program dekoracyjny. Obiekt do czasów współczesnych przetrwał bez większych zmian. W bryle nie uległ żadnym przekształceniom. Po II wojnie światowej w budynku zlikwidowano salę pamięci. W 1961 roku założono centralne ogrzewanie.

**SYTUACJA :**

Blok koszarowy „6” usytuowany jest w północno-wschodniej części koszar, wzdłuż wewnętrznej pierzei na północnym krańcu placu apelowego. Elewacjami szczytowymi ustawiony na osi wschód-zachód, elewacją frontową skierowany w kierunku południowym, usytuowany w bezpośrednim sąsiedztwie bloku koszarowego „7”

**MATERIAŁ, KONSTRUKCJA, TECHNIKA :**

Ściany – zewnętrzne (obwodowe), ceglane nietynkowane o krzyżowym wążku, posadowione na niskim cokole z zendrówki; ściany działowe murowane z cegły, na poddaszu w konstrukcji szkieletowej wypełnionej cegłą, utworzone poprzez częściowe zabudowanie ścian stolcowych więźby dachowej.

Stropy - w piwnicy płaskie stropy Kleina; w pomieszczeniach wyższych kondygnacji stropy ogniotrwałe, żelbetowe, tynkowane i malowane na biało.

Więźba dachowa - płatwiowo – kleszczowa wsparta na trzech ścianach stolcowych; dolne partie więźby częściowo zabudowane.

Dach - nakryty dachówką ceramiczną zakładkową; wtórnie uzupełniony dachówką ceramiczną karpiówką. Hełm ryzalitu wejściowego nakryty ocynkowaną blachą.

Podłogi, posadzki - w pomieszczeniach piwnicznych posadzka cementowa oraz częściowo posadzka z kafli ceramicznych, korytarze z posadzkami z kafli ceramicznych, w izbach żołnierskich podłogi z desek, częściowo kryte linoleum i płytkami PCV; w pomieszczeniach sanitarnych współczesna posadzka z kafli ceramicznych; na poddaszu posadzki cementowe.

Schody wewnętrzne – do piwnicy jednobiegowe, z parteru na kondygnacje granitowe, 2 –biegowe powrotne, z ażurową metalową balustradą z geometrycznymi aplikacjami, ograniczoną profilowaną poręczą.

Okna – otwory okienne w kształcie prostokąta, górą zamknięte łukiem odcinkowym, skrzynkowe, dwu- i jednodelne, dwupoziomowe, o krzyżu pozornym z przechodzącym ślimieniem, z dolnymi kwaterami dzielonymi szczelinami poziomymi. Okna na poddaszu krosnowe, 1-dzielne, jednopoziomowe, dzielone szczelinami krzyżowymi.

Drzwi zewnętrzne - w elewacji frontowej drewniane, dwuskrzydłowe, ramowo – płycinowe, przekryte łukiem odcinkowym, w górnej partii przeszklone szkłem białym, z nałożoną ażurową geometryczną kratą w formie skręconej ślimacznicy przechodzącej w stylizowane lilijki; pomiędzy płycinami szeroki poziomy fryz skręconej wstęgi z „perełkami”.

Drzwi wewnętrzne – prowadzące do pomieszczeń mieszkalnych drewniane, jednoskrzydłowe, ramowo-płycinowe pełne, ze szpaletami; częściowo drzwi wymienione na nowe.



<p>14. Kubatura</p> <p>10831 m<sup>3</sup></p>	<p>15. Powierzchnia użytkowa</p> <p>1131 m<sup>2</sup></p>	<p>16. Przeznaczenie pierwotne</p> <p>blok koszarowy</p>	<p>17. Użytkowanie obecne</p> <p>blok koszarowy</p>
<p>18. Prace budowlane i konserwatorskie, ich przebieg i dokumentacja</p> <ol style="list-style-type: none"> <li>Po II wojnie w budynku nie przeprowadzano generalnego remontu. Wykonywane były jedynie remonty bieżące i przebudowy polegające na wstawieniu ścianek działowych, zamurowaniu okna, uzupełnieniu fragmentów dachówek w połaci dachowej, malowaniu wnętrz i częściowa wymiana kafli ceramicznych na posadzkach w pomieszczeniach sanitarnych.</li> <li>W 1961 roku do budynku podłączono centralne ogrzewania, ponieważ na terenie jednostki wybudowano kotłownię.</li> <li>W. latach 80. XX w. uzupełniono brakujące dachówki wymieniając oryginalne zakładkowe na dachówkę karpiówkę. Uzupełniono wówczas pokrycie całych pasów połaci dachowych.</li> <li>W latach 1997/1998 jedno z pomieszczeń zaadaptowano na kaplicę w obrządku katolickim.</li> </ol>		<p>19. Stan zachowania (fundamenty, ściany zewnętrzne, ściany wewnętrzne, sklepienia, stropy, konstrukcje dachowe, pokrycie dachu, wyposażenie i instalacje)</p> <ol style="list-style-type: none"> <li>Bryła budynku zachowana bez zmian; jedynie wnętrze nieznacznie przekształcono poprzez wydzielenie dodatkowych pomieszczeń.</li> <li>Stan techniczny obiektu dobry, w ścianach zewnętrznych od strony elewacji frontowej nieliczne ślady zawilgocenia i ubytków zaprawy cementowej łączącej cegły.</li> <li>Wieżba dachowa w stanie dobrym.</li> <li>Wszystkie detale architektoniczne na elewacjach zachowały się w całości w dobrym stanie.</li> <li>Wyposażenie wnętrza zachowane w średnim stanie; stolarka drzwiowa, okienna i klatka schodowa z licznymi mechanicznymi uszkodzeniami.</li> </ol> <p>20. Najpilniejsze postulaty konserwatorskie</p>	



21. Akta archiwalne (rodzaj akt, numer i miejsce przechowywania)

1. Archiwalne plany miasta z XVIII w. oraz sprzed 1914 r. i z lat 40. XX w.
2. AP w Lesznie – Akta budowlane z l. 1902-1912 r. dotyczące koszar budowanych na ulicy Wörth-Strasse

22. Bibliografia

1. B. Świderski, Ilustrowany opis Leszna i Ziemi Leszczyńskiej, Leszno 1928 r., s. 110-115, 156-157, 308-313
2. K. i W. Handke, Kalendarium Garnizonu Leszczyńskiego 1920-2000, Leszno 2003 r.

23. Źródła ikonograficzne i fotografie (rodzaj, miejsce przechowywania)

24. Uwagi różne

Informacje ustne od pana [REDACTED]

25. Opracował

Tekst

**Danuta Horoszko - 2003 r.**

Plany, rysunki

**Danuta Horoszko - 2003 r.**

Zdjęcia fotograficzne **Danuta Horoszko - 2003 r.**

Miejsce przechowywania negatywów: **WO SOZ w Lesznie**

**Karta po wypełnieniu podlega ochronie na podstawie przepisów prawa autorskiego.**

26. Adnotacje o inspekcjach, informacje o zmianach (daty, imiona i nazwiska wypełniających)

27. Załączniki

**6** wkładek



1. Miejscowość gmina : powiat : województwo :	<b>LESZNO</b> <b>loco</b> <b>leszczyński</b> <b>wielkopolskie</b>	2. Obiekt (nazwa jak w karcie)  <b>Blok koszarowy „6”</b>	3. Zawartość wkładki (nazwa obiektu lub materiału uzupełniającego)  <b>Dok. pkt. 13</b>
--	--	---	---

Dok. pkt. 13 :

**RZUT** – Korpus na planie wydłużonego prostokąta z ryzalitowo wysuniętym prostokątnym aneksem od strony północnej; skrzydła boczne również na planie prostokątów ustawione prostopadłe do korpusu; układ wewnątrz korpusu 1-traktowy z wydzielonym korytarzem wzdłuż ściany północnej; skrzydło wschodnie o układzie półtoratraktowym, skrzydło zachodnie o układzie 1-traktowym z niewielkim ryzalitem mieszczącym klatkę schodową.

**BRYŁA** – budynek podpiwniczony, złożony z przenikających się prostopadłościanów; korpus dwukondygnacyjny, z dwupoziomowym poddaszem nakryty dachem dwuspadowym; skrzydła boczne trójkondygnacyjne, z poddaszem jednopoziomowym, nakryte stromymi dachami dwuspadowymi; ryzalit centralny w elewacji północnej dwukondygnacyjny z poddaszem nakryty dachem mansardowym. Elementem ożywiającym bryłę obiektu są faliste zwieńczenia szczytów skrzydeł bocznych.

**ELEWACJE :**

**ELEWACJA FRONTOWA** południowa - symetryczna, 21 – osiowa, II kondygnacyjna, z 3-osiowymi, IV kondygnacyjnymi ryzalitami bocznymi. W korpusie głównym osie wyznaczają symetrycznie rozmieszczone otwory okienne zgrupowane po trzy; w zwieńczeniu elewacji szeroki tynkowany fryz złożony z ornamentu zygzakowego, dołem i w górze przewiązany poziomą opaską, powyżej którego szeroki gzyms koronujący z fryzem kostkowym. Ryzality na osiach z otworami okiennymi, pomiędzy drugą i trzecią kondygnacją zdobione pasem tynkowanego fryzu zygzakowego, a u podstawy szczytu powtórzony identyczny fryz; ryzality zwieńczone falistymi szczytami opracowanymi w piaskowcu, z centralnie umieszczoną tynkową płyciną, w której ozdobna kotwa. W ryzalicie wschodnim na wewnętrznej osi w partii parteru umieszczone są boczne drzwi wejściowe, a nad nimi otwory okienne doświetlające klatkę schodową; oś wewnętrzna w górnej partii zaakcentowana niewielkim szczytem wysuniętym przed lico szczytu właściwego, powtarzającym jego układ i dekorację.

**ELEWACJA PÓŁNOCNA** – 11-osiowa symetryczna, II kondygnacyjna, z centralnie umieszczonym szerokim trójosowym ryzalitem i dwoma narożnymi czterokondygnacyjnymi ryzalitami z których zachodni jest 2-osiowy, a wschodni 3-osiowy. Ryzality narożne zwieńczone falistymi szczytami opracowanymi w piaskowcu, dekorowanymi tynkową płyciną z ozdobną kotwą i potrójnymi otworami okiennymi przekrytymi łukiem pełnym. Trzecia kondygnacja ryzalitów wyodrębniona przebiegającymi pasami opracowanego w tynku fryzu zygzakowego ( jak w elewacji frontowej ). W ryzalicie wschodnim na wysokości pierwszej drugiej kondygnacji osie wyznaczone trzema tynkowymi płaszczyznami imitującymi wieże dołem z tarczkami, a górą z „blankowaniem”. Znajdujący się na osi symetrii ryzalit dwukondygnacyjny, trzyosiowy na licu z otworami okiennymi, powtarza formy zdobień korpusu, w dolnej połaci mansardy na osiach z trzema wystawkami nakrytymi własnymi daszkami dwuspadowymi.

.W korpusie osie wyznaczone przez otwory okienne. Detale zdobnicze korpusu i ryzalitów jak w elewacji przeciwległej; ściana wschodnia ryzalitu zachodniego i ściana zachodnia ryzalitu wschodniego na wewnętrznych osiach z wtopionymi w bryłę niższymi niż korpus małymi aneksami nakrytymi daszkiem pulpitowym, na wewnętrznej osi z wąskimi otworami okiennymi.

**ELEWACJA SZCZYTOWA** wschodnia - 5-osiowa, III kondygnacyjna, z otworami okiennymi na osiach. Na wysokości III – kondygnacji przez całą szerokość elewacji przechodzą tynkowane płyciny rozdzielone pasami czerwonej cegły, ponad którymi gzyms wieńczący z fryzem kostkowym. W połaci dachowej dwie, 3-osiowe wystawki nakryte dachem pulpitowym.

**ELEWACJA SZCZYTOWA** zachodnia - 2-osiowa, niesymetryczna, z lekko przesuniętym w kierunku północnym ryzalitem, dołem o ścianie lekko rozszerzającej się z odbojnika na narożach; ryzalit IV kondygnacyjny zwieńczony falistym szczytem na którym znajduje się dzwonowaty hełm z iglicą zakończoną kulą; na wysokości górnej kondygnacji zdobienie w formie tynkowanych płycin rozdzielonych pasami czerwonej cegły; ponad płycinami gzyms wieńczący jak w pozostałych elewacjach.

Kartę założył : Danuta Horoszko 2003 r.

Miejsce przechowywania negatywów : WO SOZ w Lesznie

VERTE !



### WNETRZE :

Nieznacznie przekształcone, jednak z czytelnym pierwotnym układem pomieszczeń. Od strony elewacji frontowej usytuowane są pokoje żołnierzy, a w skrzydłach bocznych i aneksie pomieszczenia sanitarne, łazienki, magazyn broni i kancelarie.

### WYPOSAŻENIE

Zachowane w całości balustrady klatek schodowych, obramienie otworów okiennych i drzwiowych, forma stolarki okiennej i drzwiowej oraz cały wystrój elewacji wraz z metalowymi ozdobnymi kotwami.

### INSTALACJE :

Elektryczna, wodno-kanalizacyjna, c.o., gazowa, telefoniczna, wentylacja, odprowadzająca deszczówkę.

### FOTOGRAFIE :

1. Elewacja frontowa od strony południowej
2. Fragment korpusu głównego w elewacji południowej
3. Skrzydło boczne w elewacji południowej
4. Elewacja północna
5. Ryzalit w elewacji północnej
6. Zwieńczenie ryzalitu w elewacji północnej
7. Okna w dolnej połaci dachowej ryzalitu
8. Aplikacje w skrzydle wschodnim
9. Skrzydło zachodnie w elewacji północnej
10. Elewacja wschodnia
11. Elewacja wschodnia
12. Okna w elewacji wschodniej
13. Elewacja zachodnia
14. Elewacja zachodnia
15. Drzwi główne w elewacji zachodniej
16. Piwnica
17. Korytarz w I kondygnacji
18. Wieżba dachowa
19. Wieżba dachowa
20. Wieżba dachowa
21. Okna w połaci dachowej elewacji północnej



1. Miejscowość	LESZNO	2. Obiekt (nazwa jak w karcie)	3. Zawartość wkładki (nazwa obiektu lub materiału uzupełniającego)
gmina :	loco		
powiat :	leszczyński	Blok koszarowy „6”	Plan sytuacyjny i mapy archiwalne
województwo :	wielkopolskie		



Kartę założył : Danuta Horoszkó 2003 r.

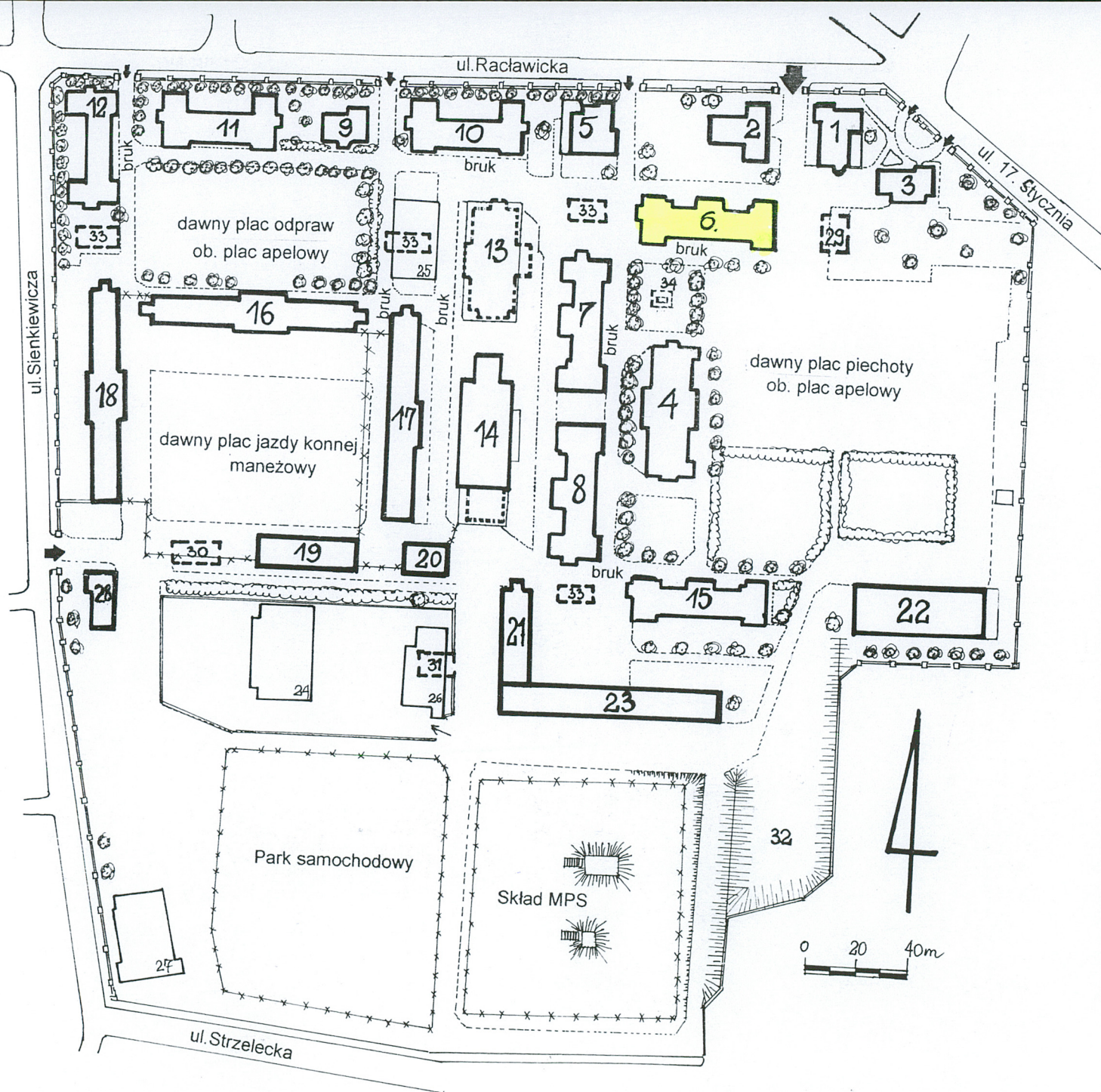
ok. 1910 r.

Miejsce przechowywania negatywów : WO SOZ w Lesznie



ok. 1914 r.



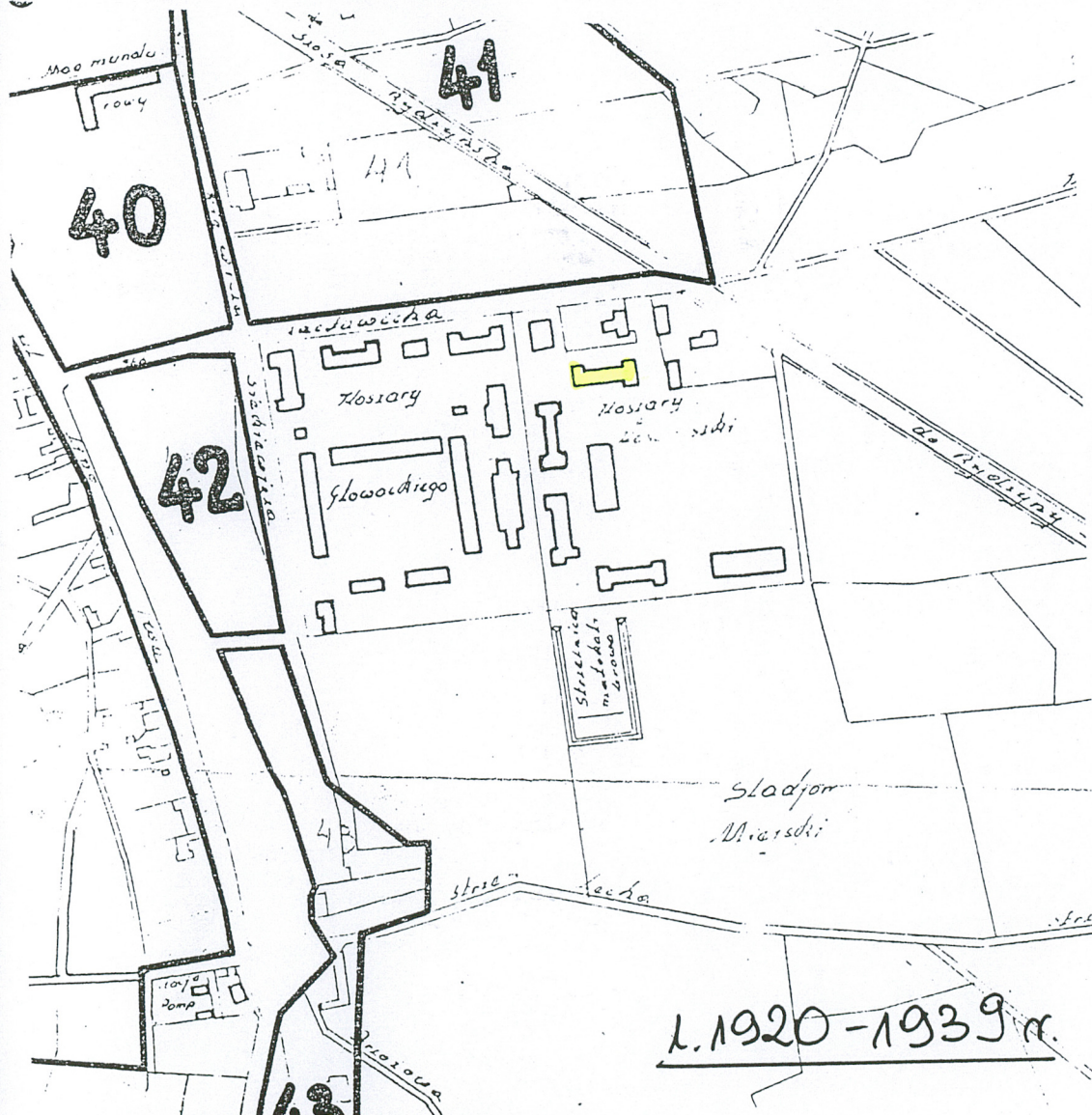


#### LEGENDA

1. Sztab i areszt ob. budynek logistyki
2. Budynek mieszkalny podoficerów ob. sztab
3. Kasyno ob. w remoncie
4. Kasyno podoficerskie i kuchnia ob. stołówka i kuchnia
5. Pralnia
6. Blok koszarowy
7. Blok koszarowy
8. Blok koszarowy
9. Blok sztabowy ob. izba chorych
10. Blok koszarowy
11. Blok koszarowy
12. Blok koszarowy
13. Budynek o nieustalonej funkcji ob. na jego miejscu kantyna
14. Ujeżdżalnia ob. hala sportowa
15. Blok koszarowy
16. Stajnia ob. garaże
17. Stajnia ob. garaże i warsztaty
18. Stajnia ob. garaże
19. Remiza dział ob. garaże
20. Garaże
21. Stajnia ob. garaże i warsztat
22. Budynek o nieustalonej pierwotnie funkcji ob. garaże
23. Stajnia ob. garaże
24. Nowy budynek (warsztat mechaniczny)
25. Nowy budynek (łaznia)
26. Nowy budynek (kotłownia)
27. Nowy budynek (warsztat mechaniczny)
28. Ambulatorium ob. biuro oficera dyżurnego PKT i magazyn MPS
29. Wartownia ob. nieistniejąca
30. Kuźnia ob. nieistniejąca
31. Kuźnia ob. nieistniejąca
32. Strzelnica małokalibrowa ob. plac sportowy
33. Łatryny ob. nieistniejące
34. Miejsce lokalizacji pomnika ob. nieistniejący

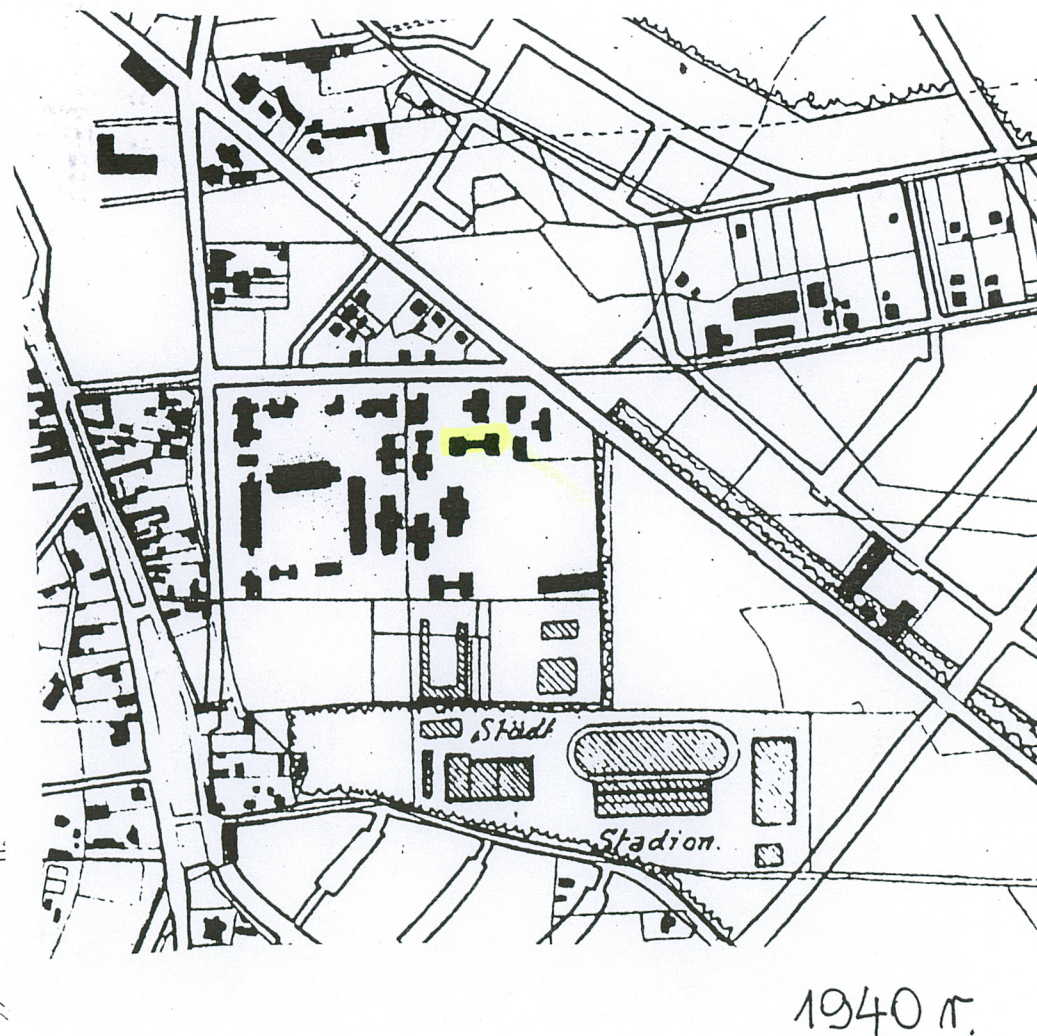


1. Miejscowość gmina : powiat : województwo :	<b>LESZNO</b> <b>loco</b> <b>leszczyński</b> <b>wielkopolskie</b>	2. Obiekt (nazwa jak w karcie)  <b>Blok koszarowy „6”</b>	3. Zawartość wkładki (nazwa obiektu lub materiału uzupełniającego)  <b>Plan sytuacyjny i mapy archiwalne</b>
--	--	---	--

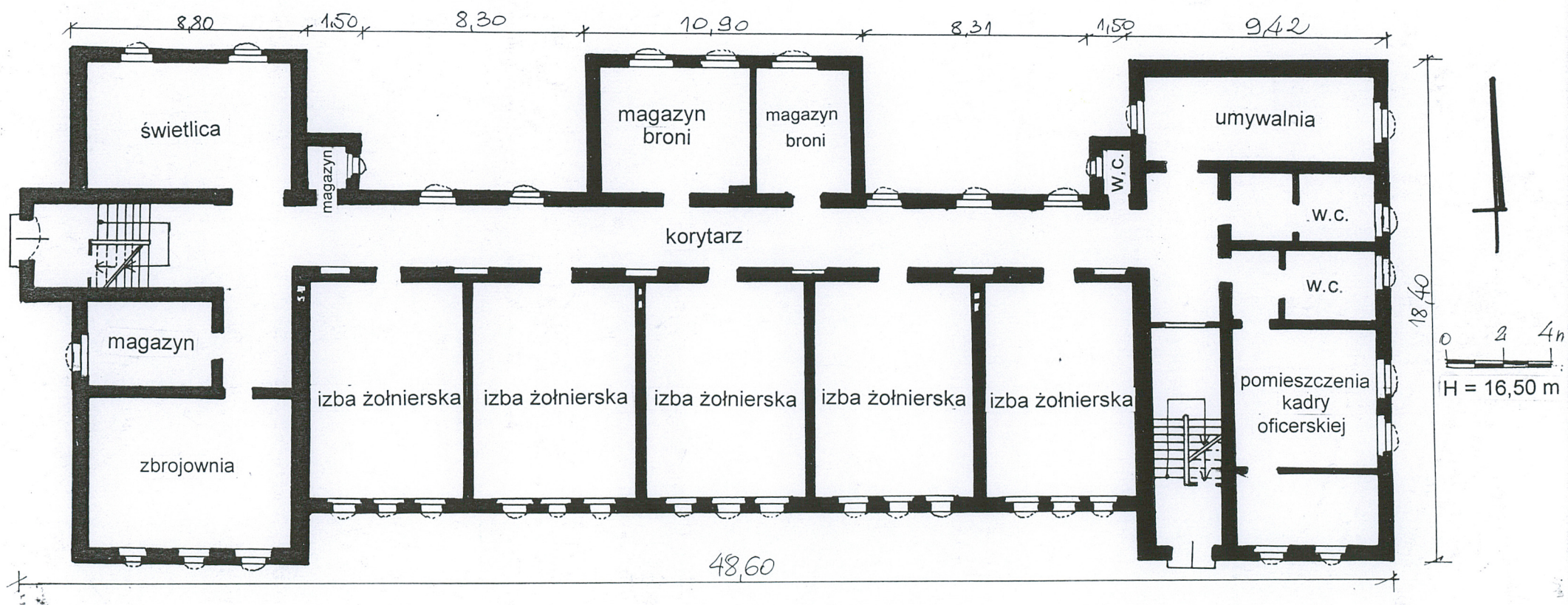


Kartę założył : Danuta Horoszko 2003 r.

Miejsce przechowywania negatywów : WO SOZ w Lesznie









1. Miejscowość	<b>LESZNO</b>	2. Obiekt (nazwa jak w karcie)	3. Zawartość wkładki (nazwa obiektu lub materiału uzupełniającego)
gmina :	<b>loco</b>		
powiat :	<b>leszczyński</b>	<b>Blok koszarowy „6”</b>	<b>Fotografie</b>
województwo :	<b>wielkopolskie</b>		



2



3



5

Kartę założył : Danuta Horoszkó 2003 r.

Miejsce przechowywania negatywów : WO SOZ w Lesznie





4



7



6



21



1. Miejscowość gmina : powiat : województwo :	<b>LESZNO</b> <b>loco</b> <b>leszczyński</b> <b>wielkopolskie</b>	2. Obiekt (nazwa jak w karcie)  <b>Blok koszarowy „6”</b>	3. Zawartość wkładki (nazwa obiektu lub materiału uzupełniającego)  <b>Fotografie</b>
--	--	---	---



3



9



10

Kartę założył : Danuta Horoszko 2003 r.

Miejsce przechowywania negatywów : WO SOZ w Lesznie





11



13



12



1. Miejscowość gmina : powiat : województwo :	<b>LESZNO</b> <b>loco</b> <b>leszczyński</b> <b>wielkopolskie</b>	2. Obiekt (nazwa jak w karcie)  <b>Blok koszarowy „6”</b>	3. Zawartość wkładki (nazwa obiektu lub materiału uzupełniającego)  <b>Fotografie</b>
--	--	---	---



14



15



17

Kartę założył : Danuta Horoszkó 2003 r.

Miejsce przechowywania negatywów : WO SOZ w Lesznie





16



18



19



20