

**OŚRODEK DOKUMENTACJI
ZABYTEKÓW W WARSZAWIE**
KARTA EWIDENCYJNA ZABYTEKÓW
ARCHITEKTURY I BUDOWNICTWA

A	B	C	D	E	F	G	H	I	J	K	L	Ł	M	N	O	P	R	S	T	U	V	W	X	Y	Z
---	---	---	---	---	---	---	---	---	---	---	---	---	---	---	---	---	---	---	---	---	---	---	---	---	---

Nr

7800
WIELKOPOLSKIE

1. Obiekt

918/5

PRALNIA „5”

2. Czas powstania

1902-1910 r.

3. Miejscowość

LESZNO

4. Adres

**ul. Raławicka 1
64 – 100 Leszno**

nr hipoteczny

5. Przynależność administracyjna

województwo wielkopolskie
Powiat leszczyński
Gmina miasto Leszno

6. Poprzednie nazwy miejscowości

LISSA

7. Przynależność administracyjna
przed 1 I 1999

województwo :leszczyńskie

8. Właściciel i jego adres

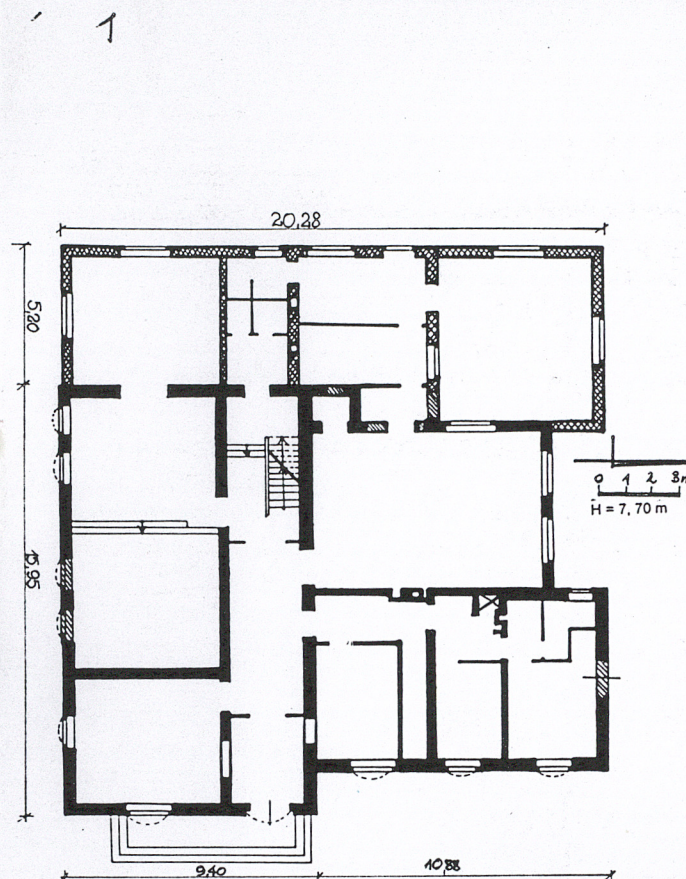
Skarb Państwa

9. Użytkownik

**69 Leszczyński Pułk Przeciwlotniczy
im. gen. dyw. Stefana Roweckiego „Grota”
ul. Raławicka 1
64 – 100 Leszno**

10. Rejestr zabytków

układ przestrzenny i zespół budownictwa
nr rej. 1430/A z dn. 12.07.1993 r.



Pralnia „5” została wzniesiona w pierwszym etapie budowy koszar. Od początku pełni funkcję pralni, którą to sprawuje do dnia dzisiejszego. W I. 70. XX wieku od strony zachodniej została rozbudowana, gdyż istniejące pomieszczenia były zbyt małe na ówczesne potrzeby. Na całej długości elewacji dostawiono aneks mieszczący trzy duże pomieszczenia. Aneks został wzniesiony jako prostopadłościenna bryła bez zachowania proporcji i zdobień elewacji.

SYTUACJA :

Pralnia „5” usytuowana jest w północnej pierzei zespołu koszar w ciągu obiektów sytuowanych wzdłuż ogrodzenia od strony północnej. Frontem skierowana na wschód, elewacją południową zwrócona na mały plac.

MATERIAŁ, KONSTRUKCJA, TECHNIKA :

Ściany – zewnętrzne (obwodowe), murowane z cegły nieotynkowane z widocznym wątkiem krzyżowym; dolne partie murów (na wysokości podmurówki) z cegły zendrówki; ściany działowe parteru i piętra murowane z cegły.

Stropy - w piwnicy stropy Kleina płaskie; w pomieszczeniach wyższych kondygnacji stropy ogniotrwałe, żelbetowe.

Wieżba dachowa - krokwiowo – płatwiowa ze ścianką kolankową, wsparta na ścianach stołcowych z mieczami, wzmocnionych częściowo zastrzałami i kleszczami.

Dach - nakryty szarą, glazurowaną dachówką zakładkową.

Podłogi, posadzki - w pomieszczeniach piwnicznych posadzki cementowe, na korytarzu oryginalne posadzki z kafli

ceramicznych, w pomieszczeniach płyty lastrico oraz wtórne posadzki z kafli ceramicznych, na piętrze podłogi drewniane,

kryte linoleum i płytkami PCV; na poddaszu podłogi z desek.

Schody wewnętrzne – do piwnicy granitowe, jednobiegowe, z parteru piętro cementowe pokryte płytkami lastrico i pomalowane farbą olejną, 2 –biegowe powrotne, z metalową współczesną balustradą, na strych schody drewniane jednobiegowe, drabiniaste.

Schody zewnętrzne – w elewacji frontowej jednobiegowe, betonowe prowadzą na niewielką rampę z podjazdem.

Okna – otwory okienne w kształcie prostokąta, przekryte łukiem odcinkowym, okno skrzynkowe, dwu-, jedno- i trójdzielne, dwupoziomowe, część okien o krzyżu pozornym z przechodzącym śłemeniem, część otwór okiennych górnej kondygnacji bez oszklenia, z zachowanymi drewnianymi żaluzjami; okna w elewacji zachodniej i niektóre okna w elewacji wschodniej współczesne, zespolone prostopadłościenne.

Drzwi zewnętrzne - w elewacji frontowej drewniane, dwuskrzydłowe, ramowo – płycinowe, płyciny opierane pionowymi listwami, z przeszklonym nadświetlem przekrytym łukiem odcinkowym.

Drzwi wewnętrzne – prowadzące do sieni dwuskrzydłowe, ramowo – płycinowe o górnych płycinach w całości przeszklonych i dzielonych szczeblinami krzyżowymi, pozostałe drzwi drewniane, jednoskrzydłowe, ramowo-płycinowe, pełne, prostopadłościenne.

RZUT - Obiekt założony na nieregularnym rzucie złożonym z przylegających do siebie prostokątów, z wysuniętymi ryzalitami od strony wschodniej, północnej oraz zachodniej (ten ostatni zabudowany współcześnie dostawioną przybudówką), układ wnętrz bez wyraźnego podziału na trakty.

BRYŁA – budynek podpiwniczony, II kondygnacyjny z poddaszem o charakterze użytkowym, nakryty dachem wielospadowym z ryzalitami nakrytymi dachami dwuspadowymi; bryła budynku od strony zachodniej łączy się z I- kondygnacyjną, prostopadłościenną współcześnie dostawioną przybudówką nakrytą płaskim dachem.

<p>14. Kubatura</p> <p>1542 m³</p>	<p>15. Powierzchnia użytkowa</p> <p>367 m²</p>	<p>16. Przeznaczenie pierwotne</p> <p>pralnia</p>	<p>17. Użytkowanie obecne</p> <p>pralnia</p>
<p>18. Prace budowlane i konserwatorskie, ich przebieg i dokumentacja</p> <p>Po wojnie w budynku nie przeprowadzano generalnego remontu, dokonano w I. 70.XX wieku jedynie rozbudowy w części wschodniej, powiększając pomieszczenia prasowni i magazynowe. W pozostałych pomieszczeniach wykonywano jedynie remonty bieżące i przebudowy polegające na wstawieniu ścianek działowych, zamurowaniu okien, czy przebicciu nowych otworów drzwiowych.</p> <p>W 1961 roku budynek został podłączony do wybudowanej na terenie jednostki kotłowni.</p>		<p>19. Stan zachowania (fundamenty, ściany zewnętrzne, ściany wewnętrzne, sklepienia, stropy, konstrukcje dachowe, pokrycie dachu, wyposażenie i instalacje)</p> <ol style="list-style-type: none"> 1. Obiekt częściowo przekształcony, powiększony o niski aneks w części wschodniej. 2. Stan techniczny obiektu dobry, w ścianach zewnętrznych od strony elewacji frontowej widoczne przemurowania. Od strony wschodniej nieliczne ślady zawilgocenia. 3. Wieża dachowa w stanie dobrym. 4. Wszystkie detale architektoniczne na elewacjach zachowały się w całości- w dobrym stanie. <p>20. Najpilniejsze postulaty konserwatorskie</p> <p>Obiekt wraz z pozostałymi budynkami na terenie jednostki stanowi jedną stylistycznie całość. Wymaga jedynie bieżących remontów. Docelowo w części rozbudowanej, aneksy należy upodobnić stylistycznie do całej bryły obiektu.</p>	

<p>21. Akta archiwalne (rodzaj akt, numer i miejsce przechowywania)</p> <p>1.Archivalne plany miasta z XVIII w. oraz sprzed 1914 r. i z lat 40. XX w. 2.AP w Lesznie – Akta budowlane z l.1902-1912 r. dotyczące koszar budowanych na ulicy Wörth-Strasse</p>	<p>24. Uwagi różne</p> <p>Informacje ustne od pana [REDACTED]</p>
<p>22 Bibliografia</p> <p>1.B.Świderski, Ilustrowany opis Leszna i Ziemi Leszczyńskiej, Leszno 1928 r., s. 110-115,156-157,308-313 2.K.i W.Handke, Kalendarium Garnizonu Leszczyńskiego 1920-2000, Leszno 2003 r.</p>	<p>25. Opracował</p> <p>Tekst Danuta Horoszko - 2003 r.</p> <p>Plany, rysunki Danuta Horoszko – 2003 r.</p> <p>Zdjęcia fotograficzne Danuta Horoszko – 2003 r.</p> <p>Miejsce przechowywania negatywów: WO SOZ w Lesznie</p> <p>Karta po wypełnieniu podlega ochronie na podstawie przepisów prawa autorskiego.</p>
<p>23. Źródła ikonograficzne i fotografie (rodzaj, miejsce przechowywania)</p>	<p>26. Adnotacje o inspekcjach, informacje o zmianach (daty, imiona i nazwiska wypełniających)</p> <p>27. Załączniki</p> <p>7 wkładek</p>

1. Miejscowość gmina : powiat : województwo :	LESZNO loco leszczyński wielkopolskie	2. Obiekt (nazwa jak w karcie) Pralnia „5”	3. Zawartość wkładki (nazwa obiektu lub materiału uzupełniającego) Dok. pkt. 13
--	--	--	---

Dok. pkt. 13 :

ELEWACJE :

ELEWACJA FRONTOWA wschodnia – 5-osiowa z 2-osiowym ryzalitem od strony południowej, mieszczącym drzwi główne poprzedzone rampą ze schodami. Ryzalit zwieńczony szczytem z centralnie osadzonymi oknami (obecnie wymienionymi na zespolone) ujętymi w prostokątną tynkowaną płycinę w zwieńczeniu z fryzem schodkowym. Szczyt wzdłuż krawędzi obwiedziony łukiem falistym, po bokach i na linii kalenicy flankowany jest małymi sterczynami które wieńczy szeroka, profilowana opaska. Po północnej stronie ryzalitu lico elewacji z symetrycznie rozmieszczonymi otworami okiennymi (w partii poddasza pośrodku wtórne okno wstawione w miejsce dwóch dawnych otworów). Ściana elewacji prosta, bez dekoracji, w zwieńczeniu z profilowanym gzymsem koronującym zdobionym od dołu fryzem kostkowym.

ELEWACJA ZACHODNIA – w partii parteru w całości przystłonięta współcześnie zbudowanym I-kondygnacyjnym aneksem. Na wysokości piętra rozmieszczone regularnie wąskie okienka. Elewacja zwieńczona gzymsem podokapowym.

ELEWACJA POŁUDNIOWA – z otworami okiennymi rozmieszczonymi w nieregularnych odstępach – na kondygnacji parteru pośrodku widoczne ślady dwóch zamurowanych okien, na kondygnacji piętra mniejsze otwory okienne zgrupowane po dwa; elewacja zwieńczona gzymsem podokapowym; od strony zachodniej przedłużona o boczną ścianę wtórnej dobudówki.

ELEWACJA PÓŁNOCNA – niesymetryczna, z wydatnym ryzalitem od strony wschodniej; ryzalit zwieńczony falistym szczytem z centralnie usytuowaną tynkową płyciną w której trzy wąskie otwory okienne w ceglanych opaskach a ponad nimi szczelinowe okienko w obramieniu z piaskowca, z zamurowanym otworem drzwiowym w partii parteru. Po zachodniej stronie ryzalitu lico elewacji z dwoma osiami, na osiach szerokie otwory okienne, a ponad nimi po dwa wąskie otwory okienne. Elewacja zwieńczona gzymsem podokapowym.

WNĘTRZE :

częściowo przekształcone, jednak z czytelnym pierwotnym układem pomieszczeń. We frontowej części budynku usytuowane były pomieszczenia magazynowe przyjmowania brudnej i wydawania czystej bielizny oraz pomieszczenia biurowe. W zachodniej (tylnej) części budynku ulokowane były: pralnia, gotownia, prasownia i magazyn. Dawne funkcje pomieszczeń zostały zachowane do czasów obecnych.

WYPOSAŻENIE

Zachowana oryginalna stolarka drzwiowa i okienna oraz posadzki z kafli ceramicznych na korytarzach.

INSTALACJE :

Elektryczna, wodno-kanalizacyjna, c.o., gazowa, telefoniczna, wentylacja, odprowadzająca deszczówkę.

Kartę założył : Danuta Horoszko 2003 r.

VERTE !

Miejsce przechowywania negatywów : WO SOZ w Lesznie

FOTOGRAFIE :

1. Pralnia „5” – Elewacja frontowa od strony wschodniej
2. j.w. – elewacja wschodnia
3. j.w. – szczyt w elewacji wschodniej
4. j.w. – fragment elewacji północnej w kierunku zachodnim
5. j.w. – elewacja północna w kierunku wschodnim
6. j.w. – elewacja północna od strony ulicy Raławickiej
7. j.w. – elewacja południowa
8. j.w. – elewacja południowa
9. j.w. – okno w II kondygnacji
10. j.w. – wystawka w dachu
11. j.w. – partia szczytowa od strony południowej
12. j.w. – piwnica
13. j.w. – drzwi wewnętrzne
14. j.w. – klatka schodowa
15. j.w. – więźba dachowa
16. j.w. – więźba dachowa

WKŁADKA DO KARTY EWIDENCYJNEJ ZABYTKÓW ARCHITEKTURY I BUDOWNICTWA

ZAŁĄCZNIK NR 2

1. Miejscowość gmina : powiat : województwo :	LESZNO loco leszczyński wielkopolskie	2. Obiekt (nazwa jak w karcie) Pralnia „5”	3. Zawartość wkładki (nazwa obiektu lub materiału uzupełniającego) Plan sytuacyjny i mapy archiwalne
--	--	---	---



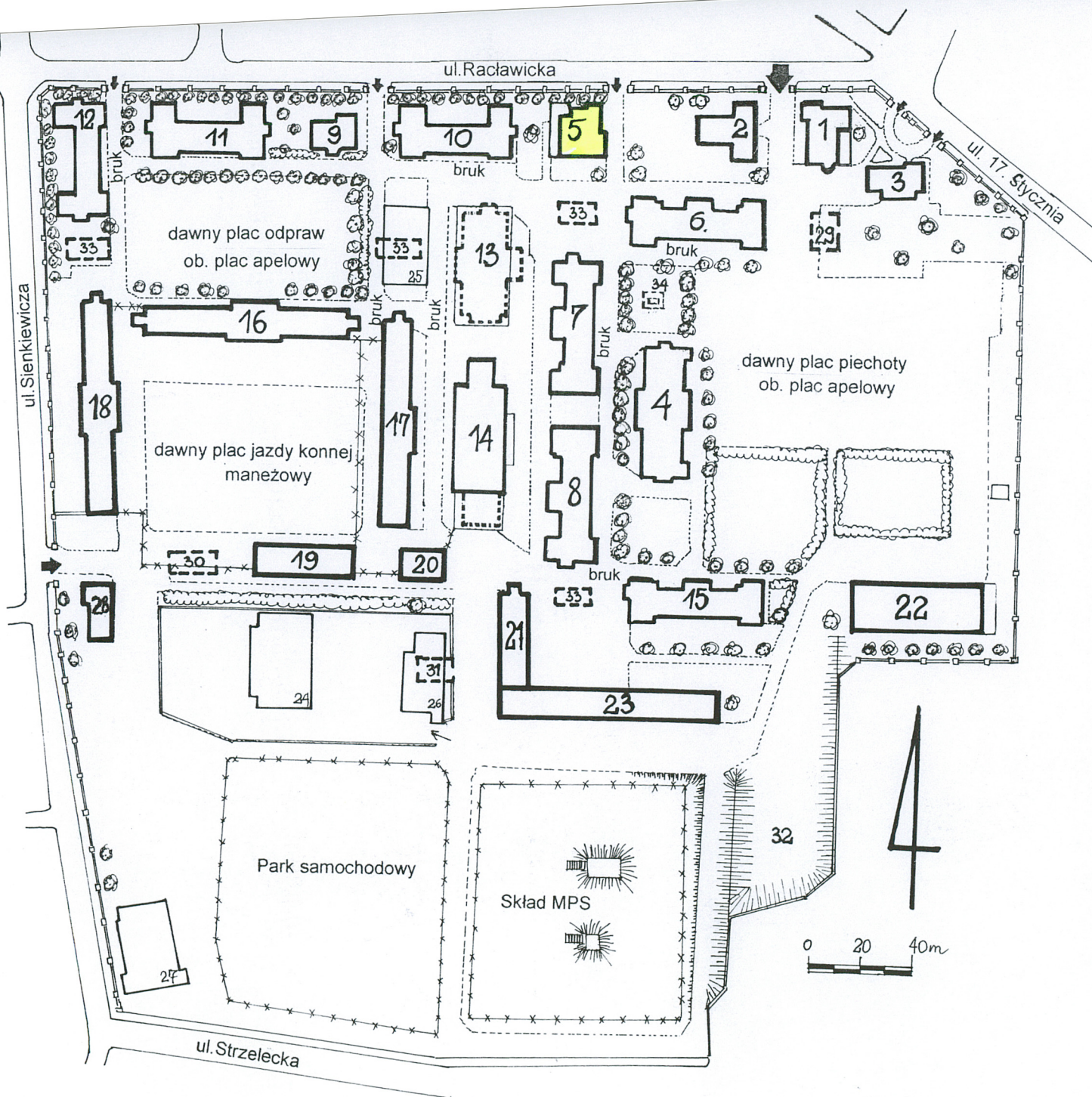
Kartę założył : Danuta Horoszko 2003 r.

ok. 1910 r.

Miejsce przechowywania negatywów : WO SOZ w Lesznie



ok. 1914 r.



LEGENDA

1. Sztab i areszt ob. budynek logistyki
2. Budynek mieszkalny podoficerów ob. sztab
3. Kasyno ob. w remoncie
4. Kasyno podoficerskie i kuchnia ob. stołówka i kuchnia
5. Pralnia
6. Blok koszarowy
7. Blok koszarowy
8. Blok koszarowy
9. Blok sztabowy ob. izba chorych
10. Blok koszarowy
11. Blok koszarowy
12. Blok koszarowy
13. Budynek o nieustalonej funkcji ob. na jego miejscu kantyna
14. Ujeżdżalnia ob. hala sportowa
15. Blok koszarowy
16. Stajnia ob. garaże
17. Stajnia ob. garaże i warsztaty
18. Stajnia ob. garaże
19. Remiza dział ob. garaże
20. Garaże
21. Stajnia ob. garaże i warsztat
22. Budynek o nieustalonej pierwotnie funkcji ob. garaże
23. Stajnia ob. garaże
24. Nowy budynek (warsztat mechaniczny)
25. Nowy budynek (łaźnia)
26. Nowy budynek (kotłownia)
27. Nowy budynek (warsztat mechaniczny)
28. Ambulatorium ob. biuro oficera dyżurnego PKT i magazyn MPS
29. Wartownia ob., nieistniejąca
30. Kuźnia ob. nieistniejąca
31. Kuźnia ob. nieistniejąca
32. Strzelnica małokalibrowa ob. plac sportowy
33. Łatryny ob. nieistniejące
34. Miejsce lokalizacji pomnika ob. nieistniejący

1. Miejscowość
gmina :
powiat :
województwo :

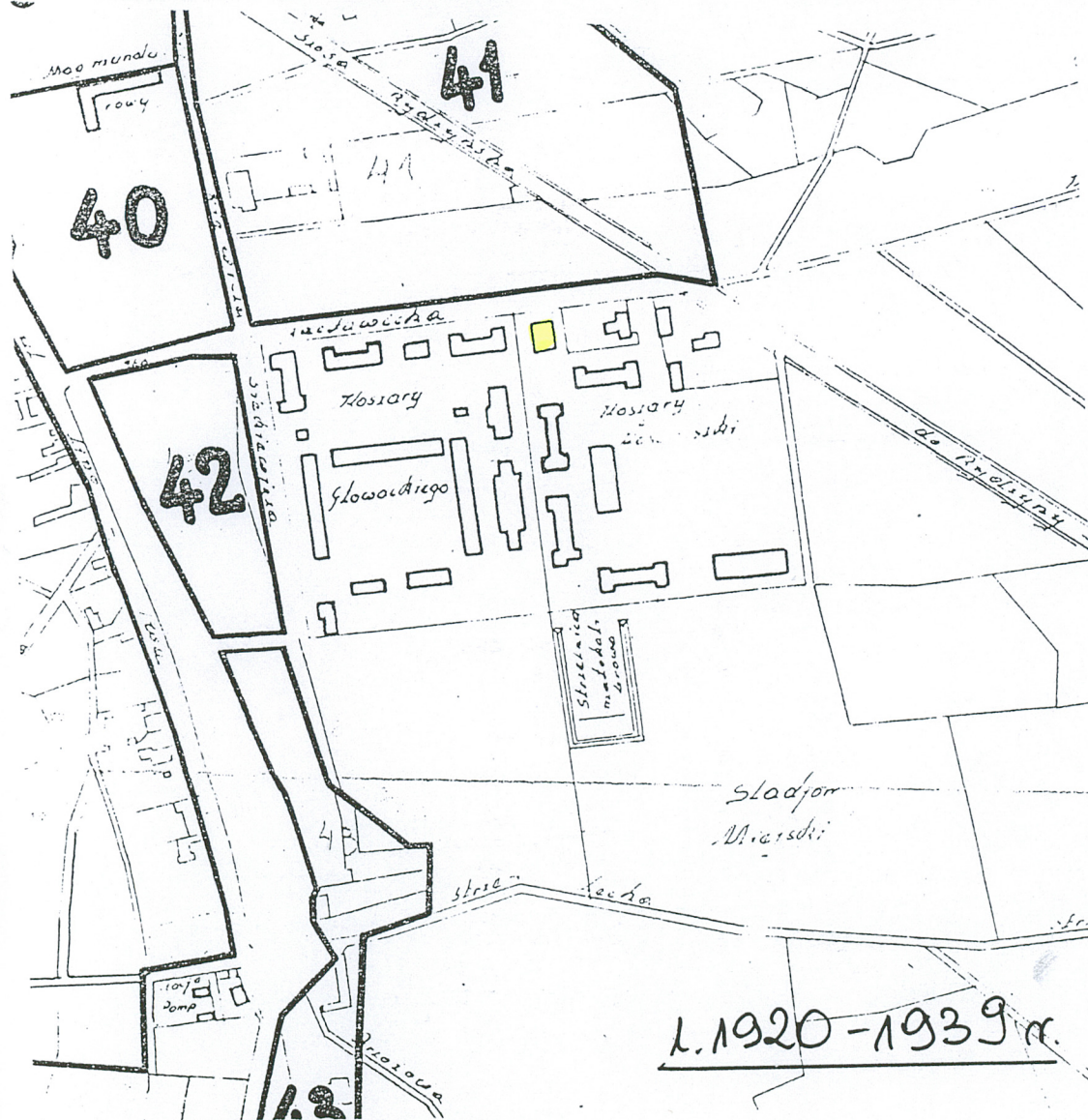
LESZNO
loco
leszczyński
wielkopolskie

2. Obiekt (nazwa jak w karcie)

Pralnia „5”

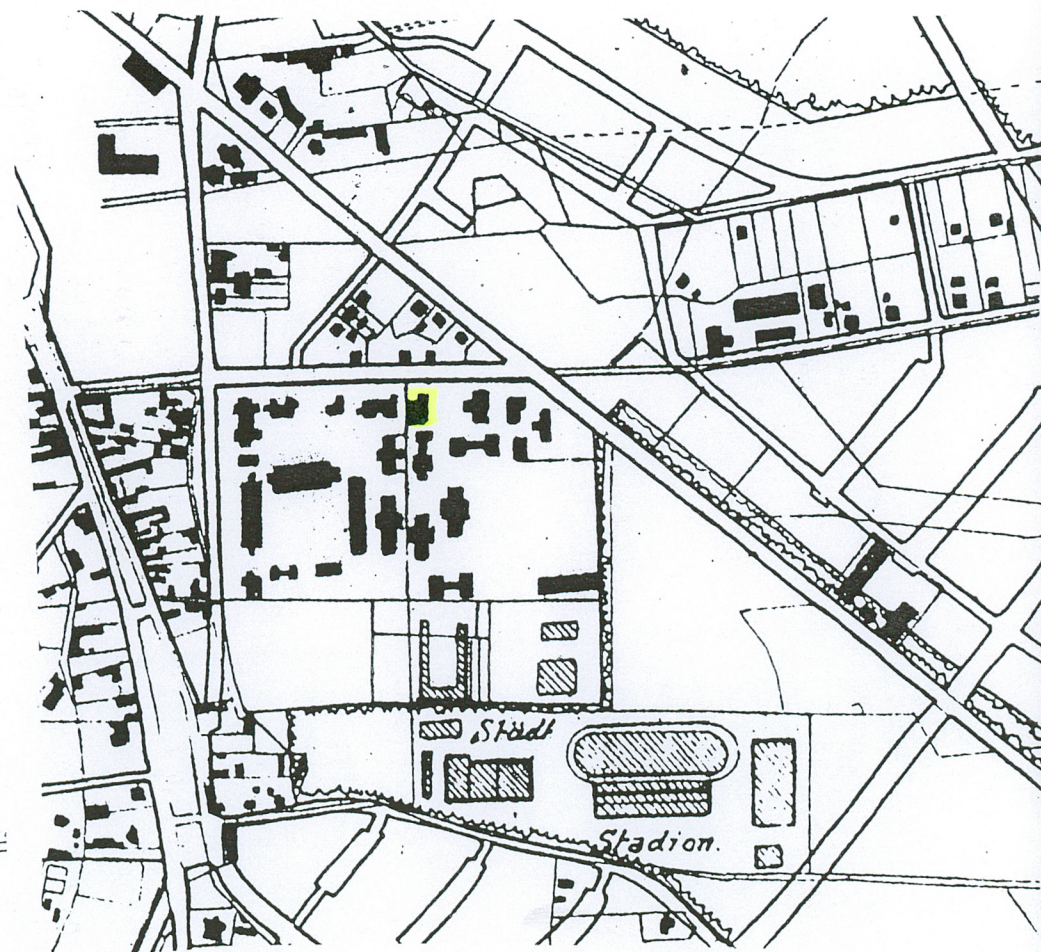
3. Zawartość wkładki (nazwa obiektu lub materiału uzupełniającego)

Plan sytuacyjny i mapy archiwalne

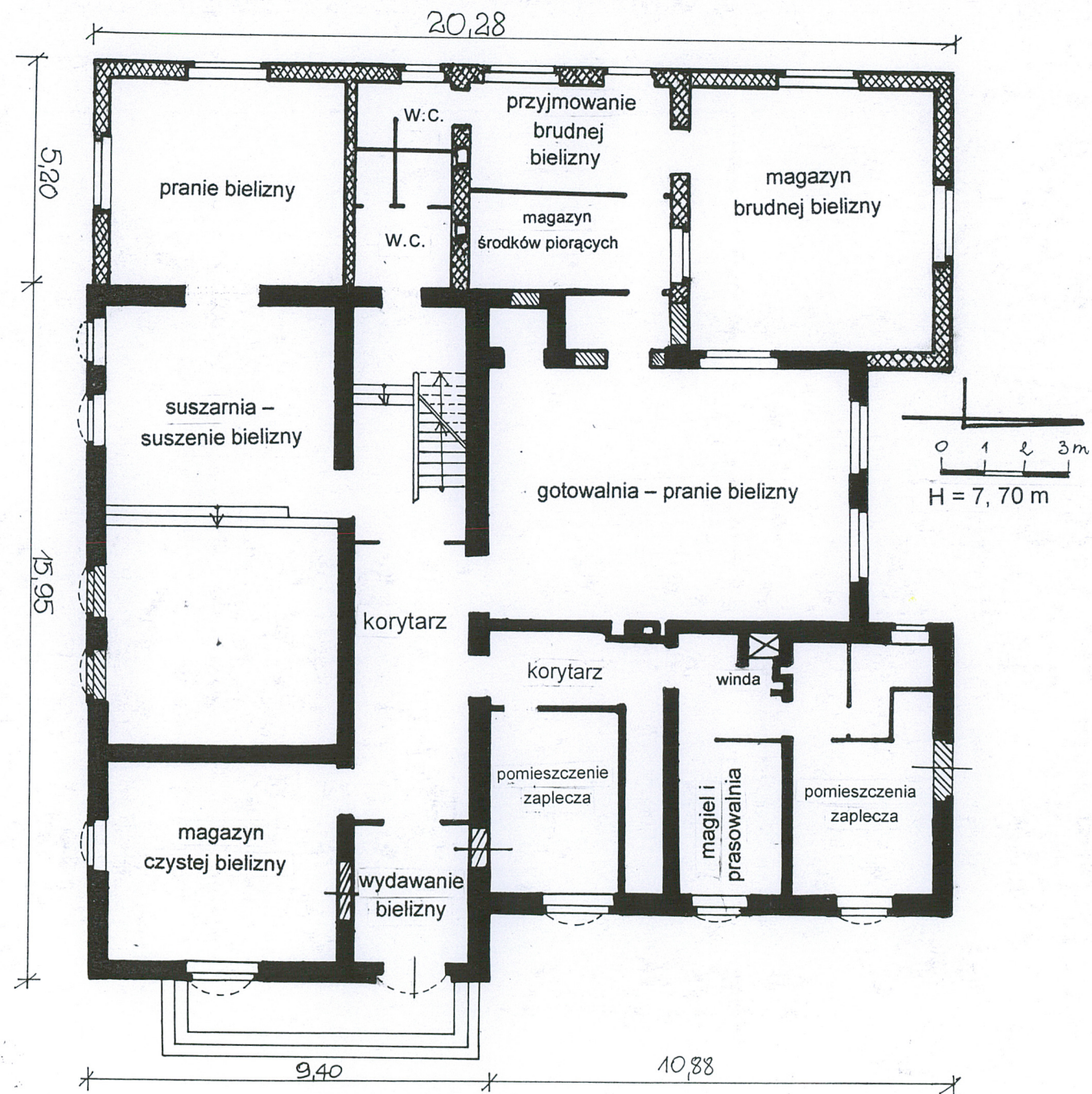


Kartę założył : Danuta Horoszek 2003 r.

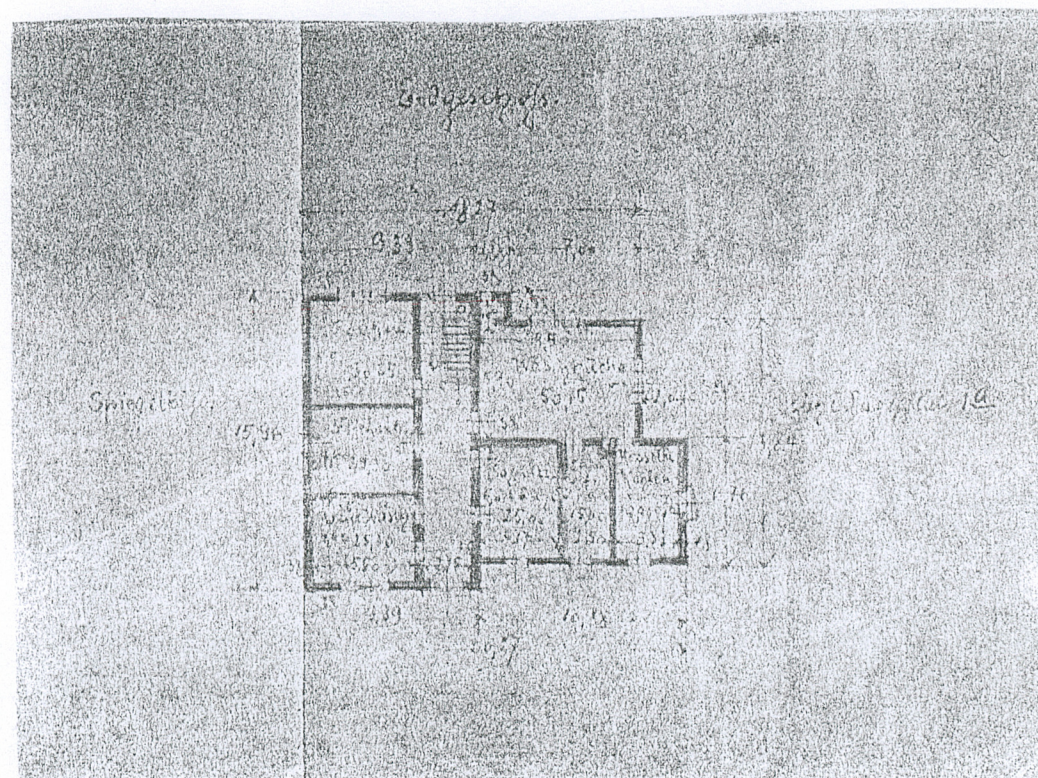
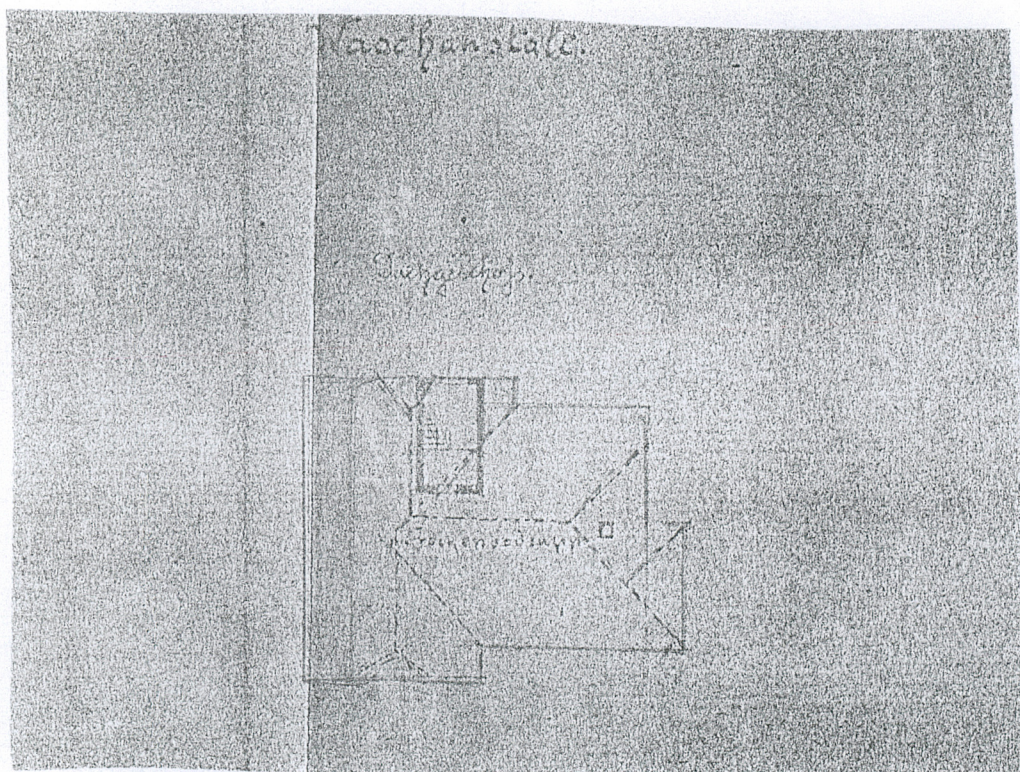
Miejsce przechowywania negatywów : WO SOZ w Lesznie



1940 r.



1. Miejscowość gmina : powiat : województwo :	LESZNO loco leszczyński wielkopolskie	2. Obiekt (nazwa jak w karcie) Pralnia „5”	3. Zawartość wkładki (nazwa obiektu lub materiału uzupełniającego) Archiwalny plan budynku z 1902 roku
--	--	---	---



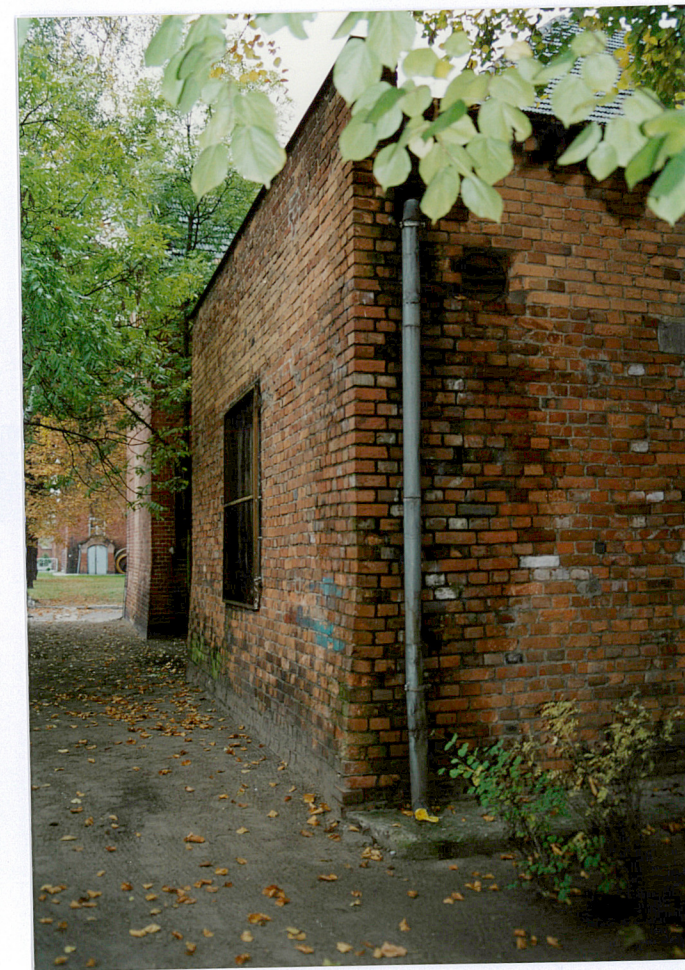
1. Miejscowość gmina : powiat : województwo :	LESZNO loco leszczyński wielkopolskie	2. Obiekt (nazwa jak w karcie) Pralnia „5”	3. Zawartość wkładki (nazwa obiektu lub materiału uzupełniającego) Fotografie
--	--	--	---



3



4



5

Kartę założył : Danuta Horoszko 2003 r.

Miejsce przechowywania negatywów : WO SOZ w Lesznie



2



7



6



8

WKŁADKA DO KARTY EWIDENCYJNEJ ZABYTKÓW ARCHITEKTURY I BUDOWNICTWA

ZAŁĄCZNIK NR 6

1. Miejscowość	LESZNO	2. Obiekt (nazwa jak w karcie)	3. Zawartość wkładki (nazwa obiektu lub materiału uzupełniającego)
gmina :	loco		
powiat :	leszczyński	Pralnia „5”	Fotografie
województwo :	wielkopolskie		



9



10

Kartę założył : Danuta Horoszek 2003 r.

Miejsce przechowywania negatywów : WO SOZ w Lesznie



11



13



14

1. Miejscowość gmina : powiat : województwo :	LESZNO loco leszczyński wielkopolskie	2. Obiekt (nazwa jak w karcie) Pralnia „5”	3. Zawartość wkładki (nazwa obiektu lub materiału uzupełniającego) Fotografie
--	--	--	---



15



16

Kartę założył : Danuta Horoszko 2003 r.

Miejsce przechowywania negatywów : WO SOZ w Lesznie



12