

A B C D E F G H I J K L Ł M N O P R S T U V W X Y Z

Nr 4652
WIELKOPOLSKIE

1. Obiekt
PAŁAC BISKUPÓW POZNAŃSKICH ob. FILIA BIBLIOTEKI UAM POZNAŃ

938/1

2. Czas powstania
1758,
1794-1818

3. Miejscowość
C I A Ż E Ń

4. Adres
Ciążen
gm. Łądek
nr hipoteczny

5. Przynależność administracyjna
województwo konińskie
gmina Łądek
POW. SŁUPECKI

6. Poprzednie nazwy miejscowości
Czanszin, Czassin, Ciązym, Czansino, Ciążyn

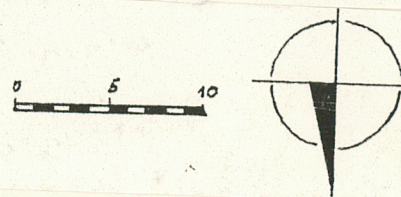
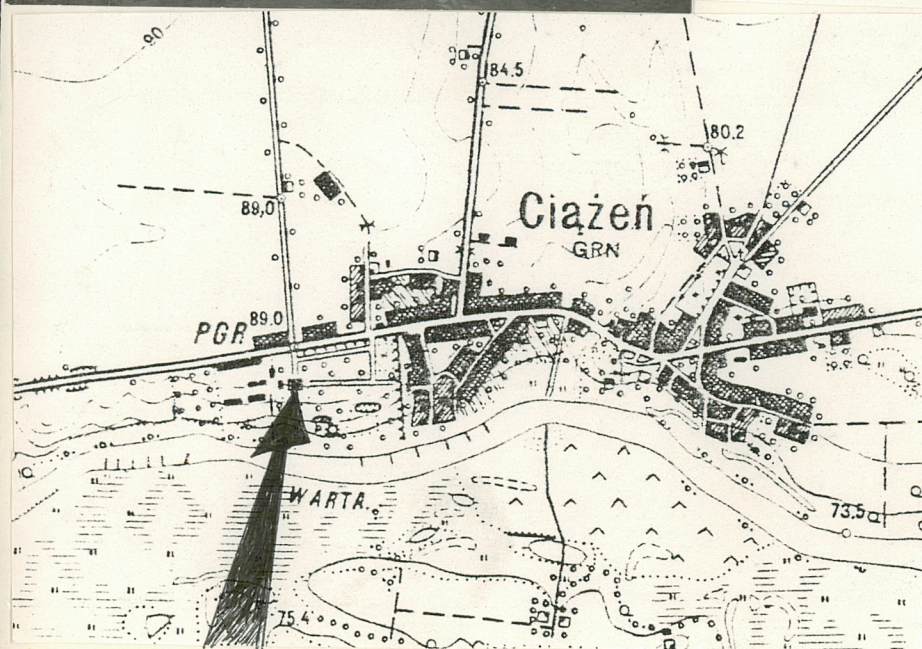
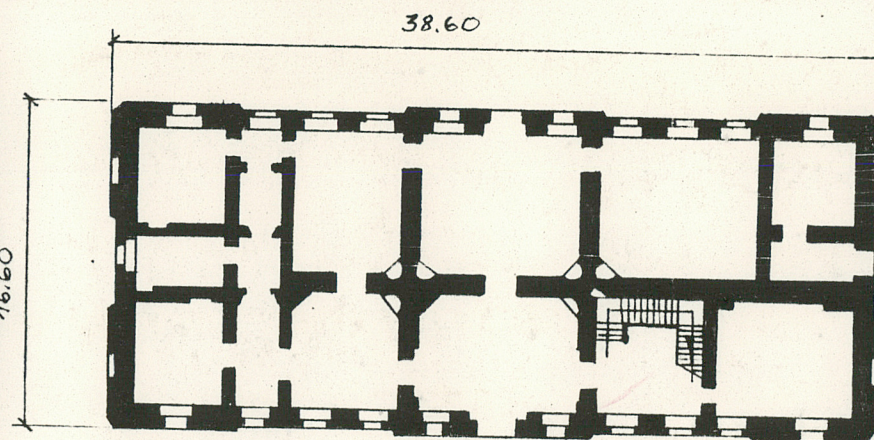
7. Przynależność administracyjna
przed 1 VI 1975
województwo poznańskie
powiat słupecki

8. Właściciel i jego adres
Uniwersytet Adama Mickiewicza
w Poznaniu

9. Użytkownik i jego adres
Biblioteka Uniwersytecka
w Poznaniu

10. Rejestr zabytków

Nr 22/335 data 17.01.1949r.



Sytuacja

Położony na wysokim brzegu rzeki Warty, w niewielkim oddaleniu od drogi prowadzącej w kierunku Pyzdr. Główna oś widokowa pałacu pn. pld. skierowana jest na południe poprzez ogród do rzeki, w kierunku północnym przez dziedziniec wjazdowy, krzyżując się z pyzderską drogą przechodzi w drogę prowadzącą do wsi Dąbrowa. Od strony wsch. pałac otoczony jest parkiem.

Pałac stanowi zasadniczy element całego założenia w skład, którego wchodzi dostawiona od strony zach. galeria łącząca ustawiony pod kątem pawilon wraz z oficyną.

Materiał i konstrukcja

Wzniesiony z cegły, otynkowany ze sztukateriami.

Sufity z faszetami. Więźba mansardowa ze stolcami stojącymi. Dach przekryty blachą miedzianą. Podłogi - parkiet drewniany.

Klatka schodowa główna: schody czterobiegowe na każdą z kondygnacji. Schody o podestach drewnianych z żelazną balustradą.

Klatka schodowa wewnętrzna łącząca kondygnację II i III /połączenie pokoi narożnikowych II kondygnacji z kondygnacją III/, schody powrotne, dwubiegowe z drewnianą balustradą.

Otwory drzwiowe współczesne. W el. pld. i pn. płycinowe, dwuskrzydłowe z nadświetlem zamkniętym prosto/el. pld./ i łukiem koszowym/el. pn./ Drzwi wewnętrzne: dwuskrzydłowe, płycinowe prowadzące z westybulu do klatki schodowej i pomieszczeń drzwi łączące pomieszczenia salonów I i II kondygnacji. Drzwi jednoskrzydłowe, płycinowe prowadzące z korytarza do pokoi III kondygnacji.

Otwory okienne: okna parteru - skrzynkowe ze ślemieniem, dwuskrzydłowe o polach podzielonych na dwie kwatery - dolne, pojedyncze kwatery - górne. W elewacji pld. okna skrzynkowe z zachowanymi śladami po okiennicach zamykanych obartłami.

Okna w westybulu I kondygnacji zwieńczone łukiem koszowym, skrzynkowe ze ślemieniem. Okna podzielone szprosami na sześć kwater, skrzydło nad ślemieniem pojedyncze, uchylne poziomo.

Okna w II kondygnacji, wysokie skrzynkowe osadzone w elewacji w wysokich sięgających gzymsu kordonowego opaskach przypominających okna typu port-fenêtre.

Okna ze ślemieniem, dwuskrzydłowe o skrzydłach podzielonych na dwanaście kwater. Pojedyncze skrzydło nad ślemieniem ośmiokwaterowe, uchylne.

Okna III kondygnacji - skrzynkowe o polach podzielonych na osiem kwater, zamknięte łukiem ościnkowym.

W elewacji pld. na osi gł. pojedyncze okno w zamknięciu o łuku koszowym, skrzynkowe ze ślemieniem, dwuskrzydłowe, o ośmiokwaterowym podziale pola skrzydeł, skrzydło nad ślemieniem pojedyncze, uchylne poziomo.

Rzut

Pałac założony na rzucie wydłużonego prostokąta. Dwutraktowy o symetrycznym układzie pomieszczeń oparty na systemie amfiladowym w dwu dolnych kondygnacjach, w kondygnacji trzeciej pomieszczenia połączone są korytarzem.

Kondygnacje skomunikowane klatką schodową osadzoną po stronie zach. umieszczonych na osi gł. westybulów w I i II kondygnacji. Pomieszczenia narożne, zachodnie,

Rezydencja biskupów poznańskich będąca ośrodkiem najstarszej ich własności zwanej kluczem Ciążęńskim. Wzmiankowana ok. roku 1250, jest to najprawdopodobniej jedna z kasztelanii biskupich.

W 1251 roku bp. Boguchwał otrzymał od Przemysła I zezwolenie na lokowanie w Ciążeniu targu na prawie niemieckim.

W 1331 r. najazd krzyżacki najprawdopodobniej zniszczył rezydencję.

Na nowo odbudowana w poł. XIV w. jest dworem obronnym tzw. fortolicium

/dokument z 1384 r./ w otoczeniu winnic, sadów i wodospadów.

Miejsce to jest dość często odwiedzane przez książąt, królów m.in.

w 1294 r. przez Przemysła II, 1365, 1368 - króla Kazimierza Wielkiego.

W latach 1378-1382 za sprawą bp. Mikołaja z Kórnika nastąpiła rozbudowa i przeniesienie w obecną miejscę rezydencji biskupiej.

W 1664 r. z zamku nie pozostaje już żadnych śladów. Lustracja z tego roku wspomina, że zabudowania dworskie były mocno zniszczone. W latach

1723-32 bp. Jan Tarło wzniósł pałacyk, który szybko uległ zniszczeniu, a jedyną pozostałością po nim są fragmenty fundamentów. Był on parterowy na założeniu w kształcie

podkowy. Po roku 1758 bp. Teodor Czartoryski rozpoczął budowę obecnego pałacu. Twórcą najprawdopodobniej

był Józef Sacco. Według jego projektu miał to być wielobudynkowy kompleks z dwoma dziedzińcami honorowymi. W r. 1768 pałac był już wzniesiony, ale nie wykończony, podobnie

jak i pawilon z oficyną.

c.d. wkładka nr 1

<p>14. Kubatura</p> <p>9374 m³</p>	<p>15. Powierzchnia użytkowa</p> <p>1449m²/bez poddasza/</p>	<p>16. Przeznaczenie pierwotne</p> <p>rezydencja biskupia</p>	<p>17. Użytkowanie obecne</p> <p>magazyn biblioteki UAM oraz Dom Pracy Twórczej</p>
<p>18. Prace budowlane i konserwatorskie, ich przebieg i dokumentacja</p> <ul style="list-style-type: none"> - Złożenie dachu miedzianego -1987-88 - Konserwacja stiuków salonów reprezentacyjnych - Konserwacja sztukaterii na elewacjach zewnętrznych w latach 1989-90 		<p>19. Stan zachowania (fundamenty, ściany zewnętrzne, ściany wewnętrzne, sklepienia, stropy, konstrukcje dachowe, pokrycie dachu, wyposażenie i instalacje)</p> <p>Stan zachowania fundamentów i ścian zewnętrznych i wewnętrznych nie budzi zastrzeżeń. Obawy dotyczą jedynie zachowania konstrukcyjnego stropów pomieszczeń II kondygnacji.</p> <p>W pomieszczeniu środkowym /strony południowej/ -I kondygnacji- wprowadzony został filar zabezpieczający strop górnej kondygnacji.</p>	
		<p>20. Najpilniejsze postulaty konserwatorskie</p> <ul style="list-style-type: none"> - Zachować i w miarę możliwości przywrócić rokokowy charakter wnętrza salonów reprezentacyjnych - Usunąć nie utrzymaną w stylu epoki rozetę na suficie i supraporty /w westybulu II kondygnacji/ - Z uwagi na funkcję magazynową większości pomieszczeń /w których to umieszczone są regały z książkami/ -kontrolować stan konstrukcyjny budynku. 	

21. Akta archiwalne (rodzaj akt, numer i miejsce przechowywania)

24. Uwagi różne

22. Biblioteka

1. E. Callier, Powiat Pyzdrski w XVI stuleciu. Szkic geograficzno-historyczny, poznań 1891r.
2. Kat. zab. sztuki w Polsce, woj. poznańskie, t. V, pow. słupecki, z. 22, W-wa 1960, s. 2-4
3. Janina Myślińska, Pałac biskupi w Ciężeniu /w/ Biuletyn Historii Sztuki, 1958r. s. 404-405
4. P. Maluskiewicz, Województwo koniński W-wa, Poznań 1983
5. Dzieje ziemi Słupeckiej/oprac. zbiorowe/Poznań 1960

23. Źródła ikonograficzne i fotografia (rodzaj, miejsce przechowywania, sygnatury)

25. Opracował

tekst R.M. Czerniak wrzesień 1991

plan, rysunki R.M. Czerniak wrzesień 1991

zdjęcia fotogr. R.M. Czerniak wrzesień 1991

miejsce przechowywania negatywów WODZ Konin

KARTA PO WYPEŁNIENIU PODLEGA OCHRONIE NA PODSTAWIE PRZEPISÓW PRAWA AUTORSKIEGO

26. Adnotacje o inspekcjach, informacje o zmianach (daty, imiona i nazwiska wypełniających)

27. Załączniki

1. Miejscowość C I A, Ż E N	2. Obiekt (nazwa jak w karcie) Pałac biskupów p-ńskich	3. Zawartość wkładki (nazwa obiektu lub materiału uzupełniającego) Historia, rzut, bryła, elewacje, wnętrze
--------------------------------	---	--

W głównym korpusie było tylko drugie piętro, natomiast na parterze i pierwszym piętrze brak było okien, podłóg i drzwi. Elewacje w części parterowej nie były otynkowane.

Za bp. Jgnacego Raczyńskiego ok. 1794-1818 -dokończono budowę pałacu.

W 1818r. pałac zabrany został biskupom i przekazany w ręce prywatne.

W 1947-64r. mieści się tu szkoła podstawowa, ze względu na postępującą dewastację - w 1969r. pałac przejęty zostaje przez Uniwersytet A. Mickiewicza w Poznaniu, gdzie utworzona została filia Biblioteki Uniwersyteckiej oraz Dom Pracy Twórczej.

c.d.rzutu

nikowane wewnętrzną klatką schodową.

Bryła

Trzykondygnacyjny, niepodpiwniczony, osadzony na niskim cokole. Bryła pałacu o silnie zaakcentowanej gzymsem kordonowym części parteru, rozcłódkowana płaskimi ryzalitami w narożach i osi gł.zwieńczonymi frontonami w el.południowej.

Pałac przekryty dachem mansardowym z pomieszczeniem strychowym na poddaszu.

Elewacje

Elewacja południowa /ogrodowa/.

10 -osiowa, rozcłódkowana otworami okiennymi rozmieszczonymi w trzech kondygnacjach /okna parteru i I kondyg. -zamknięte prosto, II kondyg.-zamknięte łukiem odcinkowym, pomiędzy nimi / w cz.parterowej/ lizeny - na których prostokątne płyciny z nałożoną dekoracją klasycystyczną z ok.1794-88 o motywach insygniów biskupich.Wyżej -/ I i III kondygnacja/pilastry w wielkim porządku o kapitelach kompozytowych ujmujące na narożach płytkie jednoosiowe ryzalidy zwieńczone fronzonem o łuku koszowym oraz w części środkowej -trójosiowe, zwieńczone trójkątnym frontonem z odcinkami muru attykowego po bokach.Część parterową od kondyg.górnych oddziela wydatny gzymś kordonowy.

Nad każdym z otworów okiennych /na osiach zew.el.płd./umieszczono sztukaterie w formie kartuszy rokokowych /nad każdym inny rodzaj dekoracji: motyw muszli w połączeniu z elementami kwiatowymi -parter;rodzaj wysuszonej wici akantowej - I kondygnacji i postrzępiony, odmaterializowany rocaill - II kondygnacja./

W części środkowej elewacji/nad otworem drzwiowym i flankującymi go otworami okiennymi podobna dekoracja w formie połączonych ze sobą nakładających się, postrzępionych małżowin z kogucimi grzebieniami, przeplatanych motywami kwiatowymi /kompozycja asymetryczna/.Na pojedynczych pilastrach /pomiędzy częścią środkową a bocznymi/ -motyw postrzępionego rocaillu.

Prostokątne płyciny znajdujące się na lizenach /poniżej gzymśu kordonowego/ pokrywa kompozycja sztukaterska z motywami insygniów biskupich.Każda z płycin zakomponowana podobnie: wstęga z wywiązaną w części górnej kokardą/ wyznacza niejako oś kompozycji/ wzbogacona wicią roślinną, na niej nałożone i zawieszono insygnia biskupie, a więc pojawiają się takie elementy jak: księga, zwoje papieru, krzyż, stula, korona książęca, infuła, pastorał, kapelusz kardynalski, krzyż papieski itp.

Frontony o łukach koszowych wieńczące boczne elewacje ryzalidy zawierają zachowaną dekorację stiukową, rokokową o motywach figuralnych/postacie trzech putt wkomponowane w dekorację rokokową w połączeniu z girlandami kwiatowymi, w tle fragm.architektoniczne.

Wkładkę założył:
R.M.Czerwik (imię, nazwisko, data)

Miejsce przechowywania negatywów: WODZ Konin

Fronton trójkątny z dekoracją przedstawiającą sarkofag, infule i pastorał leżący na nim, oparte o niego putta, z których jeden unosi się wyżej i trzyma wieniec laurowy.

Elewacja północna /frontowa/ - o analogicznych podziałach jak południowa, z tym że ryzalit środkowy zwieńczony formą łuku kosowego /na osi okna środkowego/. Dekoracja prostokątnych płycin na lizenach z panopliami o podobnej kompozycji jak w el. pld.. Na wstęgach nałożono krzyżujące się ze sobą elementy uzbrojenia w formie: hełmu rzymskiego, strzała, lancet, szabli, bagnietów, tarczy, różg wiktoriańskich, werbki itp. Na każdej płycinie inny rodzaj dekoracji. Dekoracyjne kartusze rokokowe występują jedynie nad otworem wejściowym i flankującymi go otworami okiennymi: nad drzwiami rodzaj supraporty w formie symetrycznej kompozycji rocaillowej w połączeniu z liśćmi akantu i palmą pośrodku. Nad oknami dekoracja asymetryczna, przeplatająca się ze sobą strzępiaste formy rocaillu. Pomiedzy otworem wejściowym /na osi/ a otworami okiennymi - na lizenach nałożona dekoracja w formie wstążki z zawieszonymi na niej motywami: rogu obfitości i kołczanu.

Elewacja wschodnia

Trójosiowa z otworem okiennym na osi gł. i zamurowanymi wnękami na osiach bocznych. Naroża ujmują pary zdwojonych pilastrow wielkiego porządku, w części parterowej /oddzielonej zymsem kordonowym od kondygnacji górnych/ prostokątne płyciny z motywem panoplii.

Wnętrze

Układ pomieszczeń symetryczny i analogiczny zarówno dla I i II kondygnacji. Westybul oraz połączone w układzie amfiteatralnym sąsiednie wnętrza częściowo ze ściętymi narożnikami /narożniki przylegające do ściany wzdłużnej, środkowej/ z umieszczonymi w nich półkolistymi wnękami i kominkami w westybulu II kondygnacji.

Pomieszczenia o sufitach z faseta zaopatrzoną niekiedy w wydatny gzyms /pomieszczenie I kondygnacji przylegające do westybulu os strony wsch. oraz sąsiednie po stronie pld./, w kondygnacji II w salonie pierwszym południowym i drugim od zachodu posiadają swój reprezentacyjny charakter.

Salon pierwszy - reprezentacyjny /pierwsze piętro/ - na plafonie z faseta dekoracja stiukowa o miękkich formach i plastycznych oraz silnych efektach światłocieniowych w narożnikach, pojawiają się motywy dekoracyjne typu: chinoiserie, putta i sceny rodzajowe.

Faseta wypełniona symetrycznie rozmieszczonymi rokokowymi kartuszami w narożach i w częściach środkowych. Kartusze zwieńczone ptakami /kartusze na osi pn. i pld./ gałązkami winorośli i róż. W kartuszach nad wnękami piecowymi, pojedyncze wsparte na cokołach, putta. W polach fasety, między kartuszami motywy architektoniczne: antyczne ruiny, chinoiserie, fantazyjnie potraktowane drzewa i skały, formy stalaktytów, strzępy fal morskich. Środek plafonu zdobi rozeta czteroramienna składająca się z rocaillu i gałązek róż.

Salon drugi - przylegający od strony zachodniej - z faseta o analogicznym układzie i tym samym rodzajem dekoracji z tą różnicą, że znajduje się ona tylko w kartuszach. Zdobione liśćmi akantu, gałązkami i kwiatami róż, w nim sceny rodzajowe w otoczeniu drzew i fragmentów architektury: polowanie /nad wnęką piecową/, pasterz z krową, orka, winobranie. Plafon ozdobiony czteroramienną rozeta w formie rocaillu.

W kondygnacji III zachowany układ rozmieszczonych po obu stronach korytarza - saloników, w saloniku trzecim od wsch. /po stronie pld./ zachowany układ sypialni z wnęką.

Wyposażenie

Z wyposażenia pałacu zachowane tylko dwie szafy ściennie - kuchenne /k. XIX w./ w pomieszczeniu narożnikowym pld. zach. II kondygnacji, oraz kominki. Kominki o motywach rokokowych: westybul II kondygnacji /2 szt./ salonik środkowy po stronie pld. III kondygnacji. Kominki XIX wieczne: pomieszczenie I kondygnacji, salonik środkowy po str. pñ., salonik od zach. po stronie południowej.

1. Miejscowość

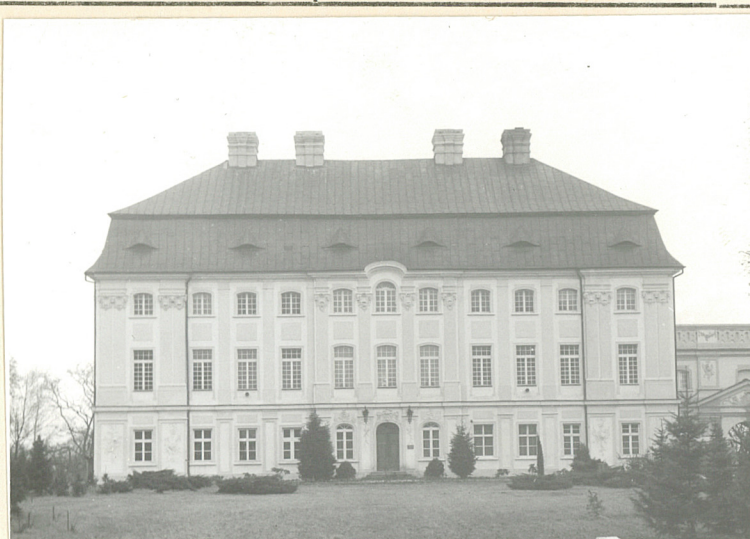
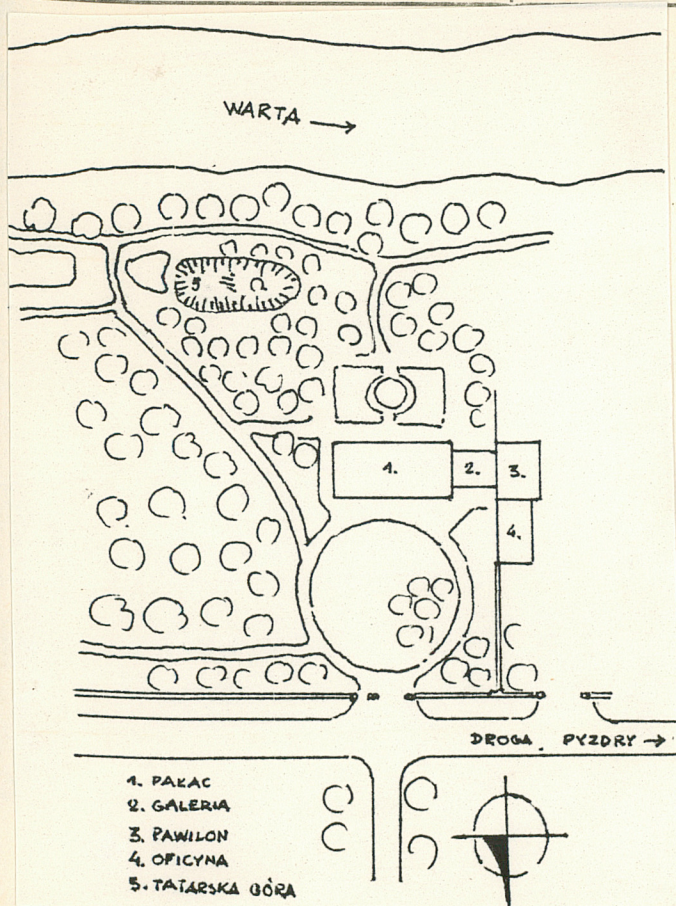
Ciążeń

2. Obiekt (nazwa jak w karcie)

Pałac biskupów p-ńskich

3. Zawartość wkładki (nazwa obiektu lub materiału uzupełniającego)

Zdjęcia



1. Pałac - elewacja płn.
2. Pałac - widok od strony płn.wsch.
3. Pałac - elewacja pld.

R.M. Czerniak 1991

Wkładkę założył:

(imię, nazwisko, data)

WODZ Konin

Miejsce przechowywania negatywów:

OZGraf. Z.P. Ostróda zam. 699 nakł. 23.600

Wzór ODZ 1978 r.



1. Widok od strony pn. wsch.
2. Otwór wejściowy - elewacja pñ.
3. Elewacja pñ. - ryzalit środkowy
4. Elewacja pñ. - kapitele pilastrów
5. Elewacja pñd. - detal
6. Narożnik pñd. zach. - zfrontonem.



1. Miejscowość
Ciężen

2. Obiekt (nazwa jak w karcie)
Pałac biskupów p-ńskich

3. Zawartość wkładki (nazwa obiektu lub materiału uzupełniającego)
Zdjęcia



1. Fronton w zach. części elewacji pld.
2. Fronton środkowy - elewacji pld.
3. Fronton wschodni - elewacja pld.



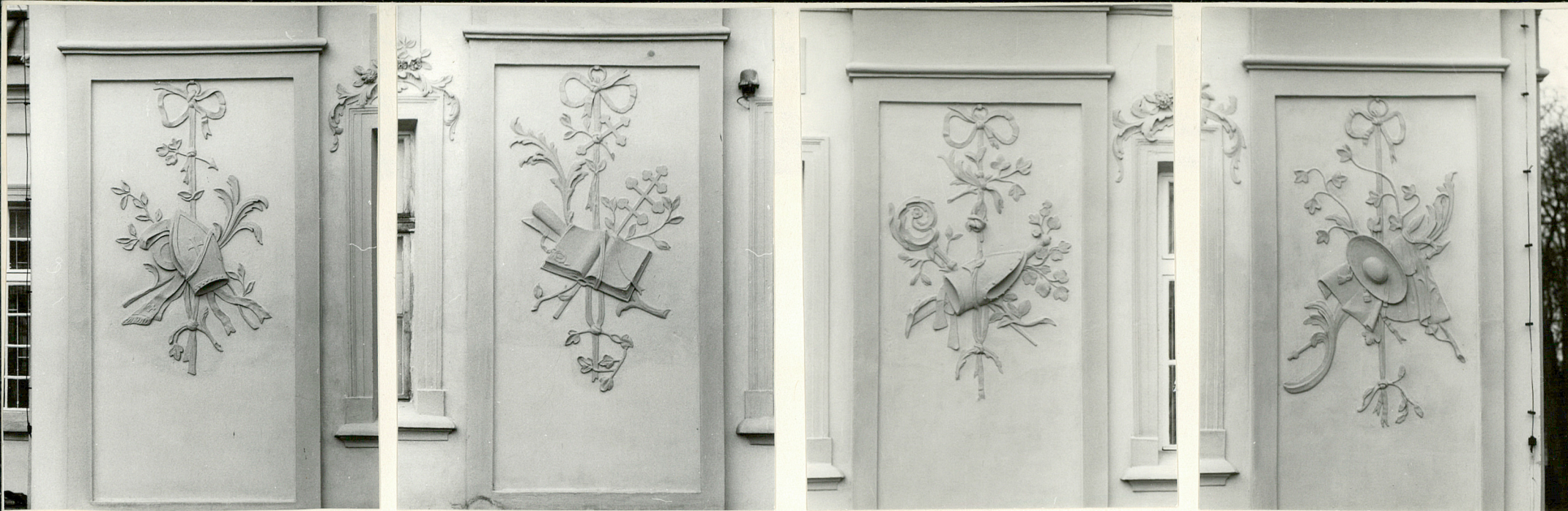
Wkładkę założył: WODZ Konin 1991 R.M.Czerniak

(imię, nazwisko, data)

Miejsce przechowywania negatywów: WODZ Konin

OZGraf. Z.P. Ostróda zam. 699 nakł. 23.600

4. Okna parteru z płycinami -ryzalit zach. elewacji pld.
5. Fragment elewacji zachodniej.



1. Elewacja płd. - płyciny z dekoracją przedstawiającą insygnia biskupie
-układ zdjęć wg kolejności na elewacji.

2. Elewacja płn. - płyciny z motywem panoplii - układ zdjęć wg kolejności
na elewacji.



1. Miejscowość

Ciążeń

2. Obiekt (nazwa jak w karcie)

Pałac biskupów p-ńskich

3. Zawartość wkładki (nazwa obiektu lub materiału uzupełniającego)

Zdjęcia



1. Płyciny z motywem panoplii-elewanja wschodnia.
2. Otwór drzwiowy z kartuszem-elewanja południowa.
3. Okno z kartuszem-parter-elewanja ppłd.

R.M. Czerniak 1991

Wkładkę założył:

(imie, nazwisko, data)

Miejsce przechowywania negatywów: WODZ Konin



1. Okno z kartuszem -parter-el.płd.
2. Okno-kondygnacja II -el.płd.
3. Salon reprezentacyjny/środkowy/-
I piętro.
4. Westybul -I piętro
5. Salon reprezentacyjny/środkowy/-
I piętro -otwór drzwiowy.
6. Salon reprezentacyjny /środkowy/-
I piętro -wnęka piecowa
7. Salon reprezentacyjny/środkowy/-
I piętro,wnęka piecowa.



1. Miejscowość
Ciężen

2. Obiekt (nazwa jak w karcie)
Pałac biskupów p-ńskich

3. Zawartość wkładki (nazwa obiektu lub materiału uzupełniającego)
Zdjęcia

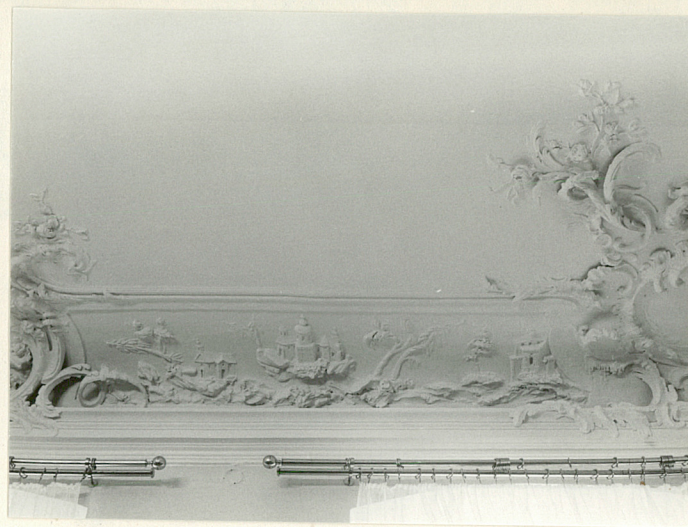


Wkładkę założył: R.M.Czerniak 1991
(imię, nazwisko, data)

Miejsce przechowywania negatywów: WODZ Konin

OZGraf. Z.P. Ostróda zam. 699 nakł. 23,600

Salon reprezentacyjny /środkowy/-
I piętro - sztukaterie. Wł. ODZ 1973



Salon reprezentacyjny /środkowy/ -
I piętro - Sztukaterie.



Salon reprezentacyjny /boczny/
- wnęka piecowa .

1. Miejscowość
Ciężen

2. Obiekt (nazwa jak w karcie)
Pałac biskupów p-ńskich

3. Zawartość wkładki (nazwa obiektu lub materiału uzupełniającego)
Zdjęcia

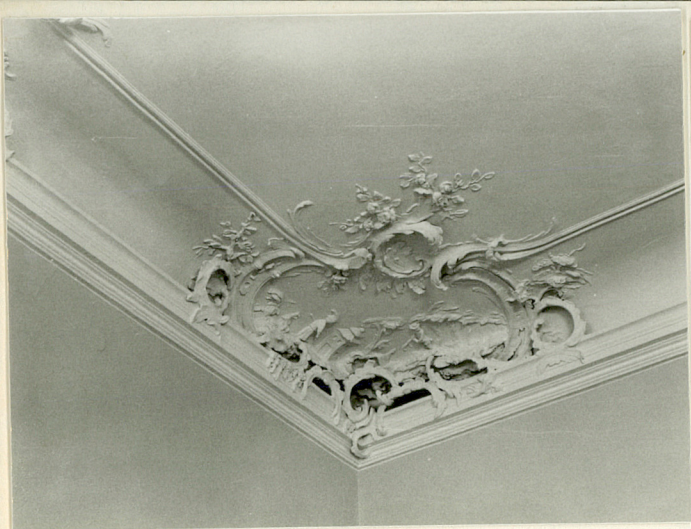


Wkładkę założył: R.M.Czerniak 1991
(imię, nazwisko, data)

Miejsce przechowywania negatywów: WODZ Konin

OZGraf. Z.P. Ostróda zam. 699 nakł. 23.600

Salon reprezentacyjny/boczny/-1 piętro
- sztukaterie



Salon reprezentacyjny/boczny/-2 piętro
- sztukaterie

1. Miejscowość
Ciężen

2. Obiekt (nazwa jak w karcie)
Pałac biskupów p-ńskich

3. Zawartość wkładki (nazwa obiektu lub materiału uzupełniającego)
Zdjęcia



1. Przedpokój 2 salonik-III kondygnacja
2. Alkova III kondygnacja
3. Kominek, 2 salonik, III kondygnacja
4. Kominek- I kondygnacja
5. Kominek - I kondygnacja

R.M.Czerniak 1991

Wkładkę założył:

(imię, nazwisko, data)

Miejsce przechowywania negatywów: WODZ Konin



1. Kominiek -salonik środkowy III kondygnacja
2. Kominiek -westybul- II kondygnacja



foto. ze składowo malinowej
Michała Gładowskiego

Wielki pałac od strony
ogrodu - stawa spusta 1939r.