

1. Obiekt

GORZEŁNIA w zespole folwarcznym

2. Czas powstania

4 ćw. XIX w.

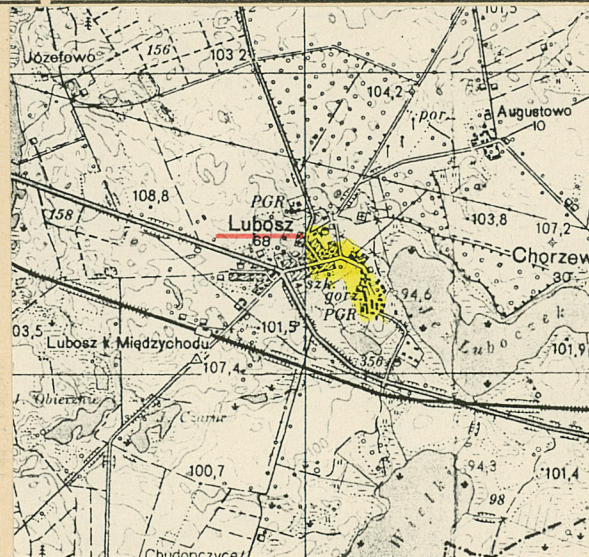
3. Miejscowość

LUBOSZ

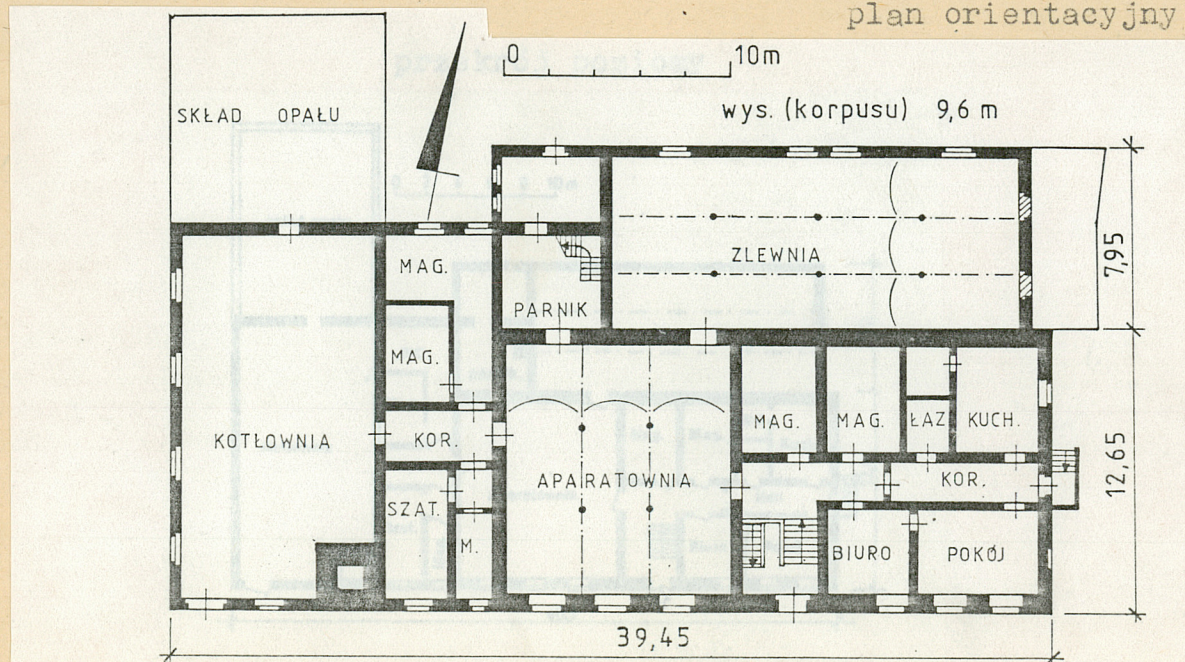
11.



fot. 1 - elewacja pd.



plan orientacyjny 1:50 000



4. Adres

Lubosze
p-ta 64-421 Lubosze
nr hipoteczny

5. Przynależność administracyjna

województwo poznańskie
powiat MIĘDZYZYCHÓDEKI
gmina Kwilcz

5. Poprzednie nazwy miejscowości

1379: Lubosze
niem.: Lubosch

7. Przynależność administracyjna
1 VI 1975

województwo poznańskie
powiat Międzychód

8. Właściciel i jego adres

Kombinat PGR
Kwilcz
64-420 Kwilcz

9. Użytkownik i jego adres

Komb. PGR Kwilcz
Zakład Rolny Lubosze
64-421 Lubosze

10. Rejestr zabytków:

Nr 23 73/A data 29.05.1995

12. Autorzy, historia obiektu, określenie stylu

Wieża Lubosz wzmiankowana po raz pierwszy w 1379 roku. Wtedy to właścicielem był Maczek de Lubosz. W 1 połowie XIV wieku wieża należała do Nałęczów, od roku 1457 do Ostrorogów; później - w XVII i XVIII wieku - do Świniarskich, Kalinkowskich; na początku XIX wieku do Bnińskich. W 1831 roku przeszła w ręce niemieckiej rodziny Bardtów, którzy władali majątkiem luboskim do 1945 r.

Gorzelnia została zbudowana w 4 ćwierci XIX wieku, zapewne w końcu lat 70-tych. Kilkakrotnie /w niewielkim stopniu/ przebudowywana, przetrwała do dziś zmieniona w niewielkim stopniu.

13. Opis (sytuacja, materiał i konstrukcja, rzut, bryła, elewacje, wnętrze wyposażenie, instalacje)

Gorzelnia sytuowana w pn. części podwórza folwarcznego, przy głównym wjeździe od pn.

Fundamenty i ściany piwnic murowane z regularnych ciosów kamiennych i cegły ceramicznej pełnej.

Ściany murowane z cegły ceramicznej pełnej.

Stropy odcinkowe na belkach stalowych.

Wieżba dachowa drewniana płatwiowo-kleszczowa; ponad dobudówką i kotłownią - krokwiowa.

Pokrycie dachów - papa na deskowaniu.

Posadzki w pomieszczeniach gospodarczych i produkcyjnych cementowe i z cegieł na pokrysk; w pomieszczeniach biurowych i częściowo na poddaszu drewniane, deskowe.

Otwory okienne i drzwiowe prostokątne: w korpusie przesklepione półkoliście, w dobudówkach sklepienie prosto lub odcinkiem łuku. Drzwi główne drewniane, dwuskrzydłowe, z półkolistym naswietleniem. Okna: część żelaznych, pojedynczo szklonych, część - drewnianych, skrzynkowych, podwójnie szklonych / część stolarki zmieniona /.

Gorzelnia zbudowana została na rzucie zbliżonym do prostokąta. Prostokątny, dwu i półtraktowy korpus, do którego przylegają: od pn. prostokąta, trzytraktowa zlewnia; a od zach. dobudówka; mieszcząca m.in. kotłownię i pomieszczenia pomocnicze.

Bryła gorzelni zwarta; korpus nakryty dachem dwuspadowym, dobudówki jednospadowymi pulpitowymi. Budynek podpiwniczony, piętrowy z poddaszem. Od pd.-zach. komin, w dolnej partii prostopadłościenny, utrzymany w licu elewacji, w górnej - wydzielonej gzymsem - ostrosłupowy, ścięty; wys. ok. 26 m.

Elewacje nieotynkowane. Elewacja pd. korpusu, symetryczna, 7-osiowa z 1-osiowym pseudoryzalitem wejściowym na osi /w nim, w górnej części okrągła tarcza nieczynnego zegara/. Elewacja wsch. symetryczna, 3-osiowa, rozczłonkowana pilastrami i gzymсами.

Wewnątrz, we wsch. części korpusu pomieszczenia biurowe, w zach.-aparatownia, do której przylega od pn. parnik i zlewnia, od zach. kotłownia.

W gorzelni założono instalacje: wod.-kan., elektryczną, odgromową.

14. Kubatura

6 470 m³

15. Powierzchnia użytkowa

$$1\,340\text{ m}^2$$

16. Przeznaczenie pierwotne

gorzelnia

17. Użytkowanie obecne

gorzelnia

18. Prace budowlane i konserwatorskie, ich przebieg i dokumentacja

- w niewielkim stopniu przebudowano wnętrza;
- wykonano nowe ścianki działowe;
- zmieniono część stolarkię
- prowadzono bieżące naprawy i remonty;

19. Stan zachowania (fundamenty, ściany zewnętrzne, ściany wewnętrzne, sklepienia, stropy konstrukcje dachowe, pokrycie dachu, wyposażenie i instalacje)

ogólny stan zachowania: bardzo dobry

20. Najpilniejsze postulaty konserwatorskie

21. Akta archiwalne (rodzaj akt, numer i miejsce przechowywania)

- Słownik historyczno-geograficzny woj. poznańskiego w średniowieczu - kartoteka.
- Tabele amortyzacyjne środków trwałych - Kombinat PGR Kwilcz.


22. Bibliografia


- Handbuch des Grundbesitzes im Deutschen Reiche. VII.Band: Provinz Posen. Berlin 1905.
- Handbuch, Berlin 1913.
- Księga adresowa gospodarstw rolnych województwa poznańskiego. Poznań 1926.
- Dominas M., Kujawa S.: Lubosz, Ewidencja parku dworskiego. Poznań 1984, mps.
- Plan zagospodarowania przestrzennego województwa poznańskiego 1971-90. Poznań 1977.

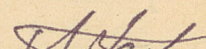
23. Źródła ikonograficzne i fotografia (rodzaj, miejsca przechowywania, sygnatury)

24. Uwagi różne

25. Opracował

tekst Andrzej Łęcki, V 1990 r. 
imie, nazwisko, data, podpis

plany, rysunki Andrzej Łęcki, V 1990 r. 
imie, nazwisko, data, podpis

zdjęcia fotogr. Andrzej Łęcki, V 1990 r. 
imie, nazwisko, data, podpis

MNR i PRS Szreniawa

miejsce przechowania negatywów

Karta po wypełnieniu podlega ochronie na podstawie przepisów prawa autorskiego

26. Adnotacje o inspekcjach, informacje o zmianach (daty, imiona i nazwiska wypełniających)

27. Załączniki

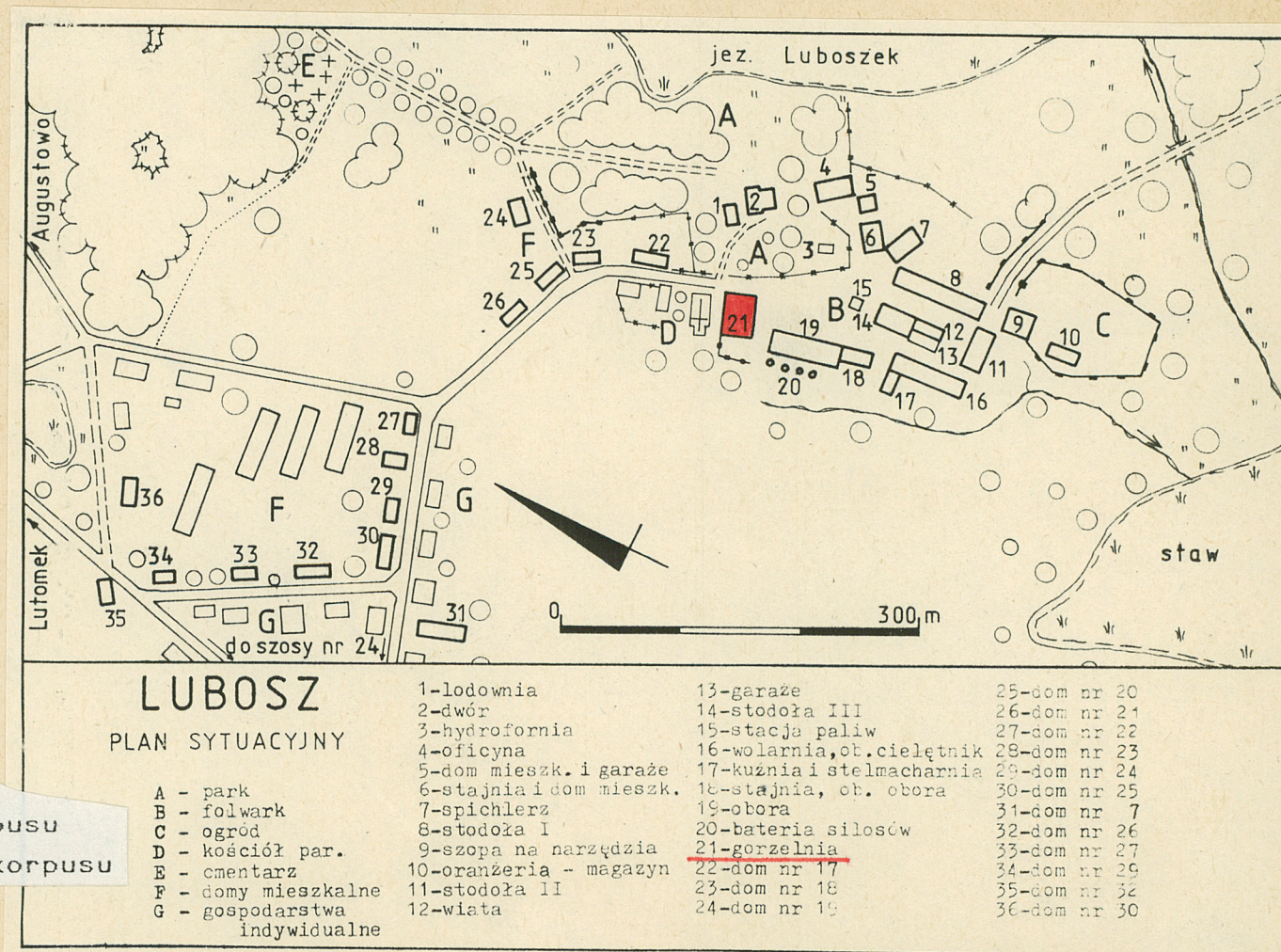
4 załączniki

LUBOSZ GORZELNIA w zespole folwarcznym Plan sytuacyjny, spis fotografii, fotografie

Spis fotografii:

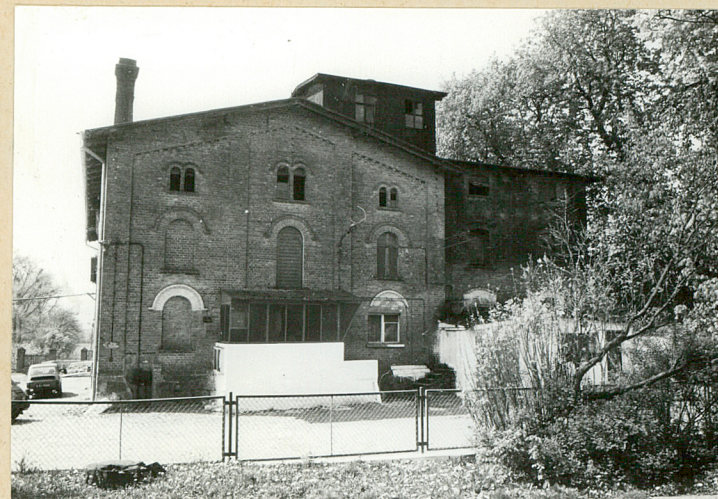
- fot. 1 - elewacja pd.
 fot. 2 - widok od pd.-wsch.
 fot. 3 - elewacja wsch.
 fot. 4 - widok od pd.-zach.
 fot. 5 - główne grzwi w elewacji pd.
 fot. 6 - okno aparatowni
 fot. 7 - okno dobudówki zach.
 fot. 8 - tarcza zegara
 fot. 9 - gzyms w elewacji pd.
 fot. 10 - gzyms komina
 fot. 11 - komin, widok od zach.

- fot. 12 - pn. elewacja zlewni
 fot. 13 - parnik, widok od pn.-zach.
 fot. 14 - pn. elewacja dobudówki zach.
 fot. 15 - pn. elewacja parnika
 fot. 16 - okno we wsch. elewacji zlewni
 fot. 17 - "drzwi" we wsch. elewacji zlewni
 fot. 18 - okno piętra we wsch. elewacji korpusu
 fot. 19 - okna poddasza we wsch. elewacji korpusu





2



3



4



5

L U B O S Z

GORZELNIA w zespole folwarcznym

Fotografie



6



7



8



9



10



11

| | | |
|-------------------------------|--|--|
| 1. Miejscowość L U B O S Z | 2. Obiekt (nazwa jak w karcie) GORZEŁNIA w zespole folwarcznym | 3. Zawartość wkładki (nazwa obiektu lub materiału uzupełniającego) uzupełnienie opisu /rubryki 13 /, fotografie |
|-------------------------------|--|--|

c.d. rubryki 13

Elewacje nieotynkowane / za wyjątkiem pn. elewacji zlewni /

Elewacje korpusu / na kamiennej podmurówce, ceglane /. Frontowa /pd./ siedmioosiowa z jednoosiową centralną częścią zaakcentowaną ceglanymi lizenami dźwigającymi trójkątny, utworzony z profilowanych gzymsów szczyk; ponad wejściem zdwojone okienko / klatki schodowej / i, ponad nim, żelazna tarcza nieczynnego zegara. Boczne, trzyosiowe części rozczłonkowane międzykondygnacyjnym profilowanym fryzem ceglanym, z wysokimi oknami parteru / we wsch. części przemurowanymi / i niewielkimi biforiami w kondygnacji poddasza. Boczna / wsch. / trzyosiowa, symetryczna, rozczłonkowana lizenami; z bocznym wejściem na osi. / osłoniętym nowszym zadaszeniem /. Otwory i blendy w elewacjach korpusu zaakcentowane odcinkami gzymsów powtarzających kształt nadproży. Elewacje zlewni: wsch. nieotynkowana, dwuosiowa, pn. /tylna/, otynkowana, czteroosiowa, częściowo przebudowana i przekształcona. Elewacje dobudówek zach. nieotynkowane, pozbawione detali architektonicznych. Elewacja pd. z kominem utrzymanym w licu, czteroosiowa; elewacja zach. symetryczna, czteroosiowa. Do elewacji pn. przylega skład opału; przy nim - tylne / ob. nieużywane / wejście.

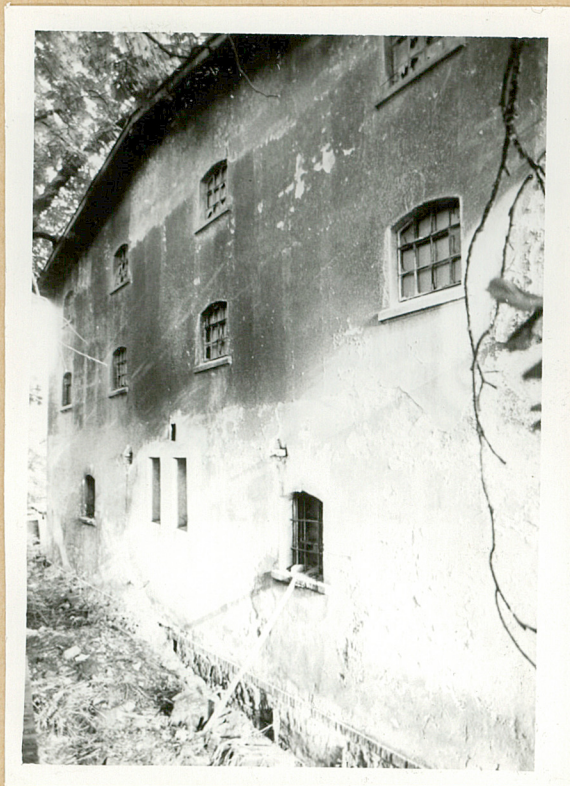
Wnętrza. W korpusie; na parterze, w części zach. obszerna aparatuownia, w części wsch. biura i mieszkanie oraz magazyny; na poddaszu magazyny. W części pn. - obszerna zlewnia z magazynowym poddaszem. W dobudówce zach. kotłownia ze składem opału.

Brak zabytkowego wyposażenia wewnątrz.

Wkładkę założył: Andrzej Łęcki, IX 1990 r.
(Imię, nazwisko, data)

Wzór ODZ 1978 r.

Miejsce przechowywania negatywów: MNR i PRS Szreniawa



12



13



14

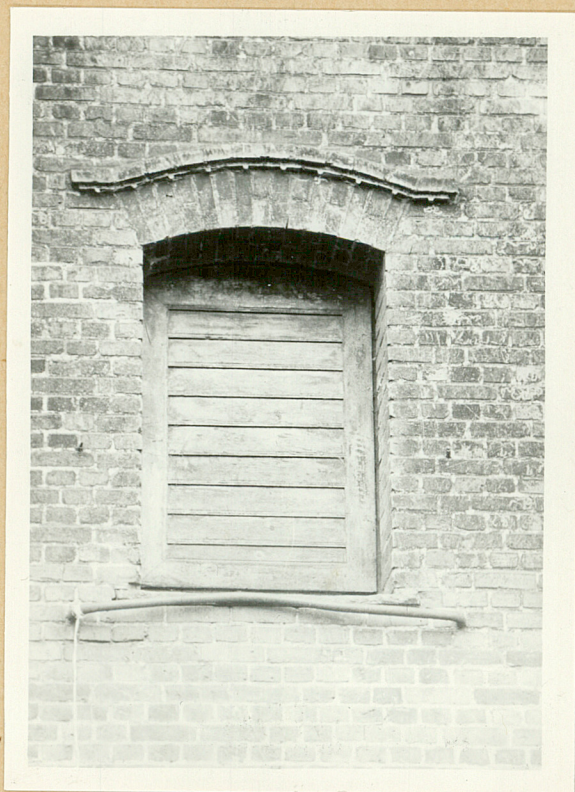
15



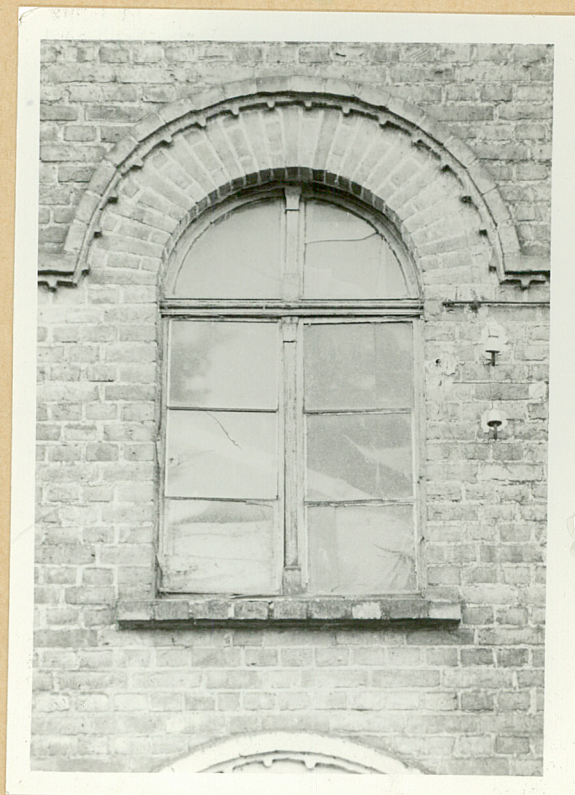
16



| | | |
|--------------------------|---|--|
| 1. Miejscowość LUBOSZ | 2. Obiekt (nazwa jak w karcie) GORZELNIA | 3. Zawartość wkładki (nazwa obiektu lub materiału uzupełniającego) fot. |
|--------------------------|---|--|



17



18



19

Wkładkę założył: Andrzej Łęcki, IX 1990
(imię, nazwisko, data)

Wzór ODZ 1978 r.

Miejsce przechowywania negatywów: MNR i PRS Szreniawa