

1. Obiekt

OFICyna w zespole folwarcznym

2. Czas powstania

1895 r.

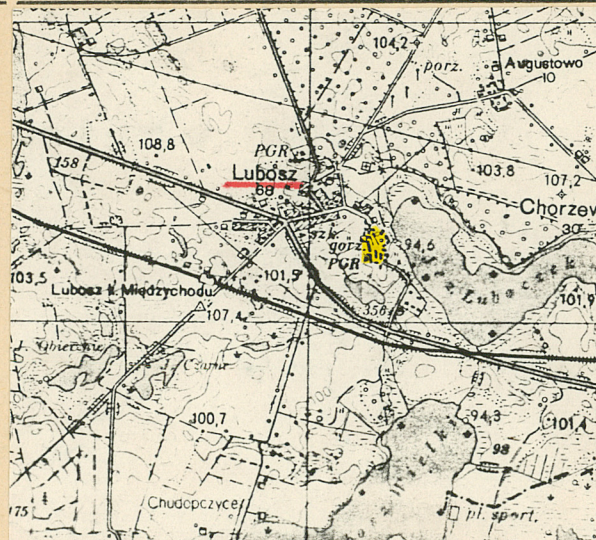
3. Miejscowość

LUBOSZ

11.

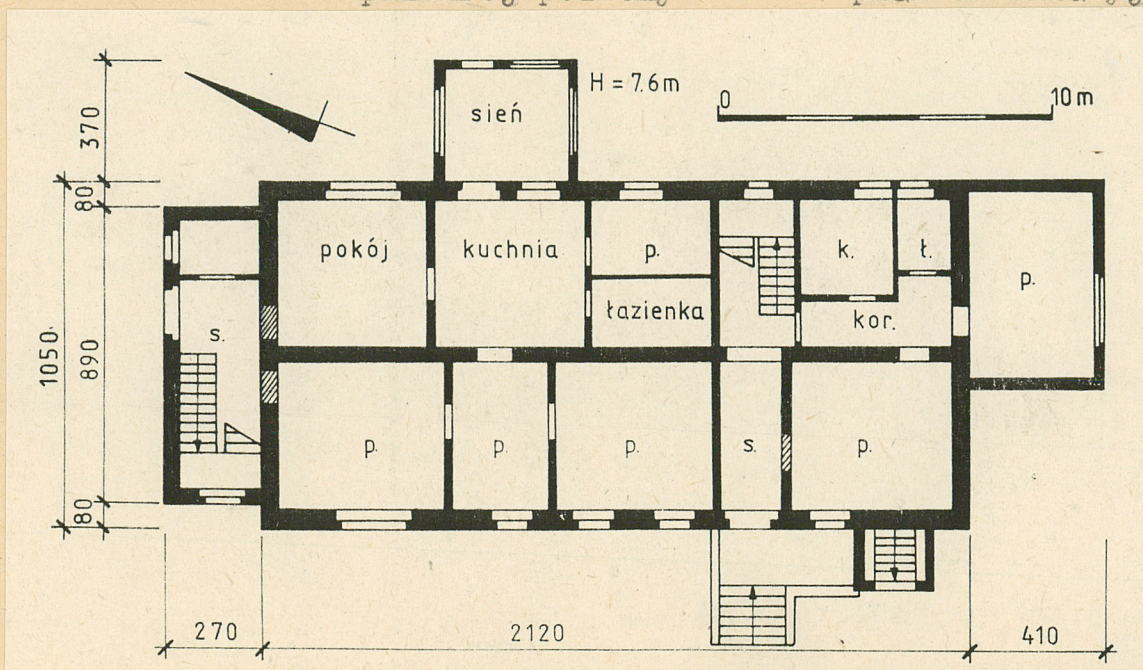


fot. 1 - elewacja zach.



przekrój poziomy

plan orientacyjny 1:50 000



4. Adres

Lubosze  
p-ta 64-421 Lubosze  
nr hipoteczny .....

5. Przynależność administracyjna

województwo poznańskie  
powiat Międzychód  
gmina .....

6. Poprzednie nazwy miejscowości

1379: Lubosze  
niem.: Lubosch

7. Przynależność administracyjna  
1 VI 1975

województwo poznańskie  
powiat Międzychód

8. Właściciel i jego adres

Kombinat PGR  
Kwilcz  
64-420 Kwilcz

9. Użytkownik i jego adres

Komb. PGR Kwilcz  
Zakład Rolny Lubosze  
64-421 Lubosze

10. Rejestr zabytków:

Nr 2369/A data 22.05.1995



12. Autorzy, historia obiektu, określenie stylu

Wieś Lubosz wzmiankowana po raz pierwszy w 1379 roku. Wtedy to właścicielem był Maczko de Lubosz. W 1 połowie XIV wieku wieś należała do Nałęczów, od 1457 do Ostrorogów; później - w XVII i XVIII wieku - do Świniarskich, Kalinkowskich; na początku XIX wieku do Bnińskich. W 1831 roku przeszła w ręce niemieckiej rodziny Bardtów, którzy władali majątkiem luboskim do 1945 roku.

Oficyna w zespole folwarcznym jest budynkiem starszym od dworu, wzniesionym w 1985 roku /wg Tabeli amortyzacyjnych Środków trwałych Komb.PGR Kwilcz/ - gdy właścicielami Lubosza byli Bardtowie. W niewielkim stopniu rozbudowana w latach 20-tych i 70-tych XX w., przetrwała w nieomal niezmienionej formie.

13. Opis (sytuacja, materiał i konstrukcja, rzut, bryła, elewacje, wnętrze wyposażenie, instalacje)

Oficyna sytuowana około 40 m na wsch. od podwórza folwarcznego, na skraju parku, ok. 50 m na pd. od dworu.

Fundamenty i ściany piwnic murowane z ciosów kamiennych i cegły ceramicznej.

Ściany murowane z cegły ceramicznej pełnej.

Stropy: ponad piwnicą odcinkowe na belkach stalowych, nad parterem i piętrem drewniane, belkowe, z podsufitką.

Wieżba dachowa drewniana, płatwiowo-kleszczowa ze ścianką stolcową.

Dach pokryty dachówką karpiówką w koronkę.

Posadzki: w piwnicy i w sieniach: cementowe, na parterze i piętrze w pokojach podłogi drewniane, deskowe.

Schody: zewnętrzne betonowe, wewnętrzne: do piwnicy ceglane, jednobiegowe, na piętro drewniane, policzkowe, dwubiegowe.

Otwory okienne i drzwiowe prostokątne, przesklepione prosto bądź łukiem odcinkowym.

Drzwi drewniane: zewnętrzne dwuskrzydłowe, czteropłycinowe, pełne z naswietleniem; wewnętrzne jednoskrzydłowe, wielopłycinowe, pełne. Okna drewniane, skrzynkowe, podwójnie szklone, jedno-, dwu- i trzyskrzydłowe, 2-, 4- i 6-kwadratowe. Przy oknach w elewacji pd. i zach. drewniane okiennice.

Oficyna wzniesiona na rzucie prostokąta, w układzie konstrukcyjnym podłużnym, dwutraktowym ze zryzalitem, jednotraktowym skrzydłem pn., mieszczącym główną klatkę schodową i nowszymi dobudówkami od pd. i wsch.

Bryła: budynek podpiwniczony, piętrowy z poddaszem; zwarta bryła nakryta dachem dwuspadowym z naczółkami i niewielkimi wystawkami.

Elewacje częściowo otynkowane, niesymetryczne, osłonięte wydatnymi okapami; pozbawione detali architektonicznych. Podłużne: zach. 7-osiowa, wsch. 6-osiowa; boczne: pn. 2-osiowa, z szachulcowym szczytem; przy pd. obszerna dobudówka.

Układ wnętrz: w niewielkim stopniu przekształcony /trakt wsch./; brak zabytkowego wyposażenia wnętrz.

w oficynie założono instalacje: elektryczną, wod.-kan., co.



14. Kubatura

2 640 m<sup>3</sup>

/ w tym poddasze: 320 m<sup>3</sup> /

15. Powierzchnia użytkowa

615 m<sup>2</sup>

16. Przeznaczenie pierwotne

budynek mieszkalny

- oficyna

17. Użytkowanie obecne

budynek mieszkalny

czterorodzinny

18. Prace budowlane i konserwatorskie, ich przebieg i dokumentacja

- w latach 40-tych w niewielkim stopniu przebudowano wnętrza;
- założono nowe instalacje wod.-kan. i co.
- dobudowano sień od wsch.;
- prowadzono bieżące naprawy i remonty;

19. Stan zachowania (fundamenty, ściany zewnętrzne, ściany wewnętrzne, sklepienia, stropy konstrukcje dachowe, pokrycie dachu, wyposażenie i instalacje)

- ogólny stan zachowania: bardzo dobry;
- uszkodzone tynki zewnętrzne w elewacji pd.;
- stan zachowania pozostałych elementów: Bardzo dobry;

20. Najpilniejsze postulaty konserwatorskie

- naprawa tynków elewacji pd.



21. Akta archiwalne (rodzaj akt, numer i miejsce przechowywania)

- Słownik historyczno-geograficzny woj. poznańskiego w średniowieczu - kartoteka.
- Tabele amortyzacyjne środków trwałych - Kombinat PGR Kwilcz.

22. Bibliografia

- Handbuch des Grundbesitzes im Deutschen Reiche, VII. Band: Provinz Posen, Berlin 1905.
- handbuch ....., Berlin 1913.
- Księga adresowa gospodarstw rolnych województwa poznańskiego. Poznań 1926.
- Dominas M., Kujawa S.: Lubosz. Ewidencja parku dworskiego. Poznań 1984, mps.
- Plan zagospodarowania przestrzennego województwa poznańskiego 1971-90. Poznań 1977.

23. Źródła ikonograficzne i fotografia (rodzaj, miejsca przechowywania, sygnatury)

24. Uwagi różne

25. Opracował

tekst ..... Andrzej Łęcki, VII 1990 r. *A. Łęcki*  
.....  
..... imię, nazwisko, data, podpis

plany, rysunki ..... Andrzej Łęcki, VII 1990 r. *A. Łęcki*  
.....  
..... imię, nazwisko, data, podpis

zdjęcia fotogr. ..... Andrzej Łęcki, VII 1990 r. *A. Łęcki*  
.....  
..... imię, nazwisko, data, podpis  
MNR i PRS Szreniawa

miejsce przechowania negatywów .....

Karta po wypełnieniu podlega ochronie na podstawie przepisów prawa autorskiego

26. Adnotacje o inspekcjach, informacje o zmianach (daty, imiona i nazwiska wypełniających)

27. Załączniki

załączniki



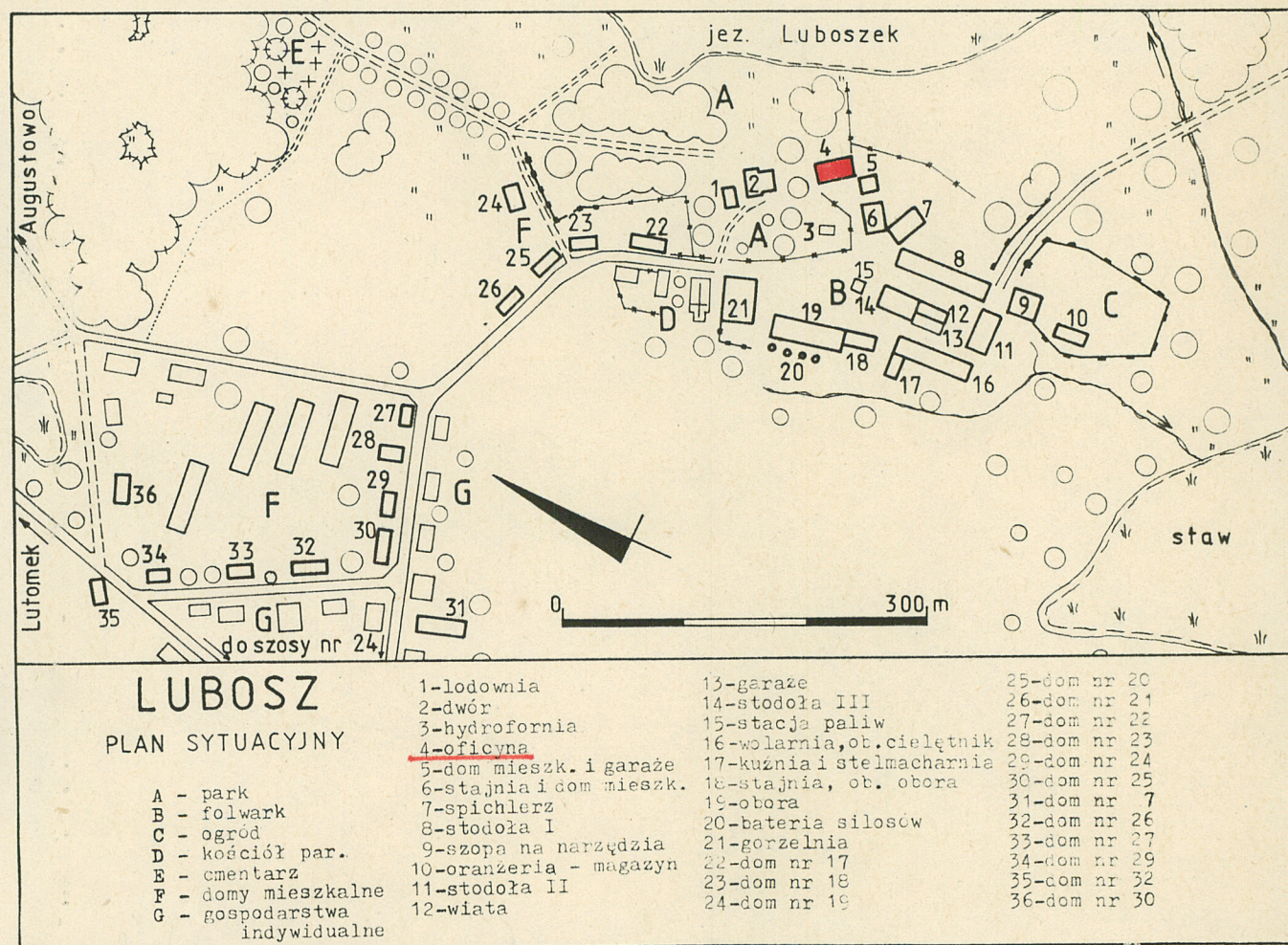
LUBOSZ

OFICYNY w zespole folwarcznym

Plan sytuacyjny, spis fotografii, fotografie

## Spis fotografii:

- fot. 1 - elewacja zach.  
 fot. 2 - elewacja wsch,  
 fot. 3 - elewacja pd.  
 fot. 4 - elewacja pn.  
 fot. 5 - drzwi zewnętrzne w  
 elewacji zach.  
 fot. 6 - wejście do piwnicy  
 fot. 7 - okno parteru  
 fot. 8 - okna piętra



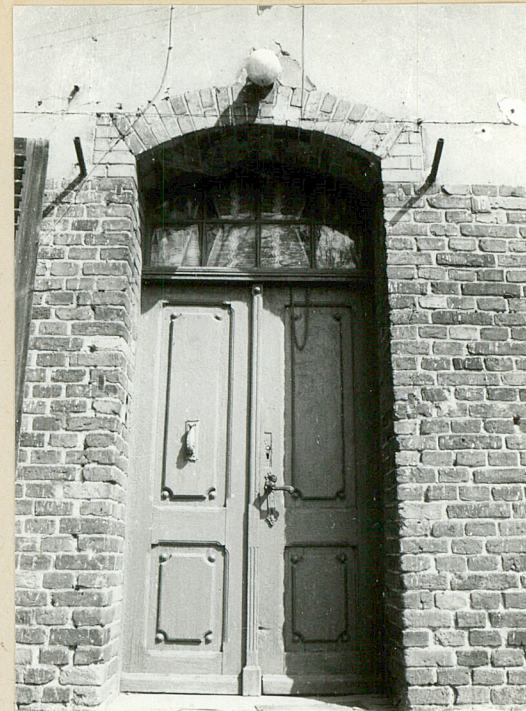




3



4



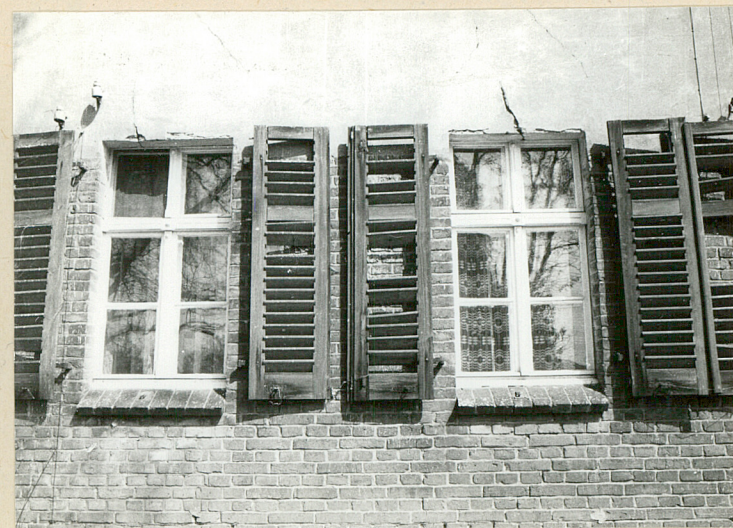
5



6



7



8