

1. Obiekt

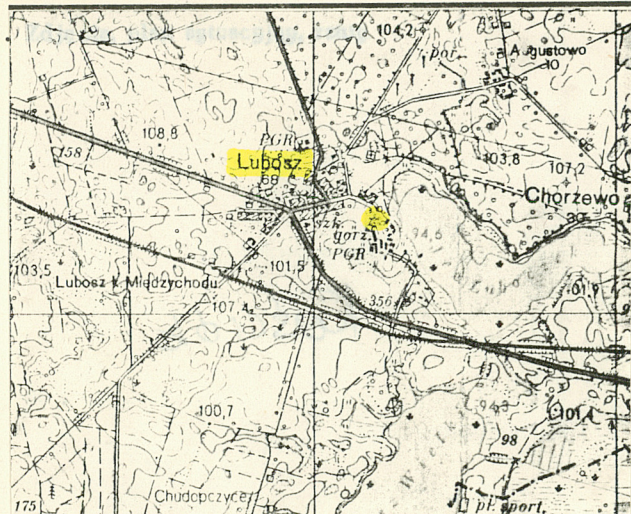
KOŚCIÓŁ PAR. P.W. NAWIEDZENIA N,P,M.

2. Czas powstania

1818

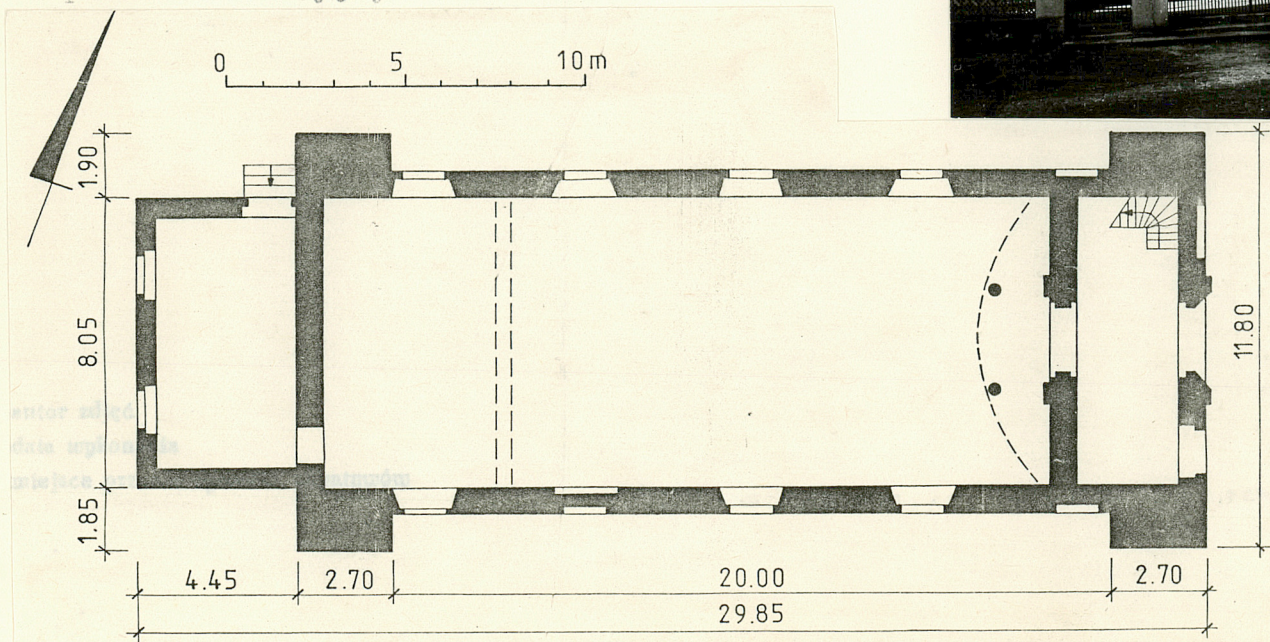
3. Miejscowość

LUBOSZ



plan orientacyjny 1: 50 000

fot. 1



4. Adres Lubosz 12 64-423 Kwilcz

nr hipoteczny

5. Przynależność administracyjna

województwo poznańskie
powiat MIĘDZYCHÓD
gmina Kwilcz

6. Poprzednie nazwy miejscowości

niem.: Lubosch

7. Przynależność administracyjna przed 1. VI. 1975 roku

województwo poznańskie
powiat Międzychód

8. Właściciel i jego adres

par. rzym.-kat.
p.w. Nawiedzenia N.P.M.
Lubosz

9. Użytkownik i jego adres

par. rzym.-kat.
p.w. Nawiedzenia N.P.M.
Lubosz

10. Rejestr zabytków

Nr 505/A data 19 III 1969

12. Autorzy, historia obiektu, określenia stylu,

wieś Lubosz wzmiankowana po raz pierwszy w 1398 r.; do 1457 r. własność Nałęczów, później (do XVI w.) Ostrorogów; w XVII i XVIII w. w posiadaniu Świniarskich, Kalinkowskich, a do 1831 r. - Bnińskich. Od 1831 do 1945 r. Lubosz znajdował się (wraz z okolicznymi wsiami) w rękach niemieckiej rodziny Bardt.

Parafia w Luboszu wzmiankowana po raz pierwszy w 1398 r. W XVII w. wymieniany kościół p.w. św. Bartłomieja, zniszczony w 1785 r. Obecny zbudowany około 1818 r. staraniem Aleksandra Bnińskiego, ówczesnego właściciela Lubosza; jest świątynią o skromnych cechach późnoklasycytycznych, z barokowym wyposażeniem wnętrza.

13. Opis (sytuacja, materiał i konstrukcja, rzut, bryła, elewacje, dach, wnętrze, wyposażenie, instalacje)

Wieś Lubosz położona jest w lekko falistym terenie polodowcowym, na wysokości około 97 - 103 m n.p.m., przy zach. brzegu jeziora Luboszek; przy starym trakcie wsch. - zach. Poznań - Skwierzyna (pokrywającym się z dzisiejszą szosą nr 24 Pniewy - Skwierzyna).

Kościół parafialny wznosi się we wsch. części wsi, nieopodal zabudowań pofolwarczych, około 80 m na pn.-zach. od dworu, przy drodze doń wiodącej.

Fundamenty i mury krypty wzniesione z ciosanych kamieni polnych i cegły; ściany murowane z cegły ceramicznej. Krypta sklepiona kolebkowo; w kościele strop drewniany, płaski. Wieżba dachowa drewniana, płatwiowa. Dachy pokryte dachówką karpiówką w koronkę. Posadzki cementowe (w prezbiterium nowsza podłoga drewniana, deskowa). Schody na chór muzyczny drewniane, policzkowe, na wieżę drewniane, drabiniaste. Otwory okienne i drzwiowe prostokątne, przeklepięne odcinkiem łuku (okienka wieży półkoliste). Drzwi drewniane, z żelaznymi okuciami (1 ćw. XIX). Kościół wzniesiony na rzucie prostokąta, z niewyodrębnionym prezbiterium, jednotraktowe; z niewielką zakrystią dobudowaną do prezbiterium od zach. Zwarta bryła kościoła nakryta dachem dwuspadowym, zakrystia trójspadowym, a niewielka wieża daszkiem namiotowym, czterospadowym. Elewacje otynkowane. Fasada frontowa (wsch.) trójosiowa, zwieńczona niewysoką wieżą utrzymaną w licu. Elewacje podłużne (pd. i pn.) analogiczne, pięcioosiowe, ujęte w narożach masywnymi przyporami. Elewacja tylna (zach.) - elewacja zakrystii dwuosiowa. Wewnątrz: we wsch. części kruchta, ponad którą chór muzyczny i - wyżej - wieża; od strony nawy chór wsparty na dwóch drewnianych słupach, wygięty łukowo ku zach.; prezbiterium niewyodrębnione. Ołtarz

główny barokowy (3 ćw. XVII) ze współczesnym mu obrazem MB z Dzieciątkiem, w posrebrzanej sukience (1 poł. XVIII). Dwa analogiczne ołtarze boczne, eklektyczne o cechach neobarokowych (zapewne XIX/XX). Ambona barokowa (koniec XVIII). Chrzcielnica drewniana o cechach późnorenesansowych (3 ćw. XVII). Dwa krucyfiksy: barokowy (2 poł. XVIII) i barokowo - ludowy (XVIII). W kościele założono instalację elektryczną.

14. Kubatura	15. Powierzchnia użytkowa	16. Przeznaczenie pierwotne	17. Użytkowanie obecne
2050 m3	190 m2	sakralne	sakralne

18. Prace budowlane i konserwatorskie, ich przebieg i dokumentacja

- założono instalację elektryczną;
- wykonano nową podłogę w prezbiterium;
- przełożono pokrycie dachu;
- prowadzono doraźne naprawy i remonty

19. Stan zachowania (fundamenty, ściany zewnętrzne, ściany wewnętrzne, sklepienia, stropy konstrukcje dachowe, pokrycie dachu, wyposażenie i instalacje)

- ogólny stan zachowania: dobry;
- niewielkie ubytki tynków zewnętrznych (w dolnych partiach);

20. Najpilniejsze postulaty konserwatorskie

- wykonanie nowych tynków w miejscach, w których uległy one zniszczeniu;

21. Akta archiwalne (rodzaj akt, numer i miejsce przechowywania)

Słownik geograficzno-historyczny województwa poznańskiego
w średniowieczu - KARTOTEKA

23. Źródła ikonograficzne i fotografie (rodzaj, miejsce przechowywania, sygnatury)

22. Bibliografia

Dominas M., Kujawa S.: Lubosz. Ewidencja
parku dworskiego. Poznań 1984.
Handbuch des Grundbesitzes im Deutschen Reiche,
VII. Band, Provinz Posen. Berlin 1905
Handbuch ... Berlin 1910
Handbuch ... Berlin 1913
Katalog Zabytków Sztuki w Polsce, t.V, zesz. 13,
IS PAN, W-wa 1968
Księga adresowa gospodarstw rolnych województwa
poznańskiego. Poznań 1926
Nowacki J.: Archidiecezja poznańska w granicach
historycznych i jej ustrój. Poznań 1964

24. Uwagi różne

25. Wypełnił

Justyna Łęcka

imię i nazwisko

data styczeń 1990

26. Sprawdził

imię i nazwisko

data

27. Załączniki

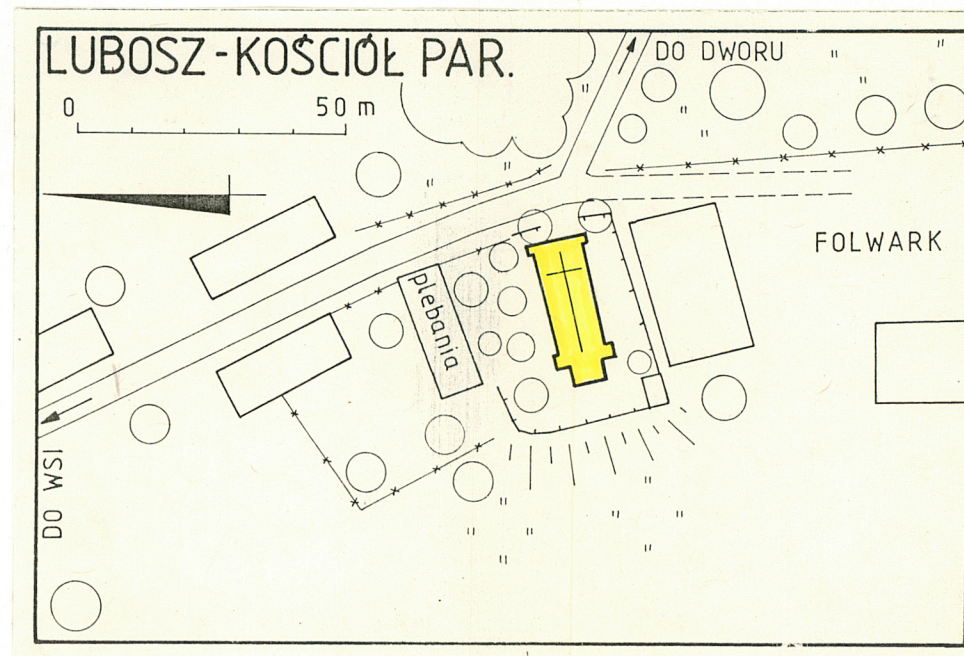
2 załączniki

LUBOSZ

KOŚCIÓŁ PAR.

spis fotografii, plan sytuacyjny, fotografie

- fot. 1 - fasada wsch.
- fot. 2 - widok od pd.-wsch.
- fot. 3 - widok od zach.
- fot. 4 - okno krypty w elewacji pd.
- fot. 5 - wieża, widok od pd.-zach.
- fot. 6 - okno w elewacji pd.
- fot. 7 - wrota w elewacji wsch.
- fot. 8 - drzwi w elewacji wsch.
- fot. 9 - klamka w drzwiach
- fot. 10 - wnętrze widok ogólny
- fot. 11 - wnętrze, widok na chór muzyczny
- fot. 12 - ołtarz gł.
- fot. 13 - kurcyfiks w nawie
- fot. 14 - kurcyfiks w kruchcie
- fot. 15 - plebania



wkładkę założyła: Justyna Łęcka



2.



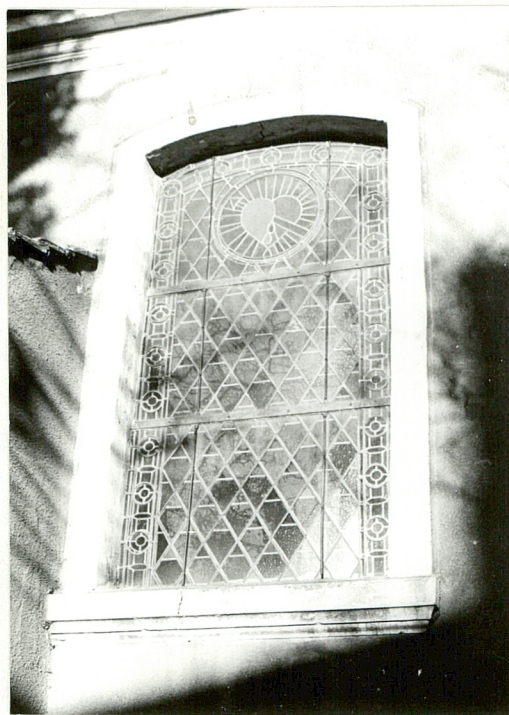
3.



4.



5.



6.



7.

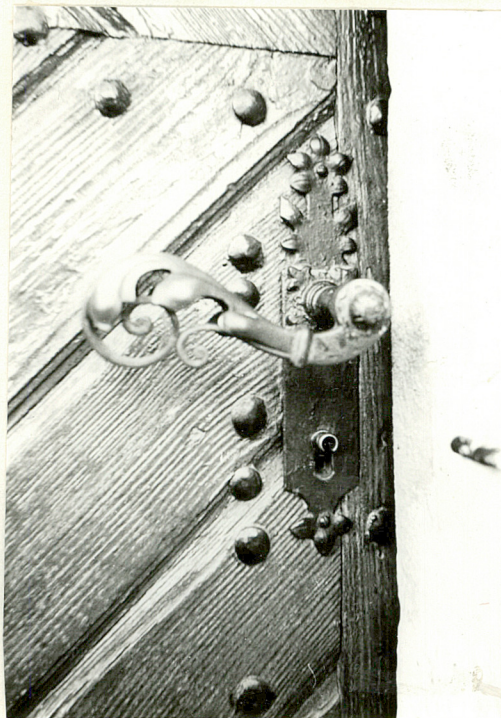
LUBOSZ

KOŚCIÓŁ PAR.

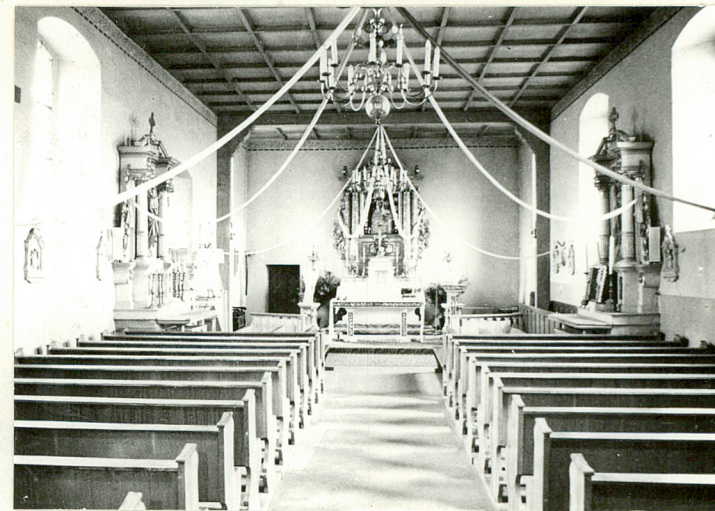
fotografie



fot. 8

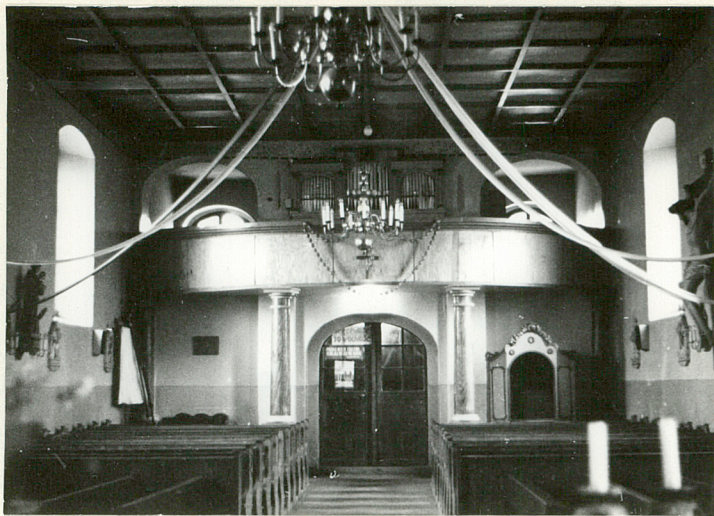


fot. 9



fot. 10

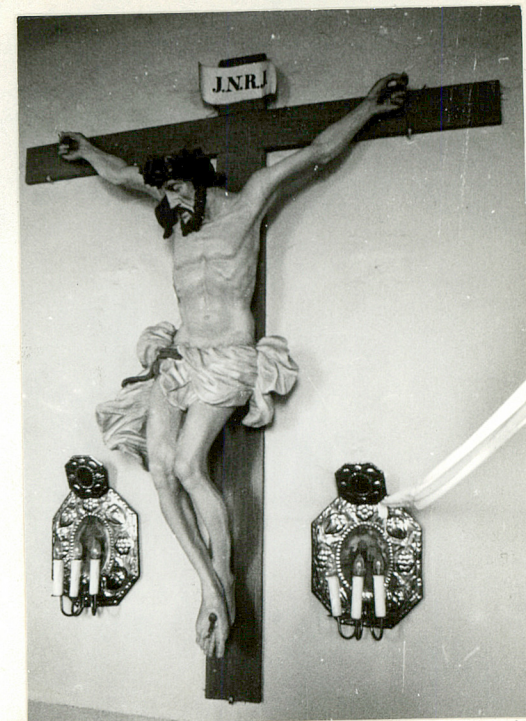
wkładkę założyła: Justyny Łęcka



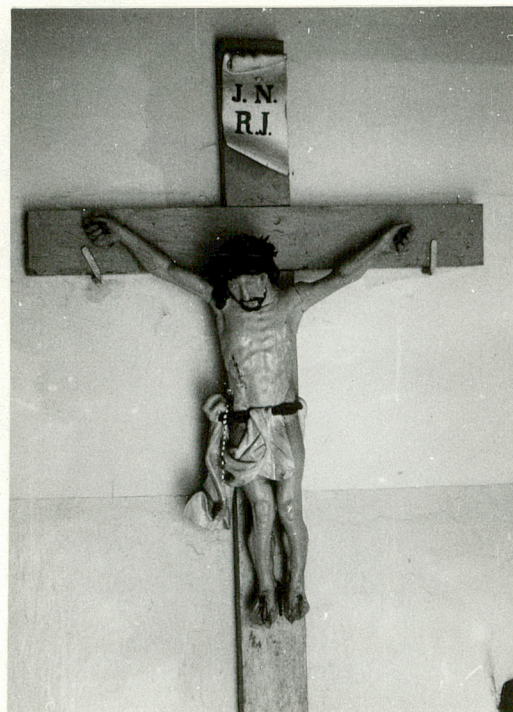
11.



12.



13.



14.



15.