

A B C D E F G H I J K L Ł M N O P R S T U V W X Y Z

Nr

4555

WIELKOPOLSKIE

I. Obiekt

KOŚCIÓŁ PAR. P. W. ŚW. MICHAŁA ARCHANIOŁA

2. Czas powstania

1766-81

1792-93

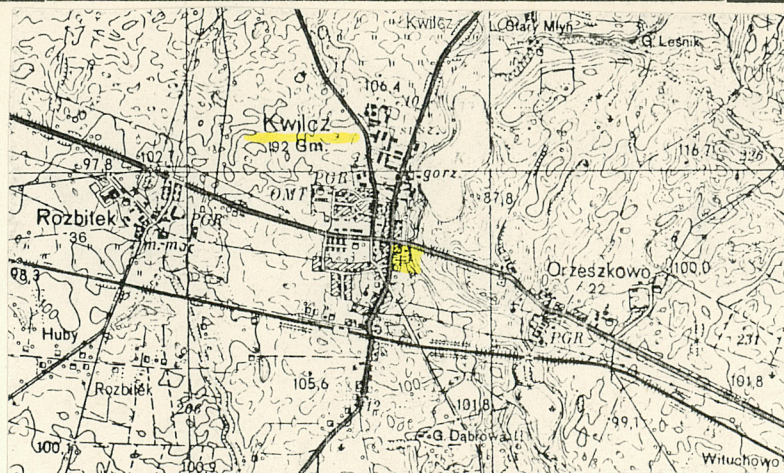
3. Miejscowość

K W I L C Z

. Zdjęcia, plan sytuacyjny, rzuty



fot.1.-widok od pd.-zach.



plan orientacyjny 1:50 000

fot.2.-wnętrze, widok ogólny



RZUT POZIOMY NA
ZAŁĄCZNIKU NR 2.

4. Adres ul. ks.Kard.Wyszyńskiego 41
nr hipoteczny 64-420 Kwidz

5. Przynależność administracyjna

województwo poznańskie

gmina Kwidz

6. Poprzednie nazwy miejscowości

niem.: Kwiltzsch

7. Przynależność administracyjna przed 1. VI.
1975 roku

województwo poznańskie

powiat Międzychód

8. Właściciel i jego adres

par. rzym.-kat. p.w.św.
Michała Archanioła
64-420 Kwidz

9. Użytkownik i jego adres

par. rzym.-kat. p.w.św.
Michała Archanioła
64-420 Kwidz

10. Rejestr zabytków 60 str. 5

Nr 2382/60 data 15.12.1933

000/Wielop/A

26.05.1965

7.06.2010

12. Autorzy, historia obiektu, określenia stylu,

Wieś Kwilcz wzmiankowana po raz pierwszy w 1388 r. jako własność Dobiesława z Kwilcza, kasztelana czarnkowskiego, z rodu Bylinów - Szreniawitów; antenata Kwileckich herbu Szreniawa. W ich rękach wieś wraz z licznymi okolicznymi posiadłościami pozostawała nieprzerwanie do 1939 r.

Parafia p.w. św. Michała Archaniola wzmiankowana w 1396 r. W latach 1543-1643 kościół kwilecki znajdował się w rękach luteranów. Obecny wzniesiony w latach 1766-81 staraniem braci Kwileckich: Franciszka kasztelana kaliskiego, Jana kasztelana międzyrzeckiego i Adama kasztelana przemęckiego w formach barokowych. Klasycystyczna wieża dobudowana w latach 1792-1793. Wyposażenie wnętrza pochodzi z około 1780-1781; nagrobki Kwileckich z około 1781-90. Kościół odnawiany był w 2 poł. XIX wieku i w 1965 r.

13. Opis (sytuacja, materiał i konstrukcja, rzut, bryła, elewacje, dach, wnętrze, wyposażenie, instalacje)

Wieś Kwilcz położona jest w bogato urzeźbionym terenie polodowcowym, na wysokości około 85 - 100 m n.p.m., przy pd.-zach. brzegu Jeziora Kwileckiego; przy skrzyżowaniu dwóch starych traktów: wsch. - zach. Poznań - Skwierzyna (dzisiejsza szosa nr 24 Pniewy - Skwierzyna) oraz pn. - pd. Sieraków - Lwówek (dzisiejsza szosa Sieraków - Lwówek).

Kościół parafialny p.w. św. Michała Archaniola, otoczony współczesnym mu murem z bramą flankowaną dwoma kaplicami - kostnicami od zach., sytuowany jest w centralnej części wsi, przy wydłużonym placu, około 100 m na pd. od skrzyżowania szos Pniewy - Skwierzyna i Lwówek - Sieraków.

Orientowany.

Fundamenty i mury krypty wzniesione z ciosanych kamieni polnych i cegły ceramicznej pełnej; ściany murowane z cegły ceramicznej pełnej na zaprawie wapiennej. Krypty sklecone kolebkowo. Nawa nakryta pozornym sklepieniem zwierciadlanym, na gurtach; prezbiterium nakryte sklepieniem kolebkowym. W zakrystii i składziku stropy drewniane, belkowe, z podsufitką; w łozach stropy drewniane, belkowe, nagie. W kruchtach stropy drewniane, belkowe, z podsufitką. Wieżba dachowa drewniana, płatwiowo - kleszczowa. Dachy korpusu i krucht kryte dachówką karpiówką w koronkę, dach nad wejściem do krypt kryty blachą. Wieża nakryta obeliskowym hełmem obitym blachą. Posadzki kamienne, w prezbiterium i łozach podłogi drewniane, deskowe. Schody do krypt i na chór muzyczny ceglane; schody do łóz i na wieżę drewniane. Otwory okienne i drzwiowe prostokątne, w głębokich wnękach, przesklepione odcinkiem łuku. Drzwi do krucht pod wieżą i (z niej) do nawy drewniane, z okuciami oraz drzwi do zakrystii i składziku drewniane, z około 1781 r.

Korpus kościoła wzniesiony na rzucie prostokąta; nawa trzyprzęsłowa, z nią nieco węższe i niższe jednoprzęsłowe prezbiterium zamknięte od wsch. półkoliście wewnątrz i trójbocznie zewnątrz. Po bokach prezbiterium zakrystia (od pn.) i składzik (od pd.), ponad którymi łóże otwarte do prezbiterium

14. Kubatura

7250 m³

15. Powierzchnia użytkowa

340 m²

16. Przeznaczenie pierwotne

sakralne

17. Użytkowanie obecne

sakralne

18. Prace budowlane i konserwatorskie, ich przebieg i dokumentacja

- w 1965 r. dokonano generalnego remontu kościoła;
- w 1965 r. dokonano renowacji części wyposażenia wnętrza;
- wykonano nową podłogę w prezbiterium;
- prowadzono bieżące naprawy i remonty;

19. Stan zachowania (fundamenty, ściany zewnętrzne, ściany wewnętrzne, sklepienia, stropy konstrukcje dachowe, pokrycie dachu, wyposażenie i instalacje)

- ogólny stan zachowania: dobry;
- w kilku miejscach zniszczone tynki zewnętrzne (w fasadzie zach., w półszczytach oraz w wieży)

20. Najpilniejsze postulaty konserwatorskie

- renowacja tynków zewnętrznych;

21. Akta archiwalne (rodzaj akt, numer i miejsce przechowywania)

Słownik geograficzno-historyczny województwa
poznańskiego w średniowieczu - KARTOTEKA

23. Źródła ikonograficzne i fotografie (rodzaj, miejsce przechowywania, sygnatury)

22. Bibliografia

- Katalog Zabytków Sztuki w Polsce, t. V,
zesz. 13, Warszawa 1968
- Nowacki J.: Archidiecezja poznańska w granicach
historycznych i jej ustrój, Poznań 1964
- Słownik geograficzny Królestwa Polskiego
i innych krajów słowiańskich, Warszawa 1893

24. Uwagi różne

25. Wypełnił

Paweł Łęcki

.....
imię i nazwisko

data listopad 1989

26. Sprawdził

.....
imię i nazwisko

data

27. Załączniki

6 załączników

K W I L C Z

K O Ś C I Ó Ł P A R.

opis - dokończenie; plan sytuacyjny

c. d. rubryki 13.:

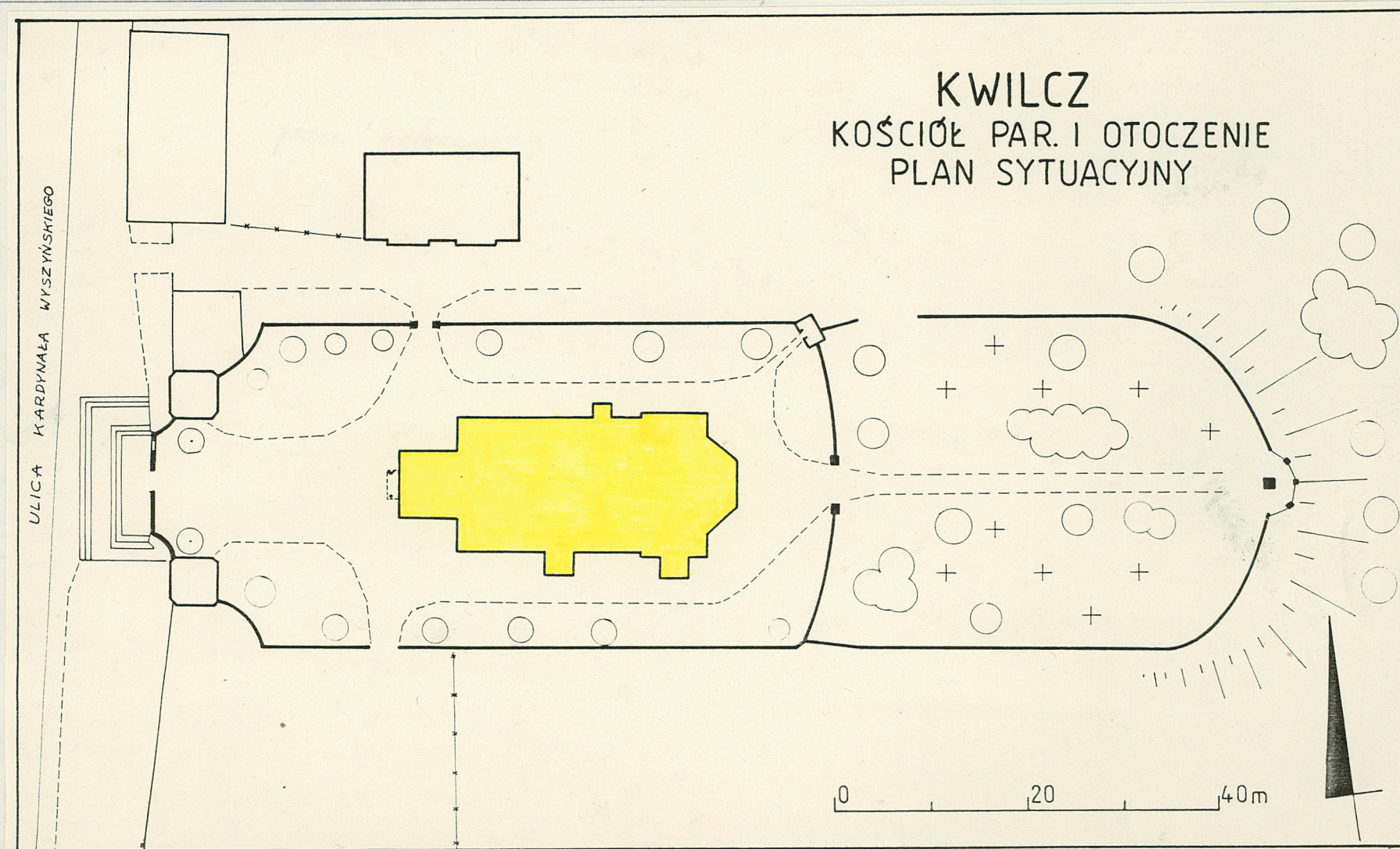
arkadowymi oknami. Przy nawie i prezbiterium, od pd., dwie nowsze (3 ćw. XIX w.) kruchty; przy nawie, od pn., niewielka dobudówka mieszcząca wejście do krypt (1865). Przy nawie, od zach. wieża na rzucie kwadratu, z kruchcią w przyziemiu. Korpus kościoła (nawa, prezbiterium, loże) nakryty dachem trójspadowym, dachówką karpiówką w koronkę; kruchty pd. - daszkami dwuspadowymi, dachówką karpiówką w koronkę; kruchta pn. daszkiem trójspadowym, blachą. Dwukondygnacyjna wieża nakryta obeliskowym hełmem obitym blachą.

Elewacje otynkowane. Fasada zach. poprzedzona wieżą, po bokach której półszczyty ze spływami, na których kamienne wazony, poniżej, we wnękach zamkniętych półkoliście drewniane rzeźby św. Piotra oraz św. Pawła (2 poł. XVII w.). Elewacje dwukondygnacyjnej wieży opięte w narożach zdwojonymi pilastrami: w dolnej kondygnacji toskańskimi, w górnej - jońskimi; podzielona gzymsami; z belkowaniem; w elewacji zach. główne wejście do kościoła ujęte dwukolumnowym portykiem, ponad którym balkonik ozdobiony klasycystyczną kratą. Elewacje korpusu rozczłonkowane toskańskimi pilastrami, ponad którymi belkowanie. Elewacje podłużne (pn. i pd.) czteroosiowe, ze ryzalitowanymi, jednoosiowymi częściami północnymi (odpowiadającymi wewnątrz lożom). Elewacja wsch. symetryczna, z wydatnym, trapezowym ryzalitem na osi; w trzech ścianach ryzalitu trzy (puste), półkoliście zamknięte wnęki.

Wewnątrz ściany nawy i prezbiterium rozczłonkowane zdwojonymi pilastrami toskańskimi, ponad którymi belkowanie. W zachodnim prześle nawy chór muzyczny wsparty na trzech kosзовych arkadach wspartych na dwóch masywnych filarach; parapet chóru o linii falistej z płycinami, ze stiukową dekoracją o motywach instrumentów muzycznych. Loże otwarte do prezbiterium arkadowymi oknami. Wyposażenie wnętrza z około 1781 r., o cechach rokokowych i w stylu Ludwika XVI. Trzy ołtarze stiukowe, architektoniczne: główny z rzeźbą św. Michała Archaniola w polu gł.; boczne, przy ścianie tęczowej, analogiczne: prawy z obrazem MBz Dzieciątkiem (XVII) i z rzeźbami ss; lewy z krucyfiksem barokowym (XVII/XVIII) i rzeźbami MB Bolesnej i św. Jana Ewangelisty. Ambona z rzeźbami aniołów; analogiczna do ambony chrzcielnica z rzeźbą chrztu Chrystusa. Na chórze prospekt organowy (koniec XVIII). Dwie ławki kolatorskie, balustrada w prezbiterium, dwadzieścia ławek, dwa konfesjonały przy filarach chóru (około 1780 r.). Cztery przyściennie nagrobki Kwileckich, stiukowe, parami analogiczne; dwa późnobarokowe z pilastrami i draperiami oraz z owalnymi portretami zmarłych: 1. Jana kasztelana międzyrzeckiego, 2. Adama kasztelana przemyckiego;

oraz dwa klasycystyczne, w formie ciosowych piramid ozdobionych urną i kolumnami; pierwszy poświęcony Łukasza, kasztelana łędzkiego i jego żony Barbary z Lipskich, drugi z napisem o treści związanej z fundatorami kościoła, braćmi: Franciszkiem, Adamem i Janem.

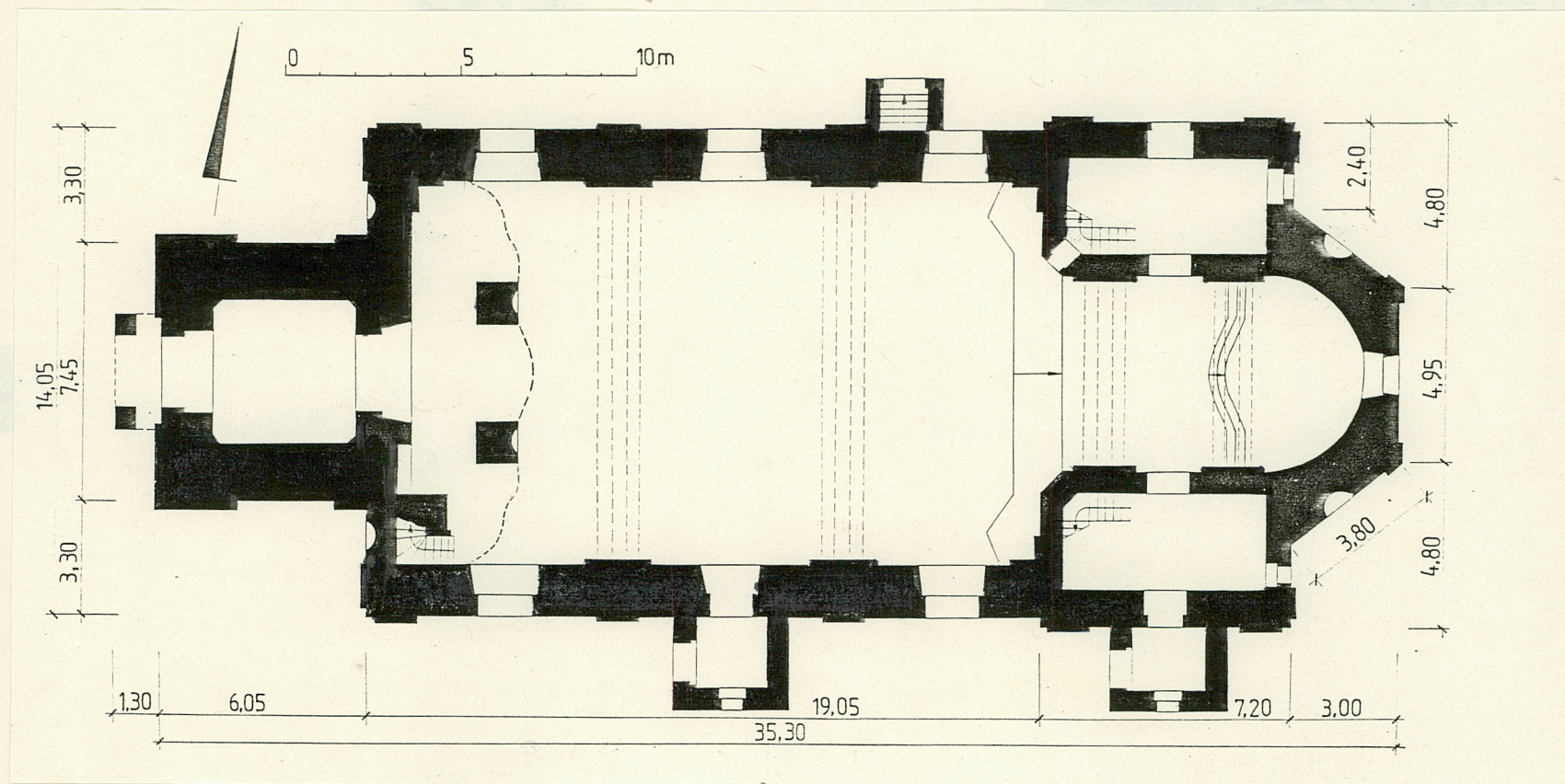
W kościele założona została instalacja elektryczna.



K W I L C Z

KOŚCIÓŁ PAR. P. W. ŚW. MICHAŁA ARCHANIOŁA

Rzut poziomy, zdjęcia i ich spis



Rzut poziomy

Wkładką założył: Paweł Łęcki, listopad 1989

Spis fotografii:

- fot. 1.-na 1 stronie karty
- fot. 2.-na 1 stronie karty
- fot. 3.-widok od pn.-zach.
- fot. 4.-wieża, widok od pd.-zach.
- fot. 5.-wieża, widok od pn.-wsch.
- fot. 6.-elewacja pd., widok od zach.
- fot. 7.-elewacja pd.
- fot. 8.-elewacja pn.
- fot. 9.-widok od wsch.
- fot.10.-prezbiterium, widok od pd.-wsch.
- fot.11.-elewacja pn. prezbiterium
- fot.12.-kruchta pd. przy nawie
- fot.13.-kruchta pd. przy loży
- fot.14.-wejście do krypty
- fot.15.-portyk w fasadzie zach.
- fot.16.-krata balkonu nad portykiem
- fot.17.-fragment belkowania (wieża)
- fot.18.-górną część zach. elewacji wieży
- fot.19.-hełm wieży
- fot.20.-półszczyt fasady zach., fragment
- fot.21.-rzeźba św. Piotra
- fot.22.-rzeźba św. Pawła
- fot.23.-okno nawy (w elewacji wsch.)
- fot.24.-okno zakrystii
- fot.25.-okno składziku
- fot.26.-wnętrze, widok z chóru
- fot.27.-chór muzyczny
- fot.28.-wejście na chór
- fot.29.-inskrypcja na parapecie chóru
- fot.30.-dekoracja na parapecie chóru
- fot.31.-klucz środkowej arkady chóru
- fot.32.-główce pilastrów w nawie
- fot.33.-główce pilastrów przy ścianie tęczowej
- fot.34.-sklepienie prezbiterium
- fot.35.-wrota do kruchty
- fot.36.-drzwi do składziku i balkon loży pd.
- fot.37.-drzwi do zakrystii
- fot.38.-balkon loży pn.
- fot.39.-ołtarz główny
- fot.40.-lewy ołtarz boczny i ambona
- fot.41.-prawy ołtarz boczny i chrzcielnica
- fot.42.-nagrobek Jana Kwileckiego
- fot.43.-nagrobek Adama Kwileckiego
- fot.44.-nagrobek Łukasza i Barbary Kwileckich
- fot.45.-nagrobek Franciszka Kwileckiego



3

5



4

6



KWILCZ

KOŚCIÓŁ PAR.

Zdjęcia



7



8



9



10



11



12



13



14

15



16



17



KWILCZ

KOŚCIÓŁ PAR.

Zdjęcia



18



19



20



21



22

26



23

27



24

28



25



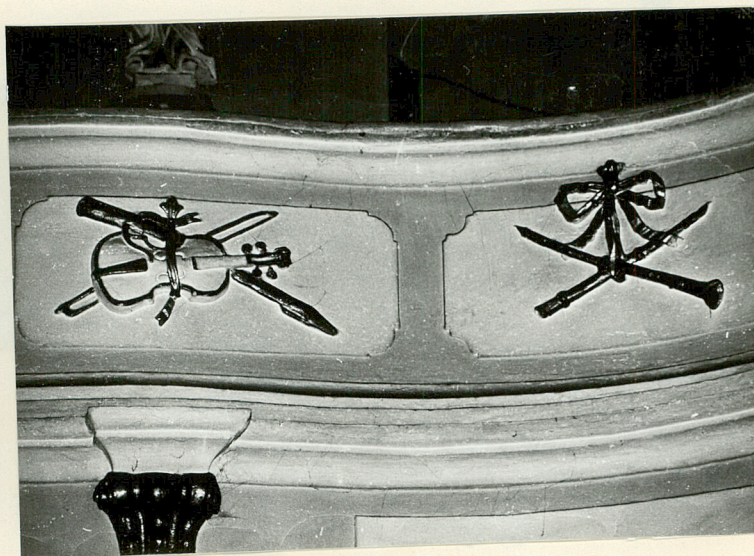
KWILCZ

KOŚCIÓŁ PAR.

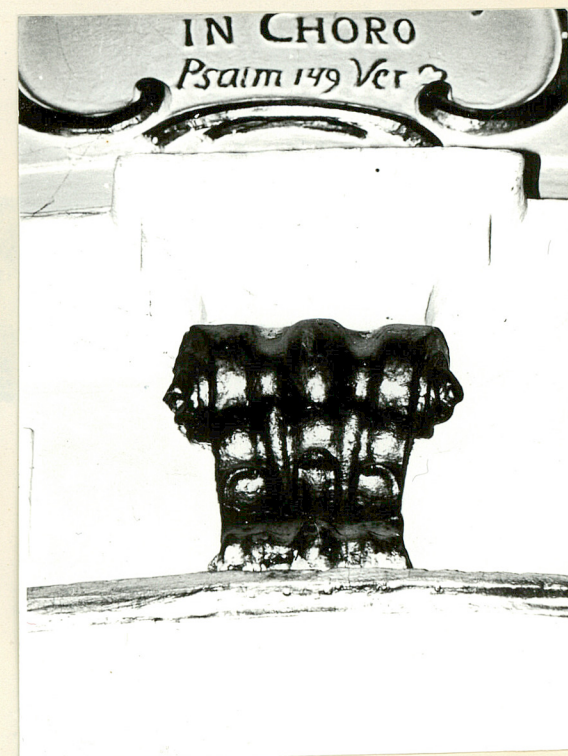
Zdjęcia



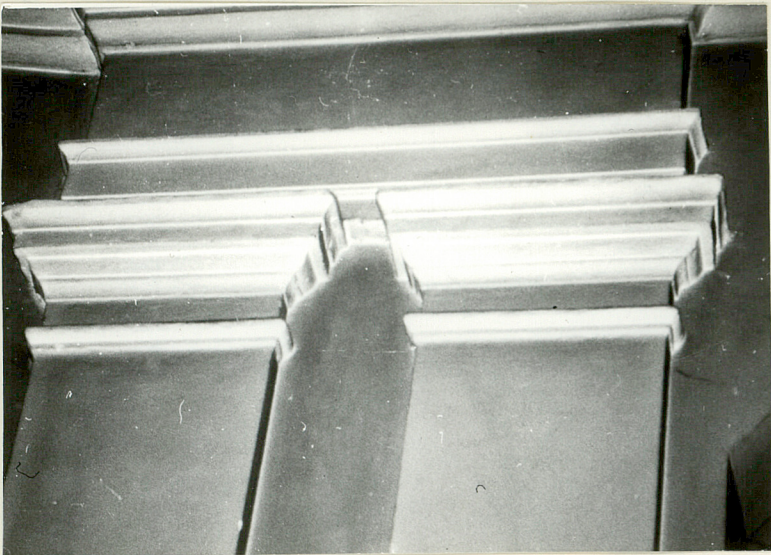
29



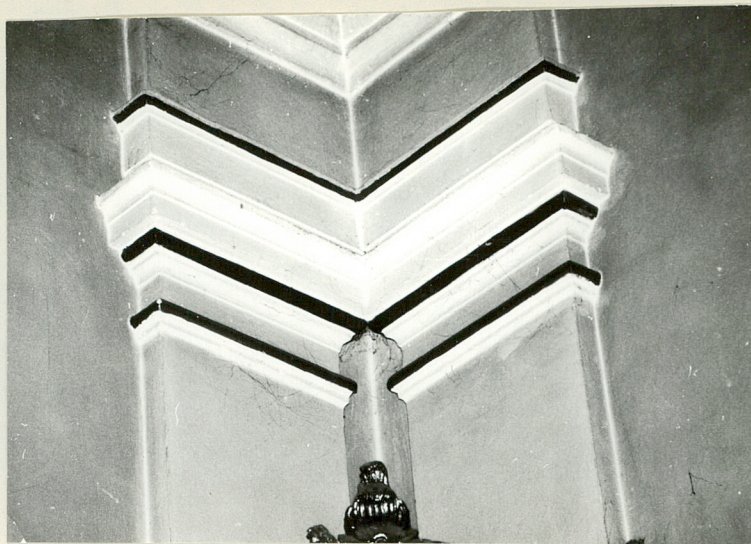
30



31



32



33

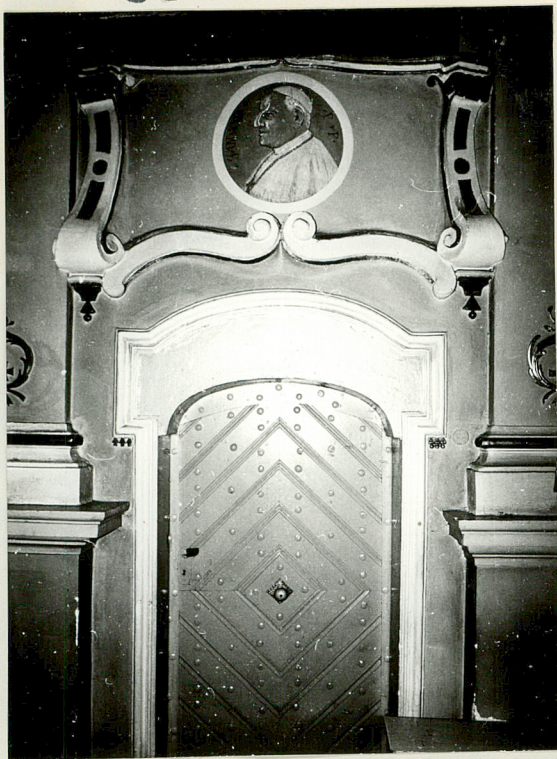


34

35



36



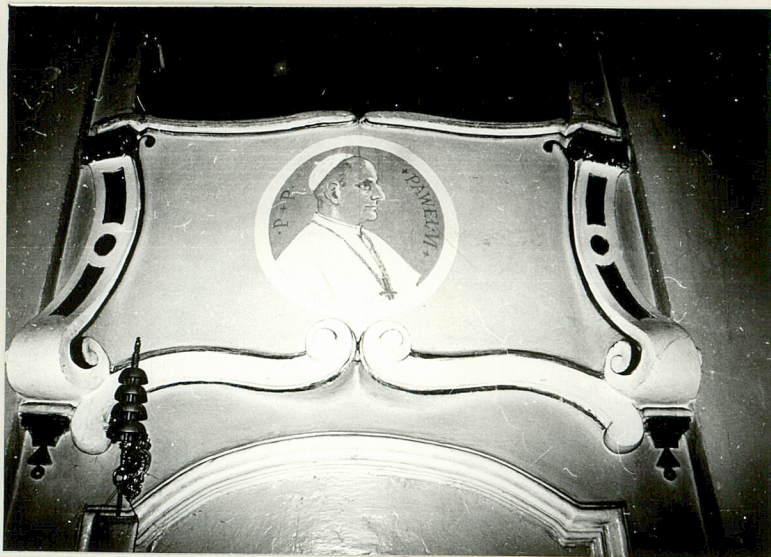
37



KWILCZ

KOŚCIÓŁ PAR.

Zdjęcia



38



39



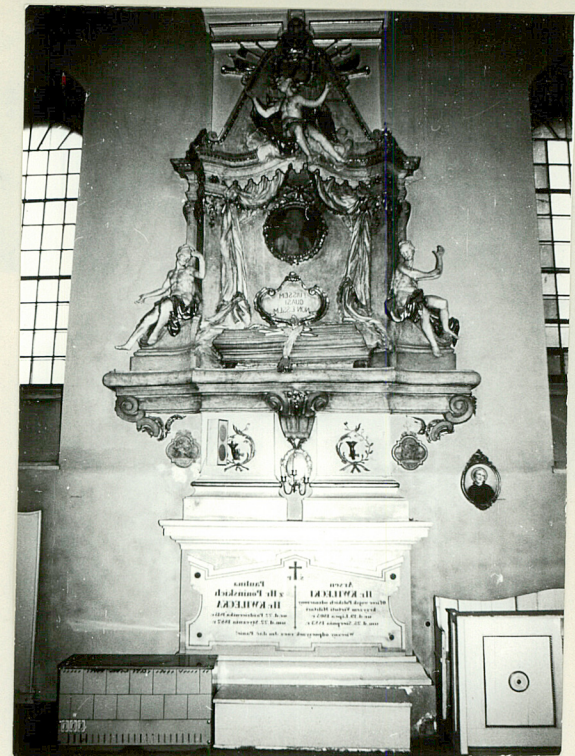
40



41



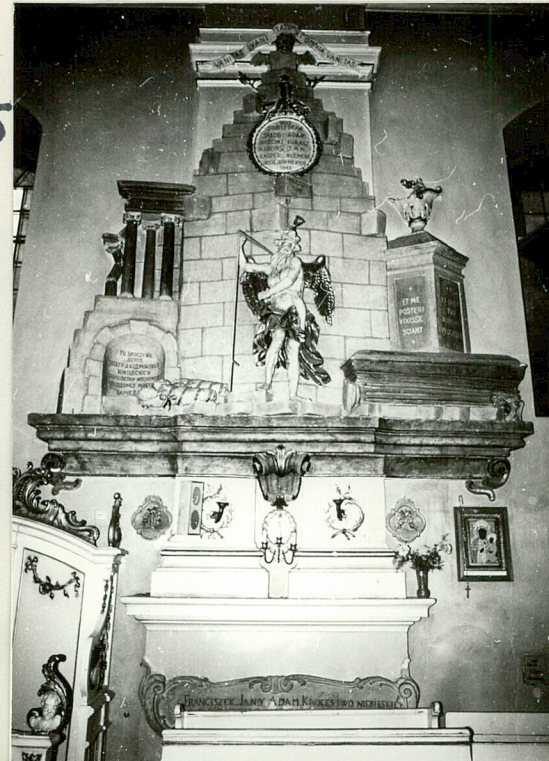
42



43



44



45