

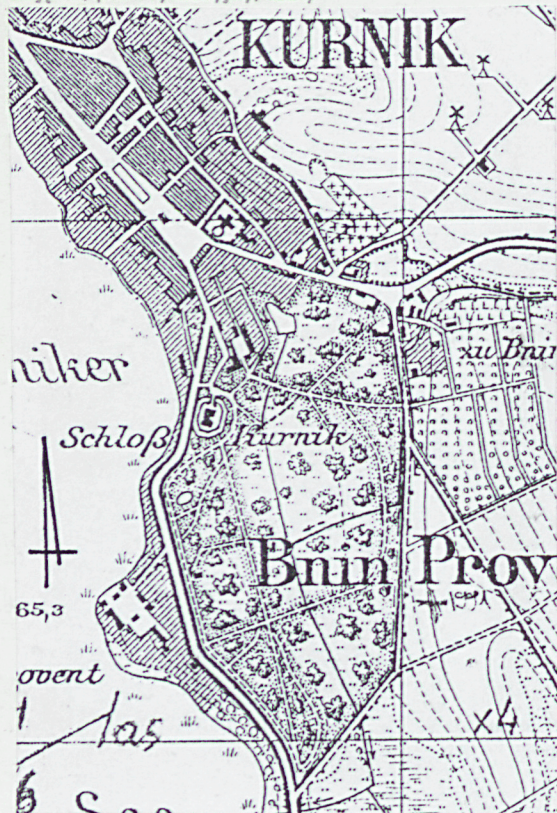
1. Obiekt

84/2 OFICYNA - (STAJNIA, WOZOWNIA), OB. DOM MIESZKALNY

2. Czas powstania
ok. 1755

3. Miejscowość
KÓRNIK

Zdjęcia, plan sytuacyjny, rzuty



4. Adres

Kórnik, ul. Zamkowa 3
nr hipoteczny Obszary Dworskie T.I

5. Przynależność administracyjna

województwo poznańskie

powiat POZNAŃSKI

gmina Kórnik

6. Poprzednie nazwy miejscowości

7. Przynależność administracyjna przed 1.VI.1975 r.

województwo poznańskie

powiat Śrem

8. Właściciel i jego adres

Zakład Dendrologii PAN,
62-035 Kórnik, ul. Parkowa 5

9. Użytkownik i jego adres

J.W.

10. Rejestr zabytków

Nr 116/A data 1.VI.1968

autor zdjęć R. Kąsinowska

data wykonania wrzesień 1996 r.

miejsce przechowywania negatywów WKZ Poznań

12. Autorzy, historia obiektu, określenia stylu

Wzniesiony z inicjatywy Teofili Potulickiej według analogicznego projektu jak zbudowana już wcześniej po przeciwległej stronie dziedzińca oficyna. Przeznaczona na stajnię (środkowa część budynku) oraz wozownię i mieszkania dla służby, mieszczące się w dwu bocznych partiach. Część środkowa kryta była dachem dwuspadowym, boczne piętrowe, występujące ryzalitowo przed elewacje zamykały dachy mansardowe. Budynek użytkowany był zgodnie z przeznaczeniem do 1926 r. W 1927 r. przebudowany wg projektu arch. M. Powidzkiego na Szkołę Dobrej Pracy Kobiet, działającą w ramach powołanej Fundacji Zakłady Kórnickie. Pomieszczenie d. wozowni (w lewym pawilonie) podzielone na dwie kondygnacje, d. stajnie zaadaptowano na pomieszczenia mieszkalne i szkolne przystosowując również na ten cel poddasze całego budynku. Z czasu tej przebudowy pochodzi architektura zewnętrzna (otwory okienne i drzwiowe, wystawki w połaciach dachu) oraz układ wnętrza.

Barokowy, gruntownie przebudowany w 1927 r.

13. Opis (sytuacja, materiał i konstrukcja, rzut, bryła, elewacje, dach, wnętrze, wyposażenie, instalacje)

Sytuacja: Oficyna usytuowana jest przy wschodniej pierzei d. dziedzińca, w pobliżu zamku. Tylną elewacją zwrócona jest do parku.

Materiał i technika: Murowany, zbudowany z cegły, potynkowany. Stropy, więźba dachowa drewniane. Dach o konstrukcji jętkowo-płatwiowej. Dachy kryte dachówką. Stalarka okienna skrzynkowa, drzwiowa częściowo płycinowa, schody drewniane o prostych balustradach.

Rzut: Założony na rzucie prostokąta ze zryzalitowanymi od frontu i tyłu partiami bocznymi o planie zbliżonym do kwadratu. Układ przyziemia dwu i trzytraktowy, nieregularny.

Bryła: Środkowa partia jednokondygnacyjna, przykryta dachem dwuspadowym z trzykierunkową wystawką na osi i dwiema jednookiennymi po obu jej stronach. Boczne partie piętrowe, kryte dachem mansardowym zwieńczonym nasadką z wylotem kominowym.

Elewacje: Środkowa partia 11-osiowa z otworem wejściowym w 5-tej osi od płu. Otwory ujęte gładkimi opaskami. Wystawki zwieńczone trójkątnymi naczółkami, środkowa z wolutami po bokach. Boczne partie 3-osiowe, otwory okienne z prostym obramowaniem. Naroża podkreślone gładką listwą, wydatny gzyms międzykondygnacyjny utworzony z prostej listwy. Na osi dolnej połaci mansardowego dachu jednookienne wystawki ujęte wolutami, zwieńczone trójkątnym szczytem. Elewacja tylna opracowana analogicznie. W skrajnej, południowej partii środkowej części budynku zachowany oryginalny, zamknięty półokrągły otwór wejściowy. W dolnych połaciach mansardowych dachów bocznych partii po dwie wystawki okienne z przebudowy w 1927 r.

Wnętrze: Podział wnętrza, stalarka (za wyjątkiem schodów w południowym pawilonie) pochodzi z przebudowy w 1927 r.

Instalacje: wod-kan, elektryczna, gazowa, c.o.

14. Kubatura 4400 m ³	15. Powierzchnia użytkowa 905 m ²	16. Przeznaczenie pierwotne stajnia, wozownia, mieszkania służby	17. Użytkowanie obecne mieszkalne
18. Prace budowlane i konserwatorskie, ich przebieg i dokumentacja Remont w 1937 r. oraz bieżące remonty w latach powojennych.		19. Stan zachowania (fundamenty, ściany zewnętrzne, ściany wewnętrzne, sklepienia, stropy konstrukcje dachowe, pokrycie dachu, wyposażenie i instalacje) Konieczny remont kapitalny (pokrycie i więźba dachowa, wzmocnienie stropów, częściowa wymiana stolarki, tynki).	
20. Najpilniejsze postulaty konserwatorskie			

21. Akta archiwalne (rodzaj akt, numer i miejsce przechowywania)

Projekt przebudowy w 1927 r. Bibl. Kórnicka, 9343, k.1-10,
19-22, 37-39.

22. Bibliografia

Katalog Zabytków Sytuki w Polsce, T.V,
woj.poznańskie, Z.25, Powiat Śremski, W-wa 1961,
s.27.

R.Kąsinowska, Zamek w Kórniku, Poznań 1993-1995,
s.158-159, msznp WKZ Poznań.

23. Źródła ikonograficzne i fotografie (rodzaj, miejsce przechowywania, sygnatury)

24. Uwagi różne

25. Wypełnił

Róża Kąsinowska

.....
imię i nazwisko

data wrzesień 1996 r.

26. Sprawdził

.....
imię i nazwisko

data

27. Załączniki

1

1. Miejscowość

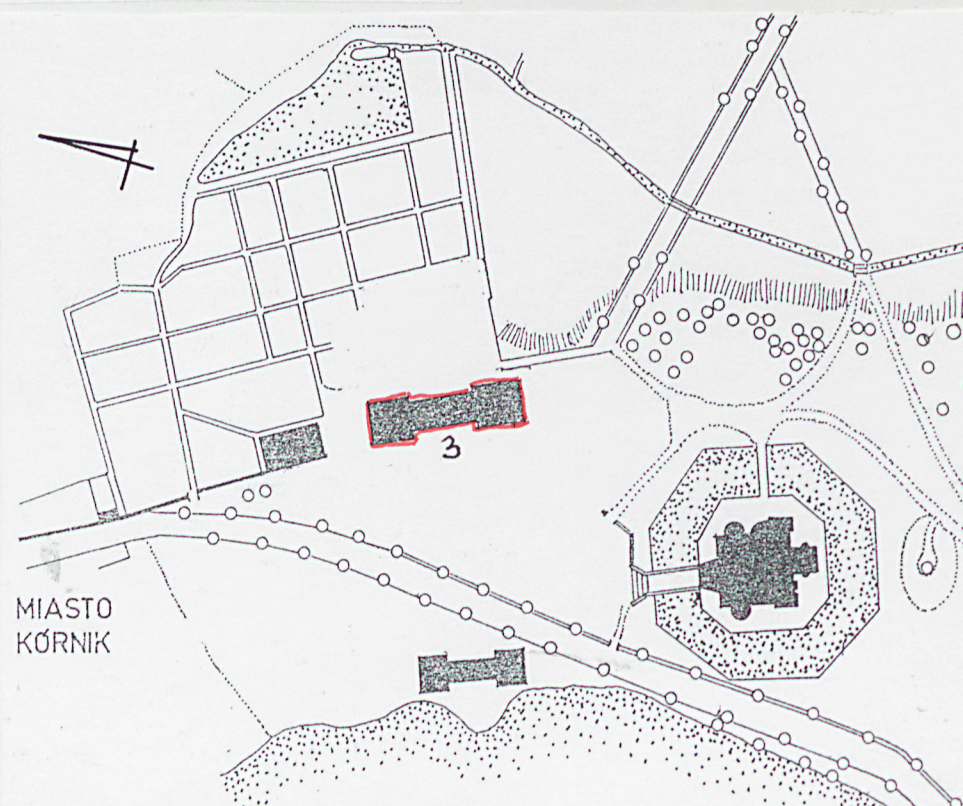
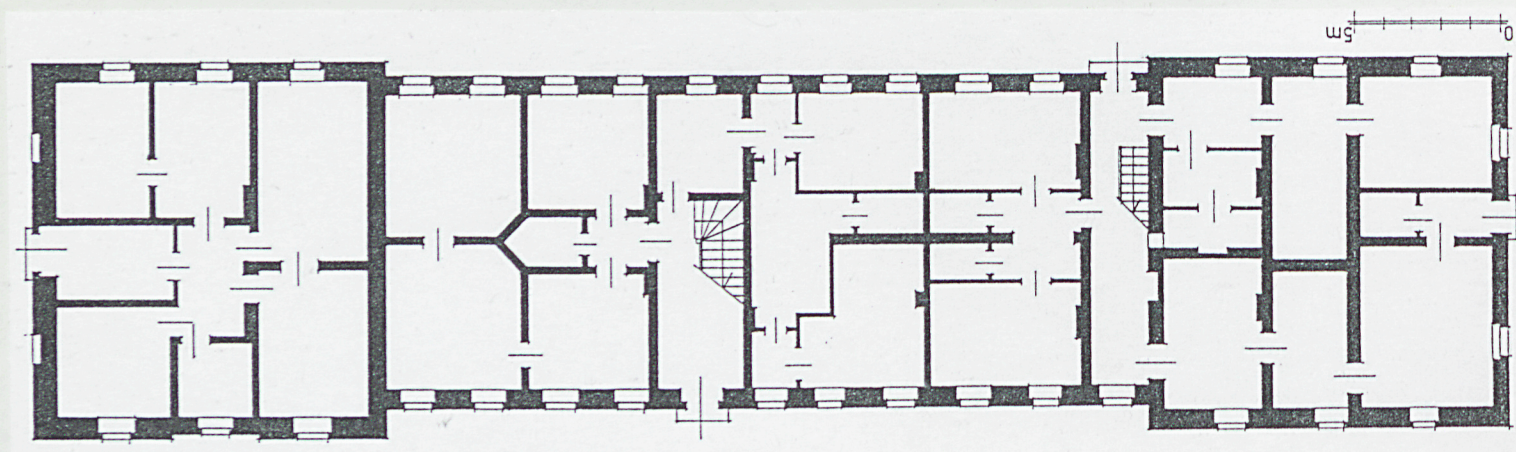
K Ó R N I K

2. Obiekt (nazwa jak w karcie)

OFICyna (STAJNIA, WOZOWNIA)
OB. DOM MIESZKALNY

3. Zawartość wkładki (nazwa obiektu lub materiału uzupełniającego)

plan, fotografie

Wkładkę założył: Róża Kąsinowska, wrzesień 1996 r.
(linię, nazwisko, data)

Miejsce przechowywania negatywów WKZ Poznań

