

1. Obiekt

80/1 ZAMEK

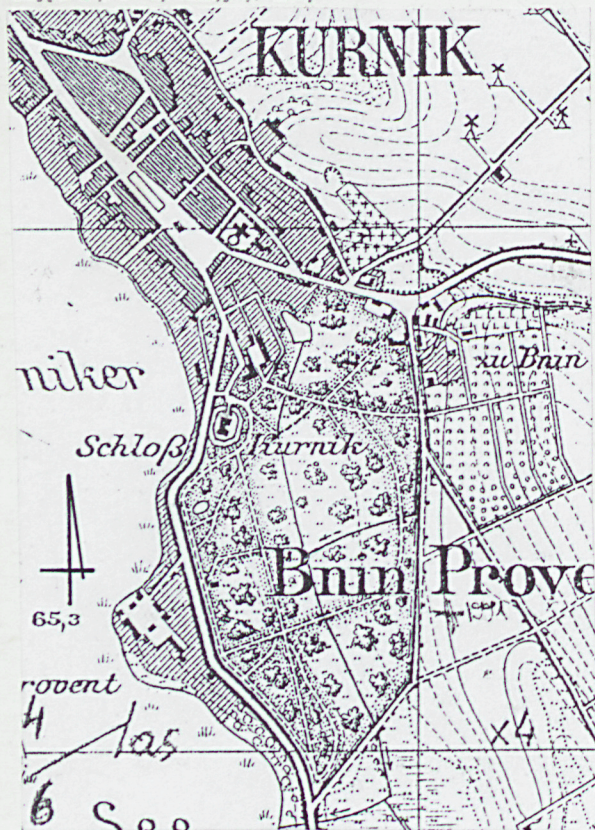
2. Czas powstania

ok. 1420-1437
II p. XVI w., 1843-
-1861

3. Miejscowość

KÓRNIK

Zdjęcia, plan sytuacyjny, rzuty



autor zdjęć R. Kąsinowska, J. Miecznikowski
data wykonania wrzesień 1996 r.
miejsce przechowywania negatywów WKZ Poznań

4. Adres Kórnik, ul. Zamkowa

nr hipoteczny Obszary Dworskie, T.I.

5. Przynależność administracyjna

województwo Poznańskie

904-902 NADUSK
gmina Kórnik

6. Poprzednie nazwy miejscowości

7. Przynależność administracyjna przed 1. VI. 1975 r.

województwo poznańskie

powiat Śrem

8. Właściciel i jego adres

Biblioteka Kórnicka PAN,
Kórnik, ul. Zamkowa

9. Użytkownik i jego adres

J.W.

10. Rejestr zabytków

2422/4
Nr 30/A data 12. III. 1930

12. Autorzy, historia obiektu, określenia stylu

W 1635 r. własność Mikołaja a w 1378 Wyszoty z Górki h.Łódzia. W 1426 r. Mikołaj Górka, kanonik gnieźnieński i kanclerz kapituły poznańskiej spisuje kontrakt na prace ciesielskie przy kórnickim zamku, który zamieszkały już w 1437 r. Dwuskrzydłowy zamek z cylindryczną wieżą od północy, otoczony fosą i bagnami rezydencją Górków; u schyłku XV w. bpa pozn. Uriela, w 1557 r. Stanisława, który ok. 1570 r. modernizuje zamek dobudowując od północy skrzydło o trzech pomieszczeniach (skrajne w formie wież) oraz aneksu sanitarnego przy skrzydle zach. W niższej kond. sklepienia oraz wtórne podziały. Po 1592r. właścicielami Czarnkowscy, Grudzińscy, a od 1676 Działyńscy: Paweł, a po 1713 r. Zygmunt. Od 1732 do 1790 córka Zygmunta Teofila, 1^o v. Szołdrska, 2^o v. Potulicka. W tym czasie barokowa przebudowa zamku i otoczenia: zlikwidowanie wewnętrznego dziedzińca i wybudowanie sieni z paradnymi schodami oraz dwukondygnacyjnej sali nad nią na najwyższej kondygnacji, całość przykryta nowym, barokowym dachem. Zlikwidowanie bramy i mostu zwodzonego od południa i wybudowanie murowanego mostu od północy, gdzie już wcześniej założony dziedzińiec z murowaną zabudową (1755-1757). W 1773 r. kontrakt z murarzem Franc. Rychterem na budowę dwu mostów, z czego dokończony tylko północny. Za czasów Teofili Potulickiej przebudowa ogrodu i wzniesienie dwu murowanych altan oraz oranżerii i figarni.

13. Opis (sytuacja, materiał i konstrukcja, rzut, bryła, elewacje, dach, wnętrze, wyposażenie, instalacje)

Sytuacja: Otoczony fosą zamek fasadą zwrócony jest na północ. Usytuowany między d. dziedzińcem (z którego wyodrębniono ogrodzoną partię z dwiema oficynami) a parkiem przylegającym od południa i wschodu. Od zachodu przebiega szosa prowadząca do Bnina i dalej do Śremu (ob. ul. Zamkowa), która oddziela zamek od jeziora.

Materiał, konstrukcja: Zbudowany z cegły, posadowiony jest na drewnianym palowaniu częściowo tynkowany. Obramowania okien i portali w części ze sztucznego kamienia. Kolumnienki, tarcze herbowe rzeźbione w kamieniu oraz odlewane w metalu. Sklepienia ceglane wsparte na murowanych oraz metalowych kolumnach. Stropy drewniane, ozdobne, schody drewniane, balustrada oraz podstopnice rzeźbione. Stolarka drzwiowa płycinowa, rzeźbiona.

Rzut: Założony na planie nieregularnego czworoboka z licznymi ryzalitami. Zasadniczy plan 3-traktowy, trójdzielny z sienią, korytarzem i salą na osi. Pokoje usytuowane od zachodu wzbogacone od półn. półokrągłym a od południa prostym ryzalitem. Od wsch. 8-boczne wnętrza połączone z ciągiem komunikacyjnym oraz prostokątny ryzalit przy południowym narożu. Sala na osi występuje od półn. w formie ryzalitu.

Bryła: Obiekt 4-kondygnacyjny - najniższa kondygnacja nieco zagłębiona poniżej terenu najwyższa (za wyjątkiem ryzalitów frontowych i elewacji południowej) mieści się na poddaszu. Dachy płaskie, ukryte za krenelażowym gzymsem. Boczne partie fasady oraz ryzalit południowy ujęte wielobocznymi wieżyczkami ze zwieńczeniem o kształcie krenelaża. Nad bryłą dominuje cylindryczna wieża przy zach. elewacji, która zwieńczona ozdobnym gzymsem z krenelażem i machikułami, wzbogacona jest od półn. półokrągłym ryzalitem, przechodzącym górą w zwieńczoną również krenelażem wieżyczkę, znacznie wyższą aniżeli wieża.

Elewacje: Najniższa kondygnacja oraz cylindryczna wieża z aneksami nietynkowane, pozostałe partie tynkowane z zaznaczonym płaskim boniowaniem. Wszystkie partie poszczególnych elewacji zwieńczone krenelażem, zaś cylindryczna wieża oraz ryzality południowe wzbogacone dodatkowo machikułami.

Fasada: Trójdzielna z 5-boczną przybudówką na osi najniższej kondygnacji, na której (połączony z mostem) taras, poprzedzający główne wejście. Otwór wejściowy, flankowany 2-ma oknami - przeklepienie łukiem Tudora. Okna ozdobione herbami Jelita i Ogończyk. Niemal całą płaszczyznę wyższej kondygnacji tej partii fasady przepruwa otwór okienny, ozdobiony h. Ogończyk. Boczne partie wyższe o jedną kondygnację, 1-ościowe. Okna trójdzielne, zamknięte prosto, z załamanyymi gzymсами nadokiennymi. W elewacji wschodniej cylindryczna wieża z aneksami od północy oraz prostokątny ryzalit od południa, między którymi cofnięta, poprzedzona parterową przybudówką z tarasem środkowa partia. Pod tarasem wyjście do ogrodu łączące się z drewnianym mostem, wyżej partia elewacji przepruta sklepieniami niszami w której porte-fenetry (na 2p. loggia). Ta część elewacji zwieńczona szczytem z fialami. W cylindrycznej wieży z aneksami otwory okienne zamknięte ostrołucznie. Elewacja południowa o nieregularnym

14. Kubatura	15. Powierzchnia użytkowa	16. Przeznaczenie pierwotne rezydencja właściciela majątku	17. Użytkowanie obecne biblioteka, muzeum
18. Prace budowlane i konserwatorskie, ich przebieg i dokumentacja W 1947 r. wzmocnienia frontowej partii fundamentów metodą Straussa. 1952-1953 kontynuacja prac - pozostałe partie fundamentów zabezpieczone metodą i pod nadzorem R.Cebertowicza. Usunięcie pęknięć sklepień i murów we wnętrzach na wszystkich kondygnacjach. Założenie instalacji elektr., 1958 restauracja wnętrz na I i II kond. oraz założenie instalacji wod-kan. Kontynuacja prac w 1959 r., m.in. założenie posadzek marmurowych w korytarzu i czarnej sali oraz parkietów w korytarzu na piętrze. 1961-1968 remont wnętrz najniższej kondygnacji i założenie dźwigu towarowego w pomieszczeniu przy cylindrycznej wieży. 1964-1966 remont elewacji wraz z zamontowaniem kraty zabezpieczającej główne wejście. 1984-1986 remont dachu. 1987-1988 instalacja przeciwłamaniowa i ostrzegająca przeciwpożarowa. 1995 remont pomieszczeń po dawnej kotłowni węglowej. 1995-1996 założenie instalacji CO gazowego.		19. Stan zachowania (fundamenty, ściany zewnętrzne, ściany wewnętrzne, sklepienia, stropy konstrukcje dachowe, pokrycie dachu, wyposażenie i instalacje) Remont mostów - ceglanego od płu i drewnianego od wsch. Remont elewacji - uzupełnienie zniszczonych tynków oraz spoinowania ceglanego lica. We wnętrzach wzmocnienie konstrukcyjne drewnianych stropów m. I i II p., remont pomieszczeń na II p., konserwacja zabytkowej stolarki okiennej i drzwiowej (częściowe uzupełnienie pojedynczej stolarki okiennej), posadzek z rekonstrukcją usuniętej posadzki w pomieszczeniu wschodnim przy gł. sieni. Urządzenie szatni dla zwiedzających z ewentualną rekonstrukcją rozebranego w 1937 r. babińca.	
20. Najpilniejsze postulaty konserwatorskie Wszystkie prace winny być prowadzone pod stałym nadzorem konserwatorskim. Osoba pełniąca nadzór winna być zobligowana do sporządzenia <u>pisemnego sprawozdania</u> zawierającego opis przebiegu prac i stosowanych technologii wraz z dokumentacją fotograficzną. Prace elewacyjne oraz wzmacniające stropy winny dostarczyć materiału uzupełniającego przeprowadzone w 1994 r. badania architektoniczne.			

21. Akta archiwalne (rodzaj akt, numer i miejsce przechowywania)

Biblioteka Kórnicka, Zbiór Rękopisów oraz Zbiory Graficzne
(projekty, widoki).
Państwowe Archiwum Poznań, Zesp.Maj.Konarzewo.
Archiwum Archidiecezjalne, Gniezno.

22. Bibliografia

Katalog Zabytków Sztuki w Polsce, T.V, Z.25,
Warszawa 1961, s.22-26.
Kąsinowska R., Zamek w Kórniku, Poznań 1993-1995,
msznps WKZ Poznań, tam pełna bibliografia oraz
mat. ilustracyjny.
Kąsinowski A., Badania architektoniczne zamku w
Kórniku, Poznań 1994, msznps WKZ Poznań.

23. Źródła ikonograficzne i fotografie (rodzaj, miejsce przechowywania, sygnatury)

Bibl.Kórnicka, Gab.Graficzny, WKZ Poznań, Instytut Dendrologiczny
PAN, Kórnik, K.Krawiarz, Kórnik.

24. Uwagi różne

25. Wypełnił

Róża Kąsinowska

.....
imię i nazwisko

data wrzesień 1996 r.

26. Sprawdził

.....
imię i nazwisko

data

27. Załączniki

1 - 4

1. Miejscowość K Ó R N I K	2. Obiekt (nazwa jak w karcie) ZAMEK	3. Zawartość wkładki (nazwa obiektu lub materiału uzupełniającego) cd. autorzy, historia obiektu, określenie stylu, opis
-------------------------------	---	---

cd. autorzy, historia obiektu, określenie stylu:

Od 1826 r. właścicielem Tytus Działyński. W lat. 1826-1828 opracowanie projektów przebudowy rezydencji przez A. Corazziego, H. Marconiego i K.F. Schinkla. 1843-1861 generalna przebudowa zamku w oparciu o wspomniane projekty i decyzje T. Działyńskiego pod nadzorem W. Stabrowskiego i M. Cybulskiego. W trakcie tej przebudowy nadanie architekturze zewnętrznej oraz wnętrzą kształtu zachowanego do dziś. 1861-1880 właścicielem Jan Działyński, syn Tytusa. Niewielkie zmiany w korytarzu na parterze oraz adaptacja części pom. poddasza na cele biblioteczne. Urządzenie w sali mauretańskiej muzeum. 1880-1923 właścicielem siostrzeniec Jana, Władysław Zamoyski, twórca powołanej w 1925 r. Fundacji Zakłady Kórnickie. 1882-1883 remont elewacji południowej oraz adaptacja pozostałych wnętrz poddasza. 1891-1893 wymiana konstrukcji oszklonego dachu babinca i stolarka drzwi zamykających salę mauretańską. 1937 ekspertyzy konstrukcyjne i rozebranie babinca.

Neogotycki. Neogotycki.

cd. opisu:

układzie, ujęta w dwa wąskie ryzality, które na wys. drugiej i czwartej kondygnacji przeprute zdwojonymi, ostrołucznie zamkniętymi otworami okiennymi. Ryzalit środkowy przesunięty z osi; przestrzeń m. nim a ryzalitem od zach. wzbogacona o 5-boczny, sięgający 3-ciej kondygnacji aneks, przepruty na dwu poziomach ostrołucznymi oknami. Płaszczyzna po przeciwległej stronie środkowego ryzalitu trzyosiowa; w partii cokołowej otwory biforyjne zamknięte półokrągłymi łukami, wspartymi na kolumnie, wyżej okna przesklepione ostrołucznie, nad nimi fryz o formie rzędu tarcz herbowych. Nad fryzem otwory okienne na przestrzeni dwu kondygnacji, sklepione łukiem Tudora. Ryzalit środkowy wysunięty przed lico w kształcie ostrołucznie przesklepionej wnęki z niszami w ościeżach. Poprzedzony parterową przybudówką z trzema otworami okiennymi od frontu i niszami w bocznych elewacjach, na niej taras ozdobiony odlewami rzeźb pantery i lwa. Cofnięta w głąb ściana tej partii przepruta trzema, wychodzącymi na taras porte-fenetrami, nad którymi fryz o formie herbowych tarcz. Wyżej trzy otwory okienne analogicznie jak w bocznej partii, z tym że środkowe wyższe aniżeli boczne. Elewacja zachodnia flankowana prostokątnym ryzalitem wieżą od południa i półokrągłym ryzalitem z krenelażową balustradą od północy. Pośrodku 3-osiowa loggia z balkonem na 2 p.. W cokołowej partii ryzalitów otwory w kształcie strzelnic w partii środkowej otwory i wnęki zamknięte łukiem Tudora. Podobnie przesklepione łuki arkad loggi oraz ujęte ozdobnym obramowaniem otwory okienne ryzalitów. Na kondygnacji 2 p. okna zamknięte prosto z załamany nadokiennikiem.

Wnętrza: We wnętrzach 1 i 2p. bogaty architektoniczny wystrój. Sklepienia krzyżowe, kryształowe, kolebkowe, głównie w pomieszczeniach komunikacyjnych, cylindrycznej wieży, wnętrzach aneksów. Stropy drewniane, w niekt. pomieszczeniach ozdobne z dekoracją malarską (gł. sieni, sala jadalna, sala mauretańska), w pokojach reprezentacyjnych sufity ozdobione de-

Wkładkę założył: Róża Kasinowska, wrzesień 1996 r.
(imię, nazwisko, data)

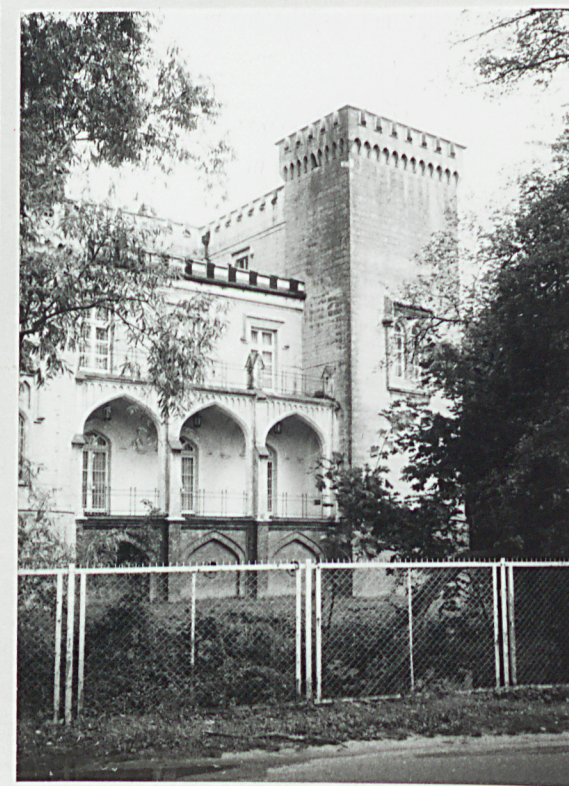
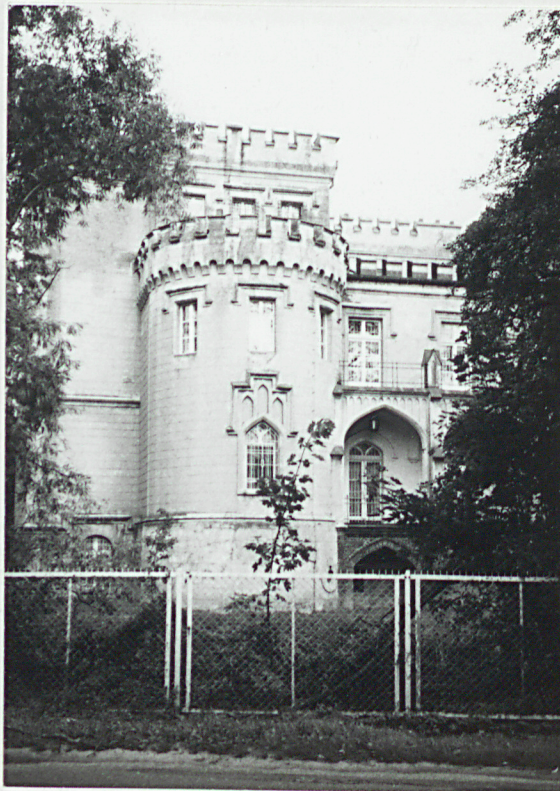
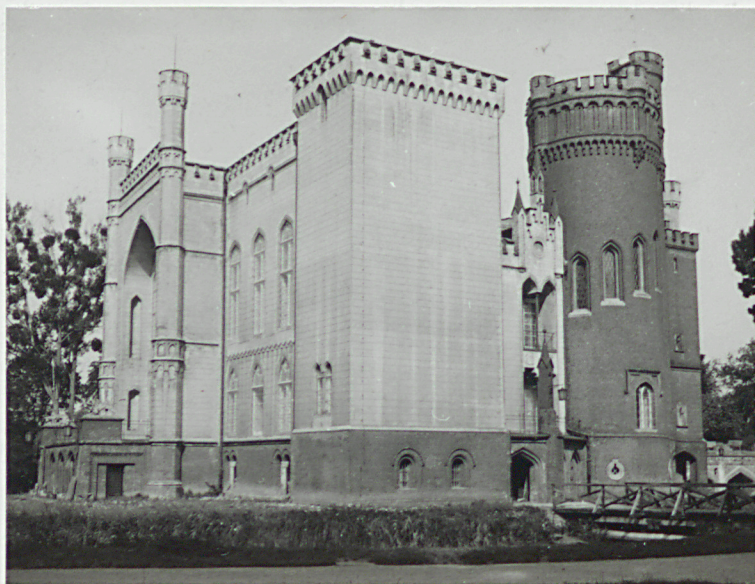
WKZ Poznań

Miejsce przechowywania negatywów

1. Miejscowość	2. Obiekt (nazwa jak w karcie)	3. Zawartość wkladki (nazwa obiektu lub materiału uzupełniającego)
K Ó R N I K	ZAMEK	cd. opisu

cd. opisu:

koracją sztukatorską, w części złożoną. Ozdobne snycerskie portale i stolarka drzwiowa, balustrada głównych schodów oraz podest schodów w wieży. Bogata dekoracja sali mauretańskiej - sztukaterie, galeria z kutą balustradą, metalowe kolumnienki z dekoracyjnymi kapitelami. Posadzki drewniane, intarsjowane, w gł. sieni wielobarwna terrakota. Instalacja elektryczna, wod-kan, ogrzewanie gazowe, instalacja przeciwłamaniowa i ostrzegająca przed pożarem.

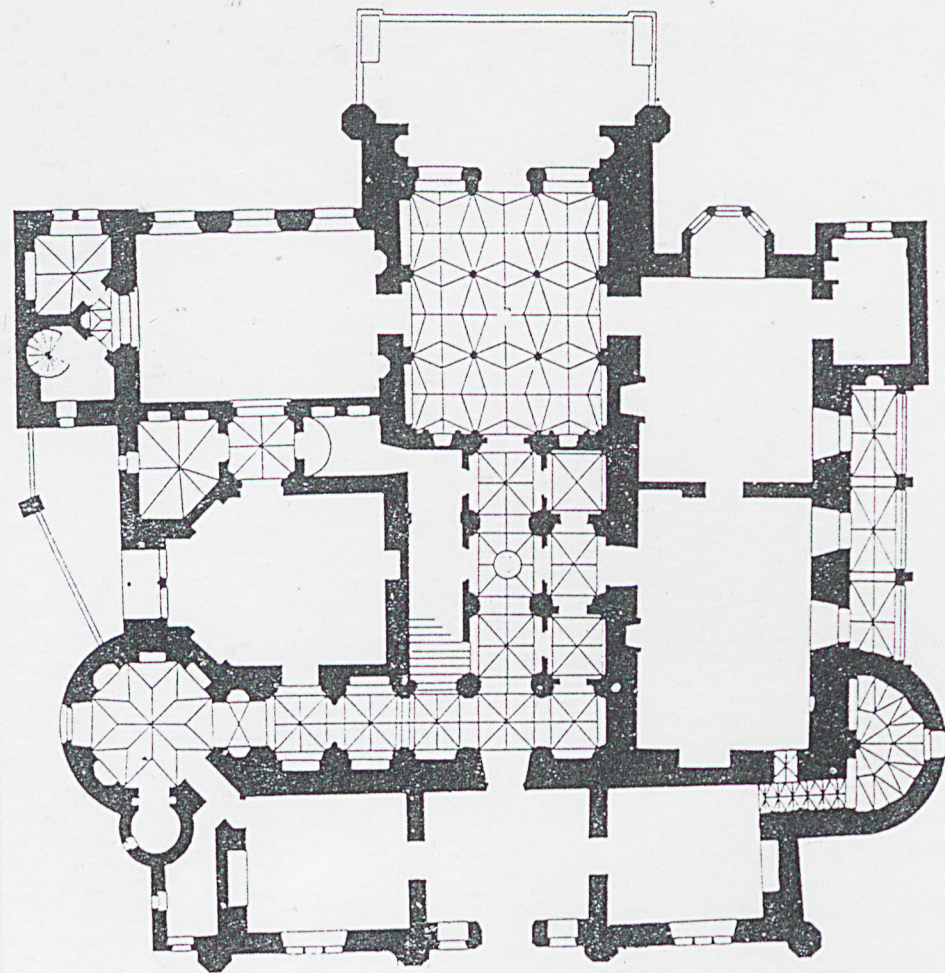
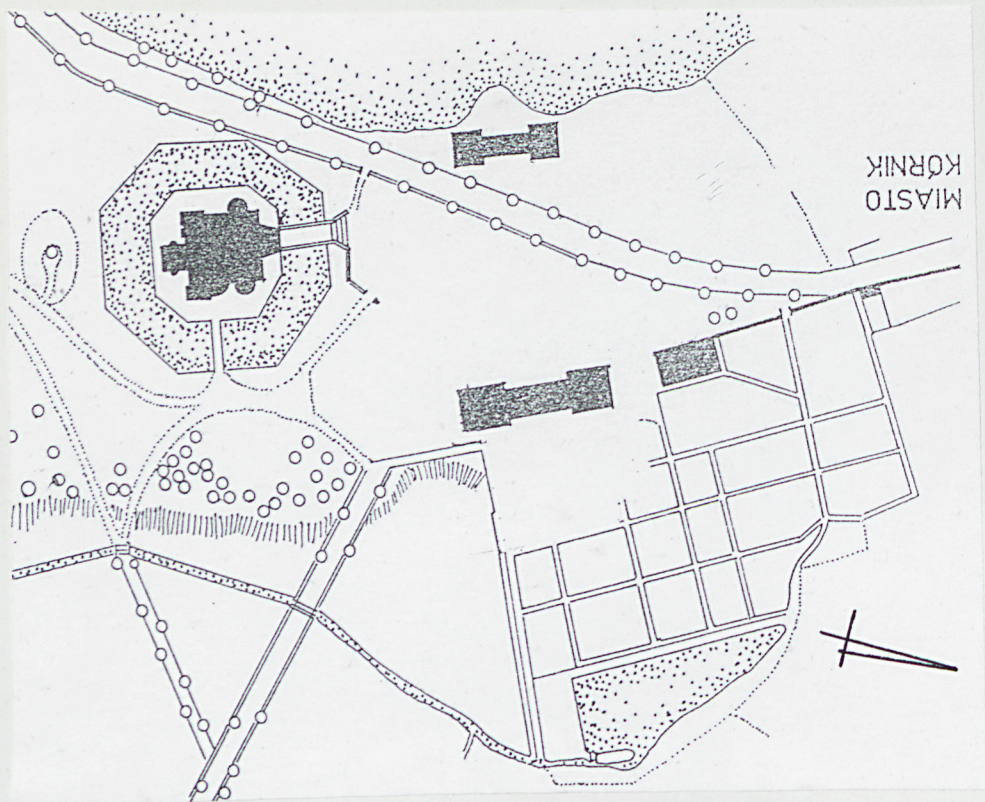


Róża Kąsinowska, wrzesień 1996 r.

Wkładkę założył:
(imię, nazwisko, data)

WKZ Poznań

Miejsce przechowywania negatywów



1. Miejscowość
K Ó R N I K

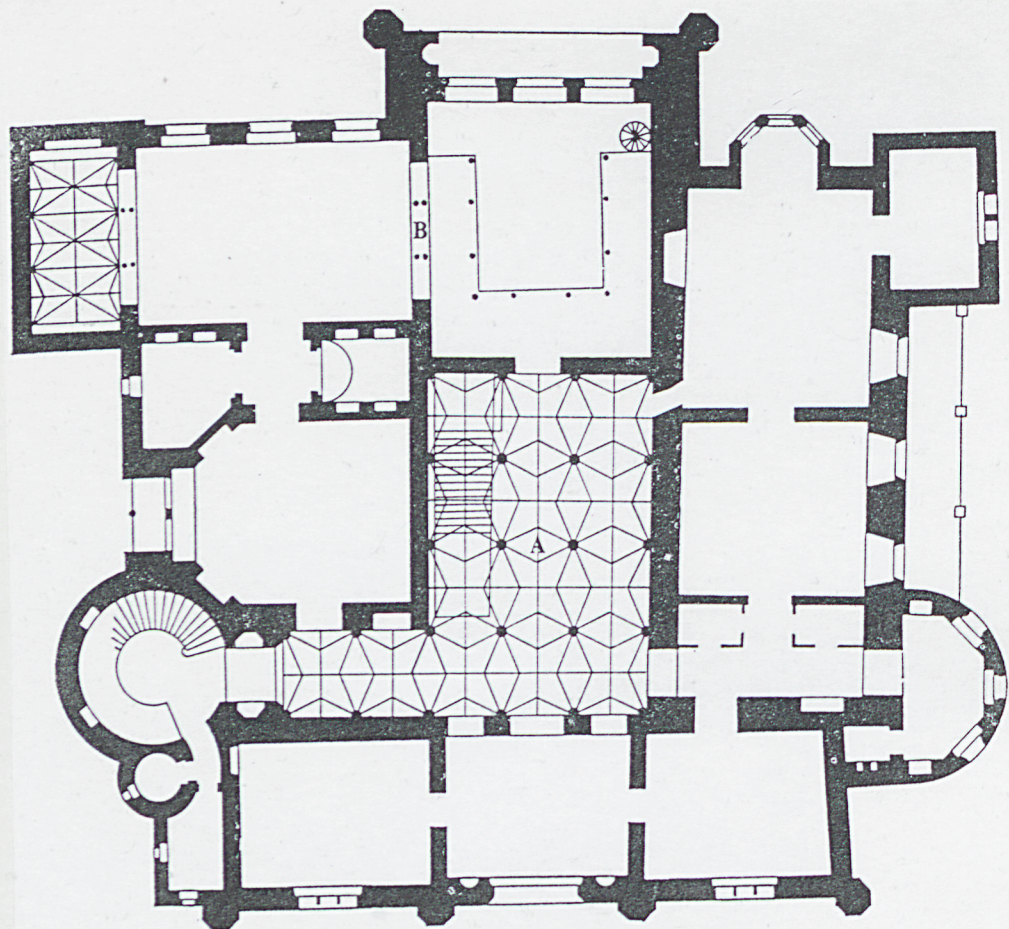
2. Obiekt (nazwa jak w karcie)
ZAMEK

3. Zawartość wkładki (nazwa obiektu lub materiału uzupełniającego)
fotografie, plan



Wkładkę założył: Róża Kąsinowska, wrzesień 1996 r.
(imię, nazwisko, data)

Miejsce przechowywania negatywów WKZ Poznań



0 10 m

1. Miejscowość K Ó R N I K	2. Obiekt (nazwa jak w karcie) ZAMEK	3. Zawartość wkładki (nazwa obiektu lub materiału uzupełniającego) most zamkowy, historia, opis, stan zachowania, fotografie
-------------------------------	---	---

Po rozebraniu w 1827 r. barokowego mostu prowadzącego do zamku od północy, budowa nowego rozpoczęła się równolegle z restauracją północnej partii rezydencji w roku 1843. Projektodawcą architektonicznego kształtu był najprawdopodobniej sam Tytus Działyński, zaś budowa nadzorowana przez W. Stabrowskiego realizowana przez majstra S. Fertscha, cieślę Dreckiego i kamieniarza W. Bąkowskiego trwała do 1856 r. Wzniesiony z cegły o nietynkowanym licu oraz kamienia (stopnie, balustrada). Trzy przęsła mostu sklepione łukiem Tudora. Pierwotnie, w miejscu przęsła przytykającego bezpośrednio do wejścia znajdował się drewniany pomost. Ten usunięty w 1937 roku wraz z rozebraniem murowanego przedsionka zw. babińcem i zastąpiony murowanym przęsłem, przytykającym do tarasu, dolnej kondygnacji wspomnianego babińca. Balustrada prowadzących na most schodów ozdobiona odlewami rzeźb przedstawiających dzika i psa o nieznanym pochodzeniu, ustawionych w obecnym miejscu przed 1853 r.

Obecnie most wymaga gruntownej renowacji, zwłaszcza odchylona znacznie od pionu balustrada schodów a także ceglane lico tej partii łącznie z filarami i przęsłami.

Pełna dokumentacja techniczna (architektura, detale, kosztorys) opr. przez mgr inż. J. Pawlaka i L. Jagielińskiego, SARP, Prac. Usług, Poznań 1986, Bibl. Kórnicka PAN, Kórnik.



Wkładkę założył: Róża Kąsinowska, wrzesień 1996 r.
(imię, nazwisko, data)

Miejsce przechowywania negatywów WKZ Poznań