

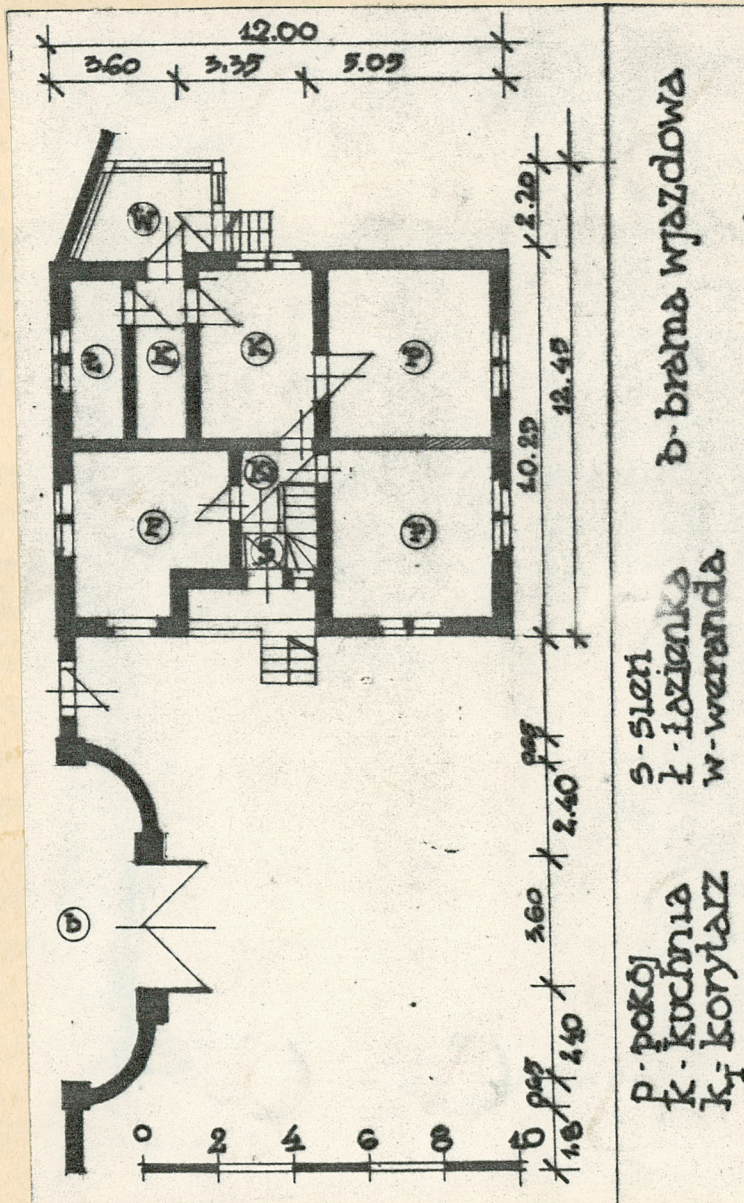
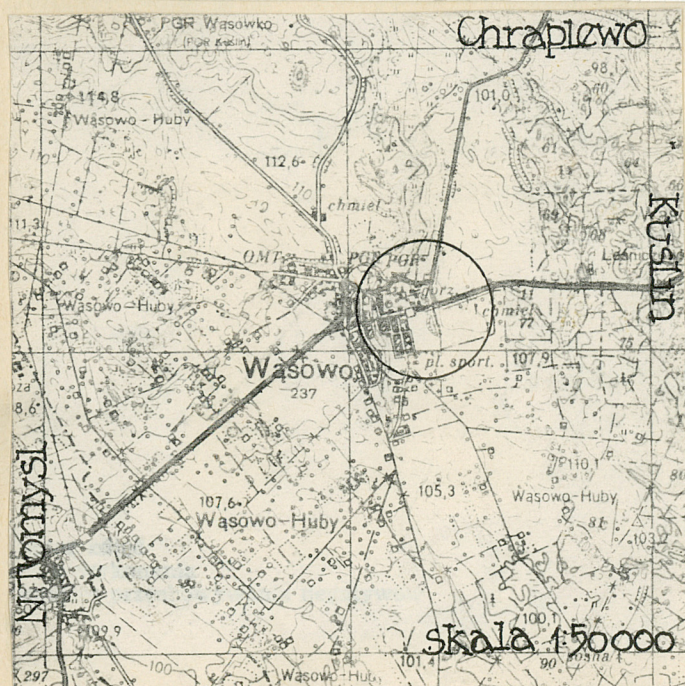
1. Obiekt **922/20**  
**DOM ODDZWIERNEGO**

(15)

2. Czas powstania  
ok. 1899-1910

3. Miejscowość  
**WASOWO**

11. Zdjęcia, plan sytuacyjny, rzuty



4. Adres  
Przedsiębiorstwo PGR  
w Michorzewie  
Zakład Rolny w Wasowie, Wasowo  
nr hipoteczny .....

5. Przynależność administracyjna  
województwo **poznańskie**  
**POW. NOWOTOMYSKI**  
gmina **Kuslin**

6. Poprzednie nazwy miejscowości  
**Wonsowo**  
**Hardtshufen**

7. Przynależność administracyjna  
przed 1.VI.1975 r.  
województwo **poznańskie**  
powiat **nowotomyski**

8. Właściciel i jego adres  
Przedsiębiorstwo PGR  
w Michorzewie  
Zakład Rolny w Wasowie  
Wasowo

9. Użytkownik i jego adres  
Przedsiębiorstwo PGR  
w Michorzewie  
Zakład Rolny w Wasowie  
Wasowo

10. Rejestr zabytków

Nr **2245/A** data **1.09.1992**



12. Autorzy, historia obiektu, określenia stylu.

Obiekt powstał prawdopodobnie podczas rozbudowy pałacu neogotyckiego (I) związaną wg E. Linette za zmianą właściciela majątku, która nastąpiła w 1899 r. J. Skuratowicz rozbudowę pałacu i zespołu budynków gospodarczych i mieszkalnych wiąże z domniemaną wizytą cesarza Wilhelma II, która miała miejsce przed 1900 r.: „Z rozbudową pałacu przebudowano otoczenie: zbudowano nowe stajnie, wozownie, domki dla stróża i ogrodnika oraz zespół mieszkalny dla rezydentów”.

Tak więc z F.R. Hardtem należy wiązać budowę pałacu i części gospodarczej, z F.W. Hardtem rozbudowę pałacu, domów mieszkalnych oraz reprezentacyjnych obiektów towarzyszących, w tym domu oddźwiernego (15), domu ogrodnika znajdujących się przy głównych wjazdach do rezydencji. Dom oddźwiernego razem z bramą wjazdową i murem oraz niewielkim budynkiem gospodarczym tworzy niewielki zespół pomyślany jako znak założenia widoczny ze skrzyżowania głównych dróg. Wynika stąd również wysoka jakość architektury obiektu, niezwykle starannie wykonane; autor obiektu nieznany, prawdopodobnie architekt prowadzący rozbudowę pałacu, może podobnie jak autor pałacu pochodzący z Berlina.

cd. załącznik nr 1

13. Opis (sytuacja, materiał i konstrukcja, rzut, bryła, elewacje, dach, wnętrze, wyposażenie, instalacje)

Orientacja: w karcie zespołu. Sytuacja: w zachodniej części zespołu, na skrzyżowaniu dróg do Kuślina, Lwówka, Nowego Tomysła, w południowo-zachodniej części parku, przy drodze dojazdowej do pałacu (I), w niewielkim zespole obiektów składającym się poza domem (15), z bramy wjazdowej z murem oraz budynku gospodarczego położonego na północny zachód od domu oddźwiernego. Otoczenie budynku brukowane. Materiał, konstrukcja, technika: na podmurówce z kamienia łamanego (mur cyklopowy), na zaprawie cementowej, ściany wewnętrzne i zewnętrzne z pełnej palonej, tynkowane, ściany poddasza w konstrukcji szkieletowej drewnianej, z wypełnieniem z cegły palonej, pełnej, obramienia okien i drzwi zewnętrznych, parapety, stopnie schodów zewnętrznych ze sztucznego kamienia, ściany werandy w konstrukcji szkieletowej drewnianej z wypełnieniem z drewna; stropy w piwnicy i na parterze - płaskie Kleina, nad pierwszą kondygnacją poddasza drewniane belkowe, z podsufitką z trzciny tynkowane; wiązar dachowy płatwiowo-kleszowy z dwiema ścianami stolcowymi i ścianką kolankową, nad ryzalitami krokwiowo-jętkowe ze ścianką kolankową; pokrycie dachu dachówką karpiówką podwójnie, w koronkę; posadzka: w sieni i na korytarzu z płytek ceramicznych glazurowanych, w piwnicy cementowa, w pomieszczeniach mieszkalnych z desek na legarach, częściowo pokryta wykładzinami. Schody zewnętrzne ze sztucznego kamienia, wewnętrzne zabiegowe, drewniane, policzkowe; okna drewniane skrzynkowe, jedno i dwuskrzydłowe, z nadświetlem, wielopolowe; okiennice ramowe, drzwi zewnętrzne płycinowe z doświetlem, wewnętrzne płycinowe, na strychu drzwi z desek przybitych do łąt i zastrzału na zawiasach pasowych, pozostałe na zawiasach wbijanych. Rzut: prostokątny, dwutraktowy, główne wejście w elewacji południowej do wąskiej sieni w jednym trakcie z loggi wejściowej usytuowane symetrycznie, drugie wejście z trapezowej werandy przybudowanej do elewacji północnej. Bryła: jednokondygnacyjna, podpiwniczona, z poddaszem dwukondygnacyjnym, pierwsza kondygnacja mieszkalna, pod dachem dwuspadowym naczółkowym, na osi korpusu w połaciach dachu po jednej prostokątnej lukarnie pod dachem pulpituowym; w elewacji południowej loggia wejściowa flankowana dwoma nierównej wielkości pseudoryzalitami, nad nimi nadwieszona wystawka pod dachem dwuspadowym; w elewacji północnej, od zachodu dobu-

cd. załącznik nr 1



14. Kubatura 946,5 m <sup>3</sup>	15. Powierzchnia użytkowa 354 m <sup>2</sup>	16. Przeznaczenie pierwotne Dom mieszkalny oddźwiernego	17. Użytkowanie obecne Dom mieszkalny dwurodzinny
18. Prace budowlane i konserwatorskie, ich przebieg i dokumentacja - bieżące remonty.		19. Stan zachowania (fundamenty, ściany zewnętrzne, ściany wewnętrzne, sklepienia, stropy, konstrukcje dachowe, pokrycie dachu, wyposażenie i instalacje) Bardzo dobry, uzupełnienie brakujących okiennic, odnowienie zdewastowanego budynku gospodarczego, konserwacja żeliwnego detalu bramy.	
20. Najpilniejsze postulaty konserwatorskie - brak części okiennic, - zniszczony drewniany detal i opierzenie ściany zachodniej budynku gospodarczego, - nie konserwowany żeliwny detal bramy wjazdowej i latarnie.			



21. Akta archiwalne (rodzaj akt, numer i miejsce przechowywania)

22. Bibliografia

1. Skuratowicz J., Dwory i pałace w Wielkim Księstwie Poznańskim, Poznań 1981, s. 90, 91, 101,
2. Linette E., Wąsowo - zespół pałacowy, 1974, mpis WKZ w Poznaniu

23. Źródła ikonograficzne i fotografie (rodzaj, miejsce przechowywania, sygnatury)

24. Uwagi różne

25. Wypełnił  
Magdalena Jarzewicz - zdjęcia  
Grażyna Kodym-Kozaczko  
imię i nazwisko

data VI.1990 r.

26. Sprawdził

imię i nazwisko

data

Załączniki:

5 wkładki



1. Miejscowość	2. Obiekt (nazwa jak w karcie)	3. Zawartość wkładki nazwa obiektu lub materiału uzupełniającego)
WASOWO	Dom oddźwiernego (15)	cd. rubryki 12, 13, spis zdjęć fot.

cd. rubryki 12:

Dom ogrodnika (16) i dom oddźwiernego (15) powstały pomiędzy stajnią koni wyjazdowych (11), domami mieszkalnymi (19, 20, 21), a oranżerią (18) i garażem (1). Łączy wymienione obiekty materiał, konstrukcja, detal: podmurówka z kamienia łamanego, poddasza w konstrukcji szkieletowej drewnianej z wypełnieniem z cegły, dachy naczółkowe, drewniany detal konstrukcji poddasza, wiązary dachowe, detal ze sztucznego kamienia, stropy Kleina. Architektura domu oddźwiernego nawiązuje do ludowego budownictwa niemieckiego, oszczędny detal wynika z zastosowanego materiału i konstrukcji.

cd. rubryki 13:

dowana jednokondygnacyjna weranda przekryta dachem pulpitowym, z połacią wychodzącą z połaci dachu korpusu. Elewacje: podzielona na horyzontalne pasy materiałem, konstrukcją i detalem: podmurówka z kamienia łamanego (mur cyklopowy), w niej prostokątne - stojące i leżące otwory okienne do piwnicy, przekryte nadprożem prostym z grubościennych kamiennych klinów, lub prostokątnym nadprożem z jednego ciosu kamienia, opartego na podmurówce; otwory wrzutowe do piwnicy obudowane ceglany murkiem. Partia parteru tynkowana, otwory okienne prostokątne pojedyncze i zdwojone (biforyjne), w opaskach ze sztucznego kamienia, z parapetami opartymi na schodkowo wysuniętych wspornikach; okiennice ramowe, rama dwuczęściowa (z poprzeczką), wypełniona deskami na styk, ułożonymi ukośnie, w górnej części wycięte niewielkie serduszko. Szczyty poddasza w konstrukcji szkieletowej drewnianej, pola między elementami konstrukcji tynkowane, okiennice jak na parterze - rama wypełniona deskami pionowymi, pod oknami drewniane, ażurowe skrzynki na kwiaty, oparte na ozdobnie wyciętych drewnianych wspornikach; w połaci dachu korpusu na osi po jednej prostokątnej lukarnie, ze zdwojonym okienkiem, pod dachem pulpitowym; na skrajach kalenicy korpusy, dwie żeliwne sterczyny zwieńczone kulkami oraz dwa symetrycznie usytuowane kominy ceglane, zamknięte prostym gzymsem kostkowym, ceglany. Elewacja południowa - frontowa: niesymetryczna, na osi drzwi wejściowe, w przesuniętej w kierunku zachodnim loggi wejściowej, zamkniętej łukiem pełnym, flankowanej dwoma nierównej wielkości pseudoryzalitami, nad nimi dwie wystawki pod dachem dwuspadowym; parter trójosiowy, pod wystawką zachodnią okno dwuskrzydłowe, nad nim drewniany, nadwieszony oczepek konstrukcji szkieletowej poddasza, w formie gzymsu, wsparty na drewnianych wspornikach.

Wkładkę założył: Grażyna Kodym-Kozaczko, IV.1990  
(imię, nazwisko, data)

Miejsce przechowywania negatywów: MNRI PR w Szreniawie  
PZGK 6 - 68209/86 - 5000 zlec. 3419/Wyd. Akcyd. P-ń



na osi w polu między słupami konstrukcji wystawki drzwi wrzutowe na poddasze. Pseudoryzalit wschodni jednoosiowy, nad nim nadwieszona wystawka jednoosiowa, oczep w formie gzymsu wsparty na esowato wyciętych wspornikach drewnianych; w polu konstrukcji pod oknem skomplikowany ornament z zastrzałów - skrzyżowanych i ukształt-nych desek, w polach na krawędziach po dwa wygięte zastrzały tworzące odwróconą literę "V"; wysunięty okap, w obu wystawkach oparty na ozdobnie zaciosanych płatwiach stopowych i kalenicowej; w połaci dachu korpusu wystawka. Elewacja wschodnia: symetryczna, dwuosiowa, w partii podmurówki, parteru i poddasza; poddasze opierzone deskami na styk podciętymi w ząbki od dołu, oddzielone od parteru zfazowanym oczepem; szczyt zamknięty naczółkiem, z wysuniętym okapem, opierzonym ozdobnie zfazowaną belką. W północnym narożniku jednokondygnacyjna weranda, konstrukcji szkieletowej drewnianej pod dachem pulpitowym, wystająca ponad murem zewnętrznym oddzielającym posesję od drogi, szczyt opierzony deskami na styk. Elewacja północna: niesymetryczna, dwuosiowa, od zachodu okno biforyjne i drzwi wejściowe obudowane werandą na cokole z kamienia sztucznego, między skrajnymi słupami konstrukcji szkieletowej wypełnionej oknami drewnianymi stałymi, o gęstych podziałach pionowych, pod nimi pasem desek na styk, weranda pod dachem pulpitowym opartym na połaci dachu korpusu, w której na osi lukarna. Elewacja zachodnia: symetryczna, dwuosiowa, poddasze o gęstych podziałach słupami konstrukcji szkieletowej, w polach pod oknami ornament jak w wystawce elewacji południowej. Instalacje: wodna, kanalizacyjna, elektryczna.

#### Spis zdjęć fotograficznych:

1. Elewacja południowa.
2. Elewacja wschodnia.
3. Elewacja zachodnia i północna.
4. Fragment elewacji północnej.
5. Fragment elewacji północnej i zachodniej oraz ogrodu.
6. Szczyt pseudoryzalitu w elewacji południowej.
- 7, 8. Otwory do piwnicy i detal kamieniarki podmurówki.
9. Brama wjazdowa i fragment elewacji południowej.
10. Furтка wejściowa w murze przy bramie wjazdowej.
11. Budynek inwentarski od południowego wschodu.
12. Budynek inwentarski od strony południowozachodniej.
13. Fragment elewacji wschodniej.



1. Miejscowość

WASOWO

2. Obiekt (nazwa jak w karcie)

Dom odźwiernego (15)

3. Zawartość wkładki (nazwa obiektu lub materiału uzupełniającego)

zdjęcia fot.



2	3	4
5	6	

Wkładkę założył: Grażyna Kodym-Kozaczko, VI. 1990

(imię, nazwisko, data)

Wzór ODZ 1978 r.

Miejsce przechowywania negatywów: MNRIPR w Szreniawie





7	10	12
8		
9	11	13





1. Miejscowość WĄSOWO	2. Obiekt (nazwa jak w karcie) Dom oddźwiernego (15)	3. Zawartość wkładki (nazwa obiektu lub materiału uzupełniającego) opis bramy i muru zewnętrznego, plan sytuacyjny,
--------------------------	---	--

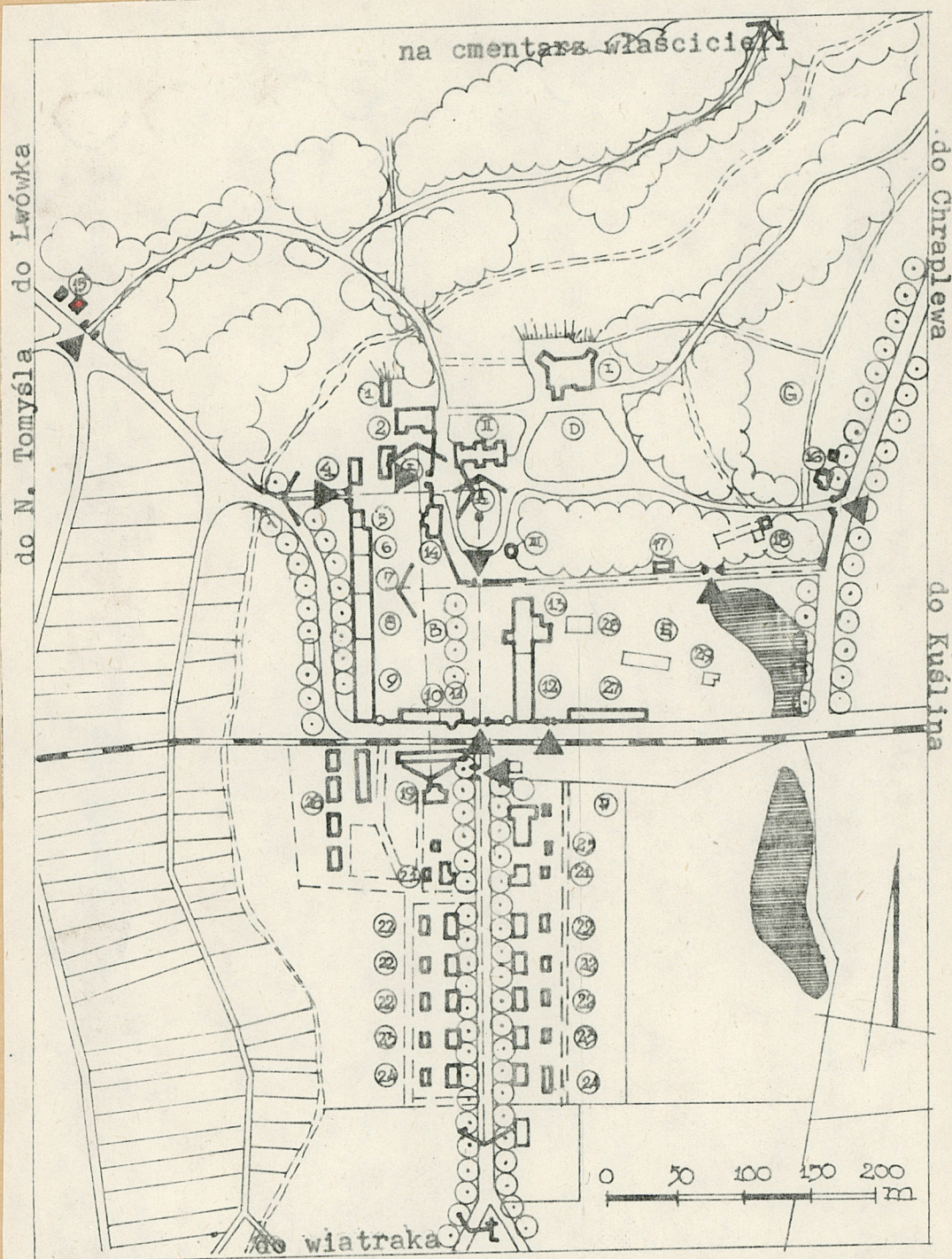
Brama wjazdowa i mur zewnętrzny: mur w licu elewacji zachodniej domu oddźwiernego, w prostym odcinku muru przylegającym do budynku furtka jak przy domu ogrodnika (16), brama wjazdowa między dwoma słupami, objęta ćwierćkolistymi odcinkami ogrodzenia, łuk o mniejszym promieniu niż przy domu ogrodnika, zakończonymi słupami; materiał, konstrukcja, technika i detal bramy, słupów i muru analogiczne jak w domu ogrodnika, za południowym ćwierćkolem i słupem flankującym bramę prosty odcinek muru zamknięty gzymsem w formie ćwierćkolistego spływu.

Wkładkę założył: Grażyna Kodym-Kozaczko, VI, 1990  
(imię, nazwisko, data)

Wzór ODZ 1978 r.

Miejsce przechowywania negatywów: MNRiPR w Szreniawie





A-gazon przed pałacem klasycyst., B-podwórze folw., C-park, D-gazon, E-podwórze folw. II, F-zesp. domów mieszk., G-dawny sad i ogród, I-pałac neogot., II-pałac barokowy, III-kaplica klasycyst., 1-garaż, 2-stajnia koni wyjazdowych, 3-kuźnia, 4-cieleśnik, 5-mleczarnia, 6-garaż pługów parowych, 7-spichlerz, 8-obora I, 9-obora II, 10-wiata, 11-stajnia koni roboczych, 12-stodoła, 13-gorzelnia, 14-stajnia, 15-dom oddźwierzego, 16-dom ogrodnika, 17, 20-24, 19-dom mieszkalny, 18-oranżeria, 25-budynek inwentarski, 27-stodoła, 26-domy mieszkalne, 28-chlew, 29-susznarnia chmielu.