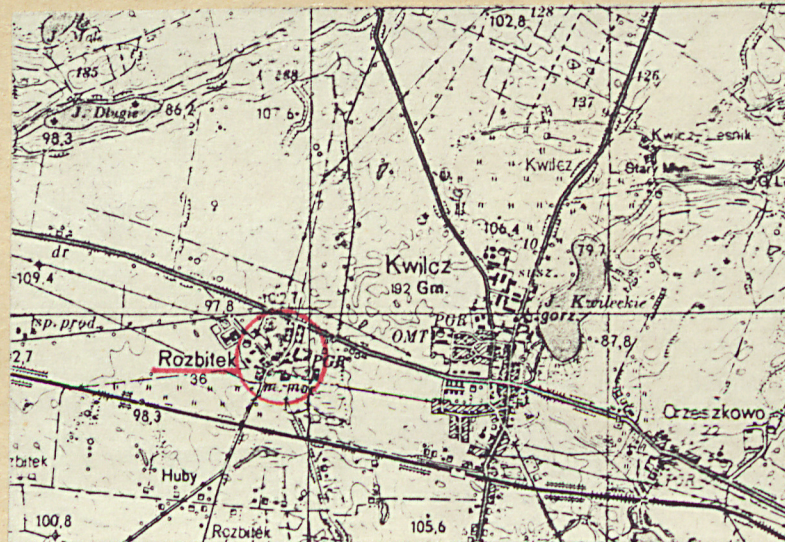


1. Obiekt
GORZELNIA w zespole folwarcznym

935/6

2. Czas powstania
4 ćw. XIX,
pocz. XX w.

3. Miejscowość
ROZBITEK



4. Adres
Rozbitek
p-ta 64-420 Kwilcz
nr hipoteczny

5. Przynależność administracyjna
województwo poznańskie
gmina Kwilcz

6. Poprzednie nazwy miejscowości
1399: Rozbratanie
niem.: Rozbitek

7. Przynależność administracyjna
1 VI 1975

województwo poznańskie
powiat Międzychód

8. Właściciel i jego adres
Kombinat PGR Kwilcz
64-420 Kwilcz

9. Użytkownik i jego adres
Komb. PGR Kwilcz
Zakład Rolny Rozbitek
64-420 Kwilcz

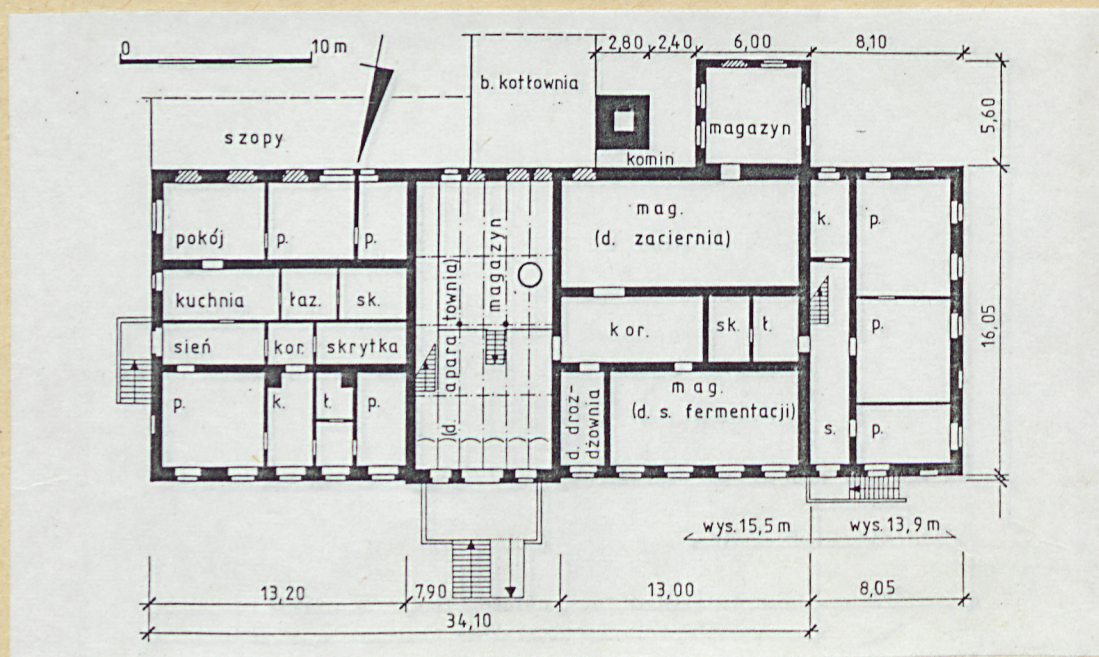
10. Rejestr zabytków:

Nr 2559/A data 22.09.1995

fot. 1 - elewacja pn.

prze krój poziomy

plan orientacyjny 1:50 000



12. Autorzy, historia obiektu, określenie stylu

Gorzelnia została zbudowana zapewne w 4 ćwierci XIX w. /brak dokładnej daty budowy/; być może równolegle z budową gorzelni wzniesiono dobudówkę przylegającą doń od zach. /wg Strzałko wzniesioną ją w późniejszym okresie czasu/. W 1 ćwierci XX w. rozbudowana / dwie dobudówki od pd. /; wielokrotnie przebudowane wnętrza, m.in. w 1950 r. Gorzelnia czynna była do końca lat 70-tych; w latach 1989-90 rozebrano górne partie komina.

Liczne prace budowlane nie zmieniły formy architektonicznej budynku, formy dostosowanej do istniejącej / w okresie budowy-gorzelni / zabudowy dziedzińca, cechującej się użyciem drobnych detali historyzujących.

13. Opis (sytuacja, materiał i konstrukcja, rzut, bryła, elewacje, wnętrza wyposażenie, instalacje)

Gorzelnia sytuowana w pd. części "starego" podwórza folwarcznego, 200 m na zach. od pałacu, w centralnej części założenia.

Fundamenty i ściany piwnic murowane z ciosów kamiennych i cegieł ceramicznych pełnych /cegłane m.in. obramowania i nadproża otworów okiennych i drzwiowych /.

Ściany murowane z cegieł ceramicznych pełnych z użyciem ciosów kamiennych /w bocznych partiach elewacji frontowej/.

Sklepienia i stropy. Piwnice sklepione odcinkowo /sklepienia wsparte częściowo na belkach stalowych/. W d. aparaturowni sklepienie odcinkowe na belkach stalowych spoczywających na stalowych podciągach. w pozostałych pomieszczeniach parteru stropy drewniane, belkowe, z podsufitką. Na poddaszu /magazyny nad częścią mieszkalną/ stropy drewniane, belkowe, nagie, spoczywające na dwóch podciągach opartych o drewniane słupy z mieczami.

Wieżba dachowa drewniana, płatwiowo-kleszczowa z dwoma ściankami stolcowymi; nad dobudówką zach. wieźba płatwiowo-kleszczowa z dwoma ściankami stolcowymi; ponad dobudówką pd.-zach. wieźba krokwiowa.

Pokrycie dachów: korpus - płyty azbestowo-cementowe faliste; dobudówka zach.-dachówką karpiówką w koronkę; dobudówka pd.zach.-papą na deskowaniu.

Posadzki: w piwnicach ceglane, z cegieł na połysek i cementowe /nowe/; w pomieszczeniach produkcyjnych gorzelni i sieniach mieszkań - cementowe, w mieszkaniach drewniane, deskowe; na poddaszu drewniane, deskowe.

Schody: zewnętrzne - przy elewacji pn. i wsch. korpusu ceglane, jednobiegowe, przy dobudówce zach. drewniane, policzkowe, jednobiegowe.

Wewnętrzne: w aparaturowni ceglane, jednobiegowe; na poddasze / w korpusie i dobudówce zach. /drewniane, policzkowe, jednobiegowe.

Otwory okienne i drzwiowe z ceglanymi, łukowymi nadprożami /jedynie okna piętra w ryzalicie frontowym zwieńczone ceglanymi półkolistymi nadprożami / kształt i stolarka okien parteru we wsch. części elewacji frontowej, w elewacji wsch. i w elewacji pd. zmienione. Okna parteru drewniane, skrzynkowe, podwójnie szklone, dwuskrzydłowe, cztero - i sześciopółowe.

14. Kubatura 7 810 m ³ /w tym: piwnice 1 630 m ³ poddasze 2 360 m ³	15. Powierzchnia użytkowa 1 680 m ² /w tym: piwnice: 560 m ² mieszkania: 330 m ² magazyn: 300 m ² gorzelnia 260 m ² poddasze 230 m ²	18. Przeznaczenie pierwotne gorzelnia, mieszkania	17. Użytkowanie obecne magazyn zboża, magazyn, mieszkania
18. Prace budowlane i konserwatorskie, ich przebieg i dokumentacja - przebudowano, a ok. 1980-82 r. rozebrano kotłownię; - przebudowano wnętrza, zmieniono układ ścianek działowych; - rozebrano komin; - zmieniono część stolarki okiennej; - zmieniono pokrycie dachu korpusu gorzelni / do ok. 1970 r. - dachówka karpiówka /; - prowadzono bieżące naprawy i remonty;		19. Stan zachowania (fundamenty, ściany zewnętrzne, ściany wewnętrzne, sklepienia, stropy konstrukcje dachowe, pokrycie dachu, wyposażenie i instalacje) - ogólny stan zachowania: dobry; - zniszczona część okien piwnic; ubytki w oszkleniu okien piwnic i poddasza; - lokalnie wyługowana zaprawa; 20. Najpilniejsze postulaty konserwatorskie - naprawa i oszklenie okien; - uporządkowanie terenu b.kotłowni;	

21. Akta archiwalne (rodzaj akt, numer i miejsce przechowania)

- Słownik historyczno-geograficzny woj. poznańskiego w średniowieczu - kartoteka.
- Tabele amortyzacyjne środków trwałych - Kombinat PGR Kwilcz.

22. Bibliografia

- Handbuch des Grundbesitzes im Deutschen Reiche, VII. Band.: Provinz Posen, Berlin 1905.
- Handbuch, Berlin 1913.
- Księga adresowa gospodarstw rolnych województwa poznańskiego. Poznań 1926.
- Strzałko M.: Studium historyczno-architektoniczne zespołu pałacowego w Rozbitku; mps; Poznań 1981.

23. Źródła ikonograficzne i fotografia (rodzaj, miejsca przechowywania, sygnatury)

24. Uwagi różne wywiady z p.p.:

- [redacted], ur. 1923, zam. Poznań, ul. Szamotulska 61b/7.
- [redacted], ur. 1912, zam. Rozbitek 16.

25. Opracował

tekst Andrzej Łęcki, VII 1990 r. *AL*

..... imię, nazwisko, data, podpis
plany, rysunki Andrzej Łęcki, VII 1990 r. *AL*

..... imię, nazwisko, data, podpis
zdjęcia fotogr Andrzej Łęcki, VII 1990 r. *AL*

..... imię, nazwisko, data, podpis
MNR i PRS Szreniawa
miejsce przechowania negatywów

Karta po wypełnieniu podlega ochronie na podstawie przepisów prawa autorskiego

26. Adnotacje o inspekcjach, informacje o zmianach (daty, imiona i nazwiska wypełniających)

27. Załączniki

5 zał.

1. Miejscowość R O Z B I T E K	2. Obiekt (nazwa jak w karcie) GORZELNIA	3. Zawartość wkładki (nazwa obiektu lub materiału uzupełniającego) opis dokończenie
-----------------------------------	---	--

dokończenie rubryki 13

Okna poddasza drewniane, krosnowe, pojedynczo szklone / część centralna i zach. / oraz żeliwne, pojedynczo szklone, szesnastopolowe / w części wsch. /. Stolarka drzwiowa częściowo zmieniona; zachowane: drzwi główne w ryzalicie frontowym - dwuskrzydłowe, pełne, z naświetlem, drzwi do dobudówki zach. - jednoskrzydłowe, pełne, z naświetlem; część drzwi w części mieszkalnej - jednoskrzydłowych - wielopłycinowych, pełnych.

Gorzelnia wzniesiona na rzucie wydłużonego prostokąta. Pośrodku korpusu czterotraktowa, lekko zryzalitowana w elewacji frontowej aparaturownia. Części boczne - wzniesione w układzie konstrukcyjnym podłużnym, trzytraktowym. Dobudówka zach. /stanowiąca przedłużenie korpusu / półtoraktraktowa, w układzie poprzecznym, z wąskim traktem - korytarzem przylegającym do korpusu. Przy korpusie, od pd.-zach. niewielka, nieomal kwadratowa dobudówka.

Bryła gorzelni zwarta. Budynek podpiwniczony; część wsch. piętrowa z poddaszem; część centralna i zach. parterowa z wysokim poddaszem; dobudówka zach. parterowa z poddaszem; dobudówka pd.-zach. dwupiętrowa. Korpus nakryty wysokim dachem dwuspadowym z dwoma analogicznymi wystawkami, dobudówka zach. nakryta osobnym, nieco niższym dachem dwuspadowym; przybudówka pd.-zach. dachem płaskim. Przy korpusie, od pd. masywny pierwotnie wysoki / ok. 38 m / ceglany komin; na kamiennym cokole wys. 2,5 m; do wys. ok. 8, 5 m kwadratowy; w wyższej partii, do wys. ok. 14 ośmioboczny; w górnej, dziś nieistniejącej, części kolisty.

Elewacje nieotynkowane, ceglano-kamienne / użycie ciosów kamiennych podyktowane było względami estetycznymi i pragnieniem nawiązania do istniejącej zabudowy podwórza /. Elewacja frontowa /pn./ korpusu symetryczna, 13-osiowa z 3-osiowym pseudoryzalitem poprzedzonym tarasem na osi; pseudoryzalit ten, mieszczący główne wejście do budynku, wydzielony niewielkim uskokiem muru, zaakcentowany lizenami, zwieńczony frontonem / na którym trzy palmy ze sztucznego kamienia / z tympanonem wydzielonym ząbkowym fryzem;

Wkładkę założył: Andrzej Łęcki, VII 1990 r.
(imię, nazwisko, data)

Wzór ODZ 1978 r.

Miejsce przechowywania negatywów: MNR i PRS Szreniawa

otwory okienne i drzwiowe pseudoryzalitu ozdobione odcinkami gzymsu powtarzającymi ich kształt / odcinki łuku na parterze i półkola na piętrze /. Okna parteru i piętra w bocznych, 5-osiowych częściach fasady umieszczone są we wspólnych, wydłużonych, wertykalnych wnękach. Pod okapem ceglany, profilowany, ząbkowy gzyms.

Elewacja szczytowa / wsch. / pierwotnie symetryczna, trzyosiowa, z bocznym wejściem pośrodku / obecnie zmieniony układ otworów parteru /. Otwory okienne i blendy zamknięte odcinkiem łuku, zaakcentowane odcinkami łukowymi gzymsów: szczyt obiega podwójny ząbkowy fryz.

Elewacja tylna bardzo silnie przekształcona; zachowany gzyms podokapowy. Elewacje dobudówki zach. symetryczne; z otworami i blendami zamkniętymi odcinkiem łuku, umieszczonymi w półkolistych, arkadowych wnękach, pomiędzy masywnymi pilastrami; elewacje podłużne analogiczne, trzyosiowe, zwieńczone podokapowym, ceglanym, ząbkowym fryzem; elewacja szczytowa pięcioosiowa. Elewacje dobudówki pd.-zach. symetryczne, dwuosiowe, pozbawione detali architektonicznych.

Wnętrza: piwnice o charakterze magazynowo-gospodarczym. Na parterze / w części centralnej i zach. korpusu 9 gorzelnia / i w części wsch. korpusu / mieszkania. Na piętrze magazyn zbożowy. W dobudówce zach. mieszkanie.

Wyposażenie: w d. aparaturowni zachowana kolumna / służąca do końcowego etapu produkcji spirytusu /.

Instalacje: elektryczna, wod.-kan.

SPIS FOTOGRAFII:

fot. 1 - elewacja pn.

fot. 2 - ryzalit w elewacji pn.

fot. 3 - elewacja wsch.

fot. 4 - elewacja zach., dobudówka zach.

fot. 5 - elewacja pd., dobudówka zach.

fot. 6 - elewacja pd., dobudówka pd.

fot. 7 - elewacja zach., dobudówka pd.

fot. 8 - gzyms w elewacji pn.

fot. 9 - szczyt w elewacji pn.

fot. 10- gzyms w ryzalicie pn.

fot. 11- fragment elewacji zach.

fot. 12- okno piwnicy

fot. 13- okno ryzalitu pn.

fot. 14 - strop aparatuwni

fot. 15- wnętrze ataratuwni

fot. 16- wnętrze spichlerza

fot. 17-korpus, elewacja pn.

fot. 18-dobudówka zach., elewacja pn.

fot. 19-b. kotłownia

fot. 20-elewacja pd. korpusu, część wsch.

fot. 21-fragment elewacji pd.

fot. 22- widok ogólny od pn.-wsch.

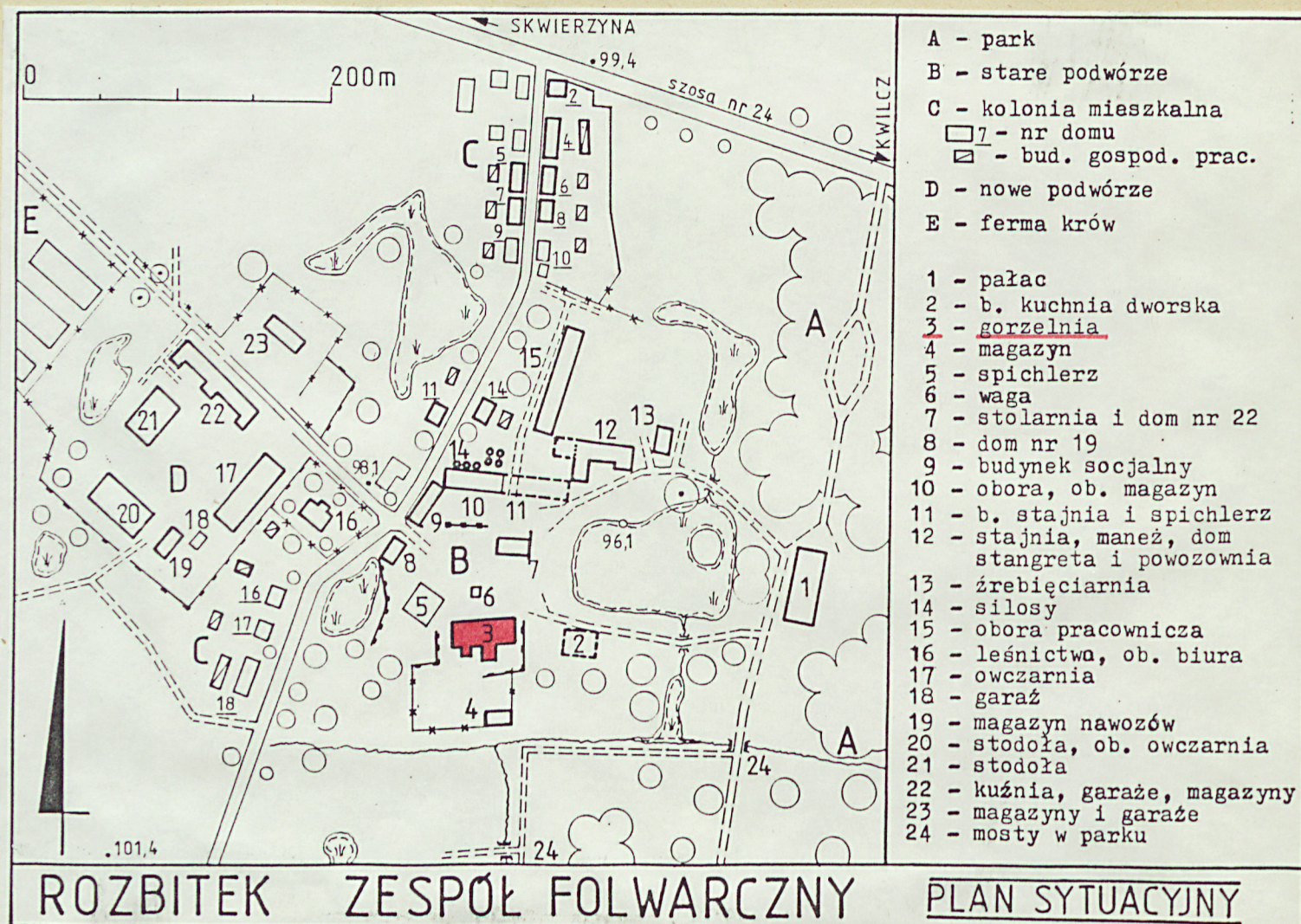
ROZBITEK

GORZELNIA

fotografie



2





3



4



5

ROZBITEK

GORZELNIA

fotografie



6



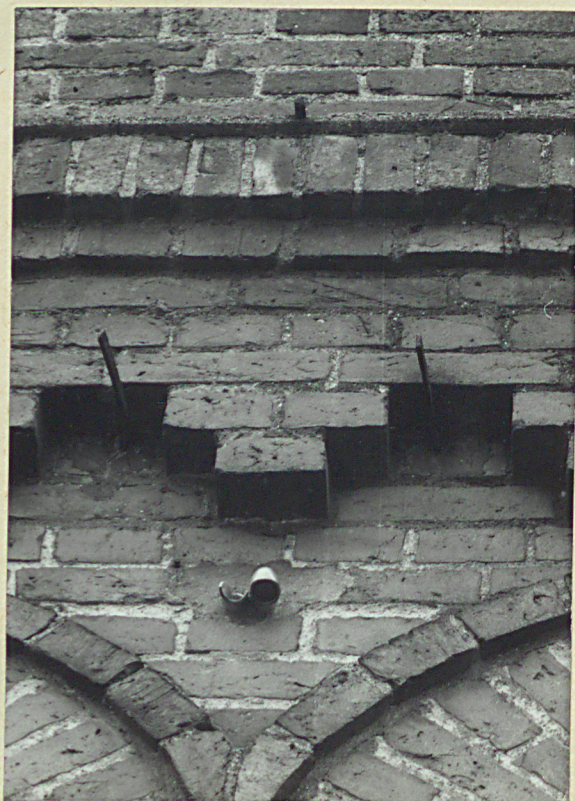
7



8



9



10



11

ROZBITEK

GORZELNIA

fotografie



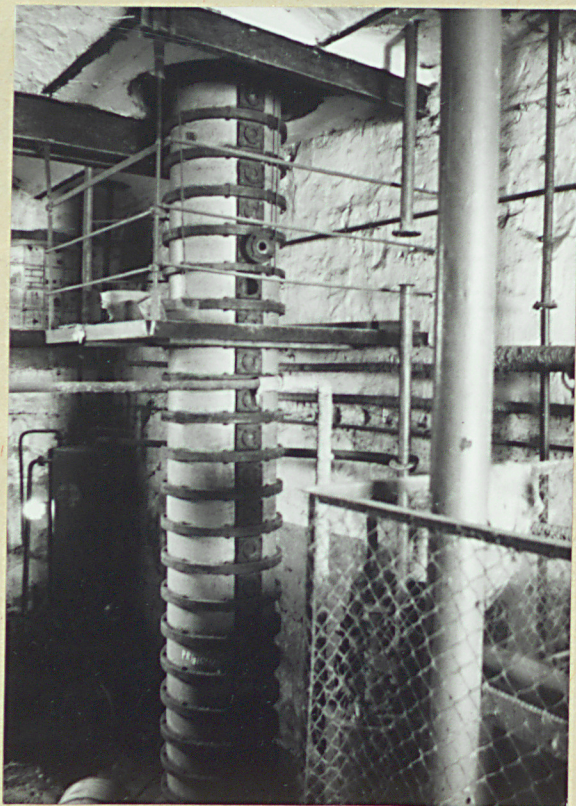
12



13



14



15



16

1. Miejscowość

ROZBITEK

2. Obiekt (nazwa jak w karcie)

GORZELNIA

3. Zawartość wkładki (nazwa obiektu lub materiału uzupełniającego)

foto.



17

18

20



19

21





22