

1. Obiekt 922/6
KUŹNIA, STELMACHARNIA, WARSZTATY, DOM MIESZKALNY

(3)

2. Czas powstania

ok. 1898

3. Miejscowość

WĄSOWO

4. Adres

Zakład Rolny w Wąsowie

nr hipoteczny

5. Przynależność administracyjna

województwo poznańskie
pow. nowotomyski
gmina Kuślin

6. Poprzednie nazwy miejscowości

**Wonsowo
Hardtshufen**

7. Przynależność administracyjna
przed 1.VI.1975 r.

województwo poznańskie
powiat nowotomyski

8. Właściciel i jego adres

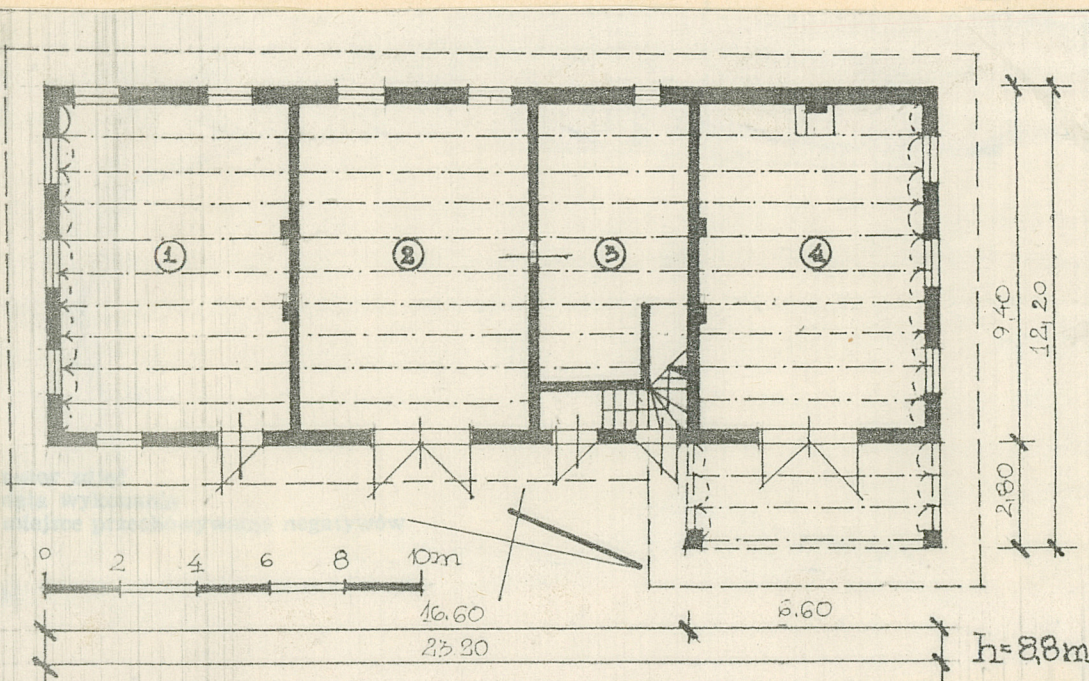
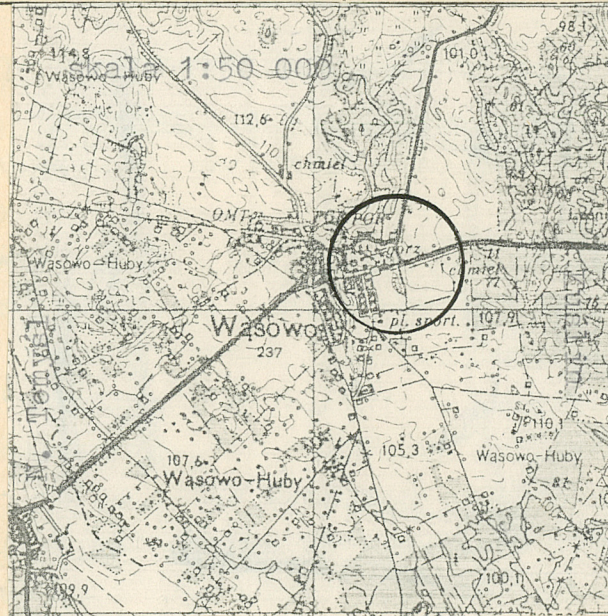
**Zakład Rolny w Wąsowie
Przedsiębiorstwo PGR
w Michorzewie**

9. Użytkownik i jego adres

**Zakład Rolny w Wąsowie
Przedsiębiorstwo PGR
w Michorzewie**

10. Rejestr zabytków

Nr 2186/A data 5.03.1990
22.11.2001



1. stół
2. stelmacharnia
3. magazyn
4. kuźnia

12. Autorzy, historia obiektu, określenia stylu.

Kuźnia ... (3) powstała prawdopodobnie jako pierwszy budynek gospodarczy po przejęciu Wąsowa przez Fryderyka Wilhelma Hardta, syna poprzedniego właściciela, co nastąpiło ok. 1898. Obiekt wykazuje cechy charakterystyczne dla ostatnich budynków wybudowanych przez Richardta Hardta (2) i (20), a także obiektów związanych z rozbudową pałacu neogotyckiego (I), tj. domów oddźwiernego i ogrodnika (15,16), stajni koni roboczych (11), domów mieszkalnych (21). Świadczy o powyższym m.in. zastosowany materiał (np. drewno w konstrukcji ścian poddasza, rezygnacja z kamienia łamanego), konstrukcja szkieletowa, duże rozpiętości przekrywanych sklepieniami odcinkowymi pomieszczeń, zastosowany detal architektoniczny.

Usytuowanie obiektu w zespole uzasadnione jest ukształtowaniem powierzchni terenu w północnej części podwórza folwarcznego oraz powiązaniami kompozycyjnymi i funkcjonalnymi tej części założenia (obiekty: 1, 2, 3, II) z pałacem (I).

Na pierwszej kondygnacji znajdowały się warsztaty, na poddaszu mieszkania i pokoje dla robotników sezonowych,

cd. załącznik nr 1

13. Opis (sytuacja, materiał i konstrukcja, rzut, bryła, elewacje, dach, wnętrze, wyposażenie, instalacje)

Orientacja: w karcie zespołu. Sytuacja: w północnej części podwórza folwarcznego, na skraju skarpy opadającej w kierunku północnym i zachodnim, w zespole luźno zakomponowanych budynków związanych kompozycyjnie z pałacem (I), skierowany elewacją frontową na wschód. Materiał, konstrukcja, technika: Na podmurówce z kamienia łamanego, zamkniętej pasem z cegły w układzie rolkowym, („na rąb”), ściany wewnętrzne i zewnętrzne parteru z cegły palonej, w układzie krzyżowym, od wewnątrz tynkowane. Ściany zewnętrzne i wewnętrzne poddasza szkieletowe, drewniane, z wypełnieniem z cegły palonej, wewnątrz tynkowane, szczyty trójkątne nad otworami okiennymi poddasza opierzone deskami na styk (pseudoryzalit - elewacja wschodnia). Nad parterem sklepienia odcinkowe, gęstożebrowe, o dużej rozpiętości, oparte na ścianach poprzecznych, w podcieniu oparte na podciągach ceglanych, opierzonych ceownikami żeliwnymi, wspartych na słupach ceglanych, nad poddaszem stropy drewniane belkowe, z podsufitką z trzciny, tynkowane. Pokrycie dachu: dachówką karpiówką, podwójnie w koronkę. Na parterze posadzka cementowa, na poddaszu podłogi drewniane z desek na legarach. Schody drewniane, zabiegowe, policzkowe. Okna: na parterze żeliwne, wielopolowe, stałe; na poddaszu krosnowe, pojedyncze, wielopolowe, część z nadświetlem. Wrota na parterze: ramowe z desek, dwuwarstwowe, z wielopolowym nadświetlem, na zawiasach wbijanych. Drzwi wewnętrzne na poddaszu płycinowe. Rzut: prostokątny, na parterze jednotraktowy (układ czterech pomieszczeń, z jednego wydzielona klatka schodowa), z podcieniem opartym na dwóch słupach o przekroju prostokątnym; na poddaszu trzytraktowy, (z wysuniętym ryzalitem nad podcieniem), po dwóch stronach wąskiego korytarza podłużne pokoje z aneksami wystawek, północny ryzalit podzielony na dwa pomieszczenia. Bryła: jednokondygnacyjna, z wysoką podmurówką wzdłuż elewacji zachodniej (różnica poziomów) i poddaszem mieszkalnym, dach dwuspadowy. Symetrycznie rozmieszczone na skrajach: dwa pseudoryzalit, w północnym podcieniu w elewacji wschodniej, nad nimi dach dwuspadowy tej samej wysokości co nad korpusem o poprzecznej kalenicy; na skrzyżowaniu kalenic korpusu i pseudoryzalitu południowego - latarnia przekryta dachem namiotowym czteropółaciowym. Na obu połaciach dachu korpusu po dwie symetrycznie rozmieszczone wystawki

cd. załącznik nr 1

14. Kubatura 1780 m ³	15. Powierzchnia użytkowa 373 m ²	16. Przeznaczenie pierwotne Kuźnia, stelmacharnia, warsztaty, dom mieszkalny	17. Użytkowanie obecne Warsztaty, magazyn
18. Prace budowlane i konserwatorskie, ich przebieg i dokumentacja		19. Stan zachowania (fundamenty, ściany zewnętrzne, ściany wewnętrzne, sklepienia, stropy, konstrukcje dachowe, pokrycie dachu, wyposażenie i instalacje) - poddasze nieużytkowane: zniszczone piece, podłogi, tynki wewnętrzne.	
20. Najpilniejsze postulaty konserwatorskie - usunięcie gałęzi z pomieszczeń poddasza, - naprawienie podłóg, tynków, - znalezienie funkcji dla poddasza obiektu.			

21. Akta archiwalne (rodzaj akt, numer i miejsce przechowywania)

22. Bibliografia

23. Źródła ikonograficzne i fotografie (rodzaj, miejsce przechowywania, sygnatury)

24. Uwagi różne

25. Wypełnił
Magdalena Jarzewicz -zdjęcia
Grażyna Kodym-Kozaczko
.....
imię i nazwisko

III. 1990 r.
data

26. Sprawdził

.....
imię i nazwisko

data

Załączniki: 3 wkładki

1. Miejscowość WASOWO	2. Obiekt (nazwa jak w karcie) Kuźnia, stelmacharnia, warsz- taty, dom mieszkalny (3)	3. Zawartość wkładki nazwa obiektu lub materiału uzupełniającego) cd. rubryki 12 i 13, spis zdjęć fot., rzut poddasza
--------------------------	---	--

cd. rubryki 12

na co wskazuje brak pieców w pokojach oraz cienkie ściany zewnętrzne poddasza.

Architektura obiektu utylitarna; wynika z zastosowanego materiału (nietynkowana cegła palona), konstrukcji (szkielet drewniany wypełniony tynkowanymi polami, „klawiszujące” sklepienie odcinkowe), funkcji (podcień przy kuźni) oraz kompozycyjnych (pseudoryzalit na skrajach budynku, latarnia - zamknięcie kompozycyjne zespołu budynków związanych funkcjonalnie z pałacem neogotyckim). Autor obiektu nieznany.

cd. rubryki 13

pod dachem pulpitowym. Na zewnętrznych połaciach ryzalitów po jednej, wyższej wystawce. Elewacje: Podzielone na horyzontalne pasy: cokół z kamienia łamanego (mur cyklopowy), zamknięty pasem z cegły na „rąb” (oprócz elewacji wschodniej), pierwsza kondygnacja z cegły, poddasze konstrukcji szkieletowej drewnianej, w połaciach dachowych prostokątne lukarny przekryte dachem pulpitowym. Otwory okienne i drzwiowe parteru zamknięte łukiem odcinkowym, otwory okienne poddasza prostokątne. Wysunięty okap wokół całego obiektu, wsparty na ozdobnie zaciśniętych krokwiach, w szczytach ryzalitów na wspornikach drewnianych w formie zaciśniętych płatek podpartych wygiętymi mieczami. Elewacja wschodnia - frontowa: w partii przyziemia sześć niesymetrycznie rozmieszczonych otworów okiennych i drzwiowych (w tym dwoje wrót), na skrajach elewacji pseudoryzalit (południowy) oraz ryzalit z podcieniem dwusłupowym, szczyty jednoosiowe, z podwójnymi oknami między słupami konstrukcji szkieletowej, ściana szczytu artykułowana słupami i tryglami konstrukcji szachulcowej, górna partia opierzona deskami na styk z dołu podciętymi odcinkowo. Na połaci dachu nad korpusem dwie symetryczne lukarny z potrójnymi oknami.

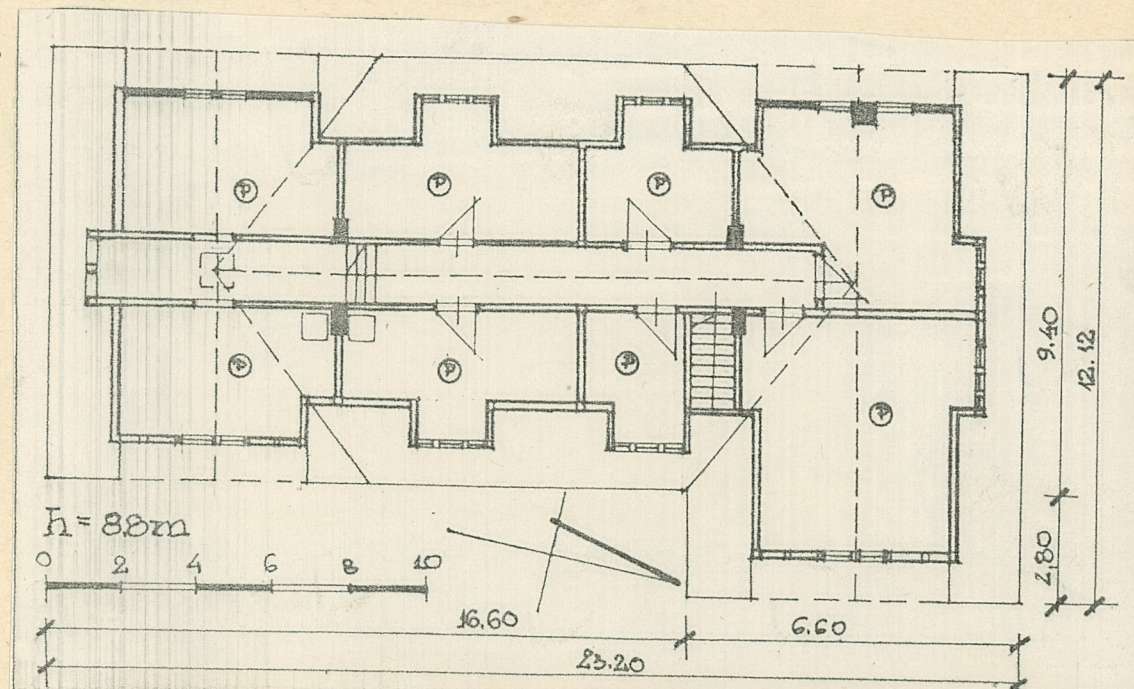
Elewacja zachodnia: o symetrycznym układzie brył - korpusu i pseudoryzalitów, wysoki kamienny cokół, nad nim pięćosiowa partia parteru, z niesymetrycznie rozmieszczonymi otworami okiennymi różnej wielkości, zamknięta fryzem podokapowym z cegły na ukos; szczyty pseudoryzalitów ceglane, północny dwuosiowy, otwory okienne zamknięte odcinkowo, w południowym biforium z otworami przesklepionymi odcinkowo; w połaci dachowej korpusu dwie lukarny. Elewacja południowa: symetryczna, trójosiowa w partii parteru, na poddaszu dwuosiowa wystawka, nad nią la-

Wkładkę założył: Grażyna Kodym-Kozaczko, III.1990 r.
(imię, nazwisko, data)

tarnia doświetlająca drugą kondygnację poddasza, przekryta dachem namiotowym, czteropołaciowym, ścianki wtórnie obite blachą. Elewacja północna: w partii parteru trójosiowa, na połaci dachu dwie symetrycznie rozmieszczone lukarny, z których jedna dwuosiowa, a druga trójosiowa. Wnętrze: Na parterze pomieszczenia jednoprzestrzenne, o niewielkim prześle sklepienia odcinkowego. Wyposażenie: w kuźni (4) piec i palenisko, częściowo zachowane wyposażenie. W dwóch pomieszczeniach mieszkalnych na poddaszu - piece. Instalacje: elektryczna, wodna.

Spis zdjęć fotograficznych:

1. Elewacja wschodnia.
2. Elewacja wschodnia i południowa.
3. Elewacja południowa i zachodnia.
4. Elewacja zachodnia.
5. Podcień w elewacji wschodniej i elewacja północna.
6. Podcień - elewacja wschodnia.
7. Podcień w elewacji wschodniej.
8. Wrota do kuźni.
9. Konstrukcja i detal podcienia kuźni.
10. Konstrukcja i detal poddasza nad podcieniem.
11. Lukarny na poddaszu - elewacja wschodnia.
12. Sklepienie w kuźni.
13. Palenisko w kuźni.
13. Piecyk żeliwny w kuźni.



1. Miejscowość

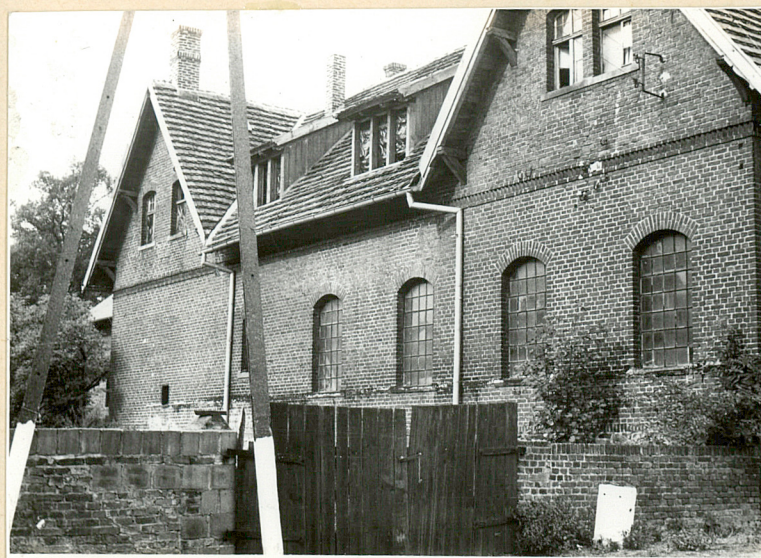
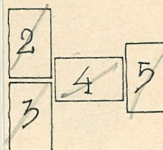
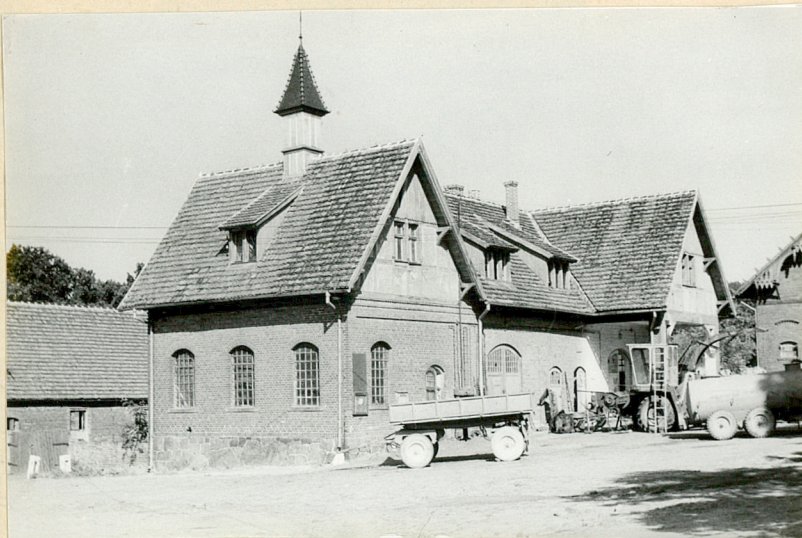
WĄSOWO

2. Obiekt (nazwa jak w karcie)

Kuźnia, stelmacharnia, warsztaty,
dom mieszkalny

3. Zawartość wkładki nazwa obiektu lub materiału uzupełniającego)

zdjęcia



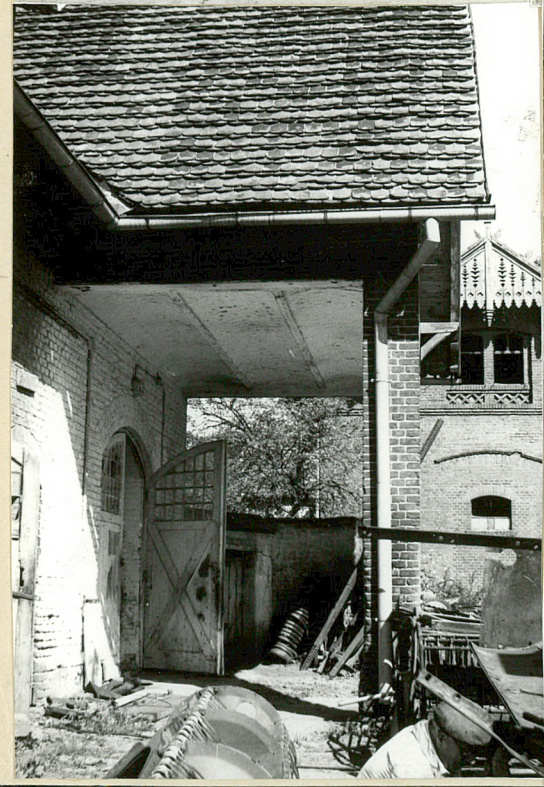
Wkładkę założył: Grażyna Kodym-Kozaczko, III, 1990
(imię, nazwisko, data)

Miejsce przechowywania negatywów: MNRiPR w Szreniawie
PZGK 6 - 68209/86 - 5000 zlec. 3419/Wyd. Akcyd. P-1

Wzór ODZ 1978 r.



6	8	10
7	9	11



1. Miejscowość

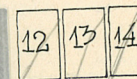
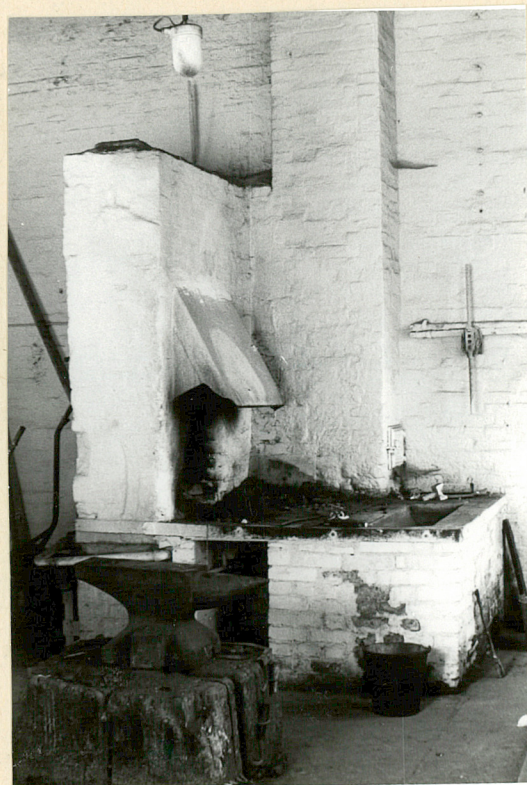
WĄSOWO

2. Obiekt (nazwa jak w karcie)

Kuźnia, stelmacharnia,
warsztaty, dom mieszkalny

3. Zawartość wkładki (nazwa obiektu lub materiału uzupełniającego)

zdjęcia, plan sytuacyjny

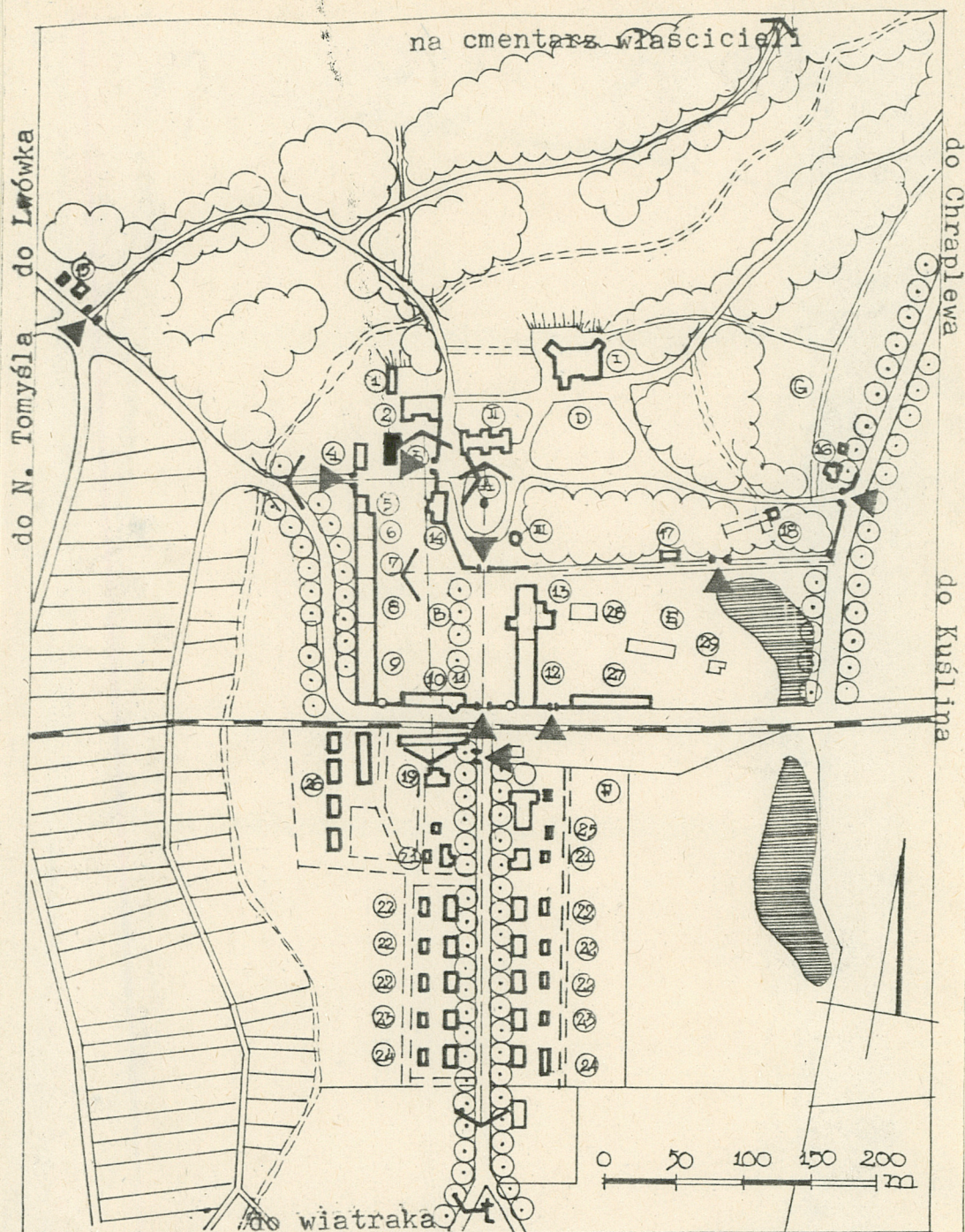


Wkładkę założył: Grażyna Kodym-Kozaczko, III.1990
(imię, nazwisko, data)

Miejsce przechowywania negatywów: MNRiPR w Szreniawie

KDA z. 4496 n. 2000+4000 szt. — 37.03

Wzór ODZ 1978 r.



A-gazon przed pałacem klasycyst., B-podwórze folw., C-park, D-gazon, E-podwórze folw. II, F-zesp. domów mieszk., G-dawny sad i ogród, I-pałac neogot., II-pałac barokowy, III-kaplica klasycyst., 1-garaż, 2-stajnia koni wyjazdowych, 3-kuźnia, 4-ciełenik, 5-mleczarnia, 6-garaż pługów parowych, 7-spiczlerz, 8-obora I, 9-obora II, 10-wiata, 11-stajnia koni roboczych, 12-stodoła, 13-gorzelnia, 14-stajnia, 15-dom oddźwiernego, 16-dom ogrodnika, 17, 20-24, 19-dom mieszkalny, 18-oranżeria, 25-budynek inwentarski, 27-stodoła, 26-domy mieszkalne, 28-chlew, 29-suszarnia chmielu.