

1. Obiekt

KAPLICA-MAUZOLEUM Rodziny Stoi

2. Czas powstania
lata 20-te
XX wieku

3. Miejscowość

TURKOWO

Zdjęcia, plan sytuacyjny, rzuty

4. Adres

Turkovo

nr hipoteczny

nr. działki 14/1L

5. Przynależność administracyjna

województwo poznańskie

powiat nowotomyski

gmina Kuślin

6. Poprzednie nazwy miejscowości

7. Przynależność administracyjna przed 1. VI. 1975 r.

województwo poznańskie

powiat poznański

8. Właściciel i jego adres

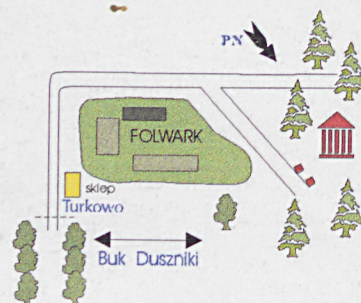
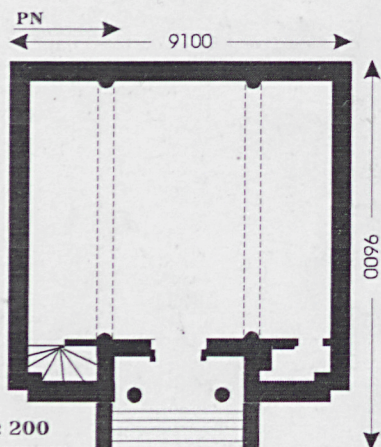
Skarb Państwa w zarządzie Lasów
Państwowych-Nadleśnictwo
Grodzisk Wlkp.

9. Użytkownik i jego adres

10. Rejestr zabytków

Nr 2632/A

data 21.10.1997r.



autor zdjęć P. Buchalski
data wykonania 09.09.97r
miejsce przechowywania negatywów

12. Autorzy, historia obiektu, określenia stylu

Kaplica związana jest z historią niemieckiej rodziny właścicieli majątku von Stich, z których pierwszym właścicielem był dzierżawca majątku Adolf Stich. Zakupił dobra w 1899 roku. Od 1913 roku właścicielem Turkowa był syn Adolf Max von Stich - dzierżawca Dusznik. Od 1941 roku majątek stał się własnością Adolfa Franciszka Ludwika von Stich - lotnika zmarłego śmiercią tragiczną w 1943 roku. Do 1945 roku właścicielką pozostała żona Agnieszka von Stich. Po wojnie majątek przeszedł na rzecz Skarbu Państwa.

Budowla bezstylowa nawiązująca do antyku w dwukolumnowym portyku.

13. Opis (sytuacja, materiał i konstrukcja, rzut, bryła, elewacje, dach, wnętrze, wyposażenie, instalacje)

Kaplica usytuowana jest na pn.-wsch. krańcu wsi przy polnej drodze do Sędzin i otoczona świerkowym lasem.

MATERIAŁ: zbudowana z cegły na ceglany cokole, pierwotnie otynkowana z fasadą oblicowaną piskowcem. Podpiwniczona z betonowym stropem Kleina i betonową posadzką. W narożnikach ceglane komory na trumny. Dach dwuspadowy, deskowany posyty papą. Krawędzie dachu obłożone blachą cynkową, cynkowe rynny. W dachu świetlik z teowników-pierwotnie przeszklony. Drzwi drewniane, płycinowe, dwuskrzydłowe w portalu z piskowca.

Schody zewn. betonowe a w przedsionku ceramiczna posadzka. Wewnątrz otynkowane ściany, ceramiczna posadzka, podwieszony na stalowych prętach betonowy strop w kształcie kolebki również żelazo-betonowe płaskie stropy boczne. Ołtarz murowany, otynkowany zdobiony mozaiką ceramiczną. Do krypty prowadzą kręte, betonowe schody.

PLAN: na rzucie kwadratu ze zryzalitowaną ścianą fasady, w której na osi prostokątny przedsionek z dwiema kolumnami i schodami na zewnątrz. Do ścian przedsionka przylegają: od pd. zejście do krypty od pn. pomieszczenie gospodarcze z wyjściem na dach.

BRYŁA: zwarta, jednokondygnacyjna z wydatnym portykiem od frontu, przekryta spłaszczonym dachem dwuspadowym.

Elewacja wsch. FASADA: jednokondygnacyjna z ryzalitem w formie dwukolumnowego portyku z trójkątnym naczółkiem, pośrodku którego płaskorzeźbiony ornament palmetowy. Naczółek na belkowaniu podpierają kanelowane kolumny z kapitelami w formie lotosu na echinusie. Na boniowanej fasadzie symetryczne płyciny z płaskorzeźbionym ornamentem wolutowym. W przedsionku na osi portal z belkowaniem nawiązującym do belkowania portyku. Na osi dwuskrzydłowe, płycinowe drzwi z kutymi ćwiekami.

ELEWACJE PD., PN.: jednokondygnacyjne na cokole, ślepe zwieńczone profilowanym gzymsem. Na elewacji pd. zachowany tynk.

ELEWACJA ZACH.: jednokondygnacyjna na cokole zwieńczona ~~profilowanym gzymsem~~ ~~na~~ ~~elewacji~~ trójkątnie z nawiewami powietrza w szczycie. Szczyt od kondygnacji oddziela profilowany gzymś. W cokole małe prostokątne okienko. Na elewacji zachowane fragmenty tynku.

WNĘTRZE: jednolite z murowanym ołtarzem z mozaiką na osi. Wyższa część środkowa sklepiona kolebką wspartą na półkolumnach - tworzy nawę główną, nawy boczne sklepione płasko z płycinami. Na osi na ścienie zach. ołtarz z mozaiką umieszczoną w łuku kolebki przedstawiającą wczesnochrześcijański wizerunek Chrystusa z nimbem - nad nim złote gwiazdy wpisane w łuk kolebki. Pośrodku posadzki prostokątna pokrywa krypty. Nad otworem do krypty prostokątny świetlik z kratownicą. Od wsch. dwa małe pomieszczenia w pn. schody kręte do krypty w pd. wyjście na dach.

WYPOSAŻENIE: zachowany ołtarz zdobiony ceramiczną mozaiką z wizerunkiem Chrystusa w tondzie i krzyżem kotwicznym w mensie ołtarza. Zachowane drzwi wejściowe kestonowe z ćwiekami. W krypcie fragmenty trumny.

Instalacje: brak

14. Kubatura	15. Powierzchnia użytkowa	16. Przeznaczenie pierwotne	17. Użytkowanie obecne
440m ³	76,5m ²	Kaplica-mauzoleum	nieużytkowany
18. Prace budowlane i konserwatorskie, ich przebieg i dokumentacja		19. Stan zachowania (fundamenty, ściany zewnętrzne, ściany wewnętrzne, sklepienia, stropy konstrukcje dachowe, pokrycie dachu, wyposażenie i instalacje)	
		<p>fundamenty-częściowo zawilgocone</p> <p>ściany zewnętrzne-pozbawione tynku, cegła i zaprawa ulega zwiędnięciu</p> <p> lico fasady z piaskowca ulega zwiędnięciu od co-</p> <p> kołu, pęknięte belkowanie nad kolumnami</p> <p>ściany wewnętrzne-ulegają szybkiemu zniszczeniu od momentu zburzenia</p> <p> szyb w świetliku, stan zachowania tynków zły. Na</p> <p> zachowanym tynku widać niedawne malowanie kapli-</p> <p> cy</p> <p>podwieszane sklepienie w znacznym stopniu rozbite</p> <p>konstrukcja dachowa zdrowa, osłabione poszycie papowe</p> <p>posadzki ceramiczne zdewastowane z ubytkami</p> <p>wyposażenie-ołtarz z mozaiką zachowane w dobrym stanie, drzwi</p> <p> wejściowe znacznie zniszczone</p> <p>zdewastowane krypta grobowa i trumny</p>	
20. Najpilniejsze postulaty konserwatorskie			
<p>naprawa świetlika i poszycia dachu</p> <p>otynkowanie budynku</p> <p>naprawa żelazo-betonowego stropu</p>			

21. Akta archiwalne (rodzaj akt, numer i miejsce przechowywania)

Ks.wieczyste [REDACTED] w Urząd Rejonowy w Nowym Tomys-
lu

22. Bibliografia

Turkowo-Zabytkowy Park dworski.opr.mgr inż.
Hipolit Rataj 1983r

23. Źródła ikonograficzne i fotografie (rodzaj, miejsce przechowywania, sygnatury)

Karta Inwentaryzacyjna Folwarku w Turkowie.WKZ w P-niu

fot.kaplicy w opr.Parku dworskiego w Turkowie.
WKZ w P-niu

24. Uwagi różne

25 Wypełnił

A.P.Buchalscy
imię i nazwisko

data 09.09.97r

26. Sprawdził

imię i nazwisko

data

27. Załączniki

Wkładka 1,2 fot.,3fot.

1. Miejscowość TURKOWO	2. Obiekt (nazwa jak w karcie) Kaplica-mauzoleum	3. Zawartość wkładki (nazwa obiektu lub materiału uzupełniającego) 1. widok ołtarza, 2.elewacja pd.
---------------------------	---	--



Wkładkę założył: P. Buchalski 09.09.97r
(imię, nazwisko, data)

Miejsce przechowywania negatywów WKZ w P-niu

1. Miejscowość

TURKOWO

2. Obiekt (nazwa jak w karcie)

Kaplica-mauzoleum

3. Zawartość wkładki (nazwa obiektu lub materiału uzupełniającego)

3.pokrywa krypty,4.fr.mozaiki,5,krypta grobowa



Wkładkę założył: P. Buchalski 09.09.97r
(imię, nazwisko, data)

Miejsce przechowywania negatywów WKZ W P-niu

1. Miejscowość
TURKOWO

2. Obiekt (nazwa jak w karcie)
Kaplica-manzoleum

3. Zawartość wkładki (nazwa obiektu lub materiału uzupełniającego)
6.świetlik ,7.elewacja zach.,8.elewacja pn.



Wkładkę założył: P. Buchalski 09.09.97r
(imię, nazwisko, data)

Miejsce przechowywania negatywów WKZ w P-niu