

OSRODEK DOKUMENTACJI  
ZABYTEKÓW W WARSZAWIE

KARTA EWIDENCYJNA ZABYTEKÓW  
ARCHITEKTURY I BUDOWNICTWA

A B C D E F G H I J K L M N O P R S T U V X Y Z

Nr 7509 WIELKOPOLSKIE

1. Obiekt

922/2 PAŁAC, tzw. NOWY

2. Czas powstania

1871 r., 1900 r.

3. Miejscowość

WĄSOWO

11. Zdjęcia, rzut, przekrój, sytuacja, orientacja



Elewacja pn. pałacu.



4. Adres

Wąsowo, PGR

nr hipoteczny .....

5. Przynależność administracyjna

województwo ..... poznańskie

gmina ..... Kuślin POW. NOWOTOMYSKI

6. Poprzednie nazwy miejscowości

Wonsowo

Hardtshufen

7. Przynależność administracyjna

przed 1 VI 1975

województwo ..... poznańskie

powiat ..... nowotomyski

8. Właściciel i jego adres

Urząd Gminy w Kuślinie  
64-316 Kuślin

9. Użytkownik i jego adres

Urząd Gminy w Kuślinie  
64-316 Kuślin

10. Rejestr zabytków

Nr 1689/A

4.06.1975 r.



12. Autorzy, historia obiektu, określenia stylu.

Pałac wzniesiono z inicjatywy właściciela majątku Richarda Hardta w latach 1880 - 1881 wg projektu berlińskiego architekta Gustawa Erdmanna i rozbudowano w latach 1899 - 1900 dla syna, spadkobiercy po zmarłym ojcu, Fryderyka Wilhelma Hardta. Pałac zbudowano w pd. części parku, w miejscu do tej pory niezabudowywanym, ~~gdzie stał~~ się nowym obiektem. (w miejsce starego pałacu) organizującym przestrzeń założenia rezydencjonalnego. Pałac był siedzibą rodową Hardtów, rodzajem letniej rezydencji dla zamożnych przedsiębiorców z Berlina. Pałac pozostawał w rękach rodziny Hardtów do końca II wojny światowej. Po wojnie przejęty przez Skarb Państwa był przez kilkadziesiąt lat Ośrodkiem Szkoleniowym WZ PGR w Poznaniu. Pałac zbudowano w stylu neogotyckim. Stylistykę tę zastosowano konsekwentnie w kształtowaniu bryły, elewacji oraz wnętrza pałacu.

13. Opis (sytuacja, materiał i konstrukcja, rzut, bryła, elewacje, wnętrza, wyposażenie, instalacje).

Sytuacja.

Pałac znajduje się w obrębie zespołu rezydencjonalnego w pn. części wsi. Budowla usytuowana jest na skraju zbocza gwałtownie opadającego w kierunku pn. Pałac zbudowano w bezpośrednim sąsiedztwie starego pałacu tj. w odległości ok. 50 m na pn.-wsch.

Materiał i konstrukcja.

Pałac zbudowano na podmurówce z kamienia i cegły. Ściany budynku są ceglane, zewnętrzne licowane są klinkierową cegłą. Zdobienia ścian wykonano z cegły glazurowanej. Obramienia okien i drzwi, niektóre elementy konstrukcyjne oraz zdobnicze wykonane są z piaskowca i imitującego go cementu. Dachy kryte są blachą cynkową. Sklepienia krzyżowe, krzyżowo-żebrowe, także o złożonym rysunku, są ceramiczne i wzmacniane konstrukcją betonową. Stropy w piwnicach i niektórych pomieszczeniach na wyższych kondygnacjach ceramiczne, także o konstrukcji typu Kleina. Pozostałe stropy drewniane. Klatki schodowe kamienne, murowane, drewniane i metalowe. Więźba dachowa o bardzo złożonej konstrukcji opartej o więzary krokwiowo-jętkowe i płatwie - drewniana.

Rzut.

Rzut pałacu jest złożony, w środkowej części zbliżony do prostokąta z licznymi ryzalitami, dwoma wydatnie wysuniętymi od pd, dwoma niewielkimi od zach, okazałym narożnym od pn.-zach, niewielkim od pn, wysuniętą wieżą od pn.-wsch. oraz jednym okazałym od wsch. Układ pomieszczeń jest złożony, ~~nie można~~ ~~w nim~~ określić porządku wg traktów. Pomieszczenia uporządkowane są raczej wg czterech osi prostopadłych do fasady. Porządek ten narzucony został przez konstrukcję budowli. Komunikację w budynku zgrupowano w części pd. W części pn. znajdują się obszerne sale o charakterze reprezentacyjnym, rozdzielone na osi budynku okazałą sienią.

Bryła.

Bryła budynku jest silnie zróżnicowana. Ukształtowana jest przez przenikające się bryły, głównie prostopadłościenne. Bok pd. jest ukształtowany przez szereg wysuniętych i cofniętych płaszczyzn, formujących dwa duże ryzality. Pierwszy w części zach, bliżej środka budynku, o pełnej wysokości budowli z niską c.d. na wkładce nr 1.



<p>14. Kubatura</p> <p>10.780 m<sup>3</sup></p>	<p>15. Powierzchnia użytkowa</p> <p>1640 m<sup>2</sup></p>	<p>16. Przeznaczenie pierwotne</p> <p>rezydencja</p>	<p>17. Użytkowanie obecne</p> <p>nie jest użytkowany</p>
<p>18. Prace budowlane i konserwatorskie, ich przebieg i dokumentacja</p>		<p>19. Stan zachowania (fundamenty, ściany zewnętrzne, ściany wewnętrzne, sklepienia, stropy, konstrukcje dachowe, pokrycie dachu, wyposażenie i instalacje)</p> <p>Stan zachowania fundamentów, ścian zewnętrznych, ścian wewnętrznych, sklepień, stropów, konstrukcji dachowej i pokrycia dachu jest zasadniczo dobry. Liczne drobne ubytki i zacieki wskazują na niebezpieczeństwo dewastacji w najbliższym czasie. Wyposażenie oraz instalacje wymagają wielu napraw oraz częściowej wymiany.</p>	
		<p>20. Najpilniejsze postulaty konserwatorskie</p> <p>Należy promować działania zmierzające do prawidłowego zagospodarowania obiektu.</p>	



21. Akta archiwalne (rodzaj akt, numer i miejsce przechowywania)

(Współczesne)

Dokumentacja Techniczna, Pałac neogotycki  
z 2 poł. XIX w. Inwentaryzacja architektoniczno -  
konserwatorska. 1981 rok. Urząd Gminy w Kuślinie.  
Dokumentacja wykonana przez PKZ w Poznaniu.

22. Bibliografia

A. Duncker, Pozen's Schlösser und Burgen, Berlin  
(przed) 1896.  
J. Skuratowicz, Dwory i pałace w Wielkim Księstwie  
Poznańskim. Poznań 1981. ss. 90, 91, 101.  
E. Linette. Wąsowo - zespół pałacowy. Maszynopis.  
PKZ Poznań 1974.

23. Źródła ikonograficzne i fotograficzne (rodzaj, miejsce przechowywania, sygnatury)

A. Duncker, Pozen's Schlösser und Burgen, Berlin  
(przed) 1896. (Widok pałacu z pn.-wsch. przed prze-  
budową).  
Dokumentacja fotograficzna. /W:/ E. Linette,  
Wąsowo - zespół pałacowy. PKZ Poznań 1974.  
J. Skuratowicz, Dwory i pałace w Wielkim Księstwie  
Poznańskim. Poznań 1981. il. 146, 147, 176, 177, 178.

24. Uwagi różne

W możliwie krótkim czasie pałac powinien być zagospoda-  
rowany.

25. Opracował

tekst ..... mgr Jacek Piotrowski, maj 1992 rok.  
imię, nazwisko, data, podpis  
plany, rysunki ..... mgr Jacek Piotrowski, maj 1992 rok.  
imię, nazwisko, data, podpis  
zdjęcia fotogr. .... mgr Jacek Piotrowski, maj 1992 rok.  
imię, nazwisko, data, podpis  
miejsce przechowywania negatywów .....

KARTA PO WYPEŁNIENIU PODLEGA OCHRONIE NA PODSTAWIE PRZEPISÓW PRAWA AUTORSKIEGO !

26. Adnotacje o inspekcjach, informacje o zmianach (daty, imiona i nazwiska wypełniających)

27. Załączniki

Wkładki nr: 1,2,3,4,5,6.



1. Miejscowość WĄSOWO, PGR	2. Obiekt (nazwa jak w karcie) PAŁAC, tzw. NOWY	3. Zawartość wkładki (nazwa obiektu lub materiału uzupełniającego) c.d. opisu z rubryki nr 13.
-------------------------------	--	---

przybudówką od frontu. Drugi ryzalit znajduje się w pd.-wsch. narożu, jest także pełnej wysokości budynku. Między ryzalitami umieszczono niski łącznik, za którym wznosi się nieco cofnięta płaszczyzna głównej części pałacu. Przybudówka ryzalitu zach. i łącznik przykryte są dachami płaskimi. Ryzalit zach. przykryty jest dachem dwuspadowym. Część główna - pośrodku, oraz ryzalit wsch. nakryte są dachami trójspadowymi. Część środkowa wzbogacona jest o mały daszek wykusza ostatniej kondygnacji, ryzalit wsch. o ostrosłupowy dach ustawiony w jego pd.-zach. narożu. Płaszczyzna zach. bryły pałacu jest słabo zróżnicowana. Tutaj w centrum umieszczono, od pd. wąski trójboczny ryzalit, wznoszący się o jedną kondygnację wyżej od głównej płaszczyzny elewacji i od pn. niski ryzalit o planie prostokąta. Ta część bryły nakryta jest dachem trójspadowym, ryzalit pd. nakryty jest stromym dachem ostrosłupowym. Ryzalit pn. nakryto dachem płaskim, nad którym umieszczono niewielki wykusz nakryty dachem dwuspadowym. Naroże pn.-zach. wypełnia okazały, ukośnie przylegający do głównej bryły pałacu, ryzalit przypominający skrzydło. Ryzalit ma wysokość głównej części budynku i od szczytu zakończony jest niższym trójbocznym ryzalitem. Do ryzalitu od pn.-wsch. dobudowano okazały wykusz. Główna część ryzalitu nakryta jest dachem trójspadowym. Dostawiony ryzalit od szczytu zwieńczony jest płasko, nad nim wznosi się wystawa dachowa nakryta dachem dwuspadowym. Dachem dwuspadowym nakryto także wykusz. Płaszczyzna pn. jest silnie spłaszczona. Tutaj jedynie w centrum umieszczono płaski ryzalit. Od pn. bryła pałacu zwieńczona jest dłuższym bokiem dachu czterospadowego. Ryzalit zwieńczony dachem trójspadowym, wzbogaconym dwuspadowym dachem, również płaskiego, wykusza ostatniej kondygnacji. Po bokach ryzalitu w płaszczyźnie dachu umieszczono trójboczne wystawy nakryte dachami ostrosłupowymi. Do pn.-wsch. naroża bryły pałacu przylega ośmioboczna wieża z czterema wykuszami na ostatniej kondygnacji, nakryta stromym ostrosłupowym dachem, podwyższonym o latarnię, zwieńczoną również ostrosłupowo. Wsch. płaszczyzna pałacu jest rozczłonkowana. W pd. części umieszczono okazały ryzalit, dodatkowo wzbogacony w szczycie niskim ryzalitem i wykuszem wznoszącym się w partii dachu głównej części. Między wieżą i ryzalitem umieszczono, wsparty na słupach taras. Ryzalit zwieńczony jest dachem trójspadowym, wzbogaconym w szczycie dwuspadowym dachem wykusza. Mały ryzalit dostawiony do szczytu zadaszony jest spłaszczonym dachem trójspadowym.

Wkładkę założył: mgr Jacek Piotrowski, maj 1992 rok.

Imię, nazwisko, data

Wzór ODZ 1978 r.

Miejsce przechowywania negatywów: .....



## Elewacje.

Fasada - elewacja pd. jest dziewięcioosiowa i trójkondygnacyjna. Osie wyznaczają okna prostokątne o zwieńczeniach prostych, w formie łuków odcinkowych i ostrołuków. Drzwi umieszczono w trzeciej osi od zach. Drzwi przysłonięte są trójsiowym krytym podjazdem. W fasadzie dominują dwa ryzality, wsch. obejmujący trzy osie i zach. jednoosiowy, obejmujący trzecią oś od zach. Części wsch. i zach. fasady wsparte są na wysokim cokole obejmującym pierwszą kondygnację tych części elewacji. Wyższe kondygnacje rozdzielone są gzymsami międzykondygnacyjnymi. Fasada zwieńczona jest gzymsami podokapowymi w częściach wsch. i zach. Ryzalit zach. zwieńczony jest dwoma bokami szczytu dachu dwuspadowego. Część centralna w partii poddasza jest w pełnej trójosiowej szerokości rozbudowana w formie okazałej wystawy z wykuszem na osi. Wystawa zwieńczona jest gzymsem podokapowym, a na osi dwoma bokami szczytu dachu wykusza. Partia poddasza jest także rozczłonkowana w partii zach. osi wsch. ryzalitu, gdzie rozbudowano ją w formę jednokondygnacyjnej wieżyczki, nakrytej osobnym dachem.

Elewacja zach. jest ośmioosiowa i dwukondygnacyjna z dodatkową kondygnacją przyziemia. Osie wyznaczają okna, o zróżnicowanej wielkości, zwieńczone prosto, odcinkowo oraz ostrołukowo. Elewację wzbogacają ryzality w partii środkowej. Pierwszy - pd, trójboczny i trójosiowy, drugi pn, jednoosiowy, niski, sięgający zaledwie kondygnacji przyziemia i kondygnacji podstawowej. Kondygnację przyziemia osadzono w wysokim cokole. Kondygnacje rozdzielone są gzymsem międzykondygnacyjnym, w dwóch odcinkach, rozdzielonych trójbocznym ryzalitem. Całość wieńczy gzymś podokapowy. W partii poddasza umieszczono jednokondygnacyjną wieżyczkę, stanowiącą nadbudowę trójbocznego ryzalitu. Wieżyczka zwieńczona jest osobnym dachem. Na osi niskiego pn. ryzalitu, w partii poddasza umieszczono wystawę, w formie silnie spłaszczonego wykusza. Wystawa zwieńczona jest dwoma bokami szczytu dachu.

Do pn.-wsch. naroża głównej części pałacu przylega ukośnie okazały ryzalit, którego ściana szczytowa jest jednoosiowa i dwukondygnacyjna z dodatkowymi kondygnacjami w partii przyziemia i poddasza. Oś wyznaczającą w trójbocznym ryzalicie szczytu, okna - okazałe prostokątne w głównych kondygnacjach, półokrągło zwieńczone w partii przyziemia i ostrołukowe w partii poddasza. W partii trójbocznego ryzalitu wyodrębniono kondygnacje gzymsami i zwieńczono balustradą balkonu. Całość wieńczy gzymś podokapowy oraz na osi dwa boki szczytu dachu.

Elewacja pn. jest ośmioosiowa i dwukondygnacyjna. Skrajna oś wsch. wyznaczona jest w partii wieży - ośmiobocznej w planie, wysuniętej z lica elewacji trzema bokami. Skrajne dwie osie zach. wyznaczone są w ścianie bocznej ukośnie przylegającego ryzalitu. Część centralna pięcioosiowa ma pośrodku wyodrębniony trójosiowy ryzalit. Oś środkową części centralnej oraz oś drugą skrajną od zach. w pierwszej kondygnacji wyznaczają drzwi. Pozostałe osie wyznaczają okna. Okna elewacji są różnej wielkości, zwieńczone są prosto, odcinkowo i ostrołukowo.



1. Miejscowość WĄSOWO, PGR	2. Obiekt (nazwa jak w karcie) PAŁAC, tzw. NOWY	3. Zawartość wkładki (nazwa obiektu lub materiału uzupełniającego) c.d. opisu z rubryki nr 13.
-------------------------------	--	---

Kondygnacje rozdzielono gzymsem międzykondygnacyjnym. Elewację wieńczy gzyms podokapowy, który w partii wieży jest gzymsem międzykondygnacyjnym. Nad gzymsem wieńczącym, w partii ryzalitu środkowego nadbudowano dodatkową kondygnację wzbogaconą spłaszczonym wykuszem na osi. Okazała wystawa zwieńczona jest okapem dachu ze sterczynami w narożach. Wykusz wystawy zwieńczony jest dwoma bokami szczytu dachu. Po bokach wystawy oraz w części wsch. poddasza ukośnego zach. ryzalitu umieszczono małe trójboczne kaferki, nakryte osobnymi dachami. Zach. oś w partii drugiej kondygnacji i poddasza jest rozbudowana w formie wykusza. Podporą wykusza jest balkon drugiej kondygnacji. Na jego narożach ustawiono masywne kolumny, które podtrzymują ostrołukową arkadę stanowiącą podstawę wykusza, którego okna znajdują się na poziomie poddasza. Wykusz zwieńczony jest dwoma bokami szczytu dachu. Wieża jest czterokondygnacyjna, tzn. że nad drugą kondygnacją elewacji wznoszą się jeszcze dwie kondygnacje. Czwarta kondygnacja jest silnie rozbudowana. Ściany tej partii są lekko wysunięte z lica muru kondygnacji dolnych. Drzwi i okna tej kondygnacji są przysłonięte podcieniem widokowym. Arkady podcienia utworzone są przez słupy podpierające odcinkowe łuki. Balustradę ukształtowano w formie krenelażu. Wieżę wieńczy gzym podokapowy. Gzyms, w partii jedynej osi wieży od pn. przecięty jest wykuszem wznoszącym się w części poddasza. Wykusz zwieńczony jest dwoma bokami szczytu dachu.

Elewacja wsch. jest czteroosiowa i dwukondygnacyjna z dodatkową kondygnacją przyziemia i poddasza. Oś centralną elewacji, tj. drugą od pn. wyznaczają drzwi na dwóch kondygnacjach głównych i w kondygnacji przyziemia. Pozostałe osie wyznaczone są przez okna różnej wielkości o zwieńczeniach prostych i odcinkowych. Część centralną elewacji flankują od pn. - wieża wysunięta z lica głównej części budynku trzema bokami oraz od pd. okazały ryzalit. Wieża i ryzalit są jednoosiowe. Elewacja wznosi się na okazałym cokole zajmującym płaszczyznę elewacji do wysokości kondygnacji przyziemia. Kondygnacje rozdzielono gzymsem międzykondygnacyjnym. Przedłużeniem gzymsu wieńczącego cokół i gzymsu międzykondygnacyjnego jest dwupoziomowy taras przysłaniający dolną partię centrum elewacji. Całość wieńczy gzyms podokapowy. Gzyms podokapowy w partii ściany szczytowej pd. ryzalitu

Wkładkę założył: mgr Jacek Piotrowski, maj 1992 rok.  
Imię, nazwisko, data

Wzór ODZ 1978 r.

Miejsce przechowywania negatywów: .....



jest przerwany wykuszem usytuowanym w partii poddasza. Wykusz zwieńczony jest dwoma bokami szczytu dachu. Wieża od strony wsch. jest czterokondygnacyjna. Dwie pierwsze kondygnacje usytuowano na poziomie pozostałych kondygnacji elewacji. Druga kondygnacja wzbogacona jest tutaj silnie wysuniętym wykuszem. Druga kondygnacja zwieńczona jest gzymsem międzykondygnacyjnym, stanowiącym przedłużenie gzymsu podokapowego pozostałych części elewacji. Czwarta kondygnacja uformowana w kształcie widokowego podcienia, podobnie jak w kondygnacji pn. Podcień oraz zwieńczenie wieży są podobne z każdej z ośmiu stron wieży. Jedynie wykusze partii poddasza umieszczono przemiennie na czterech bokach wieży.

### Wnętrze.

Pałac ma dwie kondygnacje podstawowe z rozbudowaną kondygnacją przyziemia, reprezentacyjną od pd. i użytkową od pn. oraz z mieszkalnym poddaszem. Wieża pałacu jest czterokondygnacyjna z poddaszem. Liczne pomieszczenia pałacu dają skomplikowany układ. Główne wejście do pałacu znajduje się po stronie pd, jest przykryte zadaszonym podjazdem. Wejście prowadzi do niewielkiej ośmiobocznej sieni. Z sieni wyprowadzono trzy wyjścia. Boczne małe, mają podrzędne znaczenie. Zach. prowadzi do dolnego poziomu hallu, wsch. do niewielkiej sali recepcyjnej, której wewnątrz rozdzielono arkadami na dwie części, sklepioną pn. - dosyć mroczną i pd. o ściętych narożach od pd.-wsch i pd.-zach. - jasną, oświetloną przez duże okno. Środkowe wyjście z sieni schodami prowadzi na kondygnację reprezentacyjną. Schody kończą się w hallu. Hall pozbawiony okien ma wyłącznie komunikacyjne znaczenie. Na zach. z hallu prowadzą schody boczne na kondygnacje wyższe i do przyziemia. Na wsch. od hallu umieszczono bardzo okazałą górną sień. W pd. stronie sieni umieszczono bardzo reprezentacyjną klatkę schodową prowadzącą na piętro. W części środkowej, pod arkadami umieszczono duży kominek. Część pn. ma wyjście na taras. Górną sień od wsch. i zach. flankują dwa salony. Przez salon zach. prowadzą drzwi do ukośnie przylegającej, dwupoziomowej biblioteki. Od pn.-wsch. prowadzą drzwi na taras. Salon wsch. ma charakter reprezentacyjny. Wyróżnia go skala oraz zdobienia. Do czasów współczesnych zachował się zdobiony neogotyckim motywem strop i kominek. Ze wsch. salonu oraz z pd.-wsch. naroża górnej sieni prowadzą drzwi do bardzo dużej jadalni. Przestrzeń jadalni organizuje ogromny kamienny kominek sięgający stropu, boazerie i drzwi, a także ozdobny strop. Od pd. jadalnia ma aneks sklepiony krzyżowo, mający wewnętrzną komunikację z kuchnią umieszczoną w przyziemiu. Z jadalni, także po pd. stronie prowadzą drzwi do pokoju zimowego. Centralnym miejscem drugiej kondygnacji jest sień umieszczona nad klatką schodową. Z sieni prowadzą drzwi oraz korytarze do mniejszych i skromniejszych pomieszczeń - sypialni, gabinetów i tp.



1. Miejscowość WAŚOWO, PGR	2. Obiekt (nazwa jak w karcie) PAŁAC, tzw. NOWY	3. Zawartość wkładki (nazwa obiektu lub materiału uzupełniającego) c.d. opisu z rubryki nr 13, plan pałacu, plan sytuacyjny.
-------------------------------	--	---

WypośaŹenie.

Zachowały się dość dobrze podstawowe składniki wyposaŹenia. W części reprezentacyjnej pałacu, w partii pd. przyziemia oraz całej pierwszej kondygnacji zachowały się kamienne posadzki i schody, parkiety i drewniane schody, boazerie, balustrady, bogata stolarka drzwiowa oraz stolarka okienna. W partii przyziemia zachował się kominek w sali recepcyjnej. Kominki, znacznych rozmiarów, znajdują się również na pierwszej kondygnacji: w sieni górnej -zrozbudowaną formą ławek pod arkadami, w bibliotece, salonie wsch, w pomieszczeniu wieŹy oraz najokazalszy w jadalni. Jeden kominek zachował się również na kondygnacji drugiej. W kondygnacji pierwszej ciekawe i cenne są także sklepienia i stropy. Szczególnie interesujące są stropy drewniane, bogato zdobione motywami roślinnymi w salonie zach. i górnej sieni oraz stropy o neogotyckiej stylistyce w salonie wsch. i jadalni. Okna pałacu, podwójne i pojedyncze ujęte w ramy kamienne, drewniane i metalowe. Wiele okien pierwszej kondygnacji ma zamontowane mechanizmy zewnętrznych Źaluzji.

Instalacje.

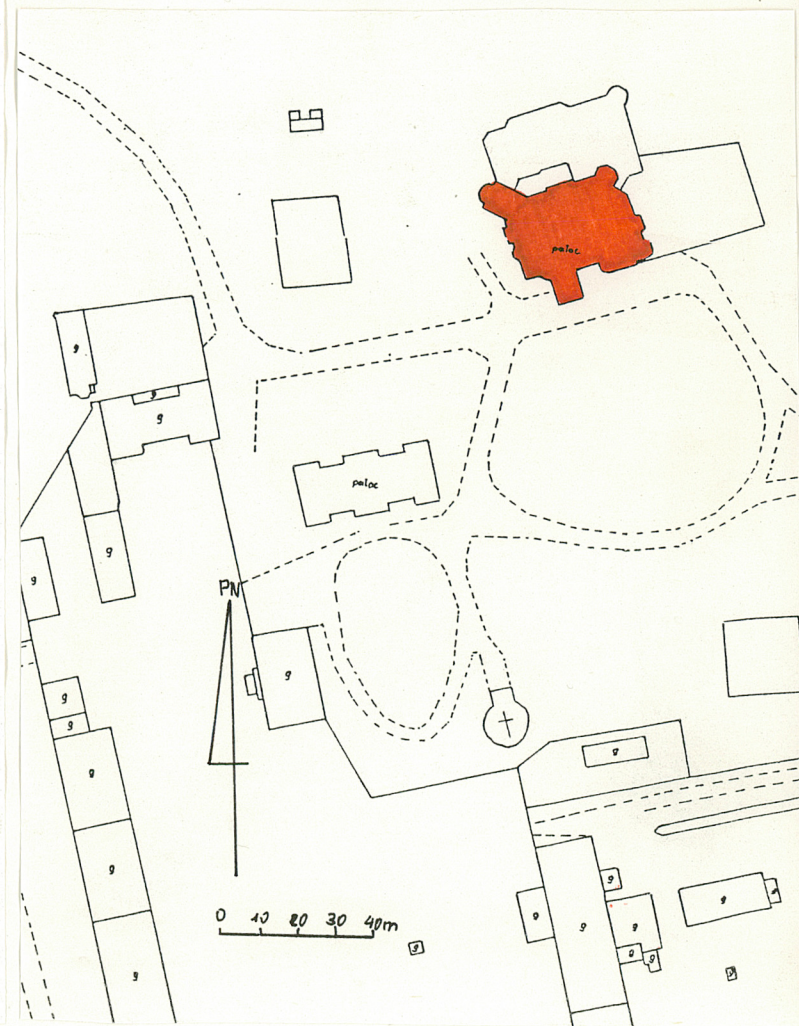
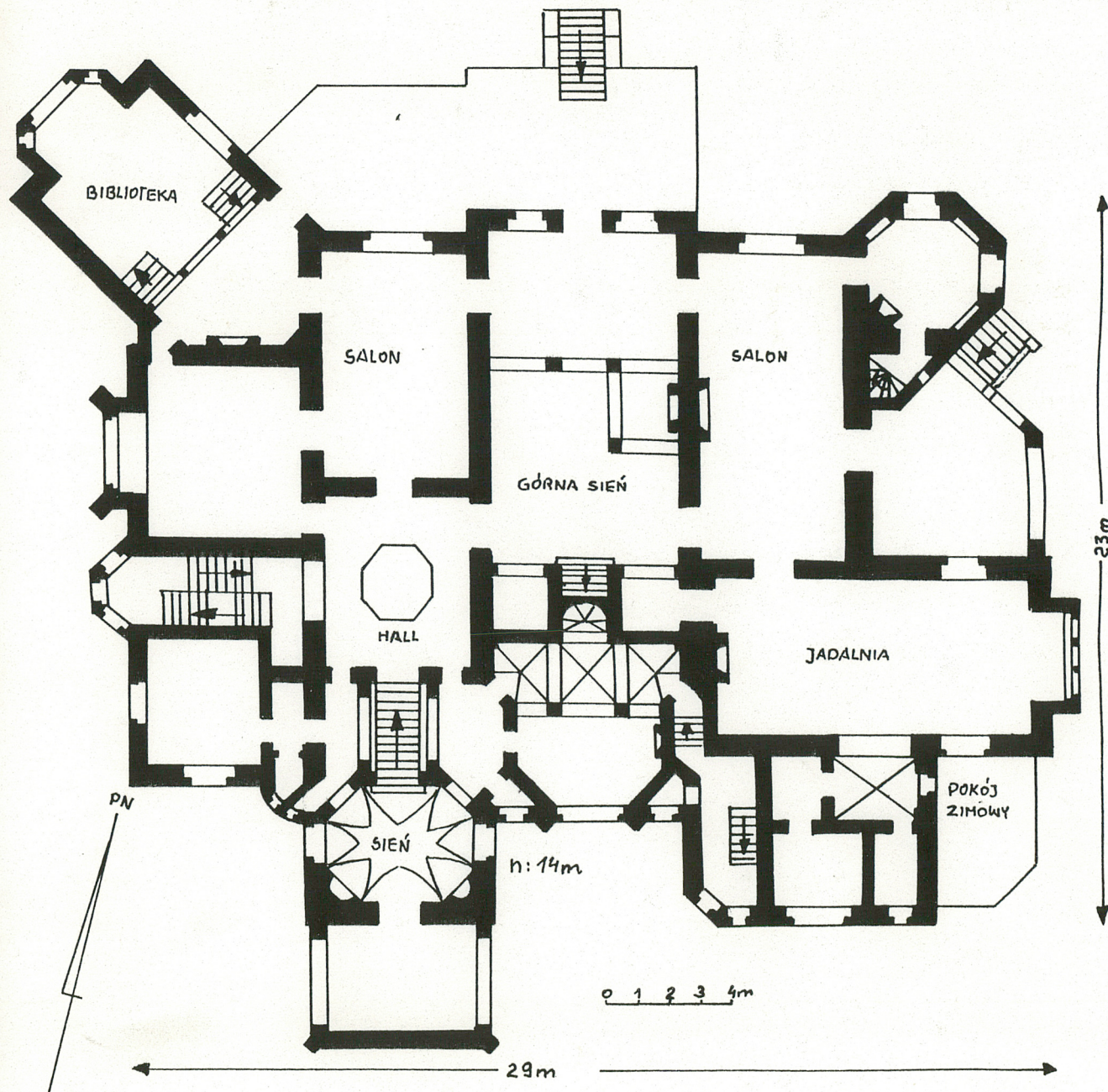
Pałac wyposażony jest w instalacje: wodociagowā, kanalizacyjnā, elektrycznā.

Wkładkę załóżył: mgr Jacek Piotrowski, maj 1992 rok.  
linię, nazwisko, data

Wzór ODZ 1978 r.

Miejsce przechowywania negatywów: .....







1. Miejscowość	2. Obiekt (nazwa jak w karcie)	3. Zawartość wkladki (nazwa obiektu lub materiału uzupełniającego)
WĄSOWO, PGR	PAŁAC, tzw. NOWY	Fotografie.



Część centralna fasady.



Pierwsza kondygnacja części centralnej fasady.



Podcień podjazdu pod główne wejście do pałacu.

Wkładkę założył: mgr Jacek Piotrowski, maj 1992 rok. Widok pałacu od strony pd.-zach.  
Imię, nazwisko, data

Miejsce przechowywania negatywów: .....





Wykusz w skrajnej zach. osi  
pn. elewacji pałacu.



Widok pałacu od pn.-zach.



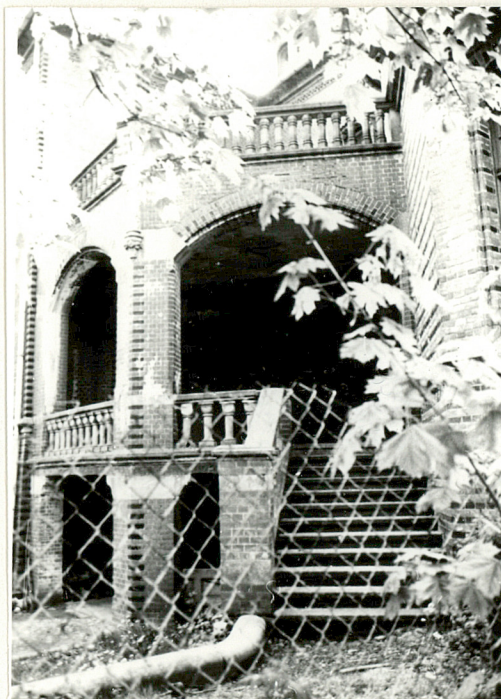
Wieża pałacu, widok z pn.



1. Miejscowość WĄSOWO, PGR	2. Obiekt (nazwa jak w karcie) PAŁAC, tzw. NOWY	3. Zawartość wkładki (nazwa obiektu lub materiału uzupełniającego) Fotografie.
-------------------------------	--	---



Elewacja wsch, widok  
widok z pd.-wsch.



Taras elewacji wsch.  
pałacu.



Schody prowadzące z sieni  
do hallu.

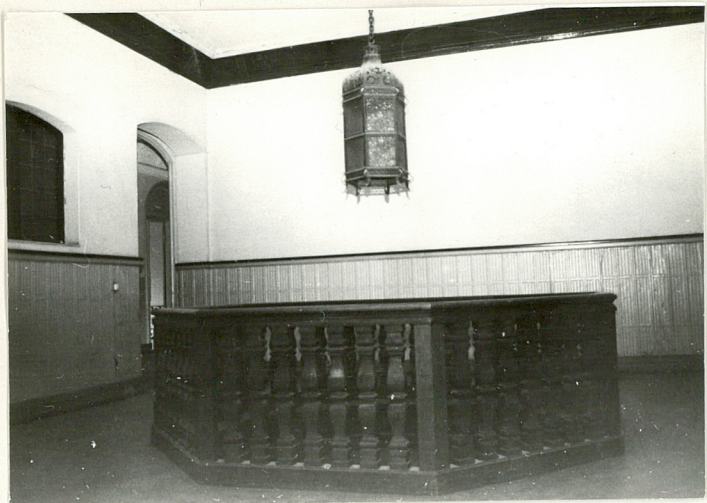
Wkładkę założył: mgr Jacek Pietrowski, maj 1992 rok.  
Inicj., nazwisko, data

Wzór ODZ 1978 r.

Miejsce przechowywania negatywów: .....

SP Leszno 1518 89 1000





Hall.



Sień górna, widok z pn. na schody prowadzące na drugą kondygnację.



Główne schody pałacu,  
widok na fragment przy  
sieni drugiej kondygnacji.



Jadalnia, widok od wsch.



1. Miejscowość WĄSOWO, PGR	2. Obiekt (nazwa jak w karcie) PAŁAC, tzw. NOWY	3. Zawartość wkładki (nazwa obiektu lub materiału uzupełniającego) Fotografie.
-------------------------------	--	---



Salon zach. pałacu.



Salon wsch. pałacu.



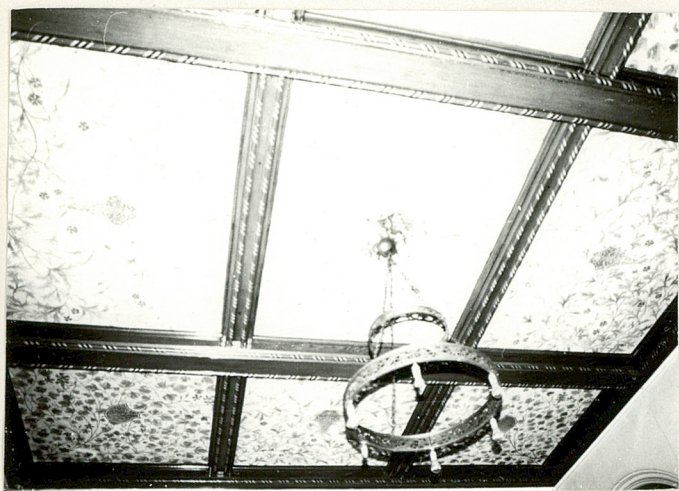
Pomieszczenie w wieży, w pierwszej kondygnacji.

Wkładkę założył: mgr Jacek Piotrowski, maj 1992 rok.  
Inię, nazwisko, data

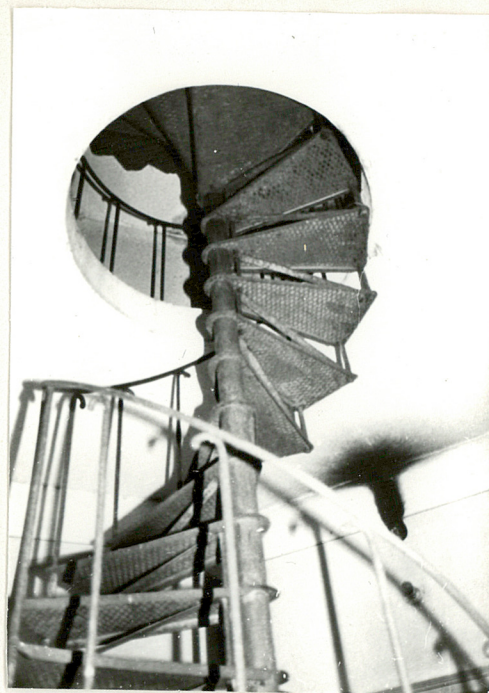
Wzór ODZ 1978 r.

Miejsce przechowywania negatywów: .....





Strop górnej sieni.



Klatka schodowa wieży  
na wysokości trzeciej  
kondygnacji.



Zachowany kominek w pomieszce-  
niu drugiej kondygnacji.