

1. Obiekt

Pałac

444/1

2. Czas powstania

XVIII w., XIX w.

3. Miejscowość

TUREW

11. Zdjęcia, plan sytuacyjny, rzuty



4. Adres

Turew

nr hipoteczny .....

5. Przynależność administracyjna

województwo .....

leszczyńskie

gmina .....

Kościan

POW. KOŚCIANSKI

6. Poprzednie nazwy miejscowości

7. Przynależność administracyjna  
przed 1.VI.1975

województwo .....

poznańskie

powiat .....

Kościan

8. Właściciel i jego adres

Stacja Badawcza Zakładu Biologii  
Rolnej PAN w Poznaniu

9. Użytkownik i jego adres

Stacja Badawcza Zakładu Biologii  
Rolnej PAN w Poznaniu

10. Rejestr zabytków

Kl. III - 885/11/65

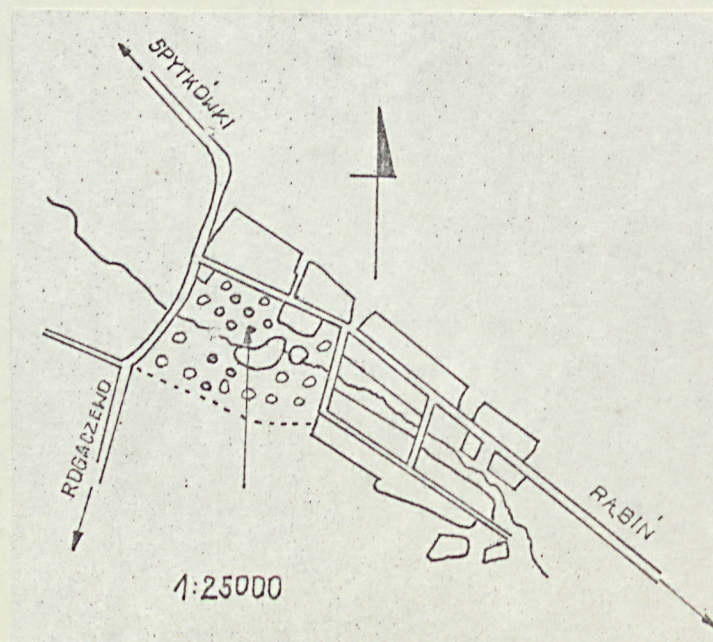
Nr .....

A-192/44

data .....

21.01.1965

autor zdjęć I. Folaron  
data wykonania X. 1979 r.  
miejsce przechowywania negatywów





12. Autorzy, historia obiektu, określenia stylu.

Na początku XVIII w. na miejscu obecnego pałacu stał drewniany dwór /wł. Radomickiego/. Budowa zachowanego pałacu rozpoczęta została w latach 40-tych XVIII w. przez Ludwika Chłapowskiego w oparciu o wzór pałacu w Czempiniu, wykonany i przebudowany w latach 60-tych i 70-tych przez Stanisława Chłapowskiego /górną część fasady w duchu saskiego baroku/. W ostatnim 20-leciu XVIII w. Józef Chłapowski dobudował palladiańską loggię frontową i dekorował salon/. W latach 1820-50 przebudowa neogotycka Dezyderego Chłapowskiego /dobudowa wieży wsch., kaplicy - 1846 r., dostawienie przypór, podział pomieszczeń/. W 1907 - wybudowano nowy szczyt ryzalitu ogrodowego, ozdobiono fasadę herbem Dryja, założono CO i łazienki. W 1919 r. założono elektryczność, usunięto neogotyckie obramienia okien i zmieniono otwory loggi /Chłapowski Zygmunt/. W 1938 r. pałac remontowany przez Krzysztofa Morawskiego. Zniszczony i splądrowany w 1945 r. przejął PGR, by oddać go w 1951 r. Stacji Badawczej Zakładu Biologii Rolnej PAN w Poznaniu, która przeprowadziła remont. Sztukaterie głównego salonu z dekoracją z motywów instrumentów muzycznych - z 1868 r., salonów bocznych - późniejsze. W pokoju narożnym pd-wsch. - kominek z herbami Dryja i Zaremba 1909 r. Obecny park z czasów generała Chłapowskiego - na miejscu włoskiego ogrodu projektu Augustyna Denizot.

13. Opis (sytuacja, materiał i konstrukcja, rzut, bryła, elewacje, dach, wnętrze wyposażenie, instalacje)

Pałac usytuowany w środkowej części wsi na pd. od ulicy Szkolnej, fasadą zwrócony na pn., z dostawioną od wsch. kaplicą, otoczony parkiem.

Zbudowany na ceglany cokole, o ścianach z cegły, otynkowany, z drewnianymi stropami, <sup>skawo-</sup>stolcową więźbą dachową, z dachem korpusu głównego łamanym o dolnej połaci obciętej, z dachem kopułowym 4-spadowym z dolną połacią o wklęsłym profilu wybudówki - pokrytymi łupkiem, z dwuspadowymi dachami ryzalitów bocznych pokrytymi blachą /i przybudówki łączącej pałac z kaplicą - pokrytym dachówką karpiówką w koronkę/; o drewnianych posadzkach.

Założony na planie prostokąta, z dostawionym obustronnym ryzalitem środkowym i ryzalitami bocznymi od pn. oraz z dobudówką od wsch.; dwutraktowy /znacznie przebudowany- gł. w przyziemiu/. Bryłę tworzy trzykondygnacyjny prostopadłościan korpusu przykryty dachem o stosunku 1:1,3 i 3-kondygnacyjne ryzality z niskimi dachami.

We wnętrzu: trzy klatki schodowe //dwie /jedno i 3-biegowe/ w ryzalitach bocznych i jedna główna w sieni na osi - wachlarzowa//. Część pomieszczeń I kondygnacji sklepiona /segmentowo, kolebkowo z lunetami/. Kondygnacja II - reprezentacyjna, z westibulem i trzema salonami ze sztukateriami.

Fasada 11-osiowa z 3-osiowym ryzalitem środkowym z podcieniem i 2-osiowymi bocznymi /we wszystkich kondygnacjach/. Wejście do ryzalit zach. - w ścianie wsch. Ryzalit środkowy w II kondygnacji z trzema oknami w okazałych obramieniach, w III kondygnacji z tarasem, w szczycie herb Dryja. W fasadzie widoczny szeroki gzyms podokapowy pierwotnie niższego dachu. Ryzalit wsch. z ostrołukowymi oknami i wnękami, zwieńczony ząbkowanym gzymsem i krenelażem.

Elewacja pd. /ogrodowa/, 11-osiowa, symetryczna, z 3-osiowym, 3-kondygnacyjnym ryzalitem z dostawionym tarasem i trzema szkarpmi /dwie od wsch., jedna szeroka, 3-uskokowa w narożu zach/.

Przybudówka wsch. 3-kondygnacyjna, 3-osiowa z przelotem bramnym w I kondygnacji.

Okna pałacu niejednolite, o zróżnicowanych kształtach i obramieniach.

Obiekt posiada instalację elektryczną i wod-kan. oraz CO.



14. Kubatura 9154 m <sup>3</sup>	15. Powierzchnia użytkowa 1300 m <sup>2</sup>	16. Przeznaczenie pierwotne mieszkalne	17. Użytkowanie obecne mieszkalne + biura i pracownie badawcze
18. Prace budowlane i konserwatorskie, ich przebieg i dokumentacja w 1938 r. remont przeprowadzony przez Krzysztofa Morawskiego. W 1965 r. remont wnętrza i otynkowanie budynku przez St. Badawczą Zakładu Bio- logii Rolnej PAN w Poznaniu.		19. Stan zachowania (fundamenty, ściany zewnętrzne, ściany wewnętrzne, sklepienia, stropy, konstrukcje dachowe, pokrycie dachu, wyposażenie i instalacje) Dość dobry. Uszkodzone pokrycie dachu.	
20. Najpilniejsze postulaty konserwatorskie Remont dachu.			



21. Akta archiwalne (rodzaj akt, numer i miejsce przechowywania)

22. Bibliografia

F.Jaśkowiak, Województwo poznańskie. Przewodnik. W-wa 1967.  
P.Skubiszewski, Katalog zabytków sztuki powiatu kościańskiego. Maszynopis. 1953.  
E.Kręglewska-Foksowicz, Pałac w Turwi. PKZ Poznań.  
Z.Kęmbłowska-Ostrowska, Architektura pałacowa 2 poł.XVIII w. w Wielkopolsce. PTPN Poznań 1969.

23. Źródła ikonograficzne i fotografie (rodzaj, miejsce przechowywania, sygnatury)

24. Uwagi różne

25. Wypełnił

mgr I.Folaron

mgr W.Panek

mgr T.Wujewski

26. Sprawdził



1. Miejscowość

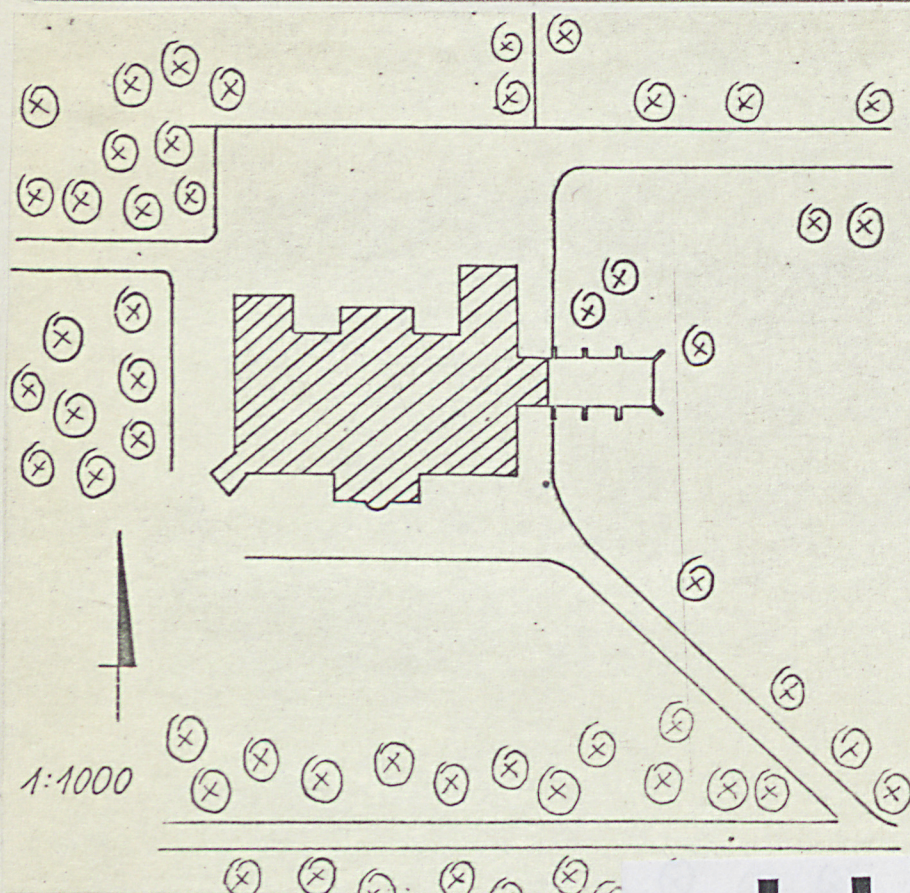
TUREW

2. Obiekt (nazwa jak w karcie)

Pałac

3. Zawartość wkładki (nazwa obiektu lub materiału uzupełniającego)

rzut, plan sytuacyjny



Fot. 332. Pałac - fasada z około 1830 r.



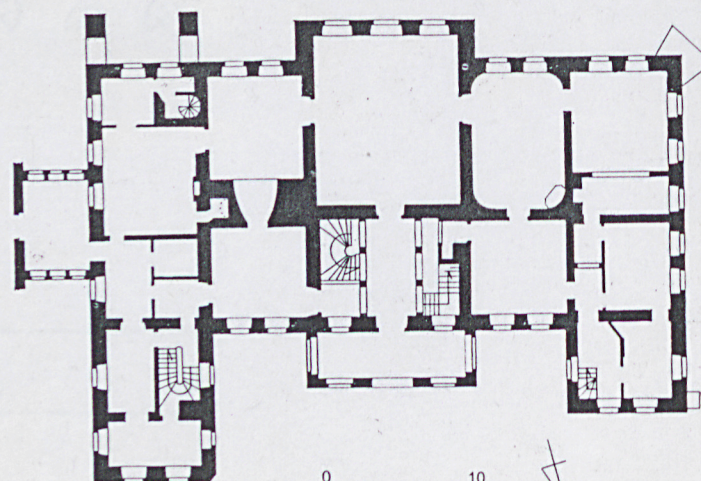
Fot. 331. Pałac - elewacja ogrodowa, stan z 1970 r.

I. Folaron  
W. Panek  
Wkładkę założył: T. Wujewski

(imię, nazwisko, data)

Miejsce przechowywania negatywów:

Jedn. Wyd. Akcyd. Olsztyn zam. 1299/5/78  
OZGraf. ZP. Ostróda zam. 1040 a. 20000

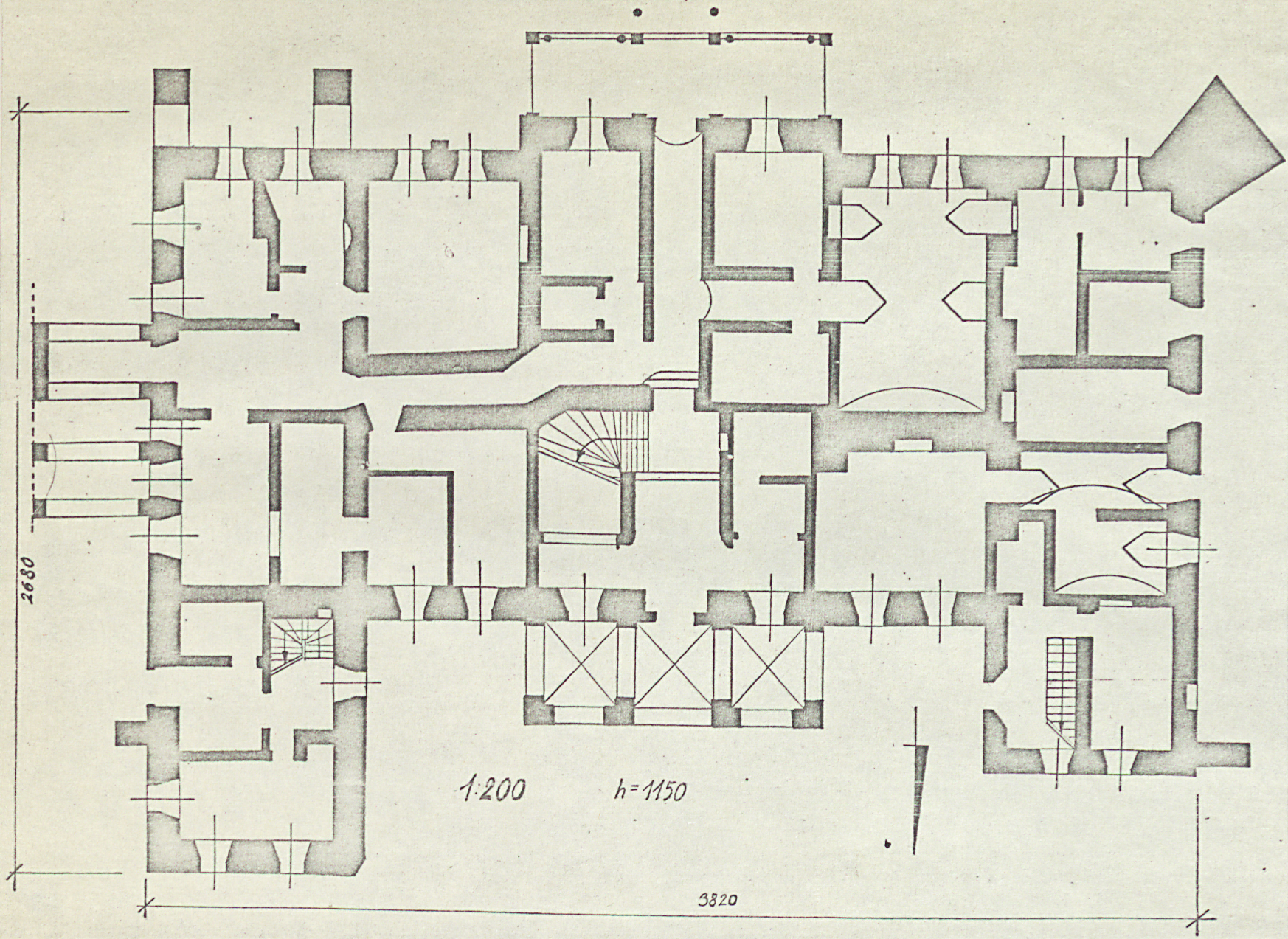


Rys. 89 Pałac - rzut I piętro, stan z ok. 1970 r.

VERTE

Wzór ODZ 1978 r.



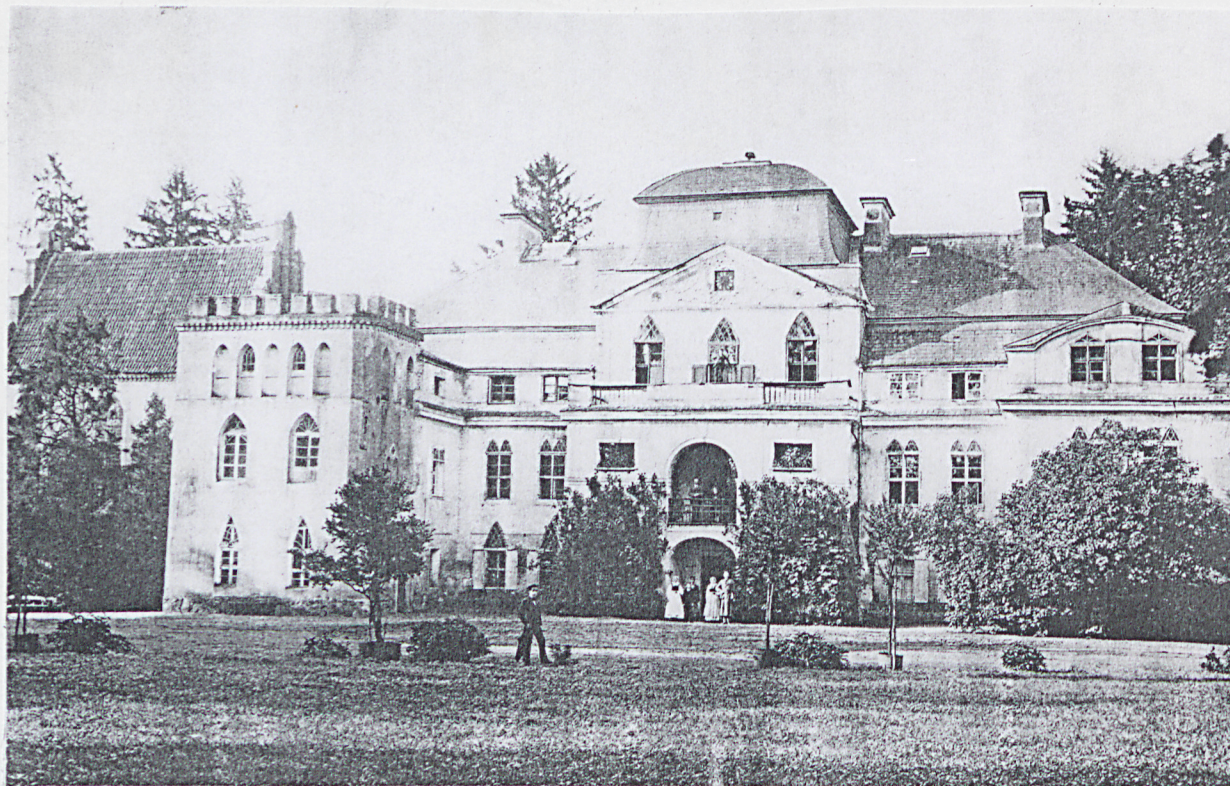




1. Miejscowość.....TUREW  
2. Gmina.....KOŚCIAN; pow. KOŚCIANSKI  
3. Województwo.....WIELKOPOLSKIE (LE)

4. Obiekt (nazwa jak w karcie)

5. Zawartość wkładki (nazwa materiału uzupełniającego)



Fot. 333. Pałac - fasada, stan przed 1914 r.

Wkładkę założył: .....  
(imię, nazwisko, data)

Miejsce przechowywania negatywów: .....