

1. Obiekt  
KAPLICA P.W. N.P. MARII, OB. KOŚCIÓŁ FILIALNY P.W. IMIENIA MARYI

2. Czas powstania  
1777 r.

3. Miejscowość  
ZŁOTNIKI  
*42 i dec - Złotniki Mate, on Złotniki*

11. Zdjęcia, rzut, przekrój, sytuacja, orientacja



4. Adres

nr hipoteczny ..... Złotniki  
lub. ewid. gruntów .....

5. Przynależność administracyjna  
województwo ..... wielkopolskie  
gmina ..... Kozłówek

6. Poprzednie nazwy miejscowości

7. Przynależność administracyjna  
przed 1 VI 1975  
województwo ..... poznańskie  
powiat ..... kaliski

8. Właściciel i jego adres  
Parafia Rzymsko - Katolicka w  
Kozłomku Pl. Wolności 8

9. Użytkownik i jego adres  
j.w.

10. Rejestr zabytków  
Nr ..... 412/239/A  
data ..... 04.02.69 r  
482/A

W 1729 r na terenie cmentarza cholerycznego w Złotnikach wzniesiono kaplicę. Na jej miejscu w roku 1777 Radolińscy ufundowali kaplicę p.w. N.P. Marii. Wg podania kaplicę wzniesiono na miejscu objawień M. Bożej. Przez pewien czas, do poł. XIX przy kaplicy mieszkało dwóch pustelników. Z roku 1831 pochodzi informacja o zniszczeniu kaplicy Radolińskich. W latach 1907 –17 staraniem proboszcza ks. Kopczyńskiego kaplicę gruntownie przebudowano, powiększono, usuwając istniejące dwie boczne, drewniane kaplice: Św. Rozalii i Matki Bożej Karmiącej, powstałe za czasów ks. Malińskiego- śladem po nich są dwa boczne portale. Ściany rozczłonkowano parzystymi pilastrami, podwyższono mury, wybudowano kruchtę z wieżą i kaplicą Serca Jezusowego, wykonano sztukatorską dekorację stropu. W 1914r teren przykościelny powiększono o część pastwiska z przeznaczeniem na cmentarz. Około roku 1930 przed wejściem głównym postawiono figurę Chrystusa. Na cmentarzu zachowały się groby powstańców z 1963 r, 3 grobowce neogotyckie z 1891 i około 1900 r. Kościół w stylu barokowym.

## 1. SYTUACJA.

Złotniki leżą w odległości około 2 km od Koźminka, na południowy wschód, przy drodze do Gaci Kaliskiej i Chlewa. Cmentarz, na którym zlokalizowano kościół, usytuowany po północno-wschodniej stronie drogi z Koźminka; od strony południowo-wschodniej granicę jego wyznacza droga do Chodybek, od strony północnej i północno-wschodniej dolina rzeki Swędrni. Teren cmentarza ma kształt trójboczny, ze ściętym narożnikiem od strony Koźminka / od zachodu /, gdzie umieszczono główną bramę cmentarną. Kościół orientowany, z nieznacznym odchyleniem prezbiterium ku południowi, zlokalizowany we wschodniej części cmentarza, od bramy głównej prowadzi do niego szeroka, cmentarna aleja obsadzona szpalerami drzew.

## 2. MATERIAŁ, KONSTRUKCJA, TECHNIKA.

Ściany murowane z cegły pełnej na zaprawie wapiennej, obustronnie tynkowane; tynki wapienne – cementowe. Elewacje i ściany od wewnątrz pomalowane farbami emulsyjnymi. Lamperia w kruchcie ( do wys. 160 cm) oraz cokoly i bazy pilastrów w nawie i prezbiterium pomalowane farbą olejną. Detal architektoniczny elewacji wykonany w zaprawie wapiennej, motywy sztukatorskie we wnętrzach wykonane z gipsu.

Stropy : w kruchcie strop ceramiczny, pozostałe pomieszczenia przekryte stropami płaskimi drewnianymi, z podsufitką na macie trzcinowej, otynkowaną. Strop prezbiterium i nawy obwiedziony faseta wypełnioną stiukowym ornamentem kwietnym - formą lilii i wolutowymi kroksztynami; na suficie dwie tablaty wyznaczone ramami z kimationowym ornamentem : wydłużona, prostokątna nad korpusem i czworoboczna w prezbiterium, nawiązująca do jego kształtu.

Wieżba dachowa – drewniana, regularna, konstrukcji krokwiowej ze ściankami stolcowymi w płaszczyźnie wzdłużnej; złożona z czterech pełnych wiązarów, co trzeci wiązar pełny. Słupy oparte na belkach stropowych dźwigają płatwie pośrednie podpierające krokwie. W płaszczyźnie poprzecznej słupy usztywnione rozporem oraz leżącymi na obwodzie, na belkach stropowych po zewnętrznej stronie słupów, zastrzałami. W płaszczyźnie wzdłużnej słupy spięte z płatwiami za pomocą dwustronnie ustawionych mieczy. Konstrukcja pod sygnaturkę złożona z czterech słupów, osadzonych w podwalinie leżącej na belkach stropowych, spiętych zastrzałami w krzyż św. Andrzeja i rygielami.

<p>14. Kubatura</p> <p>ok. 715,5 m sześć.</p>	<p>15. Powierzchnia użytkowa</p> <p>ok. 116 m kw.</p>	<p>16. Przeznaczenie pierwotne</p> <p>- sakralne</p>	<p>17. Użytkowanie obecne</p> <p>sakralne</p>
<p>18. Prace budowlane i konserwatorskie, ich przebieg i dokumentacja (po 1945 r.)</p> <p>W 1964 roku naprawiono dach i założono nowe rynny. W 1970 r pomalowano elewacje i wnętrze kościoła , ustawiono nowy ołtarz, przeprowadzono konserwację obrazu Matki Bożej (z ołtarza głównego), dla którego wykonano nową ramę. W 1972 r wyposażono kościół w; 16 ławek, katefalk, przystawki, sedilia i inne paramenty (wykonawcą prac był A. Cierniak z Pleszewa), wykonano nową żelazną kratę i kinkiety ( wykonawcą był Cz. Teleżyński). W 1984 r pomalowano kościół oraz pozłożono obraz Matki Bożej Złotnickiej. W 1989 zainstalowano oświetlenie cmentarza i kościoła. W 1996 r wykonano: prace wzmacniające i zabezpieczające konstrukcję drewnianego stropu, impregnację więźby dachowej, założono nową instalację elektryczną, wykonano nową stolarkę drzwiową, uzupełniono ubytki tynków. W 1999 r papowe pokrycie dachu zakrystii wymieniono na blaszane. W roku bieżącym odwodniono teren przy kościele ( pobudowano studzienki), wykonano system odprowadzania wody przy otworach okiennych, wymieniono dachówkę nad kruchtą, przeprowadzono malowanie wnętrza i zewnątrz kościoła.</p>		<p>19. Stan zachowania (fundamenty, ściany zewnętrzne, ściany wewnętrzne, sklepienia, stropy, konstrukcje dachowe, pokrycie dachu, wyposażenie i instalacje)</p> <p>Stan zachowania   dobry, obiekt po remoncie.</p>	
<p>20. Najpilniejsze postulaty konserwatorskie</p>			

21. Akta archiwalne i źródła ikonograficzne (rodzaj, numer i miejsce przechowywania)

23. Uwagi różne

karta zielona wypełniona 15.IX.1967 r przez K. Kalinowskiego

24. Opracowanie karty ewidencyjnej

mgr M. Mikołajczyk, mgr J.Niekrasz IX-XI 2000 r.

tekst .....

mgr M. Mikołajczyk, mgr J.Niekrasz IX-XI 2000 r.

plany, rysunki .....

mgr J.Niekrasz IX-XI 2000 r.

zdjęcia fotogr. ....

U autora fotografii

miejsce przechowywania negatywów .....

KARTA PO WYPEŁNIENIU PODLEGA OCHRONIE NA PODSTAWIE PRZEPISÓW PRAWA AUTORSKIEGO

22. Bibliografia

1. Katalog zabytków sztuki w Polsce, T. V, powiat kaliski, z. 6, Warszawa 1960, s. 63
2. Kronika kościoła i parafii Koźminek (rękopis)
3. D. Wańka, Koźminek zarys dziejów, Kalisz 2000, s. 66-68

25. Adnotacje o inspekcjach, informacje o zmianach (daty, imiona i nazwiska wypełniających)

wkładki 1 – 6

26. Załączniki

1. Miejscowość.....	5. Obiekt (nazwa jak w karcie)	6. Zawartość wkładki (nazwa materiału uzupełniającego) <b>1</b>
2. Gmina.....		
3. Powiat.....	<b>KAPLICA P.W. N.P.MARII, OB.KOŚCIÓŁ FILIALNY P.W. IMIENIA MARYI</b>	<b>c.d. opisu /pkt.13/ , plan sytuacyjny, 2 fotografie</b>
4. Województwo.....		



3



złożona z czterech słupów, osadzonych w podwalinie leżącej na belkach stropowych, spiętych zastrzałami w krzyż św. Andrzeja i ryglami.

**Dachy :** Korpus kościoła nakryty dachem dwuspadowym, nad prezbiterium dach trójpółaciowy; zakrystia nakryta płaskim dachem trójpółaciowym, nad sygnaturką ośmioboczną, spłaszczony hełm kopulasty z ażurową latarnią, zwieńczoną gruszkowatą, wysmukłą iglicą z krzyżem, osadzonym na kuli.

**Pokrycie dachowe** – prezbiterium i nawa kryte dachówką ceramiczną karpiówką o układzie w koronkę. Zakrystia przekryta blachą dachówkopodobną „esówką”. Hełm sygnaturki obity blachą stalową ułożoną romboidalnie; rynny i rury spustowe z PCV i blachy ocynkowanej, malowaną blachą kryte również parapety okienne.

**Posadzki :** w prezbiterium i nawie posadzka z dekoracyjnym układem ośmiobocznych i kwadratowych płytek ceramicznych z motywami liści, plecionki i fali; w kruchcie kwadratowe, dwubarwne (beżowo-brązowe) płytki posadzkowe; w zakrystii płytki gładkie, barwne (białe i szare) większe ośmioboczne i mniejsze kwadratowe. Podłoga empory chórowej drewniana tzw. „biała”.

**Schody** wewnętrzne prowadzące do kaplicy, umiejscowione w pd. –wsch. narożniku kruchty drewniane, policzkowe, łamane dwubiegowe oraz schody komunikujące zakrystię z emporą chórową, zlokalizowane przy zach. ścianie zakrystii –drewniane, policzkowe, proste jednobiegowe, z balustradą z toczonych tralek.

**Otwory :** okienne prezbiterium, nawy i kruchty zamknięte półkoliście, przybudówki mieszczącej zakrystię i emporę chórową zamknięte prosto. Zewnętrzne i wewnętrzne otwory  
*M. Mikołajczyk, J. Niekrasz, 2000 r,  
u autora fotografii.*

Swędrnia

tereny upraw polowych

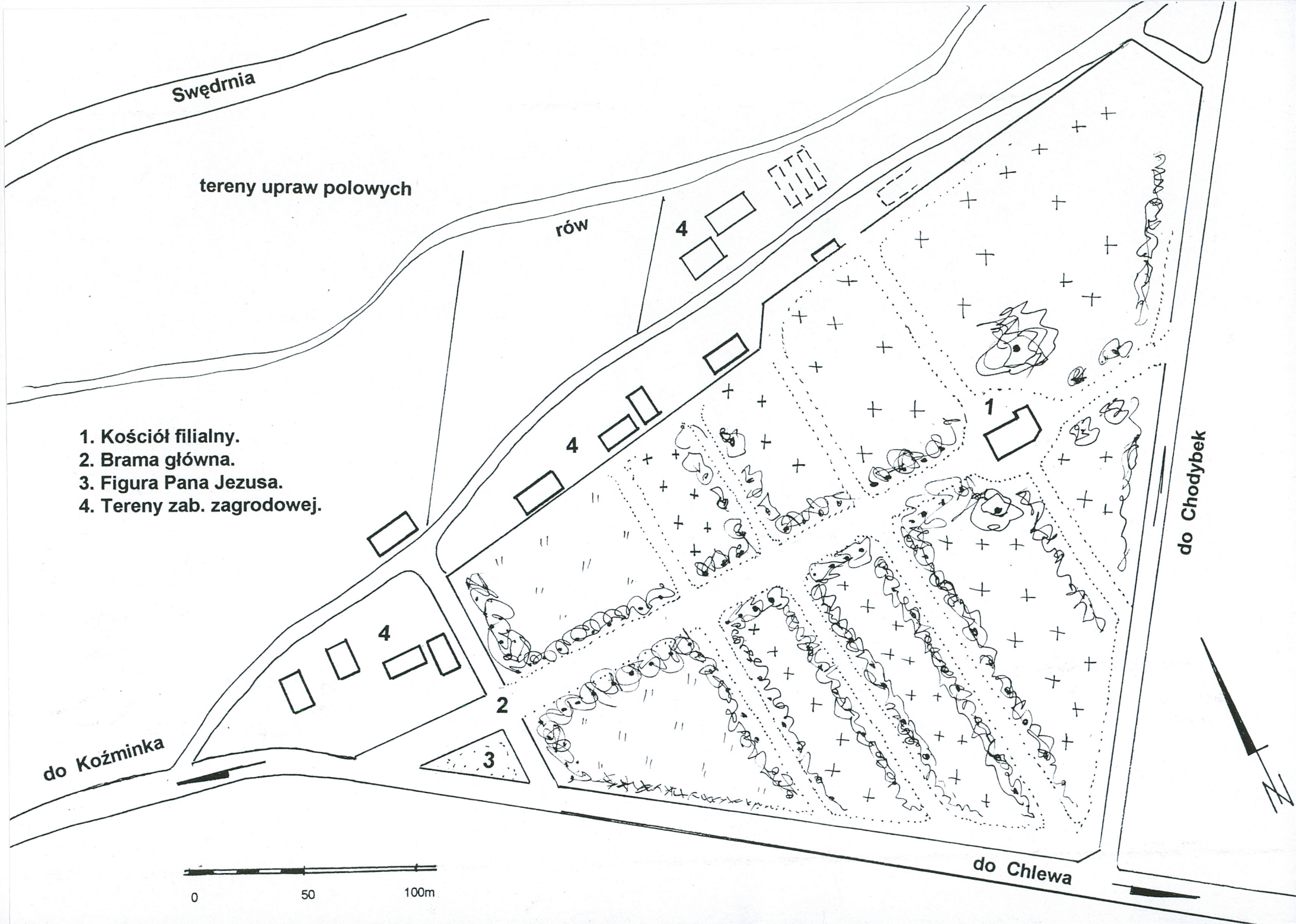
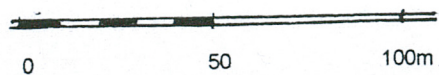
rów

1. Kościół filialny.
2. Brama główna.
3. Figura Pana Jezusa.
4. Tereny zab. zagrodowej.

do Koźminka

do Chodybek

do Chlewa



1. Miejscowość ... <b>ZŁOTNIKI</b> .....	5. Obiekt (nazwa jak w karcie)	6. Zawartość wkładki (nazwa materiału uzupełniającego)
2. Gmina ..... <b>KOŹMINEK</b> .....	<b>KAPLICA P.W. N.P.MARII, OB.KOŚCIÓŁ FILIALNY P.W. IMIENIA MARYI</b>	<b>c.d. opisu / pkt.13/ , rzut, 2 fotografie</b>
3. Powiat ..... <b>kaliski</b> .....		
4. Województwo <b>wielkopolskie</b> .....		



5



drzwiowe przesklepione płasko, z wyjątkiem otworu pomiędzy nawą i kruchtą zamkniętego łukiem odcinkowym. Otwory okienne i drzwiowe w opaskowych tynkowanych obramieniach; podokienniki o uskokowym profilu i z kroksztynami.

Okna metalowe, pojedyncze – w prezbiterium i nawie 6 –kwaterowe wypełnione szkłem witrażowym; pozostałe okna wielokwaterowe z rombowymi polami. Okna kruchty na obwodzie szklone szybkami białymi, czerwonymi i niebieskimi. Okratowane okna nad portalami.

Drzwi wszystkie nowe, drewniane, konstrukcji ramowo – pływowej; główne drzwi wejściowe dwuskrzydłowe, pozostałe jednoskrzydłowe.

### 3.RZUT.

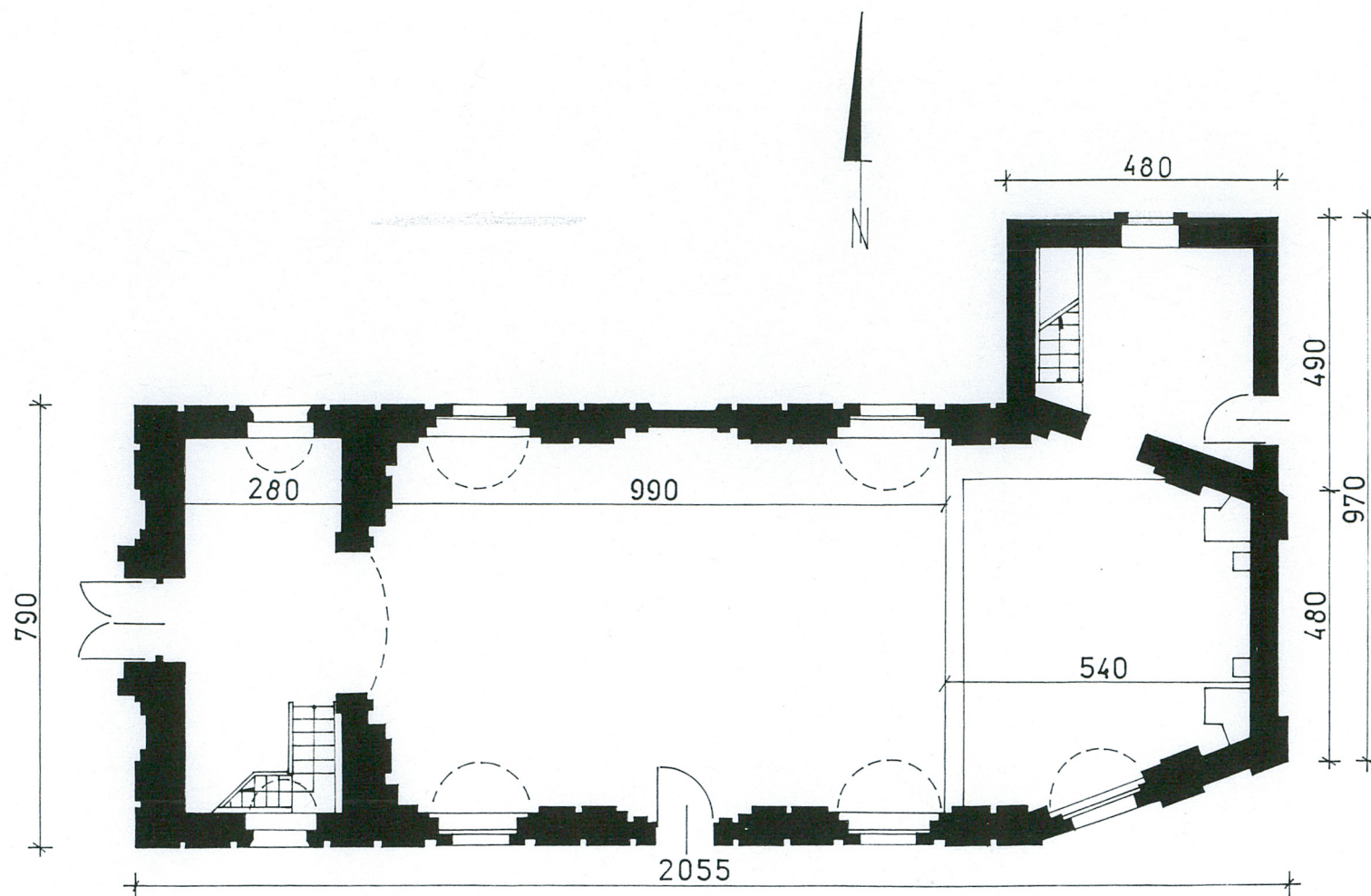
Kościół orientowany ,salowy; wydłużony, czteroprzęsłowy, jednonawowy korpus przechodzi w płytkie, jednoprzęsłowe, trójboczne prezbiterium. Zach. przęsło mieści kruchtę z klatką schodową w południowej części, prowadzącą do kaplicy na drugiej kondygnacji. Do północnej elewacji prezbiterium czworoboczna przybudówka mieszcząca w dolnej kondygnacji zakrystię wraz z klatką schodową w zachodniej części, prowadzącą na emporę organową w kondygnacji górnej. Główny otwór wejściowy na osi w fasadzie zach., boczny w środkowym przęśle elewacji południowej; zewnętrzny otwór wejściowy do zakrystii w południowej części jej elewacji wschodniej.

### 4. BRYŁA.

Zwarta, złożona z wydłużonego korpusu i tej samej wysokości i szerokości, trójbocznego prezbiterium , spoczywająca na wysokim cokole, zwieńczona szeroką, profilowaną strefą impostową. W części zachodniej, wtopiona w szczyt fasady, niewysoka wieżyczka sygnaturki;

*M. Mikołajczyk, J.Niekrasz, 2000 r.*

*u autora fotografii*



ZŁOTNIKI, KOŚCIÓŁ FILIALNY P.W. IMIENIA MARYI – RZUT PRZYZIEMIA

H DO STROPU OK. 615 CM



1. Miejscowość **ZŁOTNIKI**  
**KOŹMINEK**  
 2. Gmina .....  
**kaliski**  
 3. Powiat .....  
**wielkopolskie**  
 4. Województwo .....

5. Obiekt (nazwa jak w karcie)  
**KAPLICA P.W. N.P.MARII, OB.KOŚCIÓŁ**  
**FILIALNY P.W. IMIENIA MARYI**

6. Zawartość wkładki (nazwa materiału uzupełniającego)

**c.d. opisu / pkt.13/,  
 8 fotografii**



do północno-wschodniej ściany prezbiterium przylega czworoboczna zakrystia, nieco niższa od korpusu, sięgająca kalenicą swojego zadaszenia gzymsu wieńczącego kościół. Korpus kościoła nakryty dachem dwuspadowym, nad prezbiterium dach trójpłaciowy; zakrystia nakryta płaskim dachem trójpłaciowym, nad sygnaturką ośmioboczną, spłaszczony hełm kopulasty z ażurową latarnią, zwieńczoną gruszkowatą, wysmukłą iglicą z krzyżem, osadzonym na kuli.

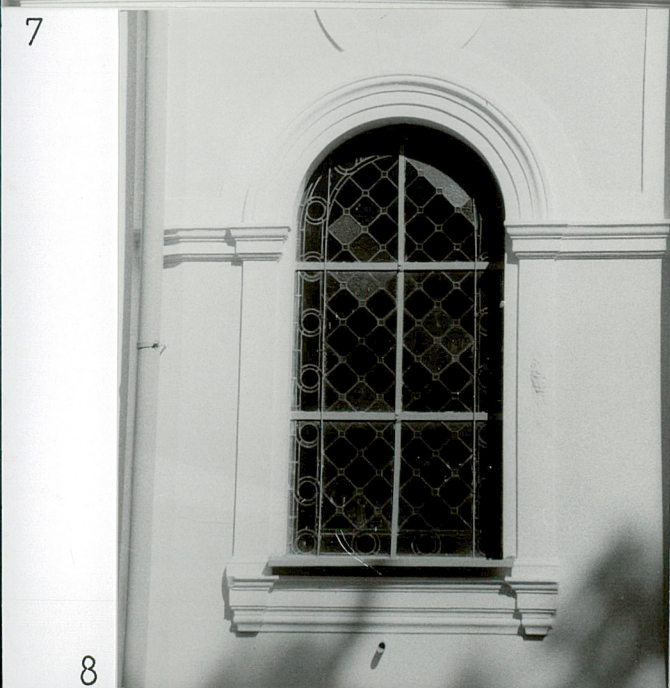
#### 5. ELEWACJE.

Elewacje artykułowane podwójnymi pilastrami przez całą wysokość ściany, z motywami impostów, które wraz z gzymsem podokapowym tworzą szeroką strefę wieńczącą. Fasada /elewacja zachodnia/ dwukondygnacyjna, jednoosiowa. Na osi środkowej dwa prostokątne otwory: dolny - drzwiowy, z prostym nadprożem, w płaskim obramieniu portalowym; powyżej, otwór balkonowy z ażurową balustradą, w formie wysokiej arkady półkoliście zamkniętej, wspartej na kolumnkach; w trójkątnych polach ponad łukiem arkady, motywy uskrzydłonych główek anielskich. Kondygnacje rozdzielone formą belkowania. W drugiej kondygnacji, po bokach arkady, wąskie, głębokie nisze zwieńczone konchą. Krawędzie fasady zaakcentowane podwójnymi pilastrami. Fasadę wieńczy ścianka attyki pełnej, z dwoma postumentami po bokach, na których stoją postacie aniołów z rozpostartymi skrzydłami. Powyżej, na osi frontowa ściana sygnaturki z pilasterkami na krawędziach i wolutowymi spływami po bokach; pośrodku prostokątna płycina z tarczą zegara, zwieńczona trójkątnym nadokiennikiem; ponad nią szeroki, profilowany gzyms i hełm wieżyczki. Elewacje boczne korpusu czteroosiowe, jednopoziomowe, w południowej, oprócz poziomego okien, w przyziemiu drugiego przęsła, niewielki prostokątny otwór drzwiowy w profilowanej opasce. Przęsła wydzielone podwójnym

*M. Mikołajczyk, J.Niekraś, 2000 r.*

*u. autora fotografii*

o, data)





9



10



11



12



13



14

1. Miejscowość <b>ZŁOTNIKI</b>	5. Obiekt (nazwa jak w karcie)	6. Zawartość wkładki (nazwa materiału uzupełniającego)
2. Gmina <b>KOŹMINEK</b>	<b>KAPLICA P.W. N.P.MARII, OB.KOŚCIÓŁ</b>	<b>c.d. opisu /pkt.13/,</b>
3. Powiat <b>kaliski</b>	<b>FILIALNY P.W. IMIENIA MARYI</b>	<b>7 fotografii</b>
4. Województwo <b>wielkopolskie</b>		



15

opilastrowaniem . Prostokątne, zamknięte łukiem pełnym otwory okienne , umieszczone w połowie wysokości ścian; ujęte po bokach w wąskie, płaskie pilastry, archiwolty i podokienniki o bogatszym profilowaniu; w nadłuczu motyw płaskiego okręgu. Na wysokości nasad łuków ,oprawy okienne połączone z pilastrami członującymi ściany wąskimi, profilowanymi gzymсами. Wschodnia elewacja prezbiterium ślepa. Elewacje zakrystii : dwupoziomowe, na wysokim cokole; boniowane przyziemie oddzielone od poziomu górnego szerokim, profilowanym gzymsem; w tym poziomie, prostokątny, zamknięty łukiem odcinkowym, otwór drzwiowy we wschodniej elewacji, w elewacji północnej, na osi, niewielki otwór okienny w profilowanej opasce i z profilowanym podokiennikiem, przyziemie elewacji zachodniej ślepe. Górny poziom rozczłonowany , ujętymi w ramy pilastrowe, blendami i otworami okiennymi; elewacje wschodnia i północna trójosiowe z prostokątnymi otworami okiennymi na osi i dwoma blendami, zamkniętymi łukami pełnymi, po bokach, / od północy okno ślepe/. Narożnik północno-wschodni ścięty ukośnie, tworzy formę wnęki. W elewacji zachodniej para blend o analogicznej formie.

#### 6. WNĘTRZE.

Jednoprzestrzenne, bez wyraźnego wydzielenia przestrzeni prezbiterium, podwyższonego dwoma stopniami, nakryte stropem płaskim z szeroką fasetą. W przyziemiu wysoki cokół zwieńczony profilowanym gzymsem. W przęśle północno-wschodnim prezbiterium prostokątny otwór drzwiowy do zakrystii, w profilowanej , wyłamującej się górą, opasce, w jego górnym poziomie arkada, otwierająca na kościół emporę chórową z nad zakrystii. W ścianie południowej korpusu, w przęśle środkowym prostokątny otwór drzwiowy w ramie portalowej,

*M. Mikołajczyk, J.Niekraś, 2000 r.*

*u autora fotografii*

Wkładkę założył: .....  
(imię, nazwisko, data)

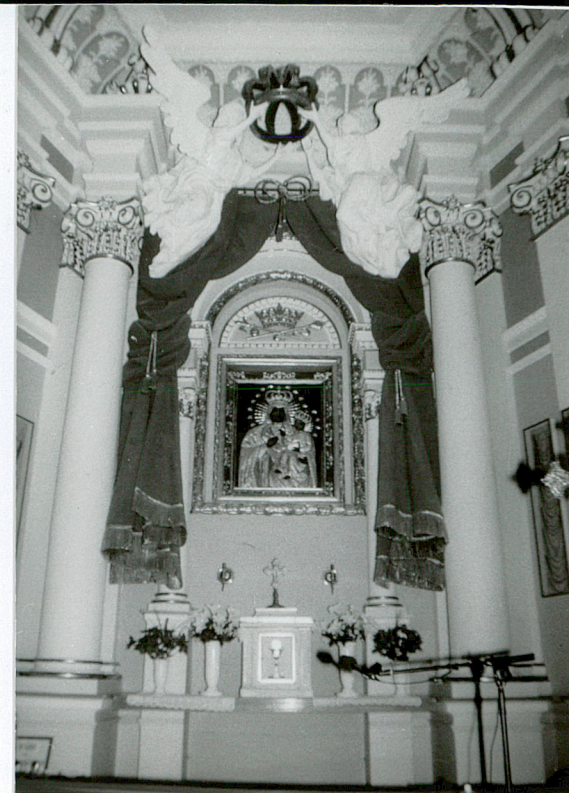
Miejsce przechowywania negatywów .....



16



17



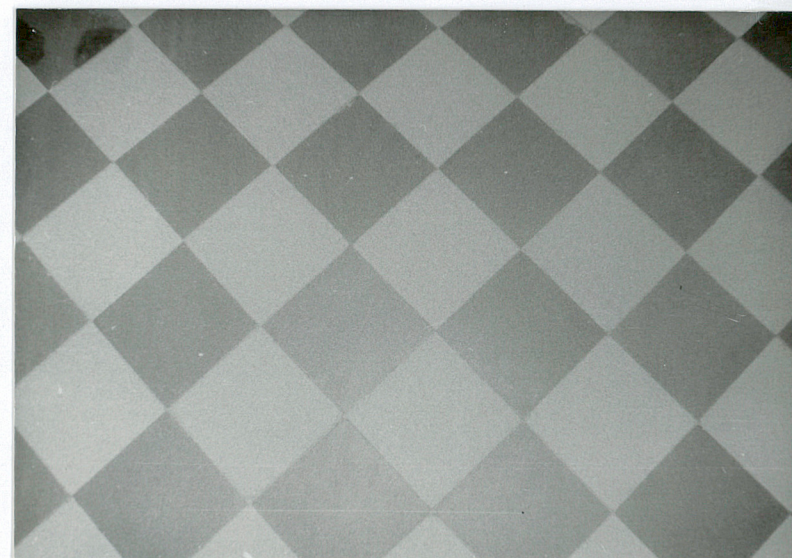
18



19



20



21

1. Miejscowość.....	<b>ZŁOTNIKI</b>	5. Obiekt (nazwa jak w karcie)	6. Zawartość wkładki (nazwa materiału uzupełniającego)
2. Gmina.....	<b>KOŹMINEK</b>	<b>KAPLICA P.W. N.P.MARII, OB.KOŚCIÓŁ</b>	
3. Powiat.....	<b>kaliski</b>	<b>FILIALNY P.W. IMIENIA MARYI</b>	<b>c.d. opisu /pkt. 13/,</b>
4. Województwo.....	<b>wielkopolskie</b>		<b>6 fotografii</b>

22



zwieńczonej gzymsem wygiętym w płaski łuk dzwonowaty, wsparty na wolutowych kroksztynach; forma portalu powtórzona przy płytce blendzie, w analogicznym miejscu, w ścianie północnej. W ścianie zachodniej, na osi, szeroki otwór wejścia głównego, zamknięty płaskim łukiem odcinkowym, w ramie portalowej o analogicznej formie do dwóch pozostałych. Ściany oraz faseta członowane na przęsła: w partiach ścian parami pilastrów z pseudokompozytowymi głowicami, dźwigającymi, wygierowane ponad nimi, belkowanie, w partii fasety parą wolutowych kroksztynów. Powierzchnię przęsła wypełnia arkada stanowiąca oprawę dla łagodnie rozglifionego otworu okiennego w profilowanej opasce. Pas fasety wypełnia stiukowy motyw arkaturowy z ornamentem kwietnym – stylizowaną formą lilii. Na suficie dwie tablaty wyznaczone ramami z kimationowym ornamentem: wydłużona, prostokątna nad korpusem i czworoboczna w prezbiterium, nawiązująca do jego kształtu. Ołtarz główny architektoniczny, wypełniający całą wschodnią ścianę prezbiterium, w formie dwóch kolumn wspierających belkowanie, przy którym unoszą się dwie postacie aniołów podtrzymujących koronę nad obrazem Matki Bożej Częstochowskiej, widocznym spoza podwiązanej kotary.

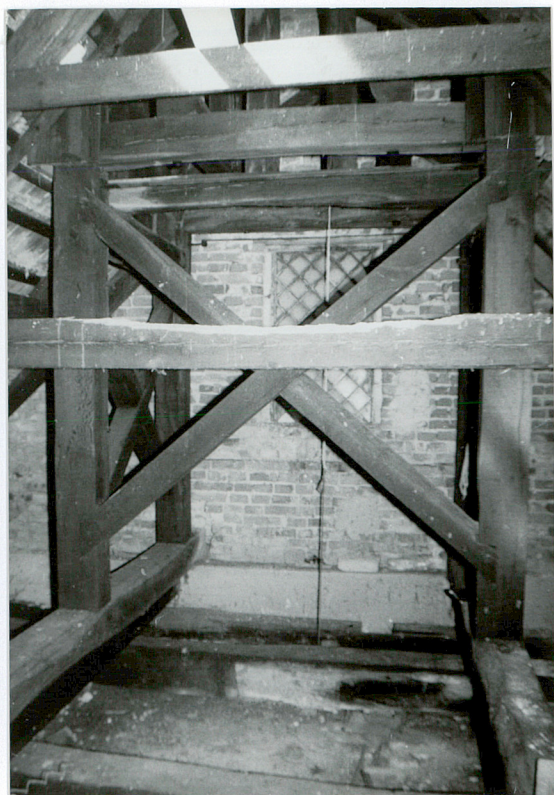
Część zachodnia kościoła dwupoziomowa: pomieszczenie dolne pełni funkcję kruchty, górne jest kaplicą, otwierającą się na cmentarz szeroką, zajmującą całą wysokość kondygnacji, arkadą.

### 7. WYPOSAŻENIE.

Ołtarz główny architektoniczny z wizerunkiem Matki Bożej Częstochowskiej, w koszulkach, z XVIII w otoczony rozsuniętą kotarą, z dwoma aniołami w zwieńczeniu, podtrzymującymi koronę.

*M. Mikołajczyk, J. Niekrasz, 2000 r.*

*u autora fotografii*



24



25



26



27

1. Miejscowość <b>ZŁOTNIKI</b>	5. Obiekt (nazwa jak w karcie) <b>KAPLICA P.W. N.P.MARII, OB.KOŚCIÓŁ FILIALNY P.W. IMIENIA MARYI</b>	6. Zawartość wkładki (nazwa materiału uzupełniającego) <b>c.d. opisu /pkt.13/, spis fotografii</b>
2. Gmina <b>KOŹMINEK</b>		
3. Powiat <b>kaliski</b>		
4. Województwo <b>wielkopolskie</b>		

**8. INSTALACJE.**

Elektryczna, odgromowa, nagłośnieniowa, deszczowa.

**SPIS FOTOGRAFII**

- |  |                                       |
|--|---------------------------------------|
| 1. Widok kościoła od zach.                         | 21. Posadzka kruchty.                 |
| 2. Widok od pd. – zach.                            | 22. Posadzka nawy.                    |
| 3. Widok od wsch.                                  | 23. Wieźba dachowa ku wsch.           |
| 4. Zakrystia ,widok od pn. – wsch.                 | 24. Wieźba dachowa ku zach.           |
| 5. Widok od pn.- zach.                             | 25. Cmentarz przy kościele.           |
| 6. Zwieńczenie elewacji.                           | 26. Widok ogrodzenia i bramy głównej. |
| 7. Okno w elewacji wsch. zakrystii.                | 27. Figura Chrystusa.                 |
| 8. Okno.   |                                       |
| 9. Widok wnętrza ku wsch.                          |                                       |
| 10. Wnętrze, widok ściany pn. ku wsch.             |                                       |
| 11. Widok wnętrza ku zach.                         |                                       |
| 12. Arkada empory chórowej od strony prezbiterium. |                                       |
| 13. Empora chórowa nad zakrystią.                  |                                       |
| 14. Widok stropu nawy ku wsch.                     |                                       |
| 15. Fragment dekoracji stropu i ściany.            |                                       |
| 16. Przęsło nawy.                                  |                                       |
| 17. Portal w ścianie pn.                           |                                       |
| 18. Ołtarz główny.                                 |                                       |
| 19. Schody na emporę chórową.                      |                                       |
| 20. Posadzka prezbiterium.                         |                                       |

*M. Mikołajczyk, J. Niekrasz, 2000 r.**u autora fotografii*

Miejsce przechowywania negatywów .....