

1. Obiekt
604/1 DWÓR

2. Czas powstania
XIX/XX wiek

3. Miejscowość
PIETRZYKÓW

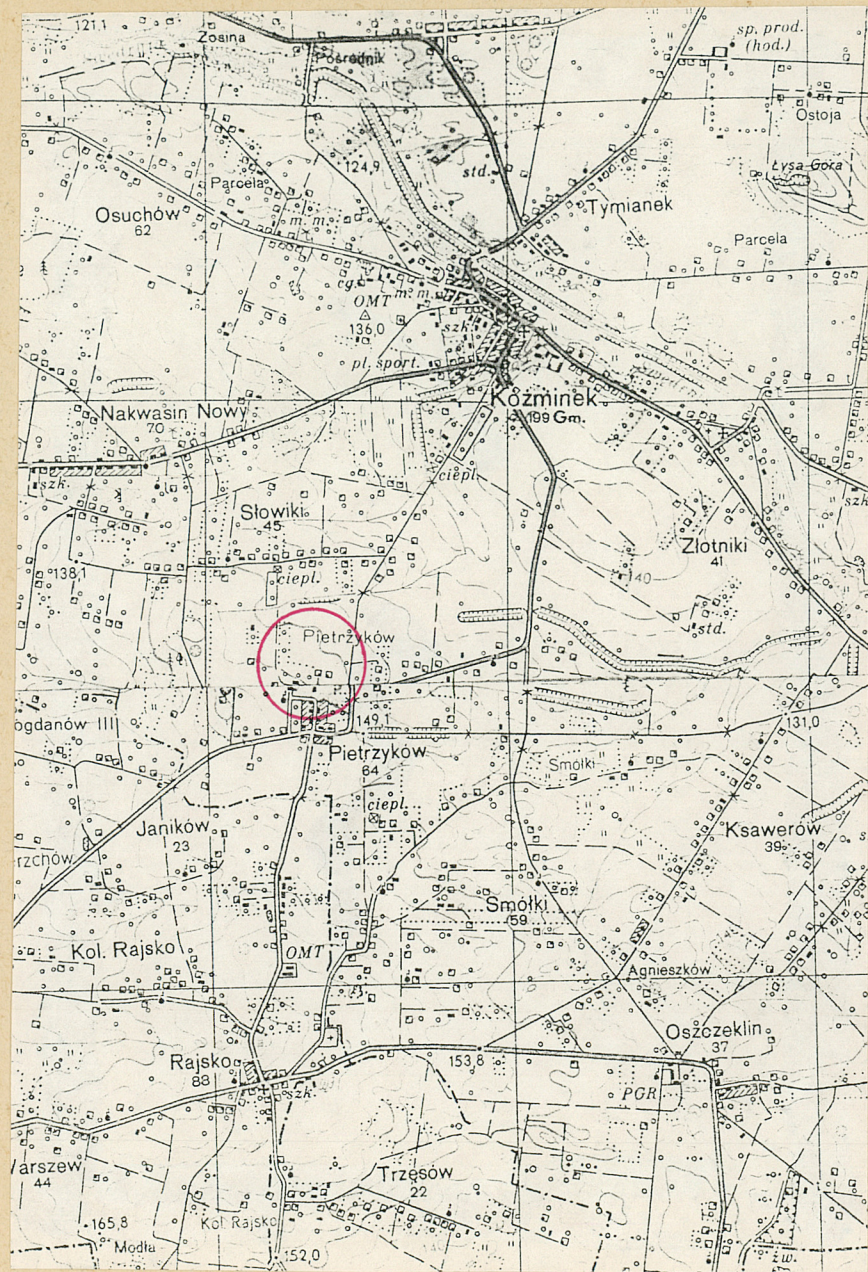
11. Zdjęcia, rzut, przekrój, sytuacja, orientacja



Fot. 1.



Fot. 2.



4. Adres
Pietrzyków nr 18
nr hipoteczny

5. Przynależność administracyjna
województwo kaliskie
pow. KALISKI
gmina Kozminek

6. Poprzednie nazwy miejscowości

7. Przynależność administracyjna
1 VI 1975
województwo poznańskie
powiat Kalisz

8. Właściciel i jego adres
Skarb Państwa
Urząd Gminy w Kozminiku

9. Użytkownik i jego adres
j.w.

10. Rejestr zabytków:
Nr 227/H/66p/A data 27.04.2005

Wies Pietrzyków po raz pierwszy wymieniona została w XVI wieku, w kronikach. W 1579 roku była własnością Marcina Żeromskiego. W 1875 roku na terenie wsi istniał już folwark, który liczył 350 ha, należały do niego pokłady torfu. Prawdopodobnie już wtedy musiał istnieć tu dwór, obecnie niezachowany. Na przełomie XIX i XX wieku majątek należał do Malinowskiego - uciekiniera z Ukrainy, który w tych latach założył tu podwórze gospodarcze i postawił dwór, istniejący do dzisiaj, oraz jako właściciel zaprojektował założenie z małym parkiem i sadem. Malinowski był właścicielem majątku do 1920 roku, następnie częściowo dobra uległy parcelacji. Po zakończeniu II wojny światowej majątek uległ całkowitej parcelacji a część zabudowań gospodarczych została rozebrana. Dwór czasy wojny przetrwał w całości, dopiero po 1945 miejscowa ludność dopuściła się jego dewastacji. W latach powojennych zerwano posadzki,

Sytuacja.

Dwór w zespole folwarcznym Pietrzyków położony został w północnej części wsi, po północnej stronie głównego szlaku komunikacyjnego prowadzącego w kierunku północno-wschodnim do Kozminka, krzyżującego się z drogami drugorzędnymi do wsi Rajsko i Ksawerów a w kierunku południowo - zachodnim prowadzącego do wsi Szulec i do Opatówka i dalej do oddalonego o ok. 10 km. Kalisza. Otoczenie dworu, w stosunku do stanu pierwotnego znacznie zniekształcone i zniszczone. Od szosy głównej Kozminek - Opatówek do dworu prowadzi droga gruntowa obsadzona drzewami, i rozwidlając się niejako okala dwór od strony wschodniej i zachodniej. W rozwidleniu - niewielki staw. Przed elewacją główną - wschodnią - przerzedzony sad owocowy i drugi (młody) od strony południowej dworu. Zachodnią strefę otoczenia dworu stanowił pierwotnie niewielki park obecnie zachowany w stanie szczątkowym, którego głównym celem było oddzielenie części mieszkalnej dworskiej od części gospodarczej odsuniętej, poza park, w kierunku zachodnim. Te do dzisiaj zachowane pozostałości parku jako naturalnej granicy dwóch części założenia posiadają szczątkowe cechy parkowego założenia krajobrazowego, z naturalnym spadkiem terenu, nieznacznym wyniesieniem dworu, układem dróg, w których owalu zachował się niewielki staw dworski. Drugi, znacznie mniejszy staw, odsunięty w kierunku zachodnim (późniejszy) dopełnia to do minimum ograniczone założenie jako otoczenie dworu. Z tarasu przed głównym wejściem do dworu, poprzedzonym szerokimi schodami - widok na wąski podjazd połączony z drogami prowadzącymi do szosy głównej Kozminek - Opatówek. Zniszczone i zniekształcone otoczenie dworu (również będącego w stanie częściowej ruiny) dodatkowo szpecą rozrzucone na jego terenie szopy.

Materiał i konstrukcja.

Fundamenty i ściany piwnic murowane z cegły ceramicznej, pełnej, na zaprawie wapiennej, zewnątrz i wewnątrz pokryte tynkiem wapiennym.

Ściany piwnic murowane z cegły ceramicznej na zaprawie wapiennej, grubości 80 i 60 cm. Ściany przyziemia murowane z cegły ceramicznej pełnej, na zaprawie wapiennej, grubości 70 i 60 cm, działowe - 40 cm. Ścianki poddasza konstrukcji

14. Kubatura	15. Powierzchnia użytkowa	16. Przeznaczenie pierwotne mieszkania	17. Użytkowanie obecne mieszkania
18. Prace budowlane i konserwatorskie, ich przebieg i dokumentacja W obiekcie nie przeprowadzono prac konserwatorskich ani budowlanych pod nadzorem konserwatorskim. Wprowadzano natomiast niezgodne z przeznaczeniem i rangą obiektu przeróbki - ścianki działowe, dobudówki, wykuwanie nowych otworów.		19. Stan zachowania (fundamenty, ściany zewnętrzne, ściany wewnętrzne, sklepienia, stropy konstrukcje dachowe, pokrycie dachu, wyposażenie i instalacje) fundamenty, ściany piwnic - stan zły, zawilgocenie, zagrzybienie, mury spękane, wykruszone, zaprawa i materiał zmurszałe, brak tynków - spiaszczone ściany - zniszczone, spękane, brak tynków, zmurszałe, stropy - zgniłe, zapadają się w wielu miejscach, belki zaatakowane przez drewnojady, zmurszałe. więźba dachowa - stan dobry, nieliczne ślady po drewnojadach. pokrycie dachu - stan zły, liczne przecieki stłarka i podłogi - stan zły, do wymiany lub remontu elewacje - do kapitalnego remontu. 20. Najpilniejsze postulaty konserwatorskie Obiekt powinien być natychmiast poddany kompleksowym pracom remontowo - konserwatorskim, w przeciwnym razie w ciągu kilku następnych lat popadnie w całkowitą ruinę	

21. Akta archiwalne (rodzaj akt, numer i miejsce przechowywania)

22. Bibliografia

Słownik geograficzny Królestwa Polskiego i innych krajów słowiańskich. Warszawa 1887 rok. t.VIII s. 110.

23. Źródła ikonograficzne i fotografia (rodzaj, miejsca przechowywania, sygnatury)

24. Uwagi różne

25. Opracował

tekst Beata Matusiak VII. 1992 rkk.
..... imię, nazwisko, data, podpis

plany, rysunki Beata Matusiak VII. 1992 rok.
..... imię, nazwisko, data, podpis

zdjęcia fotogr. Beata Matusiak VII. 1992 rok.
..... imię, nazwisko, data, podpis

miejsce przechowania negatywów MNRIPR PSOZ O/W w Kaliszu

Karta po wypełnieniu podlega ochronie na podstawie przepisów prawa autorskiego

26. Adnotacje o inspekcjach, informacje o zmianach (daty, imiona i nazwiska wypełniających)

27. Załączniki

wkładka nr 1, 2, 3, 4, 5, 6, 7.

1. Miejscowość	2. Obiekt (nazwa jak w karcie)	3. Zawartość wkładki (nazwa obiektu lub materiału uzupełniającego)
P I E T R Z Y K Ó W	D W Ó R	c.d. opisu, mat. fotograficzny.

, zniszczono stolarkę, wyniesiono i spalono meble, zbito lustro, szkła, wybito okna. Doprowadzono do dewastacji północne skrzydło dworu, wprowadzono samodzielnie przeróbki niszcząc zabytkowy charakter obiektu. Właścicielem dworu i jego użytkownikiem jest Urząd gminy w Koźminku, zamieszkują go lokatorzy.

szkieletowej, z wypełnieniem ceglanym, otynkowane tynkiem wapiennym, grubości 25 cm. W części pomieszczeń poddasza przepierzenia drewniane.

Sklepienia i stropy. W piwnicach sklepienia ceglane, odcinkowe, wsparte w korytarzu i części pomieszczeń na ścianach wzdłużnych. Pomieszczenia od strony zachodniej sklepienie kolebkowo, od strony zachodniej i wschodniej w części centralnej dodatkowo wsparte na murowanych z cegły pełnej słupach, stanowiących podpory sklepień. Stropy przyziemia drewniane, belkowe, otynkowane, z wypełnieniem glinianym, z odeskowaniem i matą trzcinową. Strop nad tarasem od strony wschodniej oraz stropy mieszkalnego poddasza drewniane belkowe, otynkowane na uprzednio wykonanym odeskowaniu i macie trzcinowej. **Więźba dachowa** drewniana o ustroju jętkowym, wsparta na trzech rzędach słupów z mieczami, tworzących jednocześnie konstrukcję ścian szkieletowych poddasza. Na jętkach konstrukcji więźby dachowej ułożony został strop. Na belkach więzówowych - po wypełnieniu polepą glinianą ułożona została biała podłoga. Poddasze w całości zabudowane (mieszkalne) konstrukcja więźby niedostępna, poza niską przestrzenią powyżej jętek (właściwe poddasze), utworzoną przez krokwie i jętki konstrukcji więźby dachowej.

Dach kryty papą na deskowaniu, blacharka zniszczona.

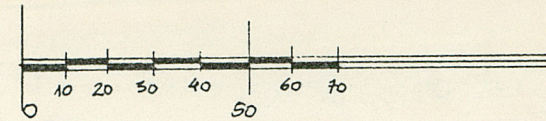
Schody - zewnętrzne główne wejściowe na taras widokowy szerokie, jednobiegowe, dziewięciostopniowe z płyt granitowych łączonych na zaprawę wapienną, prowadzące na szeroki taras ograniczony narożnymi słupkami murowanymi. Schody zewnętrzne od strony południowej prowadzące na taras ogrodowy - szerokie, jednobiegowe, czterostopniowe, z płyt granitowych na zaprawie wap.

Wkładkę założył: B. Matusiak VII.92.
(imię, nazwisko, data)

Miejsce przechowywania negatywów: PSOZ O/W w Kaliszu

Wzór ODZ 1978 r.

OPATÓWEK - KALISZ



PIETRZYKÓW

1. DWÓR OB. DOM NR 18
2. SZOPY GOSPODARCZE
3. BUDYNEK GOSPODARZY
4. WEJŚCIE Z TERENU DWORSKIEGO NA PODWÓRZE GOSPODARZE.
5. BUDYNEK GOSPODARZY
6. BUDYNEK GOSPODARZY
7. ZABUDOWA MIESZKALNA
8. BUDYNEK GOSPODARZY

POLE

ZABUDOWA
GOSPODARCZA

POZOSTAŁOŚCI
PARKU

SAD
OWOCOWY

SAD
OWOCOWY

SAD

PKS

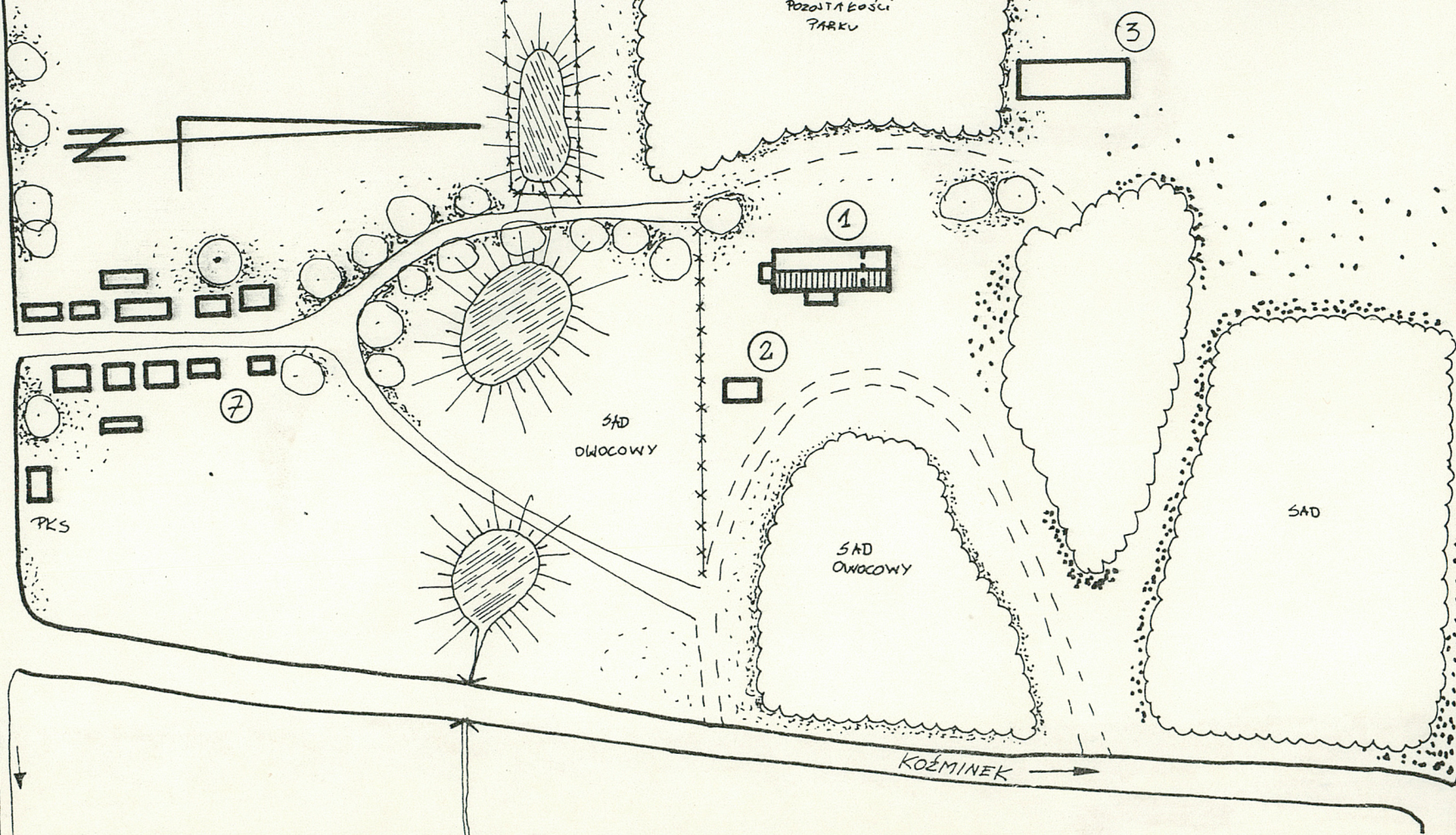
KOŁMINEK

GAC KALISKA

RAJSKO

SŁOWIKI

N



1. Miejscowość

P I E T R Z Y K Ó W

2. Obiekt (nazwa jak w karcie)

D W Ó R

3. Zawartość wkładki (nazwa obiektu lub materiału uzupełniającego)

c.d. opisu, mat. fotograficzny.



Fot.3

Schody zewnętrzne do wejść bocznych od strony wschodniej i zachodniej murowane z cegły ceramicznej, na zaprawie wapiennej i obłożone zaprawą cementową. Schody wewnętrzne prowadzące na mieszkalne poddasze usytuowane w części południowej sieni dworu - drewniane, zabiegowe, o stopniach i podstopnicach wpuszczonych w belki policzkowe, z poręczą drewnianą, giętą, profilowaną i balustradą z ozdobnych tralek. Słupek spocznikowy na wysokim cokoliku, zwieńczony kolistą gruszką. W części mieszkalnego poddasza balustrada wydziela niewielki holl.

Otwory okienne o wykroju stojących prostokątów, otwory piwniczne wypełnione pierwotnie oknami krosnowymi, pojedynczymi, drewnianymi, obecnie prętami stalowymi. Otwory pomieszczeń mieszkalnych wypełnione oknami drewnianymi, skrzynkowymi, dwurzędowymi dwudzielnymi. Ościeżnice okien ozdobne, profilowane, o żłobieniach zbiegających się do środka, ślemię przechodzące, znacznie wysunięte, w formie odcinka profilowanego gzymsu. Słupek o rozwiązaniu dwukondygnacyjnym, w formie dolnej, wysmukłej, żłobkowanej półkolumnienki osadzonej na wysokim cokoliku, ujętej pierścieniem i zwieńczonej ozdobną "kompozytową" głowiczką wspierającą ślemię. Powyżej ślemienia analogiczne rozwiązanie słupka w formie ozdobnej, niższej półkolumnienki żłobionej. Otwory ujęte dołem w wysunięte podokienniki, górą w podwyższone odcinki profilowanych nadokienników. Otwory okienne i wnęki ryzalitów ujęte w profilowane opaski wykonane w tynku, zwieńczone zwornikami. Część otworów wypełniona oknami wtórnymi, nowymi. Pierwotnie wszystkie okna posiadały wewnętrzne drewniane okiennice, dwudzielne, konstrukcji ramowo - płycinowej



Fot.4

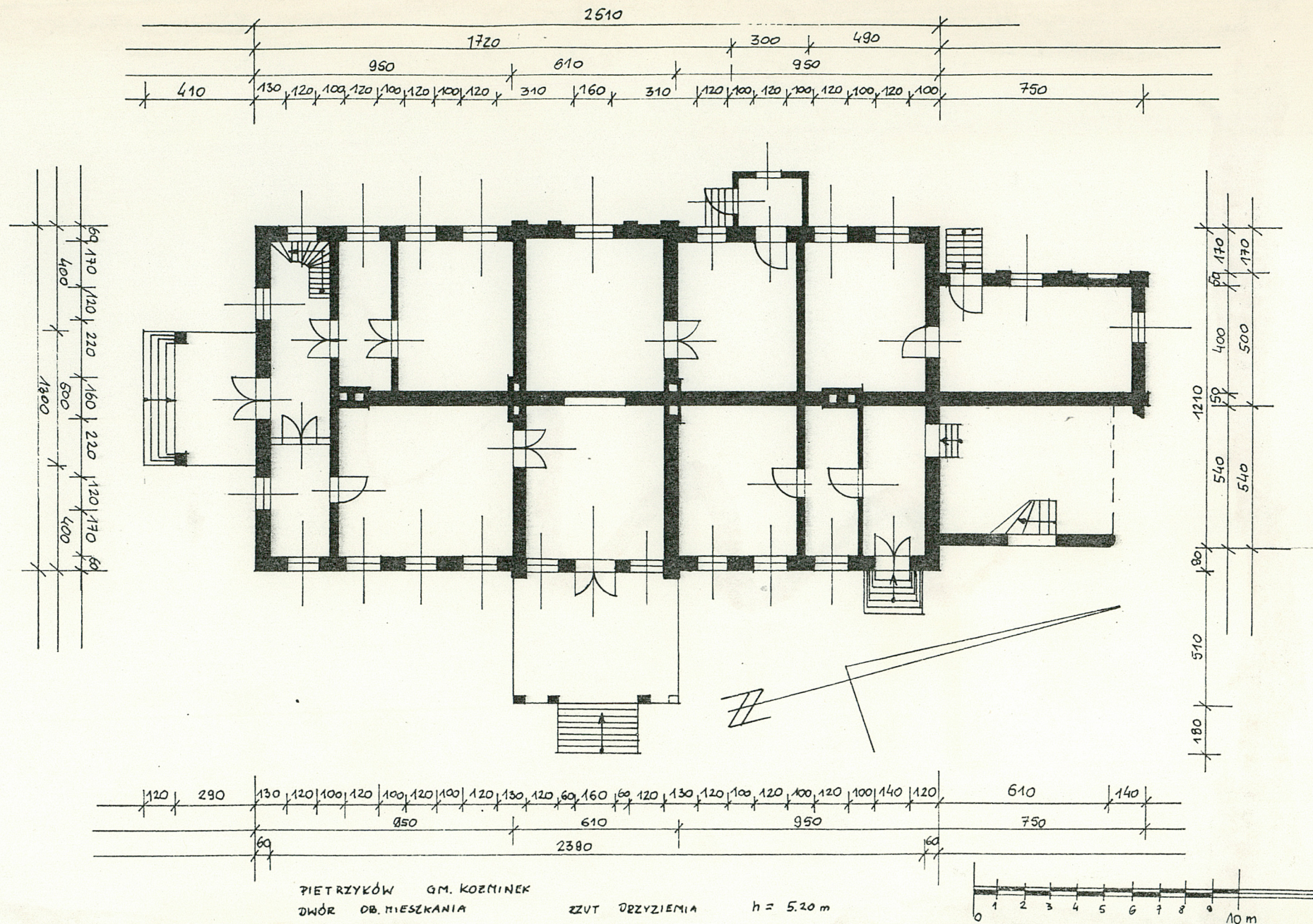
Wkładkę założył: B. Matusiak VII 92

(imię, nazwisko, data)

o pionowo wydłużonych płycinach, zamykane na drewniane sztaby. Obecnie ta-

Miejsce przechowywania negatywów: PSOZ O/W w Kaliszu

Wzór ODZ 1978 r.



1. Miejscowość	2. Obiekt (nazwa jak w karcie)	3. Zawartość wkładki (nazwa obiektu lub materiału uzupełniającego)
P I E T R Z Y K Ó W	D W Ó R	c.d. opisu, mat. fotograficzny.



Fol.5

kie okiennice zachowały się w sieni południowej dworu przy schodach. Otwory drzwiowe wszystkie w kształcie stojących prostokątów. Otwory piwniczne zamknięte odcinkowo, wypełnione drzwiami drewnianymi, deskowo - zastrzałowymi. Część otworów piwnicznych w kształcie przejść między pomieszczeniami sklepiona półkoliście. Otwory wejściowe zewnętrzne zamknięte odcinkowo, płasko. Wejście główne, poprzedzone tarasem i schodami wypełnione drzwiami drewnianymi, dwuskrzydłowymi, podwójnymi, otwieranymi na zewnątrz i do wnętrza budynku, konstrukcji ramowo - płycinowej, z nadświetlem dzielonym pionową szczebliną. Otwór boczny od strony wschodniej wypełniony drzwiami drewnianymi, dwuskrzydłowymi, konstrukcji ramowo-płycinowej o analogicznie rozwiązanych skrzydłach, podzielonych każde trzema płycinami, z których górna i dolna w kształcie stojących prostokątów, środkowa kwadratu. Ramia-ki gęsto żłobione, o profilach schodzących się do środka. Płyciny wypukłe, sfazowane. Listwa przyrykowa (częściowo zniszczona) w kształcie półkolumienki osadzonej na cokoliu, prowadopodobnie z głowiczką "kompozytową". Nadświetle nad drzwiami szklone. umieszczone w profilowanej ramie, dzielone pionową szczebliną w kształcie ozdobnej półkolumienki z cokolikiem, pierścieniem i głowicą. Te drzwi prawdopodobnie pierwotnie umieszczone były w wejście głównym do dworu. Otwór wejściowy z tarasu południowego wypełniony drzwiami drewnianymi, dwuskrzydłowymi, konstrukcji ramowo - płycinowej, o dolnej płycinie w kształcie prostokąta, sfazowanej, pełnej, w części górnej drzwi dzielone poziomymi szczeblinami, profilowanymi, szklone, z nadświetlem. Drzwi wewnętrzne drewniane, pełne, dwu i jednoskrzydłowe, konstru-

Wkładkę założył: B. Matusiak VII.92.
(Imię, nazwisko, data)

Miejsce przechowywania negatywów: PSOZ O/W w Kaliszu

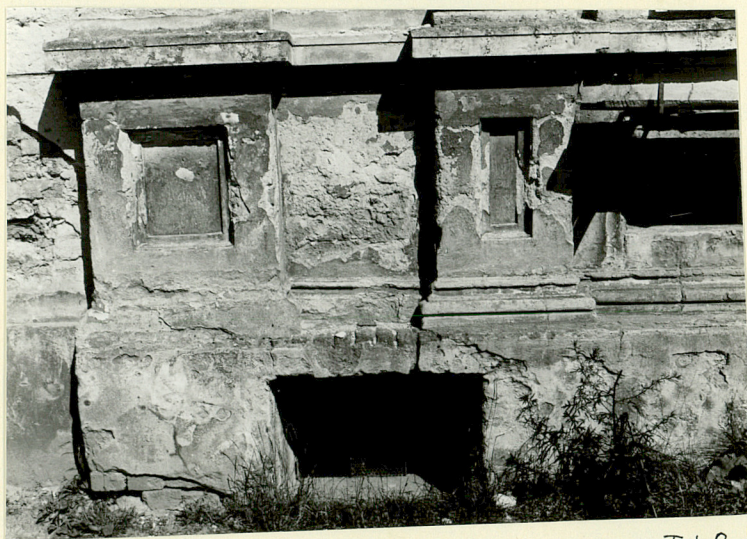
Wzór ODZ 1978 r.



Fot. 6



Fot. 7



Fot. 8



Fot. 9

1. Miejscowość

P I E T R Z Y K Ó W

2. Obiekt (nazwa jak w karcie)

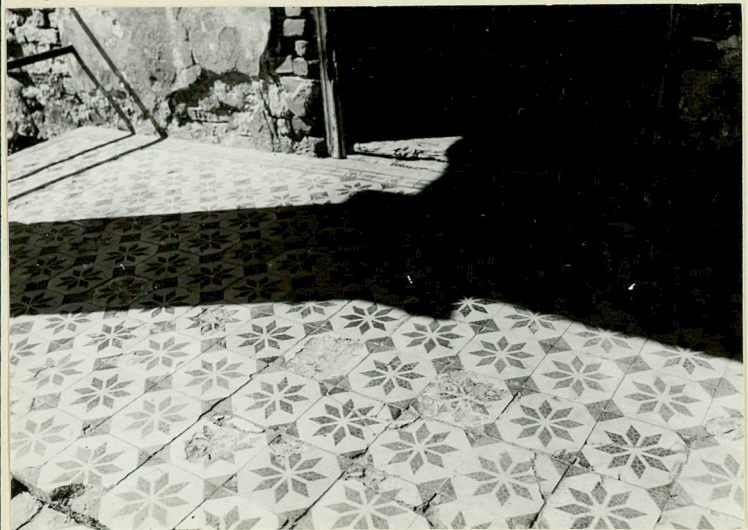
D W Ó R

3. Zawartość wkładki (nazwa obiektu lub materiału uzupełniającego)

c.d. opisu, mat. fotograficzny.



Fot. 10



Fot. 11

keji ramowo - płycinowej, część otworów wypełniona drzwiami nowymi.

Podłogi i posadzki - w piwnicach posadzki z cegły ceramicznej na zaprawie wapiennej, w części pomieszczeń posadzki cementowe zatarte na gładko. W pomieszczeniach mieszkalnych przyziemia parkiet dębowy, w sieni od strony południowej oraz w przybudówce od strony północnej i w pomieszczeniach mieszkalnego poddasza białe podłogi. Na poddaszu właściwym - polepa glinianna. Taras od strony wschodniej pierwotnie terrakota - obecnie posadzka cementowa. Na tarasie od strony południowej zachowała się posadzka z płytek ceramicznych o wzorze kwiatowo - geometrycznym, w obramieniu z płytek o wzorze pasowo - kwiatowym.

Tynki - wewnętrzne i zewnętrzne wapienne, wewnątrz pomalowane farbami olejnymi i klejowymi. W części pomieszczeń we fragmentach tynki nowe, cementowe.

Rzut - budynek założony został na planie prostokąta wydłużonego na osi północ - południe, z węższą, wydłużoną częścią na planie prostokąta od strony północnej. Wejścia do budynku - główne od strony wschodniej i boczne od strony południowej poprzedzone wysuniętymi prostokątnymi tarasami i schodami. Część środkowa korpusu głównego od strony wschodniej i zachodniej poszerzona wysuniętymi poza lico muru pilastrami. Od strony zachodniej (cofnięte) i od strony wschodniej dodatkowe wejścia do budynku. Od strony zachodniej wtórny dobudówka mieszcząca sień z wejściem. Pomieszczenia dworu w zasadniczym układzie dwutraktowym, z sienią i salenem na osi, pierwotnie połączonymi komunikacyjnie, obecnie przejście zamurowane. Od strony południowej - wejście prowadzące do wydłużonej sieni mieszczącej klatkę schodową prowadzącą na poddasze. Pierwotnie wszystkie pomieszczenia korpusu głównego połą-

Wkładkę założył: B. Matusiak VII 92
(imię, nazwisko, data)

Miejsce przechowywania negatywów: PSOZ O/W w Kaliszu

Wzór ODZ 1978 r.

1. Miejscowość	2. Obiekt (nazwa jak w karcie)	3. Zawartość wkładki (nazwa obiektu lub materiału uzupełniającego)
P I E T R Z Y K Ó W	D W Ó R	c.d. opisu, mat. fotograficzny.



Tol.12

czone były komunikacyjnie. Część węższa od strony północnej, pierwotnie dwupomieszczeniowa, obecnie w ruinie (brak pomieszczenia wschodniego). **Bryła** - ustawiona na nieznacznie wysuniętym, niskim cokole, dwukondygnacyjna (z poddaszem mieszkalnym), podpiwniczona. Bryła rozczłonkowana, w części środkowej zaakcentowana wysuniętym na szerokość pilastrów od strony wschodniej i zachodniej pseudoryzalitami, podniesionymi, dwukondygnacyjnymi, zwieńczonymi naczółkami, przez co zasadniczy korpus budynku tworzy niejako ich niższe skrzydła boczne, nakryte dachami dwuspadowymi o nieznacznym nachyleniu połąci i wysuniętym okapie. Od strony północnej do korpusu zasadniczego przylega węższa i niższa część , jednokondygnacyjna, z poddaszem użytkowym, podpiwniczona, pierwotnie nakryta dachem dwuspadowym, obecnie w stanie ruiny. Od strony wschodniej i południowej bryła poprzedzona wysuniętymi tarasami i schodami, od strony południowej wspartymi na filarach dwigających taras górny.

Elewacje - ustawione na niskim, nieznacznie wysuniętym cokole. Otynkowane tynkiem boniowanym do wysokości gzymsu międzykondygnacyjnego oraz w narożach elewacji, pilastrach pseudoryzalitów. W szczytach - powyżej gzymsu międzykondygnacyjnego - profilowane płyciny powtarzające wykrój szczytów.

Elewacja **wschodnia** frontowa zaakcentowana na osi pseudoryzalitem ujętym pilastrami dwigającymi trójkątny, profilowany naczółek oparty na uproszczonym belkowaniu. Trzyosiowy pseudoryzalit, z wejściem flankowanym symetrycznie rozmieszczonymi otworami okiennymi, nad którymi gzyms i powyżej otwór okienny ujęty w dwie wnęki w opaskach - poprzedzony został wysuniętym tara-

Wkładkę założył: B. Matusiak VII 92
(imię, nazwisko, data)

Miejsce przechowywania negatywów: PSOZ O/W w Kaliszu

1. Miejscowość	2. Obiekt (nazwa jak w karcie)	3. Zawartość wkładki (nazwa obiektu lub materiału uzupełniającego)
P I E T R Z Y K Ó W	D W Ó R	c.d. opisu, mat. fotograficzny.



Fot. 13

sem i szerokimi schodami. Po obu jego stronach wydłużone, wysokie skrzydła o symetrycznie rozmieszczonych otworach okiennych, nad którymi wysunięte nadokienniki i otwory okienne poddasza. Skrzydła członowane poziomo gzymsem międzykondygnacyjnym zbudowanym z dwóch warstw wysuniętych przed lico ściany cegieł, tynkowanym, profilowanym, zwieńczone rozbudowanym gzymsem o prostym profilu. Elewacja zachodnia również na osi posiada ujęty boniowanymi pilastrami ryzalit, dwukondygnacyjny, w części dolnej o otworze dodatkowo ujętym w dwie półkolumnienki, zwieńczony wysuniętym gzymsem z trójjątnym naczółkiem o wysuniętym, szerokim profilu, z polem wewnętrznym wypełnionym dekoracją geometryczną. Pilastry pseudoryzalitu podcięte dołem wysuniętym gzymsem stanowiącym jednocześnie parapet otworu okiennego, poniżej płytkie płyciny. Wysokie skrzydła boczne o rozwiązaniu analogicznym do elewacji wschodniej, z tym, że część północna przesłonięta częściowo nową dobudówką mieszczącą wtórne wejście. Elewacja północna przewężona została niższą częścią mieszkalną członowaną poziomo gzymsem znacznie wysuniętym przed lico muru i pionowo wysuniętymi, boniowanymi pilastrami. Wejście do tej części poprzedzone zostało schodami ograniczonymi murkami oporowymi. Od strony wschodniej fragment ruiny tej części mieszkalnej.

Elewacja południowa szczytowa w przyziemiu trzyosiowa o wejście flankowanym symetrycznie rozmieszczonymi otworami okiennymi i poprzedzonym wysuniętym tarasem i schodami. Taras ograniczony został od strony południowej dwoma filarami ustawionymi na czworobocznych cokołach, z prostokątnymi płycinami, żłobkowanymi, o prostych, spłaszczonych głowicach. Filary wspiera-

Wkładkę założył: B. Matusiak VII.92

(imię, nazwisko, data)

proste, wysokie belkowanie, stanowiące jednocześnie niską balustradkę

Miejsce przechowywania negatywów: PSOZ O/W w Kaliszu



Fot. 14



Fot. 15



Fot. 16

1. Miejscowość

P I E T R Z Y K Ó W

2. Obiekt (nazwa jak w karcie)

D W Ó R

3. Zawartość wkładki (nazwa obiektu lub materiału uzupełniającego)

c.d. opisu, mat. fotograficzny.



Fot. 17



Fot. 18

tarasu górnego. W części poddasza elewacja o otworach zgrupowanych centralnie Pola między otworami okiennymi a boniowanymi narożami elewacji wypełnione profilowanymi, wypukłymi płycinami.

Wnętrze - zachowany został zasadniczo pierwotny układ pomieszczeń piwnic, kondygnacji przyziemia i poddasza, z niewielkimi późniejszymi zmianami.

Wyposażenie - zachowały się pierwotne urządzenia kominowe, piece węglowe.

Instalacje - w budynku znajduje się instalacja elektryczna, wodna, odgromowa.

Spis fotografii:

1. Elewacja wschodnia od strony głównego podjazdu - widok od strony północnej
2. Elewacja zachodnia dworu - widok od strony południowej od sadu owocowego.
3. Elewacja południowa z wejściem poprzedzonym tarasem od strony sadu.
4. Elewacja północna - widok części mieszkalnej i w częściowej ruinie.
5. Elewacja wschodnia - widok na ujęcie pilastrami i naczółek pseudoryzalitu
6. Otwór drzwiowy elewacji wschodniej - pierwotnie w wejściu głównym.
7. Elewacja zachodnia - fragment części środkowej.
8. Otwór okienny piwniczny i płyciny cokołków pilastrów ujmujących część środkową elewacji zachodniej.
9. Filar wspierający taras górny - elewacja południowa.
10. Strop tarasu od strony południowej - widoczne zgnicie i załamane belek.
11. Taras od strony południowej - posadzka ceramiczna tarasu przy wejściu.
12. Otwór okienny elewacji wschodniej z ozdobnym śłemeniem i słupkiem.
13. Elewacja wschodnia - fragment cokołów folarów frankujących wejście.
14. Wnętrze - sień z klatką schodową od strony południowej - widoczne okien-

Wkładkę założył: B. Matusiak VII 92

(imię, nazwisko, data)

Miejsce przechowywania negatywów: PSOZ O/W w Kaliszu

Wzór ODZ 1978 r.

nice wewnętrzne otworów okiennych.

15.Sień w części mieszkalnego poddasza - widok na balustradę klatki schodowej.

16.Piwnice - wejście do głównego korytarza komunikacyjnego.

17.Wnętrze piwnic - pomieszczenie od strony zachodniej ze słupem wspierającym.

Od strony północnej widoczne półkoliście sklepione przejście do pomieszczenia sąsiadującego.

18.Sklepienia piwniczne - widok na korytarz piwniczny od strony północnej.