

1. Obiekt

915/2

RZADCOWKA

/2/

2. Czas powstania

kon. XIX w.

3. Miejscowość

GŁUPONIE

4. Adres

Głuponie

64-312 Brody

nr hipoteczny

5. Przynależność administracyjna

województwo poznańskie

pow. nowotomyski

gmina Kuślin

6. Poprzednie nazwy miejscowości

7. Przynależność administracyjna

przed 1 VI 1975

województwo poznańskie

powiat Nowy Tomysl

8. Właściciel i jego adres

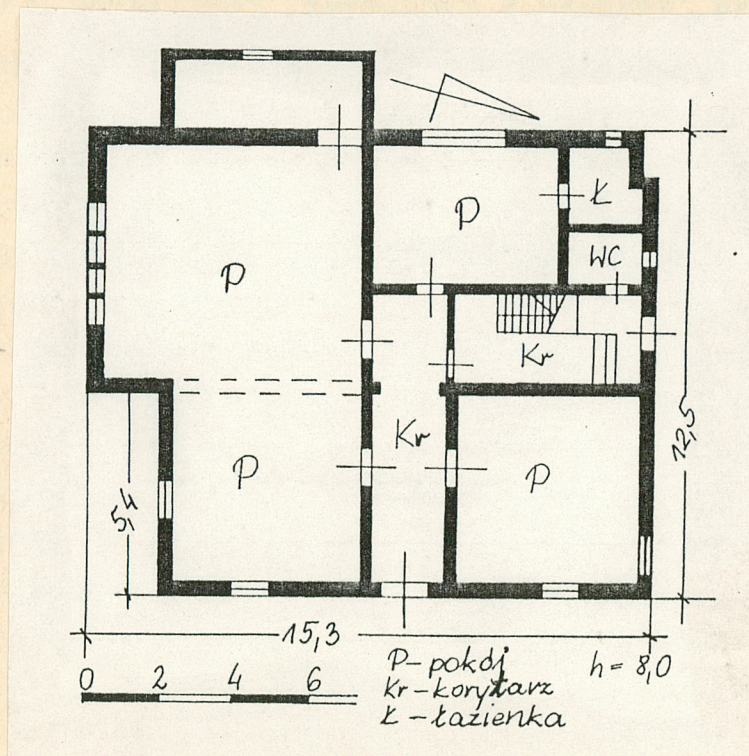
Rolnicza Spółdzielnia Produkcji
na w Głuponiach

9. Użytkownik i jego adres

j.w.

10. Rejestr zabytków

Nr data



12. Autorzy, historia obiektu, określenia stylu.

Budynek wzniesiony prawdopodobnie pod koniec XIX w. Do zakończenia II wojny mieszkał w nim administrator majątku. Obecnie w obiekcie znajdują się biura RSP oraz - na piętrze - mieszkania pracowników. Obiekt zachował^{się} do czasów obecnych bez poważniejszych przeróbek.

13. Opis (sytuacja, materiał i konstrukcja, rzut, bryła, elewacje, wnętrze, wyposażenie, instalacje)

Obiekt oznaczony na planie sytuacyjnym "2" znajduje się w pld.wsch. części podwórza folwarcznego, na północ od dworu "1", elewacjami szczytowymi ustawiony na linii półn.zach.-pld.wsch., elewacją frontową skierowany jest na wschód. Materiał, konstrukcja, technika - ściany z cegły, tynkowane i malowane, osadzone na niskim cokole /kamiennym?/; stropy - belkowe?/, z podsufitką; więźba - płatwiowo kleszczowa na stolcach; dach - kryty podwójnie karpiówką; okna - drewniane, dwu- i jednoskrzydłowe ze ślęmieniem oraz ze ślęmieniem i słupkiem, wielopolowe, pojedyncze i podwójne, otwory okienne prostozamknięte, z wyodrębnionymi podokiennikami, pierwotnie okna posiadały zewnętrzne okiennice; drzwi - zewnętrzne w el.frontowej - dwuskrzydłowe, płycinowe, przekryte łukiem pełnym, wewnętrzne - jednoskrzydłowe prostozamknięte, płycinowe i płytowe; podłogi - w sieni posadzka kamienna z glazurą, w pomieszczeniach mieszkalnych i biurowych podłogi z desek, częściowo pokryte wykładziną i linoleum; schody - dwubiegowe, drewniane z poręczą. Rzut, kształt i bryła - obiekt założony na rzucie zbliżonym do prostokąta, parterowy z mieszkalnym poddaszem, częściowo podpiwniczony, nakryty dachami mansardowymi, z facjatką i lukarnami umieszczonymi w połaci dachowej od strony wschodniej; bryła obiektu niejednorodna, rozczłonkowana. Elewacje - wschodnia - 3-osiowa z 2-osiową facjatką na osi symetrii, na osiach bocznych znajdują się okna w partii parteru i lukarny w partii poddasza, otwory okienne i otwór drzwiowy zdobione malowanymi obramieniami; zachodnia - niejednorodna, bez zdobień, z nieregularnie rozmieszczonymi otworami okiennymi; północna - płaska, bez zdobień, z nieregularnie rozmieszczonymi otworami okiennymi i otworem drzwiowym; południowa - z wysuniętą przed lico częścią południową nakrytą odrębnym daszkiem, z oknami w partii parteru i poddasza ujętymi w ozdobne malowane obramienia, bez detali zdobniczych. Wnętrze - z usytuowanego centralnie korytarza wejścia do poszczególnych pokoi i na mały korytarz w południowej części budynku, w którym znajdują się schody na mieszkalne poddasze. Instalacje - elektryczna, wod.-kan., centralne ogrzewanie, odgromnikowa.

14. Kubatura

ok. 1260m³

15. Powierzchnia użytkowa

ok. 280m²

16. Przeznaczenie pierwotne

rzādcówka

17. Użytkowanie obecne

biura i mieszkania

18. Prace budowlane i konserwatorskie, ich przebieg i dokumentacja

-nieznaczne zmiany w rozkładzie wnętrza /m.in.nowa ścianka

oddzielająca pomieszczenia biurowe po lewej stronie

korytarza/,

-częściowa wymiana stolarki okiennej i drzwiowej,

-doraźne remonty ścian i dachu.

19. Stan zachowania (fundamenty, ściany zewnętrzne, ściany wewnętrzne, sklepienia, stropy, konstrukcje dachowe, pokrycie dachu, wyposażenie i instalacje)

stan techniczny obiektu - dobry,

stan zachowania - dobry

20. Najpilniejsze postulaty konserwatorskie

21. Akta archiwalne (rodzaj akt, numer i miejsce przechowywania)

24. Uwagi różne

25. Opracował

tekst

Teresa Palacz IV1991

imię, nazwisko, data, podpis

plany, rysunki

j.w.

imię, nazwisko, data, podpis

zdjęcia fotogr.

j.w.

imię, nazwisko, data, podpis

miejsce przechowywania negatywów

MNR w Szreniewie

Karta po wypełnieniu podlega ochronie na podstawie przepisów prawa autorskiego

22. Bibliografia

26. Adnotacje o inspekcjach, informacje o zmianach (daty, imiona i nazwiska wypełniających)

23. Źródła ikonograficzne i fotografia (rodzaj, miejsce przechowywania, sygnatury)

27. Załączniki

2 wkładki

1. Miejscowość
Głuponie

2. Obiekt (nazwa jak w karcie)
rządcówka "2"

3. Zawartość wkładki (nazwa obiektu lub materiału uzupełniającego)
zdjęcia i plan sytuacyjny

1/el.frontowa - wschodnia

2/widok na el.tylną

3/el.południowa

4/el.północna

5/główne drzwi wejściowe w el.wsch.

6/lukarna - el.wsch.

7/schody na poddasze



2

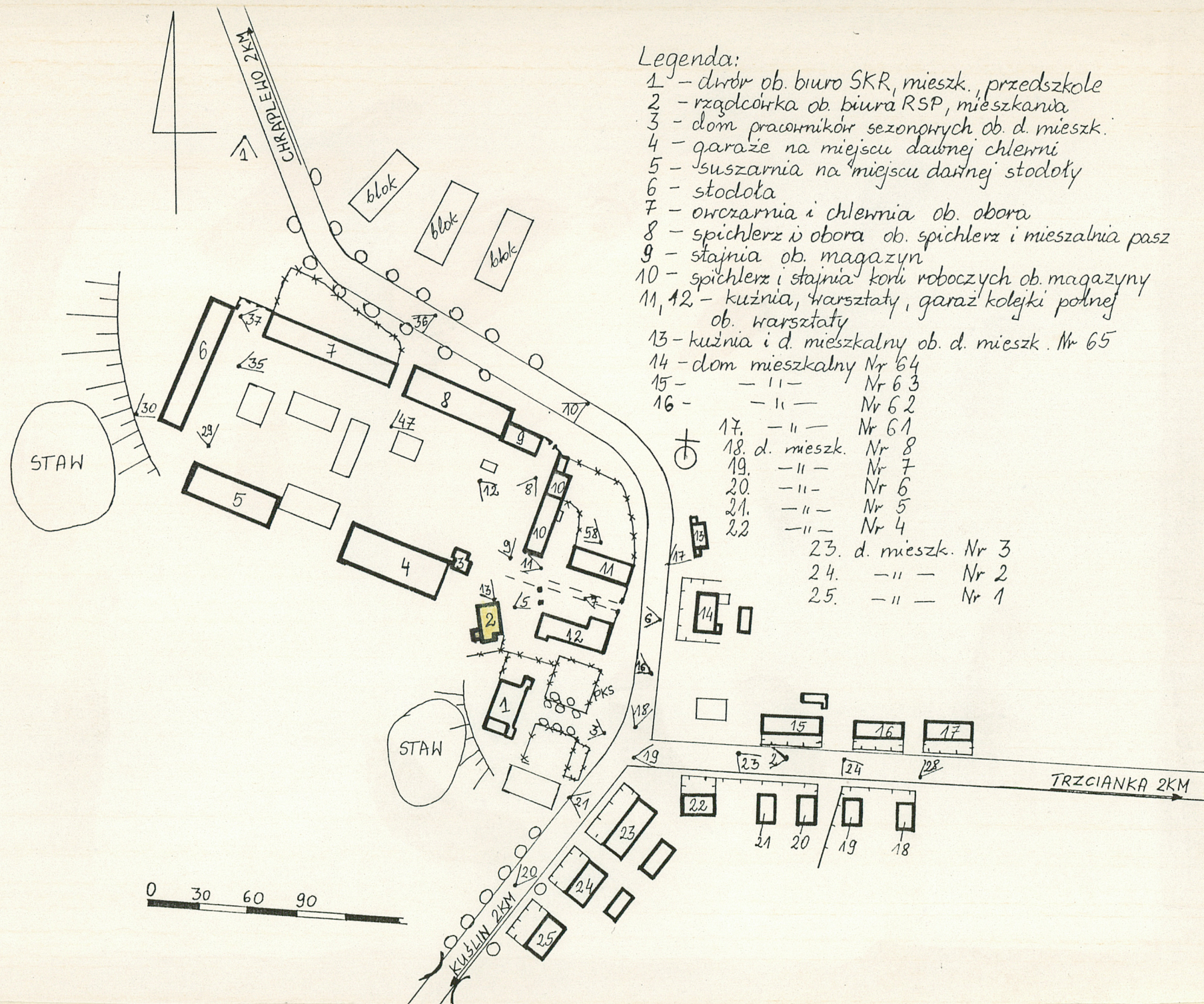


3

Wkładkę założył: T.Palacz IV1991
(imię, nazwisko, data)

Miejsce przechowywania negatywów:

Wzór ODZ 1978 r.



1. Miejscowość
Głuponie

2. Obiekt (nazwa jak w karcie)
rządówka "2"

3. Zawartość wkładki (nazwa obiektu lub materiału uzupełniającego)
zdjęcia

