

OŚRODEK DOKUMENTACJI
ZABYTEKÓW W WARSZAWIE
KARTA EWIDENCYJNA ZABYTEKÓW
ARCHITEKTURY I BUDOWNICTWA

A B C D E F G H I J K L Ł M N O P R S T U V W X Y Z

Nr

452
WIELKOPOLSKI

1. Obiekt

915/1

DWÓR (1)

2. Czas powstania

3 ćw. XVIII w.
XIX w.
1. 70. XX w.

3. Miejscowość

GLUPONIE

4. Adres

Gluponie 67
64-316 Kuşlin

nr hipoteczny

5. Przynależność administracyjna

województwo: wielkopolskie

powiat: nowotomyski

gmina : Kuşlin

6. Poprzednie nazwy miejscowości

Glupon, Ruhenwerda (niem.)

7. Przynależność administracyjna przed 01.01.1999

województwo poznańskie

8. Właściciel i jego adres

Rolniczy Kombinat Spółdzielczy
Gluponie 66
64-316 Kuşlin

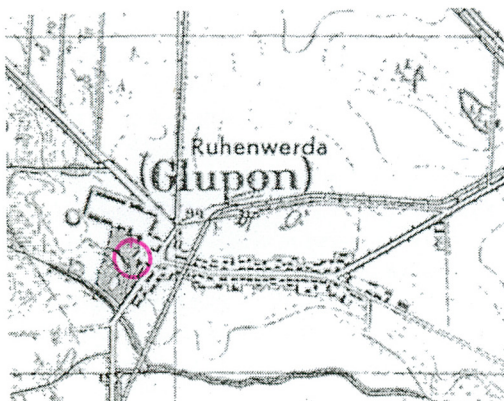
9. Użytkownik i jego adres

j.w.

10. Rejestr zabytków

nr 117/A

data 1. 03. 1968



Mapa archiwalna 1889, aktualizacja ok. 1940.

12. Autorzy, historia obiektu, określenie stylu

Najstarsze informacje na temat Głuponi sięgają początków XV wieku. Wtedy to wieś wraz z pobliską Trzcianką należały do rodu Samsonów. Własność Głuponi była w początkowo podzielona. W 1408 miejscowość jest wymieniona jako folwark braci Samsonów, właścicieli Nądni i Kosieczyna, położonych w pobliżu Zbąszynia. W 1434 Mikołaj Vatha de Głuponie tytułem wiana zapisał 1/2 wsi Głuponie żonie Barbarze Kąkolewskiej. W 1450 bracia Mikołaj i Dobrogost dziedzice Kosieczyna, sprzedali swe części Głuponi Sędziwojowi Watha, dziedzicowi Nądni. Czwartą część miejscowości posiadał Świętosław de Głuponie, który w 1466 odsprzedał ją Potencjanowi de Dambrowa. Część ta w 1471 przeszła w ręce Wincentego Kozłowskiego. Swoje części Sędziwoj, Piotr Głupońscy, wraz z siostrami Katarzyną i Barbarą sprzedali Dobrogostowi z Lwówka, kasztelanowi międzyrzeckiemu. W tym samym roku Agnieszka Głupońska, córka Wincentego Kozłowskiego sprzedała swoje prawa do czwartej części Głuponi temu samemu Dobrogostowi z Lwówka. W ten sposób od 1497 r. wieś została skupiona w jednym ręku. Wtedy przeszła w skład klucza lwóweckiego, jako dziedzictwo rodziny Ostrorogów. Kolejni Ostroroscy zarządzili Głuponiami do 1612, kiedy to Jerzy z Lwówka hr. z Ostroroga sprzedał za 10.000 złp. wieś Adamowi Swinarskiemu, podwojewodzie poznańskiemu, uprzedniemu dzierżawcy miejscowości. W 1636 r. Barbara Herstopka, wdowa po Adamie Swinarskim, sprzedała miejscowość Janowi z Bnina Opalińskiemu, wojewodzie poznańskiemu, za 20.000 złp. Jego syn Aleksander jednak szybko, bo już w 1639 roku, odsprzedał je Stanisławowi Węgorzewskiemu, podwojewodzie poznańskiemu za 23.000 złp.. Węgorzewscy dzierżyli Głuponie do końca XVII wieku. W 1676 Łukasz Węgorzewski, syn Stanisława wraz z żoną Urszulą z Kiszewa Lisiecką wydzierżawili Głuponie na trzy lata Krzysztofowi Węgorzewskiemu i Annie Chojeńskiej. Łukasz Węgorzewski zmarł w początkach XVIII wieku, pozostawiając liczne potomstwo oraz trzecią żonę Annę Romantowską. W 1706 przeciwko niej wystąpili pasierbowie z poprzednich małżeństw Łukasza. W 1717 roku Stanisław i Kazimierz Węgorzewscy sprzedali Głuponie Katarzynie Dobiejskiej wdowie po Pawle Mąkowskim za 50.000 złp, od której wieś w 1731 kupił Jan z Pierchna Koszucki za 56.833 złp. W 1765 Władysław Leszczyński z Pierchna Koszucki sprzedał miejscowość Józefowi Urbańskiemu za 130.000 złp. **CD. ZAŁĄCZNIK NR 1.**

13. Opis (sytuacja, materiał i konstrukcja, rzut, bryła, elewacje, wnętrze, wyposażenie, instalacje)

SYTUACJA: Głuponie w gminie Kuślin znajdują się w zachodniej części Wielkopolski. Wieś zlokalizowana jest zachód od drogi z Opalenicy do Lwówka, 2 km na północ od Kuślin, 14 km na północny-wschód od Nowego Tomysła, 11 km na północny-zachód od Opalenicy i 11 km na południowy-wschód od Lwówka. Dwór położony jest w zachodnim krańcu wsi, przy skrzyżowaniu dróg. Usytuowany jest równolegle do drogi z Kuślin do Chraplewa, optycznie natomiast zamyka drogę biegnącą z Trzcianki. Po jego północnej stronie znajdują się, tworzące czworobok, zabudowania folwarczne. Wybudowany został na terenie opadającym w kierunku zachodnim. Fasadą skierowany jest w kierunku wschodnim. Do budynku prowadzi droga gruntowa, wzdłuż której rozciąga się plac zabaw o nawierzchni trawiastej. Za elewacją tylną (zachodnią) położony jest ogródek warzywny oraz przy zachodnio-południowym narożniku pozostałości po wyschniętym i zarośniętym stawie.

MATERIAŁ, KONSTRUKCJA, TECHNIKA: Budynek murowany z cegły, otynkowany. Nakryty dachem mansardowym, wspartym na drewnianej więźbie dachowej krokwiowo-jętkowej dwustolcowej, z płatwiami. Pokrycie dachowe ceramiczna dachówka karpiówka ułożona w dolnej części pojedynczo, w górnej podwójnie w „łuskę”. Sklepienie piwnicy kolebkowe z lunetami, odcinkowe na łękach oraz Kleina. Stropy nad kondygnacją dolną oraz w alkierzu północnym - Kleina, w alkierzu południowym sklepienie krzyżowe; nad mieszkalnym poddaszem stropy drewniane z podsufitką z trzciny. Posadzka w piwnicy betonowa. Na kondygnacji dolnej podłogi betonowe przykryte płytą paździerzową, linoleum lub płytkami granitogresowymi. W mieszkalnej części poddasza podłogi ceglane przykryte linoleum, na strychu podłoga z desek. Stolarka okienna współczesna. W większości okna drewniane skrzynkowe, dwudzielne z dwudzielnym nadślemiem. Nadślemia okien w sieni oraz alkierzach zamknięte odcinkowo. Na kondygnacji drugiej okna z PCV oraz drewniane. Stolarka drzwiowa - drzwi zewnętrzne w elewacji frontowej, drewniane, dwuskrzydłowe płycinowe z dekoracją snycerską oraz oryginalnymi okuciami: uchwyty i klamka. Drzwi w elewacji północnej rokokowe, dwuskrzydłowe płycinowe z płycinami o falistym kształcie. W elewacji południowej drzwi współczesne wykonane na wzór drzwi północnych. Drzwi wewnętrzne współczesne. Schody zewnętrzne ceglane. Wewnętrzne, betonowe, prowadzące na poddasze mieszkalne, wyłożone lastryko.

RZUT: Budynek wzniesiony na planie prostokąta, 2,5 traktowy, przy północnym i południowym narożnikach elewacji wschodniej kwadratowe alkierze. Alkierze ujęte masywnymi prostokątnymi szkarpami.

BRYŁA: Budynek niemal w całości podpiwniczony, z wyjątkiem alkierzy, jednokondygnacyjny, nakryty dachem mansardowym z mieszkalnym poddaszem. W narożach elewacji wschodniej umieszczone są dwa, przykryte odrębnymi dachami płaskimi, parterowe alkierze, z których południowy połączony jest z sięgającym wysokości piwnic, tarasem. Narożniki alkierzy wzmocnione zostały masywnymi, zwężającymi się przyporami. Nad alkierzami attyka. W połaci dachu liczne proste lukarny, w większości zamknięte odcinkowo, umieszczone rytmicznie..

ELEWACJE: **Wschodnia (frontowa):** symetryczna, jednokondygnacyjna na cokole, jedenastoosiowa. Przy południowym i północnym narożnikach występujące przed lico jednoosiowe alkierze. W centrum fasady płytki trzyosiowy pseudoryzalit. Cokół z niskimi prostokątnymi otworami okiennymi zgrupowanymi po trzy po bokach pseudoryzalitu. Pseudoryzalit trzyosiowy z szerokim, zamkniętym odcinkowo otworem drzwiowym oraz dwoma otworami okiennymi. Otwór drzwiowy ujęty pilastrami, flankujące go otwory umieszczone w prostokątnych płycinach. Alkierze wzmocnione w narożnikach ukośnymi masywnymi szkarpami. Otwory okienne w alkierzach oraz pseudoryzalicie zamknięte odcinkowo, pozostałe prostokątne. Elewacja zamknięta profilowanym gzymsem koronującym. Nad alkierzami niskie attyki, ozdobione po bokach parami lizen. W połaci dachu trzy jednoosiowe lukarny, z których dwie skrajne zamknięte są odcinkowo. Lukarna centralna wyższa od sąsiadujących, dekorowana w narożnikach pilastrami, wspierającymi uskokowy gzymś koronujący. **Zachodnia (tylna):** symetryczna, jednokondygnacyjna na wysokim cokole, ośmioosiowa. Cokół artykułowany prostokątnymi otworami okiennymi i blendami. Otwory okienne elewacji prostokątne, ozdobione prostą opaską w tynku i prostokątnym paneau podokiennym. Rozmieszczone są w taki sposób, że dwa centralne otwory ujmują trzy otwory znajdujące się po ich lewej i prawej stronie. Środkowe otwory okienne ujęte wąskimi lizenami, wykonanymi w tynku. W połaci dachu cztery jednoosiowe lukarny. **CD. ZAŁĄCZNIK NR 1.**

14. Kubatura <p style="text-align: center;">4048 m³</p>	15. Powierzchnia użytkowa <p style="text-align: center;">960 m²</p>	16. Przeznaczenie pierwotne <p style="text-align: center;">dwór</p>	17. Użytkowanie obecne <p style="text-align: center;">dom wielorodzinny</p>
18. Prace budowlane i konserwatorskie, ich przebieg i dokumentacja 15.08.1972 – 31.12. 1973 prace remontowo-konserwatorskie, realizowane przez P. P. PKZ-Poznań: 1974 – Powiatowa Spółdzielnia Usług Wielobranżowych w Nowym Tomyślu - założono instalację c.o. i elektryczną; firma Ratajczak ze Śmigla – założenie instalacji wodnej 1974 - firma B. Skotarek z Pakosławia – roboty elewacyjne 1975-76 – Zakład Usługowy Spółdzielni Kółek Rolniczych w Kuślinie, Zakład murarski H. Pięta – prace wykończeniowe. Dokumentacja (w archiwum WKZ Poznań): Inwentaryzacja dworu w Głuponiach, pow. Nowy Tomyśl, opr. A. Werc, J. Jaeger, P.P. PKZ Poznań 1965, msp. Orzeczenie budowlano-konstrukcyjne budynku dworu w Głuponiach, opr. B. Dembiński, gł. projektant A. Werc, P.P. PKZ Poznań 1965. Projekt podstawowy instalacji Pałacu w Głuponiach pow. Nowy Tomyśl, J. Żurek, Z. Królak, Tere-nowy Zespół Usług Projektowych przy Wydziale Budownictwa Urbanistyki i Architektury Prezy-dium Powiatowej Rady Narodowej w Nowym Tomyślu 1968, msp. Dokumentacja konserwatorska prac remontowo-budowlanych prowadzonych w latach 1972-73, opr. Z Pałat, P.P. PKZ Poznań 1974 msp. Dokumentacja konserwatorska z przebiegu II etapu prac remontowych prowadzonych w latach 1974-76, opr. M. Strzałko, P.P. PKZ Poznań 1976, msp. Koniec I. 90. XX w. – przystosowanie budynku do nowych funkcji - budynku wielorodzinnego, wymiana stolarki okiennej w otworach okiennych poddasza na drewnianą i z PCV.		19. Stan zachowania (fundamenty, ściany zewnętrzne, ściany wewnętrzne, sklepienia, stropy, konstrukcje dachowe, pokrycie dachu, wyposażenie i instalacje) - Zawilgocenie ścian zewnętrznych. - Ubytki tynków zewnętrznych. - Ubytki dachówek. 20. Najpilniejsze postulaty konserwatorskie - Wymiana stolarki okiennej na wzór oryginalnej. - Dbłość o zachowanie kształtu bryły oraz charakteru dekoracji. - Remont elewacji. - Odtworzenie XVIII-wiecznej dekoracji płycinowo-lizenowej elewacji frontowej tylnej oraz południowej a także alkierzy w oparciu o rysunki inwentaryzacji pomiarowej w: In-wentaryzacja dworu w Głuponiach, pow. Nowy Tomyśl, opr. A. Werc, J. Jaeger, P.P. PKZ Poznań 1965, msp. - Usunięcie drzew rosnących po obu stronach budynku tuż przy murach	

21. Akta archiwalne (rodzaj akt, numer i miejsce przechowywania)
- Dwór, karta starego typu („zielona”), aut. R. E. Linette 1955. WKZ Poznań.
- Dwór murowany, Głuponie – karta architektury, aut. R. Linette, 1979, WKZ Poznań.
- Folwark Głuponie – karta założenia, aut. T. Palacz, 1991, MNR Szreniawa.

22. Bibliografia

- Dwór w Głuponiach, Dokumentacja historyczna, opr. R. Linette, P.P. PKZ - Poznań 1965, msp. WKZ Poznań.
- Katalog Zabytków Sztuki w Polsce, tom V, zeszyt 14, Warszawa 1969.
- Teki Dworzaczka 1.2.0 dla Windows. Materiały historyczno-genealogiczne do dziejów szlachty wielkopolskiej XV-XX wieku. Kórnik – Poznań 1997. CD-ROM.

23. Źródła ikonograficzne i fotografie (rodzaj, miejsce przechowywania)

Fotografie dworu przed remontem z l. 70. XX w., w: Inwentaryzacja dworu w Głuponiach, pow. Nowy Tomyśl, opr. A. Werc, J. Jaeger, P.P. PKZ Poznań 1965, msp.
Mapa archiwalna z 1889, aktualizacja ok. 1940. Ze zbiorów WKZ Poznań.

24. Uwagi różne

25. Opracował
tekst **mgr Marcin Szeląg, 2003r.**

plany, rysunki **mgr Marcin Szeląg, 2003r.**

zdjęcia fotograficzne **mgr Marcin Szeląg, 2003r.**

miejsce przechowywania negatywów: **SOZ Poznań.**

Karta po wypełnieniu podlega ochronie na podstawie przepisów prawa autorskiego.

26. Adnotacje o inspekcjach, informacje o zmianach (daty, imiona i nazwiska wypełniających)

27. Załączniki

1. Miejscowość: GLUPONIE	5. Obiekt (nazwa jak w karcie)	6. Zawartość wkładki (nazwa materiału uzupełniającego)
2. Gmina: KUŚLIN	DWÓR (1)	CD. OPISU
3. Powiat: NOWY TOMYŚL		
4. Województwo: WIELKOPOLSKIE		

CD. PKT. 12.

Nowy właściciel wsi zmarł w 1777 roku. W 1788 dokonano szacunku dóbr w Głuponiach ze względu na działy Konstancji z Koczorowskich wdowy po Józefie Urbańskim ze swoimi dziećmi. Wartość majątku oszacowano wtedy na 165.000 złp. W XIX wieku właścicielami miejscowości byli Święcicczy oraz do 1840 roku Sczanieccy. Po Sczanieckich posesorami wsi była rodzina Ma-teckich a w około poł XIX wieku Kamińskich. W 1 ćw. XX wieku Głuponie należały do Fryderyka Wilhelma von Hardta. Wchodziły wtedy w skład klucza obejmującego: Wąsowo z Wydorami i folwarkiem Wąsówko, Chraplewo. Po II wojnie światowej dwór i majątek znacjonalizowano. Zabudowania folwarczne przejęła spółdzielnia produkcyjna, natomiast powojenna historia dworu obfituje w wielu właścicieli i różne programy użytkowe. Po 1945 roku budynek przeszedł na rzecz Skarbu Państwa. Pozbawiony faktycznego zarządcy, częściowo opuszczony, częściowo użytkowany na cele mieszkalne, niszczał i popadał w ruinę. Na przełomie lat 60. i 70. XX wieku krótko był w rękach Instytutu Historii Kultury Materialnej Polskiej Akademii Nauk. Kolejnym właścicielem obiektu był Wydział Oświaty i Kultury Prezydium Powiatowej Rady Narodowej w Nowym Tomyślu. 1 maja 1975 w związku z ówczesną reformą administracyjną kraju, dwór został przekazany Urzędowi Gminy w Kuślinie, który przekazał go Międzykółkowej Bazie Maszynowej – Spółdzielni Kółek Rolniczych w Kuślinie. Program użytkowy sporządzony przez nowego właściciela zakładał utworzenie na pierwszej kondygnacji przedszkola, biblioteki gminnej wraz z czytelnią oraz sali pamiątek dotyczących rolnictwa regionu i pamięci Emilii Sczanieckiej, na drugiej kondygnacji biur SKR i pokoje gościnne.

Obecny barokowy dwór w Głuponiach powstał w czasie, kiedy właścicielem majątku był Józef Urbanowski, a więc pomiędzy rokiem 1765 a 1777. Wiadomo jednak, że przed tym murowanym budynkiem istniała inna rezydencja właścicieli miejscowości, najprawdopodobniej drewniana i jednokondygnacyjna. Sporządzony w 1705 inwentarz zawiera krótki opis tego budynku, który posiadał izbę stołową, drugą „item” izbę, pokój „z tej izby”, wreszcie izdebkę „z tego pokoju”. Kolejna wizja wsi z opisem dworu pochodzi z 1778 roku a więc rok po śmierci Józefa Urbańskie-go, mówi o dworze, że jest to „rezydencja nowa, cała murowana, fundamentalna (...), o trzech kondygnacjach, dachówką pokryta”. Ciąg dalszy opisu wskazuje, że dotyczy on istniejącego dworu. W tylnym trakcie piwnic mieściły się trzy pomieszczenia z oknami i kratami żelaznymi, lodownia o podwójnych drzwiach oraz szafarnia z pomieszczeniem. W tej części nie nastąpiły większe zmiany. Część frontowa piwnicy służyła celom mieszkalnym. Teren przed elewacją frontową najprawdopodobniej był znacznie niższy. W opisie pierwszej kondygnacji wymieniono sześć pokoi, pięć gabinetów, apteczkę oraz skarbiec i kredens mieszczące się w narożnych „basztylonach”, jak określono alkierze. Kondygnacja poddasza posiadała sześć pokoi i dwie „garderowki”. Najprawdopodobniej w XIX wieku budynek po stronie południowej uległ katastrofie budowlanej i wtedy konieczny remont połączono z rozbudową dworu w kierunku południowym, wtapiając w przybudówkę południowy alkierz.

W latach 60. XX wieku w wyniku braku jakiegokolwiek administracji i pomysłu na program użytkowy stan budynku przedstawiał się katastroficznie. Zawilgocenia murów, zarwane sklepienie w alkierzu północnym, zarwane sklepienia w piwnicy, odpadające tynki zewnętrzne, więźba dachowa i belki stropowe zaatakowane przez owady, zdewastowana stolarka to tylko niektóre elementy opisu przedstawiającego ówczesny stan dworu. W 1972 rozpoczęto realizację projektu remontowo-konserwatorskiego od prac rozbiórkowych: dachu, ścian wewnętrznych, sklepień piwnicy. W trakcie prac remontowych okazało się, że południowy mur obwodowy znajdował się w bardzo złym stanie. Wobec czego, niezgodnie z projektem, zdecydowano się rozebrać południowo-zachodni narożnik dworu, przesuwać południową ścianę zewnętrzną. Nad sklepieniami piwnic dobudowanej w XIX wieku części południowej, wzniesiono taras z metalową balustradą. W ten sposób bryła budynku zyskała symetryczny charakter z dwoma narożnymi alkierzami. Następnie w miejscu zarwanych sklepień piwnicy założono stropy Kleina, wzmocniono sklepienia alkierza południowego. Alkierz północny i pierwszą kondygnację zamknęto stropami Kleina, w alkierzu zachowano przy tym łęki tarczowe dawnego sklepienia. Założono nową więźbę dachową, ścianki mansardy otrzymały drewniany szkielet, dwustronnie obłożony wykładziną ocieplającą. Ścianki działowe poddasza wykonano z cegły dziurawki. Lukarny zostały uproszczone. Wymieniono drewnianą klatkę schodową z zabytkową drewnianą balustradą na nową z balustradą metalową. Przeprowadzono nową dyspozycję otworów okiennych zachodniej elewacji, na nowo rozplanowa-no pomieszczenia, przystosowując budynek do funkcji: przedszkola, biur oraz mieszkań. Całkowicie wymieniono stolarkę okienną. Odnowiono osiemnastowieczne rokokowe drzwi w elewacji północnej i na ich wzór zrekonstruowano drzwi w elewacji południowej, odświeżono drzwi w elewacji frontowej. Prace te zakończono 31.12.1973 roku. Przez kolejny rok zdołano wykonać roboty instalacyjne oraz częściowo otynkować elewacje. Skuto przy tym dekorację płycinową elewacji frontowej i założono gładkie tynki, natomiast w elewacji tylnej niewłaściwie odtworzono podziały dekoracyjne. Na elewacji południowej założono gładkie tynki. Jedynie elewacja północna zyskała właściwą dekorację, ponieważ tu zachowane były pierwotne podziały. VERTE!

Wkładkę założył: **mgr Marcin Szlag, 2003r.**

Nie zrekonstruowano oryginalnej płycinowej dekoracji attyk alkierzy. Do 30 września 1976 roku obiekt został całkowicie wykończony i zagospodarowany. Na pierwszej kondygnacji znajdowało się przedszkole oraz biuro SKR na kondygnacji drugiej również umieszczone były pomieszczenia biurowe i mieszkanie prezesa spółdzielni. W 2 poł. XX wieku pomieszczenia biurowe oraz przedszkolne zostały zagospodarowane na cele mieszkalne. Obecnie budynek byłego dworu jest całkowicie zamieszkały przez pięć rodzin, a jego właścicielem jest Rolniczy Kombinat Spółdzielczy w Głuponiach.

CD. PKT. 13

P o ł u d n i o w a (b o c z n a) : jednokondygnacyjna na wysokim cokole. Przy wschodnim narożniku występujący przed lico, sięgający wysokości okapu dachu, alkierz. Wzdłuż pozostałej partii elewacji, w jej dolnej części, rozciąga się taras. Cokół z szerokim zamkniętym łukiem odcinkowym otworem drzwiowym, prowadzącym do piwnicy oraz prostokątnym otworem okiennym. Taras zabezpieczony metalową balustradą. Elewacja nad tarasem artykułowana prostokątnym otworem drzwiowym, umieszczonym w centrum. Alkierz wzmocniony we wschodnim narożniku masywną zwężającą się ku górze szkarpą. Elewacja alkierza dekorowana prostokątną blendą. W połaci dachu dwie prostokątne, jednoosiowe lukarny. **P ó ł n o c - n a (b o c z n a)** : jednokondygnacyjna na wysokim cokole. Przy wschodnim narożniku występujący przed lico, sięgający wysokości okapu dachu, alkierz. Cokół artykułowany trzema prostokątnymi blendami. W centrum elewacji prostokątny otwór drzwiowy. Alkierz wzmocniony we wschodnim i zachodnim narożniku masywnymi zwężającymi się ku górze szkarpami. Po między nimi znajduje się prostokątna blenda. Elewacja dekorowana podziałami z płycin i par lizen wspartych na cokole. W połaci dachu dwie jednoosiowe prostokątne lukarny.

WNĘTRZE: Pozbawione pierwotnej dekoracji i układu pomieszczeń. Obecnie w budynku znajduje się pięć mieszkań, trzy na dolnej kondygnacji, dwa na poddaszu. Rozkład pomieszczeń kondygnacji jest nieregularny. Na osi budynku znajduje się sieni. Z niej prowadzą wejścia do mieszkań dolnej kondygnacji. Wejście do mieszkania w północnej części tylnego i środkowego traktu możliwe jest również bezpośrednio z dworu, przez otwór drzwiowy w elewacji północnej. W sieni zlokalizowany został także otwór drzwiowy prowadzący do piwnicy. Drugie wejście do piwnicy znajduje się w cokole tarasu przy elewacji południowej. Z sieni na poddasze prowadzą jednobiegowe schody.

WYPOSAŻENIE: Z pierwotnego wyposażenia dworu zachowała się jedynie: stolarka drzwi zewnętrznych w elewacji frontowej oraz północnej.

INSTALACJE: Elektryczna, wodna, c.o.

1. Miejscowość: **GLUPONIE**

2. Gmina: **KUŚLIN**

3. Powiat: **NOWY TOMYŚL**

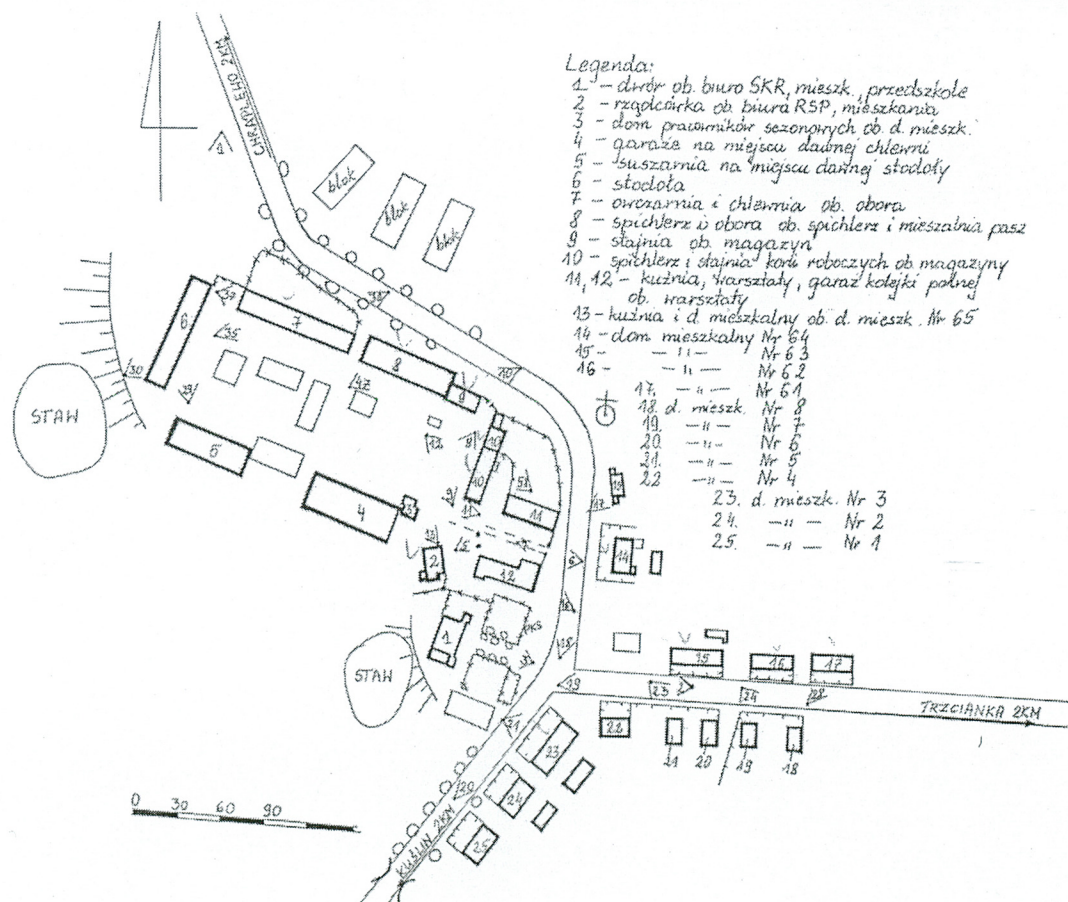
4. Województwo: **WIELKOPOLSKIE**

5. Obiekt (nazwa jak w karcie)

DWÓR (1)

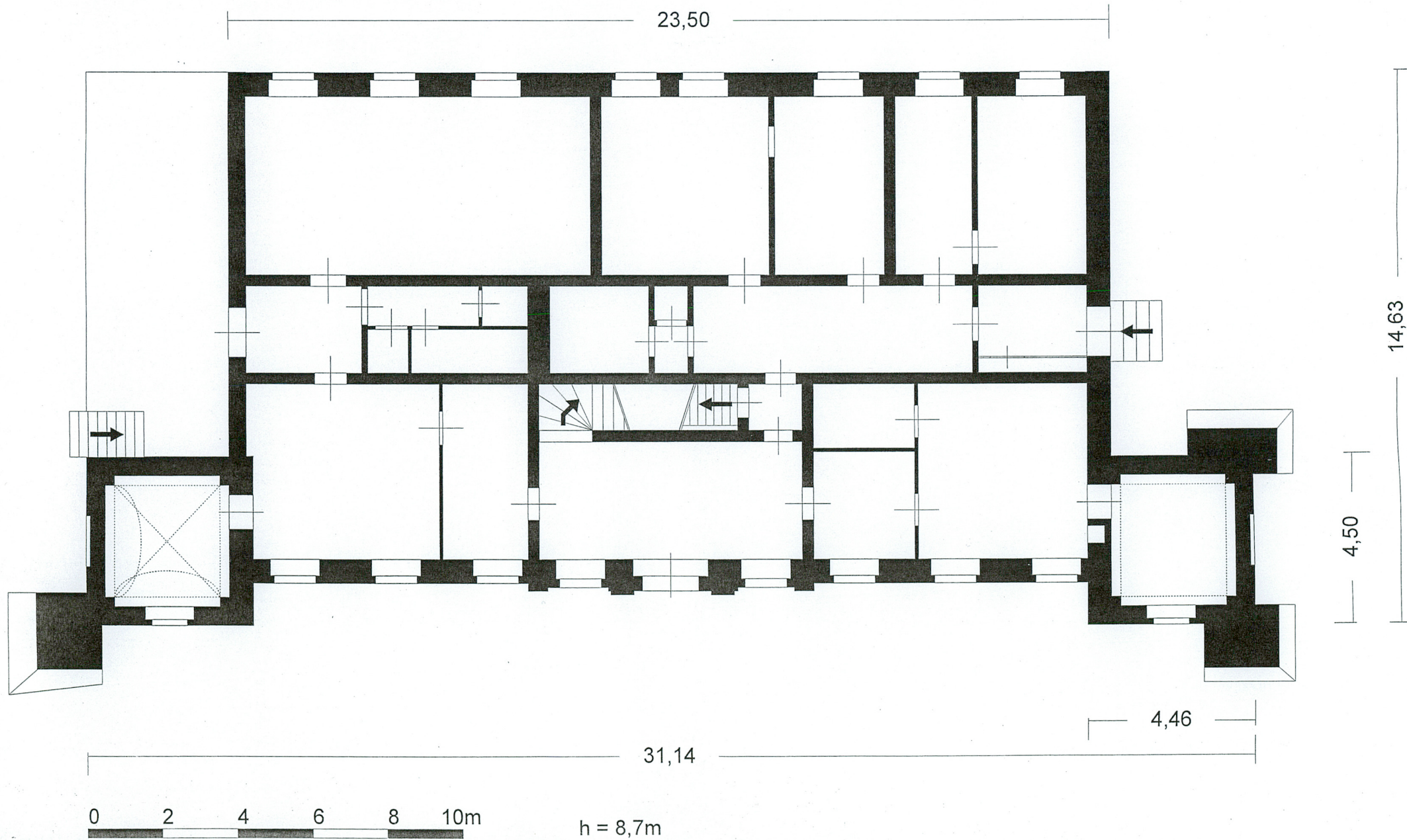
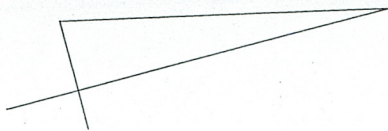
6. Zawartość wkładki (nazwa materiału uzupełniającego)

PLAN SYTUACYJNY, RZUT PARTERU



Plan sytuacyjny za: **Folwark Gluponie - karta założenia, aut. T. Palacz, 1991, MNR Szreniawa.**

Wkładkę założył: **mgr Marcin Szela, 2003 r.**



1. Miejscowość: **GLUPONIE**

5. Obiekt (nazwa jak w karcie)

6. Zawartość wkładki (nazwa materiału uzupełniającego)

2. Gmina: **KUŚLIN**

DWÓR (1)

ZDJĘCIA

3. Powiat: **NOWY TOMYŚL**

4. Województwo: **WIELKOPOLSKIE**



1.



2.



3.



4.

1. Widok ogólny na elewację frontową od strony północnej.
2. Widok ogólny na elewację frontową od strony drogi.
3. Ozdobna lukarna w połaci wschodniej dachu.
4. Alkierz południowy. Widok na elewację wschodnią.

1. Miejscowość: **GLUPONIE**

5. Obiekt (nazwa jak w karcie)

6. Zawartość wkładki (nazwa materiału uzupełniającego)

2. Gmina: **KUŚLIN**

DWÓR (1)

ZDJĘCIA

3. Powiat: **NOWY TOMYŚL**

4. Województwo: **WIELKOPOLSKIE**



5.



6.



7.



9.



8.

5. Alkierz północny. Widok ogólny na wschodnią elewację.
6. Alkierz północny.
7. Elewacja tylna (zachodnia). Widok ogólny.
8. Elewacja tylna (zachodnia). Widok od strony południowej.
9. Elewacja tylna (zachodnia). Widok na połąć dachu.

1. Miejscowość: **GLUPONIE**

5. Obiekt (nazwa jak w karcie)

6. Zawartość wkładki (nazwa materiału uzupełniającego)

2. Gmina: **KUŚLIN**

DWÓR (1)

ZDJĘCIA

3. Powiat: **NOWY TOMYŚL**

4. Województwo: **WIELKOPOLSKIE**



10.



11.

10. Elewacja południowa. Widok ogólny.

11. Elewacja południowa. Widok na taras.

12. Elewacja południowa. Widok od strony zachodniej.

13. Elewacja południowa. Widok na alkierz.

14. Blenda w południowej elewacji alkierza.

Wkładkę założył: **mgr Marcin Szela**, 2003 r.
Miejsce przechowywania negatywów: **SOZ Poznań**.



12



13



14

1. Miejscowość: **GLUPONIE**

5. Obiekt (nazwa jak w karcie)

6. Zawartość wkładki (nazwa materiału uzupełniającego)

2. Gmina: **KUŚLIN**

DWÓR (1)

ZDJĘCIA

3. Powiat: **NOWY TOMYŚL**

4. Województwo: **WIELKOPOLSKIE**



15.



16.



12.



18.

- 15. Elewacja północna. Widok ogólny.
- 16. Elewacja północna. Widok na rokokowe drzwi oraz oryginalną dekorację płycinową elewacji.
- 17. Elewacja północna. Widok na alkierz.
- 18. Elewacja północna. Widok na zachodnią elewację alkierza.

1. Miejscowość: **GLUPONIE**

5. Obiekt (nazwa jak w karcie)

6. Zawartość wkładki (nazwa materiału uzupełniającego)

2. Gmina: **KUŚLIN**

DWÓR (1)

ZDJĘCIA

3. Powiat: **NOWY TOMYŚL**

4. Województwo: **WIELKOPOLSKIE**



19.



20.

19. Drzwi w elewacji frontowej.

20. Drzwi w elewacji frontowej.
Okucia.

21. Rokokowe drzwi w elewacji
północnej.

22. Schody do piwnicy.

23. Sklepienia w piwnicy.



24.



22.



23.

1. Miejscowość: **GLUPONIE**

5. Obiekt (nazwa jak w karcie)

6. Zawartość wkładki (nazwa materiału uzupełniającego)

2. Gmina: **KUŚLIN**

DWÓR (1)

ZDJĘCIA

3. Powiat: **NOWY TOMYŚL**

4. Województwo: **WIELKOPOLSKIE**



24.



15.

Wkładkę założył: **mgr Marcin Szelaąg, 2003 r.**
Miejsce przechowywania negatywów: **SOZ Poznań.**



26.



27.

24. Sklepienie krzyżowe w alkierzu południowym.
25. Sklepienie krzyżowe w alkierzu południowym.
26. Pozostałości po sklepieniu krzyżowym w alkierzu północnym. Łęki tarczowe i fragment stropu Kleina.
27. Współczesna balustrada przy schodach na poddasze mieszkalne.
28. Oryginalna drewniana balustrada na poddaszu. Zdjęcie archiwalne z 1965 roku za: Dwór w Głuponiach, Dokumentacja historyczna, opr. R. Linette, P.P. PKZ Poznań 1965, msp. WKZ Poznań.



28.

1. Miejscowość: **GŁUPONIE**

5. Obiekt (nazwa jak w karcie)

6. Zawartość wkładki (nazwa materiału uzupełniającego)

2. Gmina: **KUŚLIN**

DWÓR (1)

ZDJĘCIA

3. Powiat: **NOWY TOMYŚL**

4. Województwo: **WIELKOPOLSKIE**



29.



30.

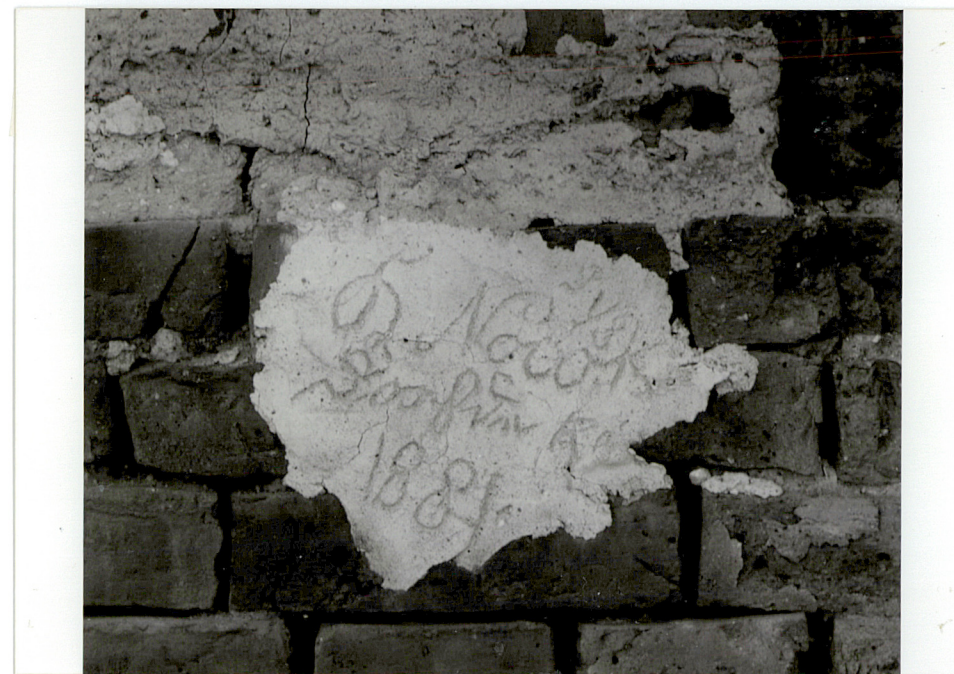
29. Widok na więźbę dachową.
 30. Widok ogólny na dwór i sąsiadującą z nim od strony północno-zachodniej rządówkę [2].
 31. Wygląd dworu w 1965 roku przed generalnym remontem. Widok na elewację frontową oraz południową. Zdjęcie archiwalne za: Dwór w Głuponiach, Dokumentacja historyczna, opr. R. Linette, P.P. PKZ Poznań 1965, msp. WKZ Poznań.

Wkładkę założył: **mgr Marcin Szela**, 2003 r.
 Miejsce przechowywania negatywów: **SOZ Poznań**.

Wzór ODZ 1999 r.



34.



33.



32.

32. Elewacja południowa w 1965 roku przed jej rozbiórką. Zdjęcie archiwalne za: Dwór w Głuponiach, Dokumentacja historyczna, opr. R. Linette, P.P. PKZ Poznań 1965, msp. WKZ Poznań.

33. Podpis w tynku z datą „1881” przebudowy części południowej dworu. Zdjęcie archiwalne z 1965 roku za: Dwór w Głuponiach, Dokumentacja historyczna, opr. R. Linette, P.P. PKZ Poznań 1965, msp. WKZ Poznań.

1. Miejscowość: **GLUPONIE**

5. Obiekt (nazwa jak w karcie)

6. Zawartość wkładki (nazwa materiału uzupełniającego)

2. Gmina: **KUŚLIN**

DWÓR (1)

ZDJĘCIA

3. Powiat: **NOWY TOMYŚL**

4. Województwo: **WIELKOPOLSKIE**



34.



35.

Wkładkę założył: **mgr Marcin Szelać, 2003 r.**
Miejsce przechowywania negatywów: **SOZ Poznań.**

Wzór ODZ 1999 r.



36.

34. Dwór w trakcie remontu generalnego w 1972-73. Zdjęcie archiwalne za: Dokumentacja konserwatorska prac remontowo-budowlanych prowadzonych w latach 1972-73, opr. Z Pałat, P.P. PKZ Poznań 1974 msp. WKZ Poznań.

35. Dwór w trakcie remontu generalnego w 1972-73. Zdjęcie archiwalne za: Dokumentacja konserwatorska prac remontowo-budowlanych prowadzonych w latach 1972-73, opr. Z Pałat, P.P. PKZ Poznań 1974 msp. WKZ Poznań;

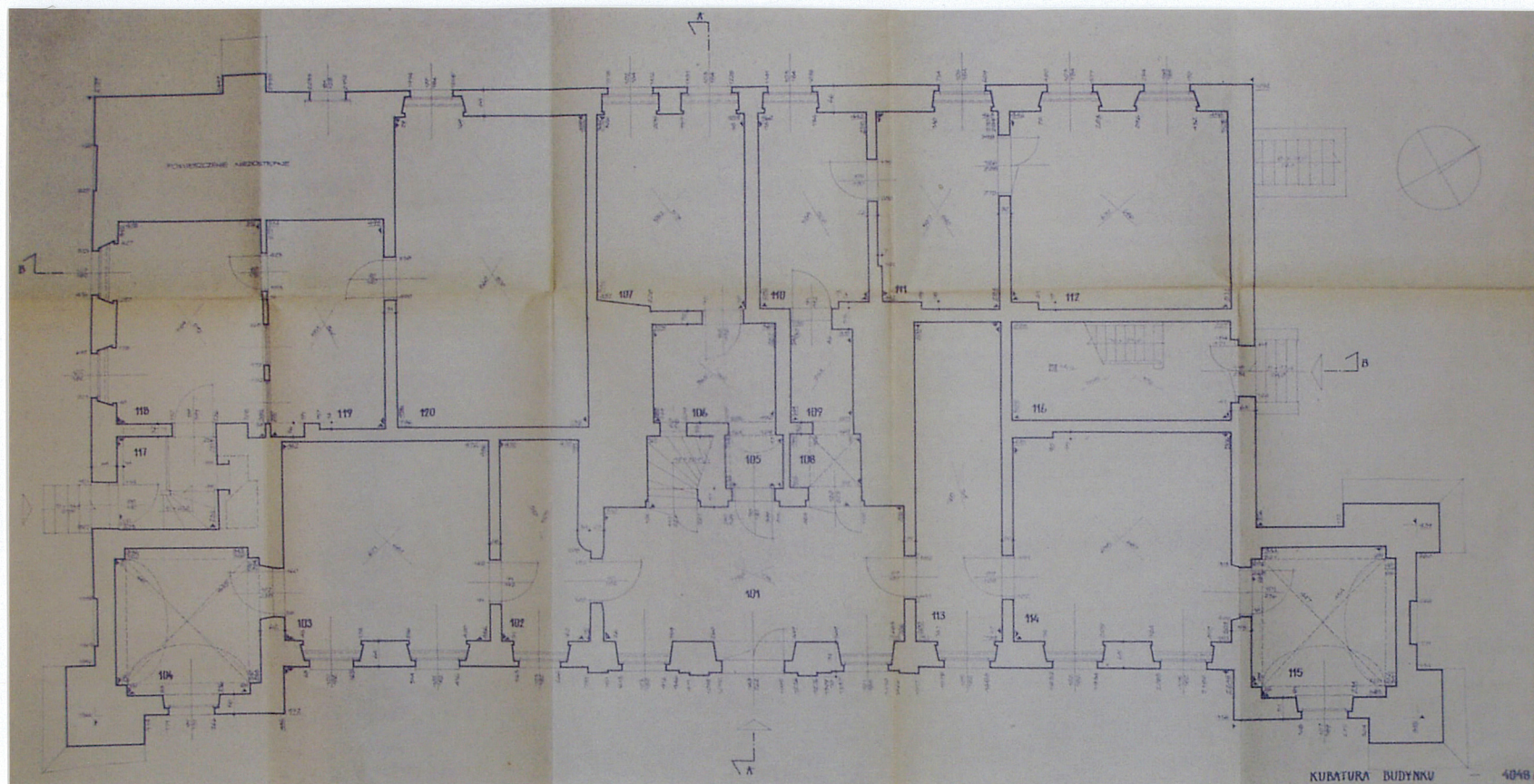
36. Dwór po remoncie generalnym, rok 1976. Zdjęcie archiwalne za: Dokumentacja konserwatorska z przebiegu II etapu prac remontowych prowadzonych w latach 1974-76, opr. M. Strzałko, P.P. PKZ Poznań 1976, msp. WKZ Poznań

1. Miejscowość: **GLUPONIE**2. Gmina: **KUŚLIN**3. Powiat: **NOWY TOMYŚL**4. Województwo: **WIELKOPOLSKIE**

5. Obiekt (nazwa jak w karcie)

DWÓR (1)

6. Zawartość wkładki (nazwa materiału uzupełniającego)

RZUTU PARTERU SPRZED REMONTU

Zdjęcie za: Inwentaryzacja dworu w Głuponiach, pow. Nowy Tomyśl, opr. A. Werc, J. Jaeger, P.P. PKZ Poznań 1965, msp.

Wkładkę założył: **mgr Marcin Szela**, 2003 r.

Miejsce przechowywania negatywów: **SOZ Poznań**.